

**Adolygiad o Gymwysterau
ar gyfer pobl ifanc 14 i 19
oed yng Nghymru**

**Adroddiad terfynol ac
argymhellion**

Tachwedd 2012

Adolygiad o Gymwysterau ar gyfer pobl ifanc 14 i 19 oed yng Nghymru

Rhagor o wybodaeth

Dylid cyfeirio ymholiadau am y ddogfen hon at:

Adolygiad o Gymwysterau 14–19

Yr Is-adran Cymwysterau a Dysgu

Yr Adran Addysg a Sgiliau

Llywodraeth Cymru

Tŷ'r Afon

Heol Bedwas

Bedwas

Caerffili

CF83 8WT

Ffôn: 01443 663725

e-bost: reviewofquals@cymru.gsi.gov.uk

Copïau ychwanegol

Mae'r ddogfen hon ar gael o wefan Llywodraeth Cymru yn

www.cymru.gov.uk/addysgasgiliau



Argraffwyd ar bapur wedi'i ailgylchu

ISBN argraffu 978 0 7504 8267 7

ISBN digidol 978 0 7504 8265 3

© Hawlfraint y Goron 2012

WG16982

Cyf: CAD/GM/0228

Cynnwys

Rhagair gan Huw Evans OBE	2
Aelodau'r Bwrdd	3
Crynodeb gweithredol	4
Argymhellion	7
1. System gymwysterau genedlaethol ar gyfer Cymru	18
2. Cymwysterau Cymru	22
3. Cymwysterau cyfrwng Cymraeg	25
4. Tystiolaeth a gwybodaeth	27
5. Bagloriaeth Cymru	29
6. Llythrennedd a rhifedd	40
7. Cymwysterau cyffredinol	45
8. Sgiliau Hanfodol Cymru a Sgiliau Allweddol Ehangach	50
9. Cymwysterau galwedigaethol	53
10. Perthnasedd, gwerth, ansawdd a rheoleiddio	56
11. Mesur perfformiad	62
12. Cysylltiadau ehangach a'r camau nesaf	66

Atodiadau (ar gael ar wahân ar-lein)

- A: Papur ymgynghori
- B: Ymatebion i'r ymgynghoriad – crynodeb ansoddol
- C: Ymatebion i'r ymgynghoriad – crynodeb meintiol
- Ch: Ymgynghoriad – rhestr o ymatebwyr
- D: Ymgysylltu â rhanddeiliaid
- Dd: Tystiolaeth a gomisiynwyd ar gyfer yr Adolygiad

Rhagair gan Huw Evans OBE

Lansiodd y Dirprwy Weinidog Sgiliau, Jeff Cuthbert AC, yr Adolygiad o Gymwysterau ar gyfer pobl ifanc 14 i 19 oed yng Nghymru (y cyfeirir ato o hyn ymlaen fel 'yr Adolygiad') ym mis Medi 2011, gan amlinellu'r weledigaeth o 'gymwysterau sy'n cael eu deall a'u gwerthfawrogi ac sy'n bodloni anghenion ein pobl ifanc ac economi Cymru.' Mae 14 mis yr Adolygiad wedi bod yn rhai cyffrous ym myd cymwysterau. Mae fy nghyd-aelodau o'r Bwrdd a minnau wedi dysgu llawer iawn ac wedi newid rhai o'n safbwyntiau yn sylweddol yn ystod ein trafodaethau.

Hoffwn ddiolch o galon i'm cyd-aelodau o'r Bwrdd a'r arweinwyr ffrwd gwaith am eu brwdfrydedd, eu doethineb a'u gwaith caled arbennig. Rhaid diolch yn arbennig i Tamlyn Rabey (Rheolwr Prosiect) a Kate Crabtree (Pennaeth Cymwysterau a Dysgu, yr Adran Addysg a Sgiliau) am eu harbenigedd a'u hymrwymiad diflino wrth geisio cwblhau'r gwaith.

Mae'r adroddiad terfynol hwn yn benllanw llawer o waith ymchwil a chasglu tystiolaeth, ymgysylltu a thrafodaethau helaeth â rhanddeiliaid a chynghorwyr, dadansoddi'r ymatebion i'n hymarfer ymgynghori ffurfiol a llawer o fyfyrion a dadlau hir. Mae'n nodi ein casgliadau ac yn cynnwys 42 o argymhellion i Lywodraeth Cymru, pob un ohonynt wedi'u seilio ar farn rhanddeiliaid.

Y ffocws drwy gydol yr Adolygiad oedd ar fudd pennaf y dysgwyr. Bydd pobl ifanc sy'n gadael yr ysgol neu'r coleg nawr a thros y blynyddoedd nesaf yn gweithio ym myd heriol a chystadleuol. Bydd angen cymwysterau arnynt sy'n cael eu parchu gan gyflogwyr a phrifysgolion, sy'n arwain at ddilyniant ar hyd y llwybr o'u dewis ac sy'n eu rhoi mewn sefyllfa dda os ydynt yn newid cyfeiriad yn y dyfodol. Rhaid i gymwysterau a enillir yng Nghymru gael eu cydnabod a'u gwerthfawrogi ar draws y DU ac yn rhyngwladol, gan baratoi pobl ifanc o Gymru i weithio ac astudio ar hyd a lled y byd.

Mae cyfle gennym i ddatblygu system gymwysterau gyda'r gorau yn y byd ar gyfer Cymru. Mae'r Adolygiad wedi dechrau'r broses, ac mae'r adroddiad hwn yn nodi'r argymhellion ar gyfer y fframwaith a'r cyfeiriad. Bydd gan nifer o bartneriaid rôl hanfodol i'w chwarae wrth ddatblygu'r manylion a chyflwyno newid, gydag athrawon a darlithwyr wrth wraidd y ddarpariaeth. Mae'r Bwrdd wedi elwa ar barodrwydd grwpiau o randdeiliaid i rannu eu barn a chymryd rhan. Gobeithiwn y bydd y grwpiau hyn yn parhau i gydweithio'n effeithiol i gymryd y camau pwysig hyn tuag at sicrhau system gymwysterau sy'n bodloni anghenion Cymru.



Huw Evans OBE

**Cadeirydd yr Adolygiad o Gymwysterau ar gyfer pobl ifanc
14 i 19 oed yng Nghymru**

Aelodau'r Bwrdd

Aelodau Bwrdd allanol

Nick Bennett

Katherine Davies

Ann Evans

Huw Evans (Cadeirydd)

Roger Evans

Michael Griffiths

John Hughes

Jackie Pearson

Arwyn Watkins

Aelodau Bwrdd Llywodraeth Cymru

Andrew Clark

Kate Crabtree

Jo-Anne Daniels

Cassy Taylor

Sylwedydd Bwrdd prosiect

Ann Keane

Rheolwr Prosiect

Tamlyn Rabey

Crynodeb gweithredol

Mae'r Adolygiad wedi dod i'r casgliad ei bod hi'n bryd datblygu system gymwysterau genedlaethol o ansawdd uchel, gadarn ac unigryw i bobl ifanc 14 i 19 oed yng Nghymru, a chefnogi'r gwahaniaeth rhwng Cymru a rhannau eraill o'r DU os yw hynny o fudd i ddysgwyr yng Nghymru. Dylai Llywodraeth Cymru barhau i gydweithio'n agos â llunwyr polisi a rheoleiddwyr yng ngweddill y DU, a bydd cyfran fawr o gymwysterau yn parhau i gael eu rhannu â Lloegr. Gall fod cyfle ar gyfer cydweithio a chysoni agosach â'r Alban, Gogledd Iwerddon ac Ewrop. Fodd bynnag, rhaid i benderfyniadau am gymwysterau yng Nghymru gael eu gwneud yng Nghymru mewn ffordd strategol ac ar sail yr hyn sydd orau i'n dysgwyr ac i'n heconomi.

Rhaid i'n system gymwysterau genedlaethol ar gyfer Cymru fodloni anghenion pob dysgwr, gan adlewyrchu ein hethos addysgol o gynhwysiant ac ymateb yn effeithiol i anghenion cenedl ddwyieithog. Rhaid i'r system gynnig modd i athrawon a darlithwyr ennyn diddordeb ac ysgogi pob dysgwr. Rhaid i gymwysterau hefyd gydnabod, gwobrwyo a darparu gwybodaeth ddilys a dibynadwy am lefelau cyflawniad a gallu gwahanol unigolion, yn seiliedig ar asesiadau cadarn.

Yng Nghymru rydym yn ffodus i gael system Fagloriaeth sefydledig, uchel ei pharch. Mae ei gofynion yn cyfuno'r wybodaeth a'r sgiliau pwnc-benodol, craidd ac ehangach y mae cyflogwyr, colegau a phrifysgolion yn dweud wrthym y mae eu hangen ar bobl ifanc ar gyfer dysgu, gwaith a bywyd. Mae'r Adolygiad yn cynnig adeiladu ar Fagloriaeth Cymru a'i chryfhau i ddarparu fframwaith cyffredinol ar gyfer cymwysterau i bobl ifanc 14 i 19 oed. Dylai Bagloriaeth Cymru adlewyrchu a chynnal cwricwlwm sy'n darparu addysg gyffredinol eang a chytbwys i bobl ifanc 14 i 16 oed, a rhaglenni dysgu cydlynol i bobl ifanc 16 i 19 oed. Dylai'r fframwaith ddarparu llwybrau galwedigaethol ac academiaidd ar gyfer dilyniant, gan arwain at ddyfarnu Bagloriaeth Cymru ar lefel Cenedlaethol ac Uwch. Ennill Bagloriaeth Cymru fydd y sail ar gyfer mesur perfformiad darparwyr.

Mae natur gludadwy y cymwysterau a enillir yng Nghymru yn bwnc hollbwysig. Rhaid i gymwysterau sydd ar gael yng Nghymru fod o safon gymaradwy â gweddill y DU a'r gorau yn y byd, er mwyn i'n pobl ifanc allu anelu at astudio a gweithio lle bynnag sydd orau iddynt. Mae'r Adolygiad yn cynnwys argymhellion i ddefnyddio cymwysterau sy'n cael eu cydnabod yn rhyngwladol, adeiladu

ein brandiau ein hunain dros amser, cynnal a gwella safonau a chyfatebiaeth a sicrhau ansawdd cymwysterau. O ran cymwysterau cyffredinol, yr argymhellion yw cynnal a chryfhau cymwysterau TGAU a Safon Uwch yng Nghymru. O ran cymwysterau galwedigaethol, mae'r Adolygiad yn gwneud argymhellion ar gyfer sicrhau perthnasedd, gwerth a thrylwyrredd unrhyw gymwysterau sy'n cael eu hariannu'n gyhoeddus. Rhaid i asesiadau fod yn gadarn, yn ddilys, yn briodol ac yn gymesur.

Mae gwerth a'r defnydd cyfredol a wneir o gymwysterau yn dibynnu i raddau helaeth ar gael cymwysterau sy'n cael eu cydnabod a'u deall, felly mae'r Adolygiad yn argymhell strategaeth gyfathrebu sylweddol, hirdymor ar gyfer y DU gyfan i esbonio a chodi proffil cymwysterau yng Nghymru.

Dylai'r model Bagloriaeth Cymru diwygiedig, mwy trylwyr adeiladu ar gryfderau'r model presennol sy'n cael eu parchu'n gyffredinol ac ar y gwaith y mae darparwyr eisoes wedi'i fuddsoddi. Dylai'r newidiadau fynd i'r afael â'r pryderon sydd wedi dod i'r amlwg drwy'r Adolygiad, yn fwyaf arbennig y dull asesu ar gyfer elfennau sgiliau, ac ailadrodd dysgu neu asesu yn ddiangen.

Dylai'r system gymwysterau gefnogi'r camau sy'n cael eu cymryd i wella lefelau llythrennedd a rhifedd, a dylai cymwysterau ddarparu asesiadau cywir o'r sgiliau hyn y gall cyflogwyr ac eraill ddibynnu arnynt. Mae'r Adolygiad yn gwneud argymhellion ar gyfer cymwysterau TGAU newydd i asesu llythrennedd a rhifedd yn fwy effeithiol, ac mae'n cynnig y dylai'r rhain ddisodli i raddau helaeth gymwysterau Sgiliau Hanfodol Cymru fel dull o asesu llythrennedd a rhifedd o fewn Bagloriaeth Cymru. Dylai Llywodraeth Cymru gydweithio â sefydliadau dyfarnu ac eraill i wella cynnwys ac asesu cymwysterau Sgiliau Hanfodol Cymru a Sgiliau Allweddol Ehangach.

Mae'r Adolygiad wedi dod i'r casgliad y dylid sefydlu un corff i reoleiddio, cymeradwyo a sicrhau ansawdd pob cymhwyster (yn is na lefel gradd) sydd ar gael yng Nghymru, gan gyflwyno ymagwedd newydd a chryfach at reoleiddio. Yn dilyn y newid hwn, byddai Gweinidogion Cymru yn parhau i lunio polisi strategol, ond byddai penderfyniadau reoleiddio yn cael eu gwneud ar wahân i'r llywodraeth. Byddai Gweinidogion a'r corff newydd, 'Cymwysterau Cymru', yn llunio'r tirlun cymwysterau yng Nghymru. Dylai Cymwysterau Cymru hefyd fod yn sefydliad dyfarnu ar gyfer Cymru.

Ymhen amser, dyma'r corff ddylai ddatblygu a dyfarnu'r rhan fwyaf o'r cymwysterau ar gyfer pobl ifanc 14 i 16 oed a'r rhan fwyaf o'r cymwysterau cyffredinol ar gyfer pobl ifanc 16 i 19 oed.

Rhaid i'r dystiolaeth a'r wybodaeth am anghenion cymwysterau gael eu gwella a bod yn fwy hygyrch, er budd dysgwyr, rhieni/gofalwyr, darparwyr dysgu, y rheoleiddiwr a llunwyr polisi. Rhaid cefnogi dysgwyr wrth iddynt ddewis cymwysterau sy'n addas iddynt, ar sail cyfarwyddyd diduedd.

Mae'r Adolygiad wedi'i seilio'n gryf ar dystiolaeth ac mae hefyd wedi elwa ar lefel uchel o gyfraniad gan randdeiliaid, gan gynnwys cyflogwyr, ymarferwyr a'r sector prifysgol. Dylai Llywodraeth Cymru fynd ati i weithredu unrhyw argymhellion y mae'n eu derbyn yn yr un ysbryd o lunio a chyflenwi polisiau ar sail tystiolaeth, a dylai gydweithio ac ymgynghori â phartneriaid cyflenwi, gan ddefnyddio eu harbenigedd i ddatblygu'r system gymwysterau.

Argymhellion

System gymwysterau genedlaethol ar gyfer Cymru

A1 Dylai Llywodraeth Cymru weithio gyda'i phartneriaid i ddatblygu system gymwysterau genedlaethol gydlynol, gadarn, unigryw ac o ansawdd uchel ar gyfer pobl ifanc 14 i 19 oed yng Nghymru, a dylai gefnogi'r gwahaniaeth rhwng Cymru a rhannau eraill o'r DU os yw hynny o fudd i ddysgwyr yng Nghymru.

A2 Dylai Llywodraeth Cymru sefydlu model diwygiedig a mwy trylwyr ar gyfer Bagloriaeth Cymru a'i roi wrth wraidd y system gymwysterau i ddysgwyr amser llawn 14 i 19 mewn ysgolion a'r sector addysg bellach. Dylai Bagloriaeth Cymru barhau i gynnwys cymwysterau annibynnol, craidd eang, sgiliau llythrennedd a rhifedd a'r sgiliau ehangach sydd eu hangen ar gyfer dilyniant mewn dysgu, gwaith a bywyd. Yn 14 i 16 oed, dylai Bagloriaeth Cymru gefnogi addysg gyffredinol eang a chytbwys. Yn 16 i 19 oed, dylai gefnogi rhaglenni dysgu cydlynol.

A3 Dylai Llywodraeth Cymru sicrhau bod cymwysterau yng Nghymru o safon gymaradwy â'r gorau yn y byd er mwyn iddynt fod yn gludadwy. I'r diben hwn, dylai adeiladu ar raglenni craffu cyfredol i wella prosesau gwella parhaus, meincnodi a dilysu safonau yn annibynnol.

A4 Dylai Llywodraeth Cymru lansio strategaeth gyfathrebu sylweddol, hirdymor ar draws y DU i hyrwyddo ac esbonio'r cymwysterau sydd ar gael yng Nghymru.

Cymwysterau Cymru

A5 Dylai Llywodraeth Cymru sefydlu un corff (Cymwysterau Cymru) sy'n gyfrifol am reoleiddio a sicrhau ansawdd yr holl gymwysterau nad ydynt ar lefel gradd sydd ar gael yng Nghymru. Dros amser, dylai Cymwysterau Cymru fod yn gyfrifol am ddatblygu a dyfarnu'r rhan fwyaf o'r cymwysterau i ddysgwyr 14 i 16. I ddysgwyr ôl-16, dylai Cymwysterau Cymru ddatblygu a dyfarnu'r rhan fwyaf o'r cymwysterau cyffredinol a dylai hefyd reoleiddio cymwysterau sy'n cael eu darparu gan sefydliadau dyfarnu eraill. Dylai Llywodraeth Cymru a Chymwysterau Cymru gydweithio i lunio'r system gymwysterau genedlaethol ar gyfer Cymru a rhesymoli a chryfhau'r prosesau ar gyfer rheoleiddio a gwella'n barhaus, gan ddysgu oddi wrth y model sydd ar waith yn yr Alban.

Cymwysterau cyfrwng Cymraeg

A6 Dylai Llywodraeth Cymru sicrhau llwybrau dilyniant clir drwy gyfrwng y Gymraeg. Dylai cymwysterau TGAU a Safon Uwch barhau i gael eu cynnig, fel y maent ar hyn o bryd, yn Gymraeg ac yn Saesneg, am yr un gost i ddarparwyr. Erbyn 2015, dylent fod ar gael yn Gymraeg ac yn Saesneg yr un pryd. Dylai'r cymwysterau galwedigaethol hynny y teimlid eu bod yn fwyaf perthnasol ac o'r gwerth mwyaf i ddysgwyr 14 i 19 oed ac i economi Cymru hefyd fod ar gael yn Gymraeg ac yn Saesneg yr un pryd ac am yr un gost i ddarparwyr.

Tystiolaeth a gwybodaeth

A7 Dylai Llywodraeth Cymru weithio gydag eraill i wella'r sylfaen tystiolaeth mewn perthynas â chymwysterau, gyda mwy o bwyslais ar ddeilliannau, megis dilyniant i ddysgu pellach neu gyflogaeth. Dylai setiau data gael eu cysylltu'n well, gan ddefnyddio system Rhif Unigryw'r Dysgwr. Dylai fod yn ofynnol i sefydliadau dyfarnu sydd am ddarparu cymwysterau yng Nghymru gydymffurfio â defnyddio Rhif Unigryw'r Dysgwr, a dylai fod yn ofynnol iddynt, ynghyd â darparwyr dysgu ym mhob sector, fabwysiadu systemau rheoli gwybodaeth sy'n dal data Rhif Unigryw'r Dysgwr mewn fformat a gytunwyd yn genedlaethol.

A8 Dylai Llywodraeth Cymru a'r gwasanaeth gyrfaedd gydweithio i sicrhau bod gwybodaeth a chyfarwyddyd o ansawdd uchel, diduedd a dibynadwy am opsiynau cymwysterau, dilyniant a llwybrau cyffredin mewn perthynas â chymwysterau, a gwybodaeth briodol am y farchnad lafur, ar gael i ddysgwyr drwy wefan Gyrfa Cymru.

Bagloriaeth Cymru

A9 Dylai Llywodraeth Cymru gyflwyno model Bagloriaeth Cymru diwygiedig a mwy trylwyr ym mis Medi 2015. Dylai fod ar gael ar lefelau Cenedlaethol Sylfaen, Cenedlaethol, Cenedlaethol ôl-16 ac Uwch. Dylai adeiladu ar gryfderau'r model presennol sy'n cael ei barchu'n gyffredinol ac ar y gwaith y mae darparwyr eisoes wedi'i fuddsoddi. Dylai'r newidiadau fynd i'r afael â'r pryderon a nodwyd gan yr Adolygiad, yn fwyaf arbennig y dull asesu ar gyfer elfennau sgiliau ac ailadrodd dysgu neu asesu. Dylai'r model ddarparu'r hyblygrwydd ar gyfer datblygiad pellach dros amser. Dylid defnyddio'r model amlinellol enghreifftiol yn Ffigur 2 (tudalen 34) fel man cychwyn ar gyfer datblygu'r Bagloriaeth Cymru diwygiedig, gan gynnwys y trefniadau ar gyfer graddio.

A10 Dylai Llywodraeth Cymru gyflwyno graddio Bagloriaeth Cymru ar lefel Uwch o fis Medi 2013 a dylai ystyried y dadleuon o blaid ac yn erbyn graddio ar lefelau eraill wrth ddatblygu'r Bagloriaeth Cymru diwygiedig.

A11 Dylai Llywodraeth Cymru annog pawb i fabwysiadu Bagloriaeth Cymru fel y sail ar gyfer rhaglenni dysgu – ysgolion yn 14 i 16 oed ac ysgolion a cholegau yn 16 i 19 oed (a lleoliadau dysgu seiliedig ar waith os yw'n briodol). Yn 14 i 16 oed dylai pob dysgwr ddilyn yr un rhaglen ddysgu Bagloriaeth Cymru, ond gallai cyrhaeddiad fod ar Lefel 1 (Cenedlaethol Sylfaen) neu Lefel 2 (Cenedlaethol). Dylai dysgwyr ôl-16 ddilyn naill ai Bagloriaeth Cymru Cenedlaethol ôl-16 neu Bagloriaeth Cymru Uwch. Ar gyfer dysgwyr ôl-16 sy'n dilyn llwybr galwedigaethol, dylai cynnwys eu Bagloriaeth Cymru gael ei lywio gan yr ymagwedd Rhaglen Maes Dysgu sy'n cael ei datblygu.

A12 Dylai Llywodraeth Cymru barhau i fod yn gyfrifol am gyfeirio, cynllunio a hyrwyddo Bagloriaeth Cymru ar lefel uchel. Dylai datblygiad manwl, cyflenwi a chymorth ar gyfer Bagloriaeth Cymru barhau i fod yn gyfrifoldeb CBAC yn y tymor byr, gan drosglwyddo i Gymwysterau Cymru pan gaiff y corff ei sefydlu'n llawn.

A13 Dylai CBAC, ac yn ddiweddarach Cymwysterau Cymru, ddefnyddio system Rhif Unigryw'r Dysgwr i gadw cofnod canolog o gyrhaeddiad cronol pob dysgwr o elfennau rhaglenni Bagloriaeth Cymru er mwyn hwyluso continwwm o ddilyniant yn ôl cyflymder y dysgwr ei hun ac osgoi'r angen i ddyblygu asesu.

A14 Gan gydnabod pwysigrwydd sylfaenol addysgu a dysgu da i lwyddiant cymwysterau, dylai Llywodraeth Cymru weithio gyda phartneriaid i sicrhau safon gyson uchel o gyflenwi Bagloriaeth Cymru. Gallai cymorth gynnwys adnoddau ar gyfer hyfforddi athrawon ac i ganolfannau, swyddog(ion) datblygu a defnyddio canolbwynt dysgu ar-lein i ymarferwyr er mwyn iddynt rannu syniadau neu adnoddau.

A15 Dylai Llywodraeth Cymru ystyried y posibilrwydd o fabwysiadu ymagwedd seiliedig ar raglen sy'n ennyn diddordeb dysgwyr 14 i 19 oed sy'n gweithio ar Lefel Mynediad. Dylai ystyried addasrwydd defnyddio nodweddion rhaglenni presennol megis hyfforddiaethau.

A16 Dylai darparwyr gynnig pecynnau dysgu wedi'u personoli i bobl ifanc sydd wedi ymddieithrio. Yn bennaf dylai'r rhain gynnwys cymwysterau ac unedau rheoleiddiedig a chraidd o lythrennedd a rhifedd, a dylent arwain at lwybrau dilyniant cydnabyddedig. I bobl ifanc nad ydynt mewn addysg, cyflogaeth na hyfforddiant, gallai cydnabod dysgu blaenorol wneud cyfraniad priodol a gwerthfawr at eu cyflawniadau a'u dilyniant.

A17 Dylai darparwyr ymgysylltu'n fwy effeithiol â phartneriaid megis cyflogwyr i gyflenwi cymwysterau o fewn Bagloriaeth Cymru ac elfennau o'r cymhwyster hwnnw, gan gynnwys profiad gwaith, addysg gysylltiedig â gwaith, elfennau seiliedig ar sgiliau neu fenter. Dylai Llywodraeth Cymru gefnogi cydweithio o'r fath.

Llythrennedd a rhifedd

A18 Gan adeiladu ar y diwygiadau a wnaed i TGAU Saesneg Iaith yn 2012, dylai Llywodraeth Cymru adolygu TGAU Cymraeg Iaith Gyntaf a TGAU Saesneg Iaith er mwyn cyflwyno cymwysterau TGAU diwygiedig yn y pynciau hyn i'w haddysgu o fis Medi 2015. Dylai'r cymwysterau newydd roi mwy o sicrwydd ynghylch llythrennedd:

- drwy adeiladu'n benodol ar y lefelau llythrennedd y disgwylir byddai dysgwyr wedi datblygu erbyn diwedd Cyfnod Allweddol 3 mewn ymateb i'r Fframwaith Llythrennedd a Rhifedd newydd
- mewn Saesneg Iaith, drwy roi llawer mwy o bwyslais ar ansawdd a chywirdeb ysgrifennu ac ar sgiliau ysgrifennu craidd megis sillafu, atalnodi a gramadeg na'r manylebau a gafodd eu haddysgu o fis Medi 2010
- trwy gael ei asesu'n bennaf drwy asesiadau sy'n cael eu marcio'n allanol ac sy'n gyson ar draws Cymru a rhwng y ddwy iaith.

A19 Dylai Llywodraeth Cymru gyflwyno, i'w haddysgu o 2015, dau gymhwyster TGAU mathemateg newydd, un ar gyfer rhifedd a'r llall yn astudio agweddau ar dechnegau mathemateg. Dylai'r cymhwyster TGAU Rhifedd adeiladu'n benodol ar y lefelau rhifedd y disgwylir byddai dysgwyr wedi datblygu erbyn diwedd Cyfnod Allweddol 3 mewn ymateb i'r Fframwaith Llythrennedd a Rhifedd. Dylai'r ddau gymhwyster TGAU:

- fod yn ddyfarniadau sengl TGAU llawn, sy'n cwmpasu'r ystod llawn o raddau TGAU
- cael eu hasesu trwy arholiadau sy'n cael eu marcio'n allanol ac sy'n gyson ar draws Cymru.

A20 Dylai Llywodraeth Cymru sicrhau bod rhaglen o gymorth briodol yn cael ei llunio a'i chyflenwi i helpu athrawon i gyflwyno'r cymwysterau TGAU newydd mewn Cymraeg Iaith Gyntaf a Saesneg Iaith, Rhifedd a Thechnegau Mathemateg.

A21 Dylai Llywodraeth Cymru ddefnyddio'r cymwysterau TGAU diwygiedig mewn Cymraeg Iaith Gyntaf, Saesneg Iaith a Rhifedd fel y prif gymwysterau i asesu llythrennedd a rhifedd o fewn y Bagloriaeth Cymru diwygiedig. Dylai'r cymwysterau TGAU newydd ddisodli'n llwyr y defnydd o Sgiliau Hanfodol Cymru Cyfathrebu a Chymhwyso Rhif yn 14 i 16 oed. Dylent hefyd fod yn ofynion llythrennedd a rhifedd y trothwy Lefel 2 cynhwysol ar gyfer mesur perfformiad.

A22 Os a phryd y bydd Llywodraeth Cymru yn datblygu neu'n comisiynu cymwysterau TGAU newydd mewn pynciau eraill, dylai gynnwys y sgiliau llythrennedd a rhifedd pwnc-benodol drwy eu cynllunio yn y fanyleb ar gyfer y cymwysterau hyn. Dylai'r sgiliau gael eu rhoi yn eu cyd-destun fel y bo'n briodol ar gyfer y pwnc, nid eu hychwanegu'n artiffisial.

A23 Dylai Llywodraeth Cymru a darparwyr dysgu ei gwneud hi'n ofynnol i ddysgwyr sydd heb ennill cymwysterau TGAU gradd A*-C mewn Cymraeg Iaith Gyntaf neu Saesneg Iaith a Mathemateg (neu o 2017, Rhifedd) erbyn 16 oed i weithio tuag at ennill y rhain fel rhan o unrhyw raglen astudio amser llawn 16 i 19, a'u cefnogi i wneud hynny.

Cymwysterau cyffredinol

A24 Dylai Llywodraeth Cymru gadw cymwysterau TGAU fel y prif gymwysterau cyffredinol Lefel 1 a Lefel 2 yn 14 i 19 oed. Dylai:

- gymeradwyo cymwysterau cyffredinol Lefelau 1 neu 2 eraill dim ond pan fydd hynny'n hanfodol i fodloni anghenion grŵp penodol o ddysgwyr
- datblygu cymwysterau TGAU newydd pan fydd angen i'w cyflenwi o fewn fframwaith Bagloriaeth Cymru o fis Medi 2015
- wrth ddatblygu cymwysterau TGAU newydd, rhoi mwy o bwyslais ar gymhwyso gwybodaeth a dealltwriaeth i gyd-destunau bywyd go iawn, gan ddysgu o'r math o gwestiynau a ddefnyddir ym mhroffion PISA
- caniatáu haenu o fewn cymwysterau TGAU dim ond pan fydd achos clir dros wneud hynny oherwydd natur y pwnc

- caniatáu defnyddio asesu dan reolaeth dim ond pan fydd achos clir dros wneud hynny oherwydd natur y dysgu sy'n cael ei asesu
- parhau i ganiatáu TGAU ar ffurf unedau, a chyfleoedd asesu ym mis Ionawr yn ogystal â mis Mehefin, gyda chyfyngiad ar ailsefyll uned unwaith yn unig gyda'r marc uchaf yn cyfrif
- cadw'r rheol asesiad terfynol lle mae'n rhaid cymryd isafswm o 40 y cant o'r asesiad ar ddiwedd y cwrs
- caniatáu manylebau TGAU Cwrs Byr neu Ddyfarniad Dwbl dim ond os yw hynny wedi'i gyfiawnhau ar sail pynciau unigol
- maes o law, adolygu'r dadleuon dros newid strwythur a methodoleg graddio TGAU
- peidio â chefnogi cyflwyno dysgwyr i sefyll TGAU'n gynnar (cyn Blwyddyn 11).

A25 Dylai Llywodraeth Cymru gadw Safon Uwch fel y prif gymwysterau cyffredinol Lefel 3 yn 16 i 19 oed. Dylai Llywodraeth Cymru:

- gadw'r un Safonau Uwch â Lloegr a Gogledd Iwerddon lle'n bosibl, ond caniatáu amrywiaeth pan fydd angen i fodloni anghenion dysgwyr yng Nghymru
- sicrhau bod grwpiau o gyflogwyr yng Nghymru yn cymryd rhan briodol yn y broses datblygu a/neu achredu Safonau Uwch sy'n berthnasol iddynt
- wrth ddatblygu a/neu achredu Safonau Uwch, sicrhau bod sefydliadau addysg uwch yng Nghymru yn cymryd rhan briodol.

Bydd rhaid trafod y manylion gyda chyd-reoleiddwyr, ond dangosa'r dystiolaeth o'r Adolygiad y dylai Llywodraeth Cymru weithio i:

- gadw'r strwythur UG/U2
- caniatáu un cyfle yn unig i ailsefyll, gyda'r marc uchaf yn cyfrif
- cydnabod yr amrywiaeth o safbwyntiau a fynegwyd gan randdeiliaid am y defnydd parhaus o unedau o fewn UG ac U2 a chyfleoedd asesu ym mis Ionawr.

Sgiliau Hanfodol Cymru a Sgiliau Allweddol Ehangach

A26 Dylai Llywodraeth Cymru a CBAC roi'r gorau i ddefnyddio cymwysterau Sgiliau Hanfodol Cymru yn 14 i 16 oed o fewn Bagloriaeth Cymru.

A27 Dylai Llywodraeth Cymru gydweithio â sefydliadau dyfarnu a rhanddeiliaid i adolygu cynnwys ac asesiad cymwysterau Sgiliau Hanfodol Cymru mewn Cyfathrebu a Chymhwyso Rhif a datblygu dull asesu mwy cadarn, cyson a dibynadwy gyda mwy o allanoldeb.

A28 Dylai Llywodraeth Cymru gydweithio â sefydliadau dyfarnu a rhanddeiliaid i ddatblygu cymhwyster Sgiliau Hanfodol Cymru newydd mewn llythrennedd digidol yn lle'r cymhwyster Sgiliau Hanfodol Cymru mewn TGCh, gyda dull asesu diwygiedig.

A29 Dylai Llywodraeth Cymru sicrhau bod diffygion sefydliadau dyfarnu a gafodd eu nodi yn y cyhoeddiad diweddar *Astudiaeth Gymaroldeb Sgiliau Hanfodol Cymru ar Sgiliau Cyfathrebu Lefelau 1 i 3 (Y Gydran Ysgrifennu)* (Llywodraeth Cymru, 2012) yn cael sylw cyn gynted ag y bo modd.

A30 Dylai Llywodraeth Cymru gydweithio â sefydliadau dyfarnu a rhanddeiliaid i ddiweddarau cymwysterau Sgiliau Allweddol Ehangach drwy adolygu'r cynnwys, y strwythur a'r dull asesu.

Cymwysterau galwedigaethol

A31 Dylai Llywodraeth Cymru sicrhau bod system gymwysterau Cymru yn cydnabod cymwysterau galwedigaethol priodol yr un fath â chymwysterau cyffredinol cyfatebol. O dan y model Bagloriaeth Cymru arfaethedig diwygiedig, gall cymwysterau galwedigaethol ffurfio hyd at 40 y cant o'r cymwysterau allanol yn 14 i 16 oed, hyd at 100 y cant o'r cymwysterau ategol allanol ar gyfer y cymhwyster Cenedlaethol ôl-16 a hyd at 100 y cant o'r holl gymwysterau allanol ar lefel Uwch. Dylai dysgwyr ennill yr un cymhwyster Bagloriaeth Cymru ar bob lefel, os ydynt yn dilyn llwybr cyffredinol neu alwedigaethol neu gymysgedd o'r ddau, ar yr amod eu bod yn bodloni'r gofynion.

A32 Dylai Llywodraeth Cymru fabwysiadu y confensiwn Ewropeaidd o gategoreiddio cymwysterau galwedigaethol fel naill ai Addysg a Hyfforddiant Galwedigaethol Cychwynnol (IVETs), sy'n rhagarweiniol a heb arwain at gymhwysedd galwedigaethol, neu Addysg a Hyfforddiant Galwedigaethol Parhaus (CVETs), sy'n arwain at gymhwysedd galwedigaethol. O'r ddau gategori, dim ond IVETs ddylai fod ar gael i ddysgwyr 14 i 16, gyda'r naill gategori neu'r llall ar gael fel y bo'n briodol i ddysgwyr ôl-16. Dylai pob cymhwyster galwedigaethol sy'n cael ei gymeradwyo i'w ddefnyddio yng Nghymru gael ei ddisgrifio'n glir fel IVET neu CVET. Dylai symud o IVETs i CVETs gael ei gydnabod fel dilyniant hyd yn oed os yw'r dysgu yn parhau ar Lefel 2.

A33 Dylai Llywodraeth Cymru a Chymwysterau Cymru sicrhau bod asesu cymwysterau galwedigaethol yn drylwyr, yn ddilys ac yn gymesur, gyda lefel o allanoldeb sy'n briodol ar gyfer y pwnc a'r gweithgaredd sy'n cael ei asesu. Yn achos cymwysterau galwedigaethol gyda phwrpas datganedig o ddilyniant i addysg uwch, dylai asesiadau ysgrifenedig sy'n cael eu marcio'n allanol ffurfio rhan sylweddol o'r dull asesu.

Perthnasedd, gwerth, ansawdd a rheoleiddio

A34 Dylai Llywodraeth Cymru sicrhau bod canlyniadau'r Adolygiad yn cael eu hadlewyrchu yn y fanyleb arfaethedig ar gyfer disodli'r Gronfa Ddata o Gymwysterau Cymeradwy yng Nghymru (DAQW). O ran pobl ifanc 14 i 19 oed, dylai'r gronfa ddata newydd gynnwys yr holl gymwysterau ac unedau a gydnabyddir i'w defnyddio yng Nghymru.

A35 Dylai Llywodraeth Cymru a Chymwysterau Cymru ddatblygu proses borthgadw newydd a llawer cryfach ar gyfer achredu a chymeradwyo pob cymhwyster i'w ddefnyddio gan bobl ifanc 14 i 16 oed ac 16 i 19 oed yng Nghymru. Dylai:

- ei gwneud hi'n ofynnol i sefydliadau dyfarnu ddarparu tystiolaeth fanwl am bwrpas, perthnasedd, gwerth, llwybrau dilyniant a chyfranogiad cyflogwyr neu ddarparwyr addysg cam nesaf yn y broses ddatblygu
- sefydlu paneli cynghori ar gymwysterau sector gyda chynrychiolaeth briodol i lywio'r gwaith o achredu a chymeradwyo cymwysterau galwedigaethol a chyffredinol perthnasol ar gyfer pob grŵp oedran, gan ddefnyddio meini prawf a gytunwyd sy'n ymwneud â pherthnasedd ar gyfer dilyniant a gwerth addysgol ehangach. Dylai'r paneli hefyd adnabod unrhyw fylchau o ran cymwysterau sy'n asesu'r sgiliau sydd eu hangen yn eu sector
- sicrhau bod cymwysterau ar bob lefel o Lefel Mynediad i fyny yn cael eu hystyried, gyda phwysoliad dyledus yn cael ei roi i feini prawf ymgysylltu ac ysgogi pob dysgwr
- ariannu Cynghorau Sgiliau Sector/Sefydliadau Sgiliau Sector neu gyrff cyflogwyr/sector priodol eraill i raddio perthnasedd cymwysterau galwedigaethol er mwyn llywio gwaith y paneli, ac adnabod bylchau yn y ddarpariaeth
- sicrhau bod pob cymhwyster o fewn y rhaglenni dysgu 14 i 19 yn gymwysterau rheoleiddiedig sydd wedi'u hachredu gan Lywodraeth Cymru neu Gymwysterau Cymru.

A36 Dylai Llywodraeth Cymru a Chymwysterau Cymru gryfhau a newid ffocws rheoleiddio a sicrhau ansawdd cymwysterau i bobl ifanc 14 i 19 oed, er mwyn sicrhau bod sefydliadau dyfarnu yn rhoi sylw dyledus i'r canlynol:

- perthnasedd a gwerth cymwysterau, yn arbennig dilyniant a phwrpas
- yr adnoddau a'r arbenigedd sydd eu hangen i gyflenwi ac asesu cymwysterau'n effeithiol ym mhob lleoliad
- priodoldeb a chywirdeb gwybodaeth, cyfarwyddyd a deunyddiau marchnata sy'n ymwneud â chymwysterau.

A37 Dylai Llywodraeth Cymru barhau i ganiatáu i sefydliadau dyfarnu gyflwyno seminarau yng Nghymru, gyda'r nod o rannu arferion gorau a gwella dulliau cyflenwi cymwysterau. Dylai seminarau fod yn destun rheoleiddio cadarn, a dylent fod ar gael i bob darparwr yng Nghymru, er enghraifft ar-lein.

Mesur perfformiad

A38 Dylai Llywodraeth Cymru wneud cyrhaeddiad Bagloriaeth Cymru ar lefelau Cenedlaethol Sylfaen, Cenedlaethol ac Uwch y prif fesurau perfformiad ar Lefelau 1, 2 a 3 o 2017. Ar bob un o'r lefelau hyn, mae gofynion Bagloriaeth Cymru yn rhagori ar ofynion y mesurau trothwy presennol. Felly mae'r newid hwn yn codi'r safon o ran y cymwysterau y disgwylir i ddysgwyr eu hennill.

A39 Yn 14 i 16 oed, dylai Llywodraeth Cymru:

- barhau i gasglu data trothwy Lefel 2 (cynhwysol) a sgôr pwyntiau wedi'i chapio a'u defnyddio fel y prif fesurau yn y tymor canolig
- adrodd ar wahân ar Cymraeg Iaith Gyntaf/Saesneg Iaith a Mathemateg (ac o 2017, Rhifedd) i fod yn gyson â'i blaenoriaethau a'r dangosyddion bandio ysgolion uwchradd
- cyflwyno cyfyngiad o ddau gymhwyster TGAU cyfwerth yn nhermau perfformiad fesul cymhwyster, hyd yn oed os yw maint datganedig cymhwyster yn fwy na 240 o Oriau Dysgu Dan Arweiniad
- dyrannu 0.5 TGAU cyfwerth i gymwysterau priodol os yw'r maint datganedig rhwng 60 a 120 o Oriau Dysgu Dan Arweiniad

- cyflwyno terfyn o 40 y cant ar gyfraniad cymwysterau heb fod yn gymwysterau TGAU i drothwyon Lefel 1 a Lefel 2 (ac i'r cymwysterau allanol ym Magloriaeth Cymru yn 14 i 16 oed)
- newid y boblogaeth a ddefnyddir wrth adrodd, o ddysgwyr 15 oed ar ddechrau'r flwyddyn academaidd i'r cohort Blwyddyn 11 cyfan.

A40 Yn 16 i 19 oed, dylai Llywodraeth Cymru:

- barhau i gasglu data trothwy Lefel 3 a'r sgôr pwyntiau ehangach cyfartalog a'u defnyddio fel y prif fesurau yn y tymor canolig
- sicrhau bod meini prawf perfformiad yn cefnogi system gymwysterau genedlaethol unedig i Gymru, gyda data'n cael ei gasglu'n gyson ar draws dosbarthiadau chweched dosbarth, addysg bellach (AB) a'r sector dysgu seiliedig ar waith, ar sail cadw, cwblhau, cyrhaeddiad a dilyniant
- adrodd ar gyrhaeddiad a hyrwyddo cyrhaeddiad mewn TGAU Cymraeg Iaith Gyntaf/Saesneg Iaith a Rhifedd gradd A*–C yn achos pobl ifanc 16 i 19 oed sydd heb ennill y rhain erbyn 16 oed
- casglu data ar gyrhaeddiad A*–B Safon Uwch yn yr ysgol a'r sector AB ac ystyried a oes lle i ddatblygu trothwyon 'Lefel 3 a mwy' sy'n gallu mesur cyrhaeddiad uchel ar Lefel 3 ar draws sectorau
- newid y boblogaeth a ddefnyddir wrth adrodd, o ddysgwyr 17 oed ar ddechrau'r flwyddyn academaidd i'r cohort Blwyddyn 13 cyfan.

A41 Pan fydd data llawn a pherthnasol ar gael ar gyfer cwblhau a chyrhaeddiad dysgwyr 16 i 19 oed, dylai Estyn adrodd ar wahân ar ddeilliannau chweched dosbarth a darpariaeth drydyddol mewn colegau AB, gan gynnig modd cymharu rhwng ysgolion a'r sector AB.

Cysylltiadau ehangach a'r camau nesaf

A42 Dylai Llywodraeth Cymru sicrhau bod yr Adolygiad a'i bolisiau mewn meysydd eraill yn cyfateb drwy:

- adlewyrchu argymhellion yr Adolygiad yn ei adolygiad o'r cwricwlwm a chynnwys canlyniadau'r adolygiad o'r cwricwlwm yn y model Bagloriaeth Cymru diwygiedig lle bo'n briodol
- parhau i weithio gyda phartneriaid i ddatblygu'r ymagwedd Rhaglen Maes Dysgu at gynllunio'r cwricwlwm ôl-16 a sicrhau bod Rhaglenni Maes Dysgu yn gydnaws â'r fframwaith Bagloriaeth Cymru Cenedlaethol ôl-16 ac Uwch

- defnyddio rhaglenni Bagloriaeth Cymru fel sail ar gyfer yr ymagwedd rhaglen sy'n datblygu o ran cynllunio ac ariannu darpariaeth ôl-16 mewn dosbarthiadau chweched dosbarth a cholegau
- sicrhau bod trefniadau ariannu a mesur perfformiad yn ysgogi newid, gan gefnogi argymhellion yr Adolygiad
- sicrhau bod y gwasanaeth gyrfaoedd yn darparu'r cyngor a'r cyfarwyddyd y mae eu hangen ar ddysgwyr pan fyddant yn dewis cymwysterau, gan gynnwys gwybodaeth am y farchnad lafur
- cynnwys anghenion hyfforddi athrawon, darlithwyr ac aseswyr o ran cyflenwi ac asesu cymwysterau mewn hyfforddiant cychwynnol, datblygiad proffesiynol parhaus a'r radd Meistr newydd mewn ymarfer addysgol
- asesu'r effaith bosibl a gaiff unrhyw argymhellion a gyflwynir yn yr Adolygiad hwn ar y ddarpariaeth i ddysgwyr sy'n oedolion neu brentisiaethau.

1. System gymwysterau genedlaethol ar gyfer Cymru

1.1 Mae'r Adolygiad wedi dod i'r casgliad canolog ei bod hi'n bryd datblygu system gymwysterau genedlaethol, gadarn, unigryw ac o ansawdd uchel ar gyfer pobl ifanc 14 i 19 oed yng Nghymru, a chefnogi'r gwahaniaeth rhwng Cymru a rhannau eraill o'r DU os yw hynny o fudd i ddysgwyr yng Nghymru. Dylai Llywodraeth Cymru barhau i gydweithio'n agos â llunwyr polisi a rheoleiddwyr yng ngweddill y DU, a bydd cyfran fawr o gymwysterau yn parhau i gael eu rhannu rhwng Cymru a Lloegr. Yn yr un modd, gall fod lle i gryfhau'r cysondeb rhwng ein system ni a system yr Alban, Gogledd Iwerddon ac Ewrop. Fodd bynnag, mae'n rhaid i'r penderfyniadau ynghylch pa gymwysterau ddylai gael eu hachredu a'u cymeradwyo i'w defnyddio yng Nghymru, sut y dylent gael eu hasesu, a sut y dylid mesur perfformiad darparwyr yng Nghymru, gael eu gwneud yng Nghymru ar sail yr hyn sydd orau i'n dysgwyr ac i'n heconomi.

1.2 Dylai system gymwysterau genedlaethol Cymru gael ei datblygu mewn ffordd strategol ar sail tystiolaeth ac ar sail anghenion a chyd-destun addysgol ac economaidd Cymru. Ni ddylid caniatáu iddi ddatblygu dim ond drwy gyfres o adweithiau i ddigwyddiadau neu benderfyniadau yn Lloegr. Mae polisi yn Lloegr yn ymwahanu oddi wrth y sefyllfa sefydledig flaenorol yng Nghymru a Lloegr, gan gynnig cyfle i ystyried pa fath o system rydym ni am ei chael yma yng Nghymru. Mae'r Adolygiad wedi dechrau'r broses hon ac mae'n nodi'r argymhellion ar gyfer y fframwaith a'r cyfeiriad cyffredinol. Mae llawer o waith i'w wneud ar ddatblygu'r manylion.

1.3 Cafwyd adborth cadarnhaol ar y cyfan i'r Adolygiad gan randdeiliaid a'r rhai a ymatebodd i'r ymgynghoriad o ran cael polisi annibynnol a rhywfaint o wahaniaeth rhwng cymwysterau pan fo'n briodol. Roedd y pryderon pennaf yn ymwneud â natur gludadwy cymwysterau a enillir yng Nghymru, a chytuna'r Bwrdd fod hwn yn bwnc hollbwysig. Mae'r Adolygiad yn cynnwys argymhellion i gynnal a gwella safonau ac ansawdd.

1.4 Mae gan wlad o faint Cymru gyfle i feithrin cydweithio effeithiol rhwng y llywodraeth, cyflogwyr, darparwyr dysgu, sefydliadau dyfarnu ac eraill, a datblygu consensws. Er enghraifft, wrth ddatblygu a chyflenwi rhannau o'r system gymwysterau gall cyflogwyr gymryd fwy o ran. Dylem gydnabod hefyd yr heriau sy'n codi yn sgil maint gwlad Cymru, yn arbennig felly ein bod yn cynrychioli marchnad weddol fach ac na fyddwn bob amser yn gallu dylanwadu ar sefydliadau dyfarnu sydd yn edrych tuag at farchnadoedd mwy.

Rydym yn cydnabod y polisiau addysg unigryw sydd wedi [cael eu] datblygu a'u cyflwyno yng Nghymru. Bydd ymwahanu pellach yn cynnig mwy o gyfleoedd. Mae'n rhaid i'r hyn sy'n cael ei ddatblygu gael yr un 'pwysau' â chymwysterau mewn mannau eraill.

Llywodraethwyr Cymru

Er y dylid cymryd sylw o Loegr, mae gan Gymru gyfle, mewn egwyddor, i ddatblygu fframwaith cymwysterau cadarn a diogel, sy'n gwbl gyson ag anghenion economaidd-gymdeithasol Cymru.

Brenig Davies (ymatebwr unigol)

1.5 Mae'r Bwrdd wedi nodi'r egwyddorion canlynol fel rhai y teimlai y dylai nodweddu a bod yn sail i'r system gymwysterau ar gyfer pobl ifanc 14 i 19 oed yng Nghymru. Yr egwyddorion hyn sydd wedi llywio datblygiad yr argymhellion yn yr adroddiad hwn:

- safonau uchel sy'n gymaradwy â gweddill y DU a gwledydd eraill
- Bagloriaeth Cymru diwygiedig, mwy trylwyr wth wraidd y system
- cymwysterau cludadwy sy'n cael eu cydnabod yn rhyngwladol
- adeiladu a hyrwyddo cymwysterau brand ar gyfer Cymru
- arian cyhoeddus sy'n cael ei ddarparu dim ond ar gyfer cymwysterau y bernir eu bod yn berthnasol, yn dangos gwerth ac ansawdd
- asesu sy'n gadarn, yn ddilys, yn briodol ac yn gymesur
- symlrwydd a chydlyniad er mwyn gwella dealltwriaeth
- cymwysterau sy'n cefnogi gwelliannau mewn llythrennedd a rhifedd
- ennyn diddordeb ac ysgogi pob dysgwr
- mynediad at gymwysterau cyfrwng Cymraeg a Saesneg
- polisi, arferion a chyfarwyddyd ar sail tystiolaeth i ddysgwyr
- ymagwedd gydweithredol at weithio gyda chyflogwyr, prifysgolion, darparwyr dysgu, sefydliadau dyfarnu ac eraill.

1.6 Mae'r Adolygiad wedi dod i'r casgliad y dylai cymwysterau gefnogi cwricwlwm sy'n darparu addysg gyffredinol eang a chytbwys yn 14 i 16 oed, a rhaglenni dysgu cydlynol yn 16 i 19 oed. Un o'r prif argymhellion ar gyfer y system newydd yw, ar gyfer y ddau gyfnod addysg, dylai model Bagloriaeth Cymru diwygiedig ffurfio'r fframwaith ar gyfer cyflenwi cymwysterau. Mae Bagloriaeth Cymru yn gymhwyster sefydledig, uchel ei barch. Mae ei strwythur yn cyfuno cymwysterau annibynnol mewn pynciau penodol â'r wybodaeth a'r sgiliau sydd eu hangen i ddatblygu dinasyddion cytbwys sydd â'r gallu i symud ymlaen drwy'r cyfnod dysgu hwn ac i fywyd fel oedolyn. Bydd angen gwneud rhai newidiadau i roi sylw i'r pryderon sydd wedi codi yn yr Adolygiad am Fagloriaeth Cymru. Mae argymhellion manwl ar gyfer Bagloriaeth Cymru diwygiedig i'w gweld yn Adran 5 (tudalen 29).

1.7 Mae gwerth cymwysterau ac i ba raddau y maent yn gyfoes yn dibynnu i raddau helaeth ar gael cymwysterau sy'n cael eu cydnabod a'u deall. Mae'r Adolygiad yn argymhell strategaeth gyfathrebu sylweddol, hirdymor ar draws y DU gyfan i godi proffil cymwysterau yng Nghymru. Dylid canolbwyntio'n arbennig ar hyrwyddo ac esbonio'r Bagloriaeth Cymru diwygiedig. Dylai'r cynulleidfaoedd gynnwys dysgwyr, rhieni/gofalwyr a darparwyr dysgu yng Nghymru, a'r cyfryngau, sefydliadau addysg uwch a chyflogwyr ar draws y DU. Bydd gan y strategaeth hon oblygiadau ariannol i Lywodraeth Cymru, ond teimla'r Bwrdd ei bod hi'n hanfodol er mwyn sicrhau llwyddiant y system gymwysterau.

1.8 Wrth ddatblygu manylion y system gymwysterau ar gyfer Cymru, dylai Llywodraeth Cymru ddefnyddio'r fframwaith sefydledig, sef Fframwaith Credydau a Chymwysterau Cymru (FfCChC) i atgyfnerthu a chael budd o'r gyfatebiaeth a welir eisoes â rhannau eraill o'r DU a chydag Ewrop.

Argymhellion

A1 Dylai Llywodraeth Cymru weithio gyda'i phartneriaid i ddatblygu system gymwysterau genedlaethol gydlynol, gadarn, unigryw ac o ansawdd uchel ar gyfer pobl ifanc 14 i 19 oed yng Nghymru, a dylai gefnogi'r gwahaniaeth rhwng Cymru a rhannau eraill o'r DU os yw hynny o fudd i ddysgwyr yng Nghymru.

A2 Dylai Llywodraeth Cymru sefydlu model diwygiedig a mwy trylwyr ar gyfer Bagloriaeth Cymru a'i roi wrth wraidd y system gymwysterau i ddysgwyr amser llawn 14 i 19 mewn ysgolion a'r sector addysg bellach. Dylai Bagloriaeth Cymru barhau i gynnwys cymwysterau annibynnol, craidd eang, sgiliau llythrennedd a rhifedd a'r sgiliau ehangach sydd eu hangen ar gyfer dilyniant mewn dysgu, gwaith a bywyd. Yn 14 i 16 oed, dylai Bagloriaeth Cymru gefnogi addysg gyffredinol eang a chytbwys. Yn 16 i 19 oed, dylai gefnogi rhaglenni dysgu cydlynol.

A3 Dylai Llywodraeth Cymru sicrhau bod cymwysterau yng Nghymru o safon gymaradwy â'r gorau yn y byd er mwyn iddynt fod yn gludadwy. I'r diben hwn, dylai adeiladu ar raglenni craffu cyfredol i wella prosesau gwella parhaus, meincnodi a dilysu safonau yn annibynnol.

A4 Dylai Llywodraeth Cymru lansio strategaeth gyfathrebu sylweddol, hirdymor ar draws y DU i hyrwyddo ac esbonio'r cymwysterau sydd ar gael yng Nghymru.

2. Cymwysterau Cymru

2.1 Mae'r Adolygiad wedi dod i'r casgliad y dylai Llywodraeth Cymru sefydlu un corff, sef Cymwysterau Cymru, i reoleiddio, cymeradwyo a sicrhau ansawdd yr holl gymwysterau sydd ar gael yng Nghymru a, thros amser, i ddatblygu a dyfarnu'r mwyafrif o'r cymwysterau cyffredinol yng Nghymru.

2.2 Tan yn ddiweddar, roedd penderfyniadau ynghylch cymwysterau yn cael eu gwneud ar y cyd â Lloegr a Gogledd Iwerddon. Drwy sefydlu Ofqual yn ffurfiol yn 2010 fel rheoleiddiwr cymwysterau Lloegr, gwahanwyd rheoleiddio yn Lloegr oddi wrth reolaeth weinidogol. Canlyniad anochel hyn oedd y byddai cydweithio â Llywodraethau eraill yn her i Ofqual. Mae Ofqual wedi symud oddi wrth wneud penderfyniadau ar gyfer y tair gwlad, ac mae nifer o'r trefniadau blaenorol ar gyfer cydweithio wedi datgymalu. Mae rheoleiddio cymwysterau cyffredin gan ddau neu ragor o reoleiddwyr wedi bod yn fwyfwy heriol, fel y dangoswyd yn glir gan ddigwyddiadau diweddar yn ymwneud â TGAU Saesneg Iaith.

2.3 Yng Nghymru, mae Gweinidogion Cymru yn gyfrifol am bolisi a rheoleiddio ar hyn o bryd. Mae'r Adolygiad wedi dod i'r casgliad nad yw'r trefniadau presennol yn gynaliadwy mwyach a bod angen gweithredu i gryfhau rheoleiddio cymwysterau yng Nghymru. Dylid cyflawni hyn drwy ddiwygio'r trefniadau deddfwriaethol presennol ar gyfer rheoleiddio a thrwy sefydlu corff rheoleiddio hyd braich y cyfeirir ato fel Cymwysterau Cymru. Drwy wneud hynny, byddai Llywodraeth Cymru yn parhau i lunio polisi cymwysterau ar lefel strategol yng Nghymru, ond byddai'r broses gwneud penderfyniadau wedi'i gwahanu oddi wrth y Llywodraeth.

2.4 Dylai Cymwysterau Cymru ddatblygu ymagwedd newydd at reoleiddio sy'n gefnogol ac yn gydweithredol, gan anelu at welliant parhaus mewn ansawdd. Dylai partneriaid allweddol gymryd rhan yn y broses datblygu cymwysterau, gan weithio gyda'i gilydd tuag at nodau cyffredin ac osgoi prosesau mecanistig nad ydynt yn ychwanegu gwerth. Byddai hyn yn rhoi cyfle i Gymru ddilyn ei thrywydd ei hun o ran y mathau o gymwysterau a gyflenwir i ddysgwyr yng Nghymru a sicrhau bod pob cymhwyster yn cael ei gyflenwi a'i ddyfarnu'n gyson ac yn deg ledled Cymru.

2.5 O ran datblygu a dyfarnu cymwysterau, mae'r Adolygiad wedi ystyried casgliadau'r Adolygiad ar wahân ar Strwythur y Farchnad Cymwysterau Cyffredinol, a gyflwynodd adroddiad i weinidogion Llywodraeth Cymru ym mis Mai 2012. Mae'r Bwrdd wedi dod i'r

casgliad y byddai sefydlu Cymwysterau Cymru yn cynnig cyfle i gryfhau rheolaeth ganolog cymwysterau cyffredinol yng Nghymru, gan ddysgu oddi wrth y model sydd ar waith yn yr Alban. Mae Cymru yn genedl fach, ac nid yw marchnad gymwysterau'r DU bob amser yn cyflenwi cymwysterau sy'n bodloni anghenion ein dysgwyr, ein cyfundrefn addysg na'n heconomi.

2.6 Felly mae'r Bwrdd yn argymhell y dylai Cymwysterau Cymru hefyd fod yn sefydliad dyfarnu ar gyfer Cymru. CBAC sy'n darparu'r mwyafrif o'r cymwysterau cyffredinol a ddilynir gan ddysgwyr yng Nghymru, a bron pob un o'r cymwysterau cyffredinol cyfrwng Cymraeg. Felly byddai'n synhwyrol i Lywodraeth Cymru a CBAC ddod at ei gilydd i lunio dyfodol cymwysterau cyffredinol yng Nghymru. Mae'r Adolygiad yn argymhell y dylai Cymwysterau Cymru ddatblygu, dyfarnu a rheoleiddio'r rhan fwyaf o'r cymwysterau i ddysgwyr 14 i 16. I ddysgwyr ôl-16, dylai Cymwysterau Cymru ddatblygu a dyfarnu'r rhan fwyaf o'r cymwysterau cyffredinol a dylai hefyd reoleiddio cymwysterau a ddarperir gan sefydliadau dyfarnu eraill. Dylai cyfrifoldebau o fewn Cymwysterau Cymru gael eu rhannu'n briodol rhwng rheoleiddio a dyfarnu cymwysterau.

2.7 Dylai Cymwysterau Cymru reoleiddio'r holl gymwysterau galwedigaethol yng Nghymru, gan gryfhau'r broses porthgadw cymwysterau a newid ffocws sicrhau ansawdd. Bydd hyn yn rhoi'r hyblygrwydd i gynnig cymwysterau galwedigaethol ar draws y DU gyfan a rhai sy'n benodol i Gymru. Y brif her fydd sicrhau bod y cymwysterau yn ymateb i'r gofynion sgiliau yng Nghymru, eu bod nhw'n berthnasol ac yn drylwyr, a'u bod yn bodloni anghenion dysgwyr a chyflogwyr. Mae rhagor o fanylion ynghylch rheoleiddio i'w gweld yn Adran 10 (tudalen 56).

2.8 Byddai sefydlu'r corff newydd yn dod â goblygiadau cost a sefydliadol i Lywodraeth Cymru a CBAC, a bydd angen iddynt gydweithio'n adeiladol er lles gorau dysgwyr yng Nghymru i lunio a gweithredu'r newid. Bydd angen ystyried ymhellach dull llywodraethu, cylch gwaith, strwythur, gweithrediad ac atebolrwydd Cymwysterau Cymru a'r trefniadau pontio. Dylai fod rôl i gorff cynghori annibynnol sy'n mynegi barn rhanddeiliaid allanol.

Argymhelliad

A5 Dylai Llywodraeth Cymru sefydlu un corff (Cymwysterau Cymru) sy'n gyfrifol am reoleiddio a sicrhau ansawdd yr holl gymwysterau nad ydynt ar lefel gradd sydd ar gael yng Nghymru. Dros amser, dylai Cymwysterau Cymru fod yn gyfrifol am ddatblygu a dyfarnu'r rhan fwyaf o'r cymwysterau i ddysgwyr 14 i 16. I ddysgwyr ôl-16, dylai Cymwysterau Cymru ddatblygu a dyfarnu'r rhan fwyaf o'r cymwysterau cyffredinol a dylai hefyd reoleiddio cymwysterau sy'n cael eu darparu gan sefydliadau dyfarnu eraill. Dylai Llywodraeth Cymru a Chymwysterau Cymru gydweithio i lunio'r system gymwysterau genedlaethol ar gyfer Cymru a rhesymoli a chryfhau'r prosesau ar gyfer rheoleiddio a gwella'n barhaus, gan ddysgu oddi wrth y model sydd ar waith yn yr Alban.

3. Cymwysterau cyfrwng Cymraeg

3.1 Fel cenedl ddwyieithog, mae angen cymwysterau a llwybrau dilyniant ar Gymru sydd ar gael drwy gyfrwng y Gymraeg a'r Saesneg, rhywbeth nad yw'r farchnad gymwysterau yn ei gyflenwi heb gymorth. Mae Argymhelliad 6 sy'n cyfeirio at gymwysterau cyfrwng Cymraeg yn amlinellu datganiad o fwriad y dylai Llywodraeth Cymru ei dderbyn, ond bydd rhaid iddi osod blaenoriaethau ac amserlen ar gyfer ei weithredu. Bydd Argymhelliad 35, sy'n cyfeirio at borthgadw, yn helpu drwy leihau cyfanswm nifer y cymwysterau sydd ar gael i bobl ifanc 14 i 19 oed. Mae'r Adolygiad yn cefnogi casgliadau ymarferion gwerthuso blaenorol sef bod yr angen yn parhau i Lywodraeth Cymru roi cymorth grant i sefydliadau dyfarnu er mwyn eu galluogi i gyflenwi cymwysterau yn y ddwy iaith ar yr un pryd ac am yr un gost i ddarparwyr. Dylai cymorth grant flaenoriaethu'r cymwysterau sydd yn fwyaf perthnasol ac sydd o'r gwerth mwyaf i ddysgwyr.

3.2 Mae'r prif faterion a nodwyd gan yr Adolygiad o ran cymwysterau cyfrwng Cymraeg yn deillio mwy o broblemau cyflenwi yn hytrach na'r cymwysterau eu hunain. Ceir diffyg adnoddau (megis adnoddau dysgu) a phrinder staff megis athrawon, aseswyr, cymedrolwyr neu ddilyswyr, yn enwedig mewn meysydd galwedigaethol. Bydd rhaid i Lywodraeth Cymru ystyried yr effaith a gaiff unrhyw argymhellion y mae'n eu derbyn ar y ddarpariaeth cyfrwng Cymraeg, er enghraifft newidiadau i ddulliau asesu. Dylai gynllunio cyfnod rhagarweiniol digonol ar gyfer unrhyw gymwysterau newydd er mwyn sicrhau bod fersiynau Cymraeg ar gael yr un pryd â'r Saesneg.

Mae Cogent yn cefnogi darpariaeth ddwyieithog er mwyn cynnwys galluoedd amrywiol dysgwyr yn yr iaith Gymraeg, sgiliau llafar ac ysgrifenedig. Mae angen ystyried materion sy'n seiliedig ar gyfyngiadau'r iaith pan gaiff ei defnyddio mewn pynciau technegol a hefyd yr athrawon cymwysedig a'r deunyddiau sydd ar gael i addysgu pynciau technegol.

Andrew Evans – Cyngor Sgiliau Sector Cogent

Credwn mai'r prif broblemau yw darparu deunyddiau cefnogi, gallu darparwyr i addysgu cyrsiau a'r heriau daearyddol y bydd rhai myfyrwyr yn eu hwynebu wrth geisio dilyn y cyrsiau hyn. Nid problem sy'n ymwneud â chymwysterau yw hon yn bennaf, yn ein barn ni.

Anna Brychan – NAHT Cymru

3.3 Yn y dyfodol gallai Mesur y Gymraeg (Cymru) 2011 osod rhai gofynion newydd o ran yr iaith Gymraeg ar rai sefydliadau dyfarnu. Bydd rhaid i Lywodraeth Cymru ystyried goblygiadau unrhyw ofynion newydd maes o law. Yn y tymor hwy gall fod goblygiadau ehangach i'r Mesur o ran y galw am siaradwyr Cymraeg yn y gweithle. Bydd gan y system gymwysterau ei rhan i'w chwarae wrth geisio bodloni'r anghenion hyn.

Argymhelliad

A6 Dylai Llywodraeth Cymru sicrhau llwybrau dilyniant clir drwy gyfrwng y Gymraeg. Dylai cymwysterau TGAU a Safon Uwch barhau i gael eu cynnig, fel y maent ar hyn o bryd, yn Gymraeg ac yn Saesneg, am yr un gost i ddarparwyr. Erbyn 2015, dylent fod ar gael yn Gymraeg ac yn Saesneg yr un pryd. Dylai'r cymwysterau galwedigaethol hynny y teimlid eu bod yn fwyaf perthnasol ac o'r gwerth mwyaf i ddysgwyr 14 i 19 oed ac i economi Cymru hefyd fod ar gael yn Gymraeg ac yn Saesneg yr un pryd ac am yr un gost i ddarparwyr.

4. Tystiolaeth a gwybodaeth

4.1 Yn ystod yr Adolygiad fe welodd y Bwrdd yn gyflym iawn fod y dystiolaeth ynghylch cyrchfannau, deilliannau a dilyniant dysgwyr mewn perthynas â chymwysterau yn annigonol. Mae sawl darn o waith ar y gweill i roi sylw i hyn, gan gynnwys cynlluniau i ddefnyddio Rhif Unigryw'r Dysgwr i olrhain unigolion drwy'r system, a gwaith i wella hygyrchedd a'r dull o ddehongli gwybodaeth am y farchnad lafur. Dylid cefnogi a datblygu'r gwaith hwn cyn gynted ag y bo modd. Dylai fod yn ofynnol i sefydliadau dyfarnu sydd am ddarparu cymwysterau yng Nghymru gydymffurfio â defnyddio Rhif Unigryw'r Dysgwr, a dylai fod yn ofynnol iddyn nhw a darparwyr dysgu fabwysiadu systemau rheoli gwybodaeth sy'n dal data Rhif Unigryw'r Dysgwr mewn fformat a gytunwyd yn genedlaethol.

Gall (a dylai'r) data am gyrchfannau, deilliannau a dilyniant dysgwyr mewn perthynas â chymwysterau gael ei wella.

Allison Hunt – QuaySkills

4.2 Dylai gwybodaeth am gyrchfannau helpu unigolion i wneud dewisiadau ynghylch cymwysterau a gyrfaoedd. Mae gwybodaeth glir, ddiduedd am gymwysterau yn hanfodol er mwyn i ddysgwyr allu dewis y cwrs gorau iddyn nhw, a sicrhau ei fod yn bodloni eu disgwyliadau o ran dilyniant i ddysgu pellach neu gyflogaeth. Dylai data gwell hefyd llywio penderfyniadau darparwyr ynghylch pa opsiynau i'w cynnig i gohortau dilynol. Ar lefel genedlaethol, bydd cael gwybodaeth well am werth a pherthnasedd cymwysterau i ddysgu neu lwybrau gyrfa yn y dyfodol yn llywio polisi, achredu a chymeradwyo cyllid.

4.3 Mae Argymhelliad 40, sy'n ymwneud â mesur perfformiad, yn cynnwys argymhelliad i ddatblygu cysondeb data ôl-16 rhwng sectorau.

Argymhellion

A7 Dylai Llywodraeth Cymru weithio gydag eraill i wella'r sylfaen tystiolaeth mewn perthynas â chymwysterau, gyda mwy o bwyslais ar ddeilliannau, megis dilyniant i ddysgu pellach neu gyflogaeth. Dylai setiau data gael eu cysylltu'n well, gan ddefnyddio system Rhif Unigryw'r Dysgwr. Dylai fod yn ofynnol i sefydliadau dyfarnu sydd am ddarparu cymwysterau yng Nghymru gydymffurfio â defnyddio Rhif Unigryw'r Dysgwr, a dylai fod yn ofynnol iddynt, ynghyd â darparwyr dysgu ym mhob sector, fabwysiadu systemau rheoli gwybodaeth sy'n dal data Rhif Unigryw'r Dysgwr mewn fformat a gytunwyd yn genedlaethol.

A8 Dylai Llywodraeth Cymru a'r gwasanaeth gyrfaoedd gydweithio i sicrhau bod gwybodaeth a chyfarwyddyd o ansawdd uchel, diduedd a dibynadwy am opsiynau cymwysterau, dilyniant a llwybrau cyffredin mewn perthynas â chymwysterau, a gwybodaeth briodol am y farchnad lafur, ar gael i ddysgwyr drwy wefan Gyrfa Cymru.

5. Bagloriaeth Cymru

5.1 Un o gryfderau'r system gymwysterau yng Nghymru yw Bagloriaeth Cymru, cymhwyster sefydledig, uchel ei barch. Mae'r Adolygiad wedi datgelu cefnogaeth gref i 'Bac Cymru'. Bron 10 mlynedd ar ôl ei gyflwyno, mae gan y cymhwyster sylfaen gadarn o ddefnydd cyfredol sy'n cynyddu o fewn a'r tu allan i Gymru. Mae'r rhan fwyaf o'r sefydliadau addysg uwch, cyflogwyr, darparwyr dysgu a dysgwyr yn cydnabod ei berthnasedd a'i werth.

5.2 Mae'r Bwrdd Adolygu wedi dod i'r casgliad, gyda datblygiad pellach priodol i ehangu ei rôl a rhoi sylw i'r pryderon a nodwyd trwy'r Adolygiad, bydd Bagloriaeth Cymru yn darparu fframwaith cymwysterau cryf, cytbwys ac unigryw i ddysgwyr 14 i 19 oed yng Nghymru. Gan adeiladu ar gryfderau'r model cyfredol ac ar y gwaith a fuddsoddwyd eisoes gan ddarparwyr, gall model diwygiedig gynnig addysg gyffredinol eang a chytbwys yn 14 i 16 oed a rhaglenni dysgu cydlynol yn 16 i 19 oed.

Mae'n rhaid i'r system gymwysterau fod yn symlach ac yn fwy cydlynol ... Byddai mabwysiadu cymhwyster cyffredinol drwy Bagloriaeth Cymru yn ateb rhesymegol gan roi cyfle i ddysgwyr ddatblygu sgiliau generig ac osgoi cael eu haddysgu ar gyfer profion yn unig.

Cyngor Sir Conwy

Mae'n gymhwyster gwerthfawr sy'n cynnig cyfleoedd i ddatblygu sgiliau a gwybodaeth, rhywbeth nad yw'r fframwaith cymwysterau yn llwyddo i'w wneud. Mae'r asesu yn ddigon hyblyg i ganiatáu i sefydliadau gynllunio modelau cyflenwi yn seiliedig ar amgylchiadau lleol.

Coleg Catholig Dewi Sant

Yn gyffredinol, mae colegau'n teimlo bod Bagloriaeth Cymru wedi cael effaith gadarnhaol. Gall ysgogi dysgwyr ac mae'n helpu i ehangu'r profiad dysgu i fyfyrwyr galwedigaethol yn ogystal â myfyrwyr academiaidd ... Mae'r gwaith prosiect, dysgu drwy weithio mewn tîm a hwyluso sgiliau sy'n rhan o Fagloriaeth Cymru i gyd wedi dod â buddiannau i'r dysgwyr. Mae'r gwahanol werthusiadau annibynnol o Fagloriaeth Cymru i gyd yn tystio i'r buddiannau hyn.

Colegau Cymru

Mae Bagloriaeth Cymru yn gyfrwng ardderchog i addysgu'r holl sgiliau y mae eu hangen ar bobl ifanc ar gyfer cyflogaeth a dysgu mewn sawl maes cwricwlaidd ond nid pob un ohonynt. Dywed llawer o'r dysgwyr ei bod yn ysgogol iawn, yn arbennig ar lefel Sylfaen a Chanolradd. Ar gyfer myfyrwyr Safon Uwch mae'n ehangu profiad addysgol y myfyrwyr ac yn cynnig sylfaen addysg gyffredinol ehangach.

Awdurdod Lleol Castell-nedd Port Talbot ar gyfer 14–19

5.3 Cryfderau'r Bagloriaeth Cymru cyfredol a nodwyd gan yr Adolygiad yw:

- cynnwys ystod eang o sgiliau a phrofiadau y mae cyflogwyr, prifysgolion ac eraill wedi dweud wrth yr Adolygiad eu bod am i bobl ifanc feddu arnynt
- y pwyslais ar lythrennedd a rhifedd
- y sgiliau eraill gan gynnwys sgiliau 'cyflogadwyedd' a phrofiadau cyfoethogi sy'n cyfrannu at addysg eang a chytbwys. Mae hyn yn cynnwys addysg gysylltiedig â gwaith, addysg bersonol a chymdeithasol a chyfranogiad cymunedol
- Ymchwiliad Unigol, sy'n annog dysgwyr i astudio'n annibynnol, ac amryw o sgiliau ymchwil, meddwl a chyfathrebu
- hyblygrwydd yr elfen Cymru, Ewrop a'r Byd. Pan gaiff ei chyflwyno'n dda mae i'w weld yn boblogaidd, yn arloesol ac yn gyffrous
- defnyddio cymwysterau annibynnol sy'n cael eu cydnabod yn rhyngwladol yn yr opsiynau
- darparu ar gyfer llwybrau academiaidd a galwedigaethol o fewn un model.

5.4 Y pryderon ynghylch y Bagloriaeth Cymru cyfredol a nodwyd gan yr Adolygiad yw:

- mae'r dull asesu portffolio ar gyfer Sgiliau Hanfodol Cymru a Sgiliau Allweddol Ehangach yn cymryd llawer o amser ac yn amhriodol ar gyfer rhai lleoliadau
- mae enghreifftiau o ddyblygu dysgu neu asesu rhwng opsiynau a'r Craidd (er enghraifft, dysgwyr sy'n dilyn cymhwyster TGAU a Sgiliau Hanfodol Cymru mewn TGCh)
- mae ansawdd cyflenwi'r Craidd yn amrywio gormod rhwng darparwyr
- mae'r gofynion cyfredol ar gyfer yr elfen iaith yn caniatáu gormod o amrywiaeth yn yr hyn sy'n cael ei gyflenwi
- nid yw gwahanol lefelau cyflawniad yn cael eu cydnabod yn y dyfarniad a enillir
- mae lefel isel o ddealltwriaeth, yn enwedig ymysg rhieni/gofalwyr, o strwythur, cynnwys neu ddiben Bagloriaeth Cymru.

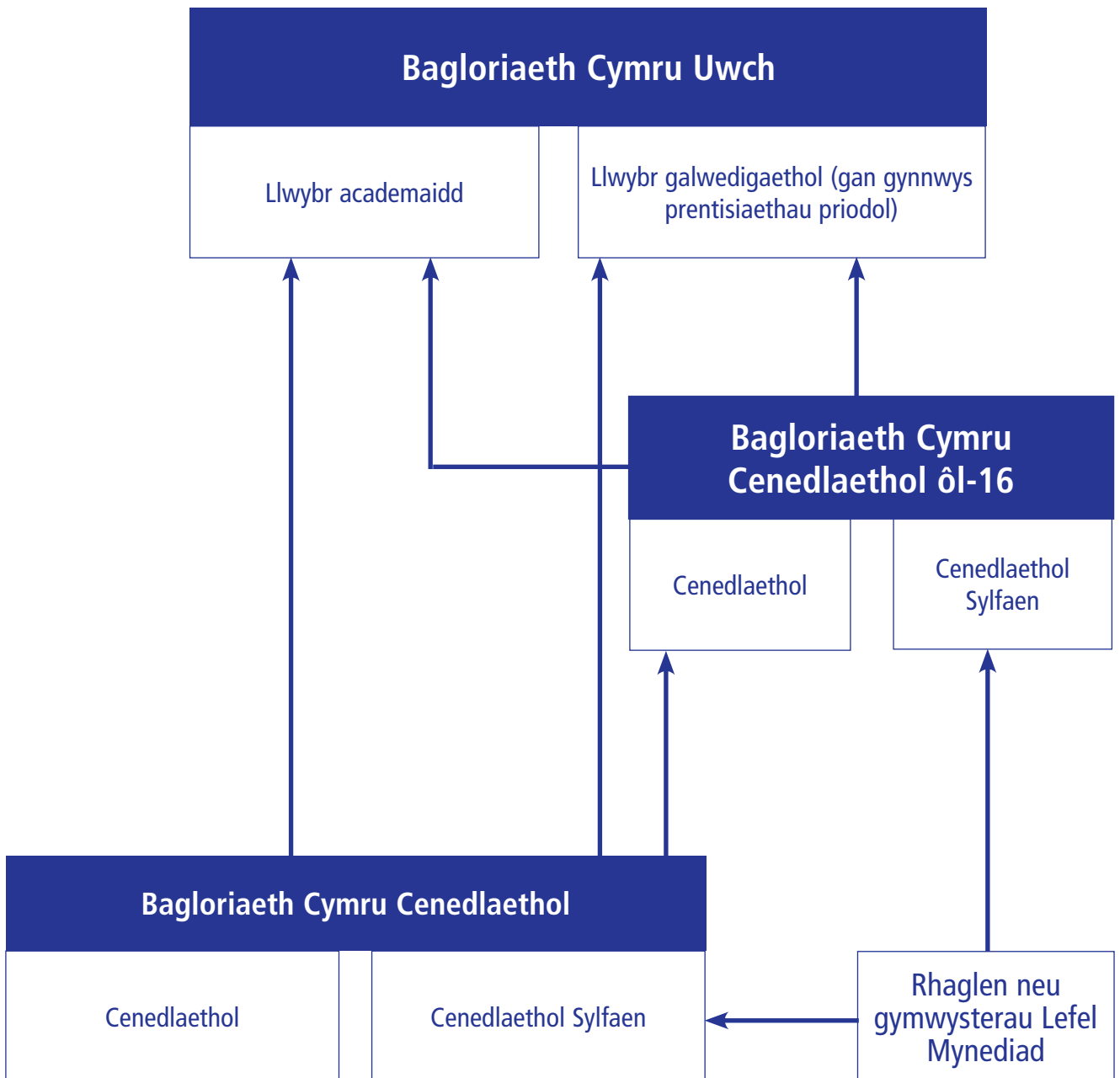
5.5 Mae'r tîm Adolygu wedi gwneud ychydig o waith datblygu cychwynnol ar ffurf bosibl y Bagloriaeth Cymru diwygiedig a sut y gellid mynd i'r afael â'r pryderon a nodwyd. Cynigir y dylai Bagloriaeth Cymru gael ei dyfarnu ar lefelau Cenedlaethol Sylfaen, Cenedlaethol, Cenedlaethol ôl-16 ac Uwch. Mae manylion rhai o'r newidiadau pwysicaf a argymhellir gan yr Adolygiad i'w gweld yn rhannau olaf yr adroddiad hwn:

- cyflwyno cymwysterau TGAU diwygiedig mewn Cymraeg Iaith Gyntaf/Saesneg Iaith a TGAU newydd mewn Rhifedd ar gyfer asesu llythrennedd a rhifedd o fewn Bagloriaeth Cymru (gweler Adran 6, tudalen 40)
- rhoi'r gorau i ddefnyddio cymwysterau Sgiliau Hanfodol Cymru ar gyfer dysgwyr 14 i 16 oed (gweler Adran 8, tudalen 50)
- gwella Sgiliau Hanfodol Cymru gan sicrhau pan gaiff ei ddefnyddio gan ddysgwyr 16 i 19 oed fod asesu yn cymryd llai o amser a bod y cynnwys yn fwy priodol (Adran 8, tudalen 50)
- adolygu cynnwys ac asesu ar gyfer sgiliau ehangach, gydag ymagweddau gwahanol ar gyfer pobl ifanc 14 i 16 oed ac 16 i 19 oed (Adran 8, tudalen 50).

5.6 Dylai Bagloriaeth Cymru gefnogi dilyniant drwy'r cyfnod 14 i 19 ac ymlaen i ddysgu pellach, cyflogaeth a bywyd fel oedolyn. Byddai ymagwedd gronol at agregu 'blociau adeiladu' neu'r elfennau gofynnol ar gyfer pob lefel, a chofnod canolog o gyrhaeddiad pob unigolyn gan ddefnyddio'r system Rhif Unigryw'r Dysgwr, yn golygu y gallai dysgwyr gyflawni eu potensial ar y cyflymder iawn iddyn nhw. Ni fyddai'n rhaid i ddysgwyr sy'n symud rhwng sefydliadau neu gyfnodau addysg ailadrodd dysgu neu asesu, dim ond 'llenwi'r bylchau'. Yn yr un modd, dylai fod trefniadau yn eu lle i gydnabod mewn ffordd briodol y cymwysterau a enillir mewn gwledydd eraill.

5.7 Mae Ffigur 1 yn dangos model ar gyfer dilyniant. Dylai Bagloriaeth Cymru Cenedlaethol fod ar gael i bob dysgwr 14 i 16 oed. Byddai pob dysgwr yn y grŵp oedran hwn yn dilyn yr un rhaglen ddysgu, gan sicrhau felly bod pawb yn cael mynediad i'r lefel cyrhaeddiad uwch. Byddai'r cymhwyster yn cael ei ddyfarnu ar lefel Cenedlaethol Sylfaen neu Genedlaethol yn ôl y lefel cyrhaeddiad a enillir yn 16 oed. Byddai nifer fach o ddysgwyr yn dilyn cymwysterau neu raglenni Lefel Mynediad (gweler paragraff 5.10, tudalen 36). Byddai dysgwyr ôl-16 naill ai'n parhau i weithio tuag at y lefel Cenedlaethol drwy Bagloriaeth Cymru 'Cenedlaethol ôl-16', neu byddent yn symud ymlaen i Bagloriaeth Cymru lefel Uwch.

Ffigur 1: Bagloriaeth Cymru – model ar gyfer dilyniant



5.8 Mae Ffigur 2 yn amlinellu'r gofynion cyrhaeddiad posibl ar wahanol lefelau Bagloriaeth Cymru. Mae'n rhaid i bensaerniaeth y model diwygiedig fod yn ddigon hyblyg i ddarparu ar gyfer newidiadau yn y dyfodol, er enghraifft newidiadau i gymwysterau annibynnol neu elfennau o'r Craidd, gan ddarparu fframwaith a brand sefydlog, cynaliadwy, hirdymor. Dylai fod yn seiliedig ar becynnau dysgu, cymwysterau a chredyd, wedi'u hagredu i fodloni gofynion pob lefel. Dylai'r hyblygrwydd alluogi darparwyr i ddatblygu dysgu ac addysgu sy'n ymateb i angen lleol, er enghraifft mewn partneriaeth â chyflogwyr lleol neu brifysgolion. Bydd rhaid i'r model gael ei ddatblygu ymhellach a bydd angen trafod â phartneriaid cyflenwi a rhanddeiliaid eraill cyn ei gyflwyno ar gyfer ei addysgu o fis Medi 2015.

Ffigur 2: Bagloriaeth Cymru diwygiedig – amlinelliaid enghreifftiol o ddeilliannau cyrhaeddiad

	Cenedlaethol		Uwch
Cymwysterau allanol hanfodol	Cenedlaethol Sylfaen	TGAU Cymraeg Iaith Gyntaf neu Saesneg Iaith gradd A*–G a TGAU Rhifedd gradd A*–G	Dwy Safon Uwch graddau A*–E neu Un Safon Uwch ac un Lefel 3 IVET/CVET cyfwerth neu Lefel 3 IVET(s)/CVET(s) cyfwerth â dwy Safon Uwch
	Cenedlaethol ôl-16	TGAU Cymraeg Iaith Gyntaf neu Saesneg Iaith gradd A*–C a TGAU Rhifedd gradd A*–C	Un uned achrededig ym mhob un o'r canlynol: Rhifedd Llythrennedd Sgiliau Allweddol Ehangach Llythrennedd digidol Cyrhaeddiad ar Lefel 3 mewn dau faes, gan gynnwys llythrennedd neu rifedd. Eraill ar Lefel 2 o leiaf
Craidd Bagloriaeth Cymru	Cenedlaethol	TGAU Cymraeg Iaith Gyntaf neu Saesneg Iaith gradd A*–C a TGAU Rhifedd gradd A*–C	Prosiect a Cymru, Ewrop a'r Byd ac unrhyw dair elfen o'r canlynol: Cyfranogiad cymunedol Profiad gwaith Astudio gyda chyflogwr Menter tîm Iaith
	Cenedlaethol Sylfaen	TGAU Cymraeg Iaith Gyntaf neu Saesneg Iaith gradd A*–G a TGAU Rhifedd gradd A*–G	Prosiect a Llythrennedd digidol Cymru, Ewrop a'r Byd ac unrhyw ddwy elfen o'r canlynol: Cyfranogiad cymunedol Dysgu cysylltiedig â gwaith Menter tîm Iaith dramor
Cymwysterau ategol allanol	Cenedlaethol	Tair TGAU arall gradd A*–C neu Dwy TGAU arall gradd A*–C a hefyd Lefel 2 IVET cyfwerth ag un TGAU neu Un TGAU arall gradd A*–C a hefyd Lefel 2 IVET neu CVET cyfwerth â dwy TGAU neu Lefel 2 IVET neu CVET cyfwerth â thair TGAU	Un uned achrededig ym mhob un o'r canlynol: Rhifedd Llythrennedd Sgiliau Allweddol Ehangach Llythrennedd digidol Cyrhaeddiad ar Lefel 3 mewn dau faes, gan gynnwys llythrennedd neu rifedd. Eraill ar Lefel 2 o leiaf
	Cenedlaethol Sylfaen	Tair TGAU arall graddau A*–G neu Dwy TGAU arall gradd A*–G a hefyd Lefelau 1 neu 2 IVET cyfwerth ag un TGAU neu Un TGAU arall gradd A*–G a hefyd Lefelau 1 a 2 IVETs cyfwerth â dwy TGAU	Prosiect a Llythrennedd digidol Cymru, Ewrop a'r Byd ac unrhyw bedair elfen o'r canlynol: Cyfathrebu Lefel 2* Cymhwyso Rhif Lefel 2* Cymru, Ewrop a'r Byd Cyfranogiad cymunedol Profiad gwaith Menter tîm Iaith
Craidd Bagloriaeth Cymru	Cenedlaethol	Tair TGAU arall gradd A*–C neu Dwy TGAU arall gradd A*–C a hefyd Lefel 2 IVET cyfwerth ag un TGAU neu Un TGAU arall gradd A*–C a hefyd Lefel 2 IVETs cyfwerth â dwy TGAU	Prosiect a Cymru, Ewrop a'r Byd ac unrhyw dair elfen o'r canlynol: Cyfranogiad cymunedol Profiad gwaith Astudio gyda chyflogwr Menter tîm Iaith
	Cenedlaethol Sylfaen	Tair TGAU arall graddau A*–G neu Dwy TGAU arall gradd A*–G a hefyd Lefelau 1 neu 2 IVET cyfwerth ag un TGAU neu Un TGAU arall gradd A*–G a hefyd Lefelau 1 a 2 IVETs cyfwerth â dwy TGAU	Prosiect a Llythrennedd digidol Cymru, Ewrop a'r Byd ac unrhyw ddwy elfen o'r canlynol: Cyfranogiad cymunedol Dysgu cysylltiedig â gwaith Menter tîm Iaith dramor
			Elfennau wedi'u hasesu drwy Adolygiad Myfyriol

Nodiadau ar Ffigur 2

- Ni chynigir gwneud pynciau penodol yn ofynnol ar lefel Cenedlaethol (heblaw Cymraeg Iaith Gyntaf/Saesneg Iaith a Rhifedd). Felly mae'r model diwygiedig yn darparu hyblygrwydd i ddysgwyr ac nid yw'n ymleiddio unrhyw faes pwnc.
- Mae angen gwneud gwaith pellach i bennu lefel y galw am elfennau'r craidd ar bob lefel.
- Bydd y Prosiect yn fwy na'r Ymchwiliad Unigol cyfredol.
- Dylai elfennau llythrennedd digidol gwmpasu'r sgiliau TG cyffredinol y mae eu hangen ar bob dysgwr.
- Mae'r gofyniad iaith cyfredol yn cael ei ddisodli gan opsiwn iaith mwy sylweddol. Byddai cymwysterau iaith gan gynnwys cymwysterau TGAU yn gallu bod yn gymwysterau procsi ar gyfer yr elfennau iaith dramor ac iaith. Gall yr elfennau iaith a astudir ôl-16 gynnwys Cymraeg ail iaith; ni all yr elfennau iaith a astudir cyn-16 ei gynnwys.
- Mewn rhai achosion, caniateir cymwysterau procsi a enwir er mwyn atal dyblygu asesu (er enghraifft, cymwysterau TGAU iaith ar gyfer elfennau iaith).
- Gallai unedau newydd gael eu datblygu megis ysgrifennu ar gyfer astudio pellach, llythrennedd ariannol a defnyddio ystadegau. Mae cydnabyddiaeth benodol ar gyfer cymryd rhan mewn chwaraeon, y celfyddydau ac yn y gymuned yn cael ei darparu yn yr elfen cyfranogiad cymunedol.
- Caiff yr Adolygiad Myfyriol ei ddefnyddio fel tystiolaeth gyffredinol ar gyfer asesu elfennau cyfranogiad cymunedol, dysgu cysylltiedig â gwaith, menter tîm, astudio gyda chyflogwr ac elfennau iaith (oni bai bod cymhwyster iaith ar wahân yn cael ei ennill). Bydd dysgwyr yn cofnodi eu profiadau ac yn adnabod ac yn myfyrio ar y sgiliau a ddangoswyd.
- Ar lefel Cenedlaethol ôl-16, byddai'r opsiynau Sgiliau Hanfodol Cymru (Cyfathrebu neu Gymhwyso Rhif) yn ofynnol i'r rhai sydd eisoes wedi ennill cymhwyster TGAU perthnasol (Cymraeg Iaith Gyntaf/Saesneg Iaith neu Rifedd) er mwyn parhau i ddatblygu'r sgiliau hyn. Ni fyddai'n rhaid i ddysgwyr sy'n gweithio tuag at gymwysterau TGAU ddilyn Sgiliau Hanfodol Cymru hefyd.
- Ar lefel Uwch:
 - gallai rhifedd gael ei arddangos drwy unedau achrededig mewn, er enghraifft, llythrennedd ariannol neu ystadegau, y cymwysterau sgiliau hanfodol newydd mewn cymhwyso rhif, neu TGAU (A*-C) mewn Rhifedd/Safon Uwch (A*-E) Mathemateg
 - gallai llythrennedd gael ei arddangos drwy unedau achrededig mewn, er enghraifft, ysgrifennu ar gyfer astudio pellach, y cymwysterau sgiliau hanfodol newydd mewn cyfathrebu, neu TGAU (A*-C)/Safon Uwch (A*-E) Cymraeg Iaith Gyntaf/Saesneg Iaith.

5.9 Byddai ennill Bagloriaeth Cymru diwygiedig yn dangos bod dysgwr wedi datblygu ystod eang o sgiliau a'r ddealltwriaeth sydd ei hangen i'w baratoi ar gyfer bywyd fel oedolyn, yn ogystal â chymwysterau annibynnol mewn meysydd pwnc-benodol. Felly mae'r Bwrdd wedi dod i'r casgliad y dylai Bagloriaeth Cymru gael ei mabwysiadu'n gyffredinol gan ysgolion a cholegau. Ennill Bagloriaeth Cymru ar lefelau Cenedlaethol Sylfaen, Cenedlaethol ac Uwch fydd y prif fesurau perfformiad ar gyfer ysgolion a cholegau, gan ddisodli'r trothwyon presennol Lefel 1, Lefel 2 Cynhwysol a Lefel 3. Mae mesurau perfformiad Bagloriaeth Cymru ym mhob achos yn cynnwys ond yn mynd ymhellach na'r mesurau presennol ac felly'n 'gwella'r safon' yn sylweddol. Mae'r manylion a'r argymhelliad mewn perthynas â'r newid hwn i'w gweld yn Adran 11 (tudalen 62).

5.10 Mae'r model arfaethedig ar gyfer Bagloriaeth Cymru lefel Uwch yn gofyn am ddwy Safon Uwch neu'r cyfwerth fel cymwysterau allanol hanfodol, yn unol â gofynion sefydledig y trothwy Lefel 3. Fodd bynnag, dylai'r disgwyliad a'r cyngor barhau i fod yr un fath, sef dylai dysgwyr sy'n dilyn cyrsiau Safon Uwch gymryd tair Safon Uwch neu fwy fel rheol, ochr yn ochr â'r Craidd a gofynion eraill Bagloriaeth Cymru, er mwyn gwella eu cyfleoedd dilyniant. Dylai Bagloriaeth Cymru hefyd ddarparu ar gyfer dysgwyr arbennig o ddawnus er mwyn cynnal eu diddordeb a sicrhau eu bod yn gallu gwireddu eu potensial llawn. Efallai yr hoffai Llywodraeth Cymru ystyried y posibilrwydd o ddarparu gweithgareddau ymestyn ychwanegol, megis unedau Lefel 4 neu waith prosiect lefel uwch, o fewn fframwaith Bagloriaeth Cymru i'w defnyddio gan ymgeiswyr eithriadol o alluog.

5.11 Dylai'r system gymwysterau genedlaethol ar gyfer Cymru gael ei llunio i ennyn diddordeb ac ysgogi pob dysgwr 14 i 19 oed. Ar lefel Mynediad, dylai Llywodraeth Cymru ystyried addasrwydd rhaglenni megis yr hyfforddiaethau presennol o ran darparu rhaglenni dysgu priodol 14 i 19 oed. Gallai fod angen pecynnau dysgu a chymwysterau wedi'u personoli ar bobl ifanc sydd wedi ymddieithrio, naill ai o fewn cwricwlwm arall neu o fewn model Bagloriaeth Cymru. Dylai'r pecynnau hyn gynnwys cymwysterau ac unedau rheoleiddiedig gyda chraidd o lythrennedd a rhifedd. Dylent arwain at lwybrau dilyniant cydnabyddedig.

5.12 Yn unol ag ethos y gyfundrefn addysg yng Nghymru ac anghenion economi Cymru, mae Bagloriaeth Cymru yn cydnabod gwerth addysg alwedigaethol ac addysg gyffredinol. Dylai hyn barhau, fel y dangosir yn Ffigur 2. Ar gyfer dysgwyr ôl-16 sy'n

dilyn llwybr galwedigaethol, dylai cynnwys eu Bagloriaeth Cymru Cenedlaethol ôl-16 neu Uwch gael ei lywio gan yr ymagwedd Rhaglen Maes Dysgu sy'n cael ei datblygu tuag at gynllunio'r cwricwlwm.

5.13 Gall Bagloriaeth Cymru Lefel Cenedlaethol gynnig dilyniant i brentisiaeth, gan alluogi'r dysgwr i gyfuno ehangder Bagloriaeth Cymru â natur alwedigaethol benodol y fframwaith prentisiaeth. Cafodd prentisiaethau eu hepgor yn benodol o ystyriaethau'r Adolygiad ac felly ni wnaethpwyd unrhyw waith manwl eto ar y rhyngwyneb rhwng Bagloriaeth Cymru a phrentisiaethau. Fodd bynnag, mae'r Bwrdd yn nodi bod rhai fframweithiau prentisiaeth eisoes yn darparu ar gyfer Bagloriaeth Cymru, a chred y dylai Llywodraeth Cymru geisio sicrhau bod hyn yn parhau i fod yn bosibl, gan ystyried cyfleoedd i estyn y math hwn o integreiddio dros amser.

5.14 Er mwyn sicrhau bod Bagloriaeth Cymru yn parhau i gael ei defnyddio i gael mynediad at addysg uwch, argymhellodd y Bwrdd i Lywodraeth Cymru ym mis Ionawr 2012 y dylid graddio'r cymhwyster ar lefel Uwch. Mae Llywodraeth Cymru eisoes wedi derbyn yr argymhelliad hwn a bydd yn cyflwyno graddio ar lefel Uwch i'w addysgu o 2013. Roedd ymatebwyr i ymgynghoriad yr Adolygiad o blaid ymestyn graddio i'r lefelau eraill. Wrth ddatblygu Bagloriaeth Cymru diwygiedig dylai Llywodraeth Cymru ystyried ymhellach y dadleuon mewn perthynas â graddio ar bob lefel.

5.15 Fel yn achos pob math o addysgu a chymhwyster, ansawdd gweithredu a chyflenwi fydd yn pennu llwyddiant i raddau helaeth. Bydd datblygu, hyrwyddo, cefnogi a lle y bo angen, gwella ansawdd cyflenwi Bagloriaeth Cymru yn dibynnu ar broffesiynoldeb a sgiliau darparwyr dysgu. Yn y tymor byr mae'n debygol y bydd angen rhywfaint o gymorth ychwanegol, megis adnoddau dysgu ar gyfer hyfforddi athrawon ac ar gyfer canolfannau, swyddog(ion) datblygu neu ganolbwynt dysgu ar-lein i ymarferwyr lle y gallant rannu syniadau neu adnoddau. Bydd goblygiadau cost i Lywodraeth Cymru wrth gyflwyno a chefnogi'r newid dros y tymor canolig. Bydd rhaid i'r strategaeth gyfathrebu arfaethedig ar gyfer cymwysterau (gweler paragraff 1.7, tudalen 20) hyrwyddo ac esbonio Bagloriaeth Cymru er mwyn cynyddu cydnabyddiaeth a dealltwriaeth, ac yn arbennig gwerth y cymhwyster yn y marchnadoedd cyflogaeth ac addysg uwch yn y DU.

Argymhellion

A9 Dylai Llywodraeth Cymru gyflwyno model Bagloriaeth Cymru diwygiedig a mwy trylwyr ym mis Medi 2015. Dylai fod ar gael ar lefelau Cenedlaethol Sylfaen, Cenedlaethol, Cenedlaethol ôl-16 ac Uwch. Dylai adeiladu ar gryfderau'r model presennol sy'n cael ei barchu'n gyffredinol ac ar y gwaith y mae darparwyr eisoes wedi'i fuddsoddi. Dylai'r newidiadau fynd i'r afael â'r pryderon a nodwyd gan yr Adolygiad, yn fwyaf arbennig y dull asesu ar gyfer elfennau sgiliau ac ailadrodd dysgu neu asesu. Dylai'r model ddarparu'r hyblygrwydd ar gyfer datblygiad pellach dros amser. Dylid defnyddio'r model amlinellol enghreifftiol yn Ffigur 2 (tudalen 34) fel man cychwyn ar gyfer datblygu'r Bagloriaeth Cymru diwygiedig, gan gynnwys y trefniadau ar gyfer graddio.

A10 Dylai Llywodraeth Cymru gyflwyno graddio Bagloriaeth Cymru ar lefel Uwch o fis Medi 2013 a dylai ystyried y dadleuon o blaid ac yn erbyn graddio ar lefelau eraill wrth ddatblygu'r Bagloriaeth Cymru diwygiedig.

A11 Dylai Llywodraeth Cymru annog pawb i fabwysiadu Bagloriaeth Cymru fel y sail ar gyfer rhaglenni dysgu – ysgolion yn 14 i 16 oed ac ysgolion a cholegau yn 16 i 19 oed (a lleoliadau dysgu seiliedig ar waith os yw'n briodol). Yn 14 i 16 oed dylai pob dysgwr ddilyn yr un rhaglen ddysgu Bagloriaeth Cymru, ond gallai cyrhaeddiad fod ar Lefel 1 (Cenedlaethol Sylfaen) neu Lefel 2 (Cenedlaethol). Dylai dysgwyr ôl-16 ddilyn naill ai Bagloriaeth Cymru Cenedlaethol ôl-16 neu Bagloriaeth Cymru Uwch. Ar gyfer dysgwyr ôl-16 sy'n dilyn llwybr galwedigaethol, dylai cynnwys eu Bagloriaeth Cymru gael ei lywio gan yr ymagwedd Rhaglen Maes Dysgu sy'n cael ei datblygu.

Argymhellion

A12 Dylai Llywodraeth Cymru barhau i fod yn gyfrifol am gyfeirio, cynllunio a hyrwyddo Bagloriaeth Cymru ar lefel uchel. Dylai datblygiad manwl, cyflenwi a chymorth ar gyfer Bagloriaeth Cymru barhau i fod yn gyfrifoldeb CBAC yn y tymor byr, gan drosglwyddo i Gymwysterau Cymru pan gaiff y corff ei sefydlu'n llawn.

A13 Dylai CBAC, ac yn ddiweddarach Cymwysterau Cymru, ddefnyddio system Rhif Unigryw'r Dysgwr i gadw cofnod canolog o gyrhaeddiad cronol pob dysgwr o elfennau rhaglenni Bagloriaeth Cymru er mwyn hwyluso continwwm o ddilyniant yn ôl cyflymder y dysgwr ei hun ac osgoi'r angen i ddyblygu asesu.

A14 Gan gydnabod pwysigrwydd sylfaenol addysgu a dysgu da i lwyddiant cymwysterau, dylai Llywodraeth Cymru weithio gyda phartneriaid i sicrhau safon gyson uchel o gyflenwi Bagloriaeth Cymru. Gallai cymorth gynnwys adnoddau ar gyfer hyfforddi athrawon ac i ganolfannau, swyddog(ion) datblygu a defnyddio canolbwynt dysgu ar-lein i ymarferwyr er mwyn iddynt rannu syniadau neu adnoddau.

A15 Dylai Llywodraeth Cymru ystyried y posibilrwydd o fabwysiadu ymagwedd seiliedig ar raglen sy'n ennyn diddordeb dysgwyr 14 i 19 oed sy'n gweithio ar Lefel Mynediad. Dylai ystyried addasrwydd defnyddio nodweddion rhaglenni presennol megis hyfforddiaethau.

A16 Dylai darparwyr gynnig pecynnau dysgu wedi'u personoli i bobl ifanc sydd wedi ymddieithrio. Yn bennaf dylai'r rhain gynnwys cymwysterau ac unedau rheoleiddiedig a chraidd o lythrennedd a rhifedd, a dylent arwain at lwybrau dilyniant cydnabyddedig. I bobl ifanc nad ydynt mewn addysg, cyflogaeth na hyfforddiant, gallai cydnabod dysgu blaenorol wneud cyfraniad priodol a gwerthfawr at eu cyflawniadau a'u dilyniant.

A17 Dylai darparwyr ymgysylltu'n fwy effeithiol â phartneriaid megis cyflogwyr i gyflenwi cymwysterau o fewn Bagloriaeth Cymru ac elfennau o'r cymhwyster hwynnw, gan gynnwys profiad gwaith, addysg gysylltiedig â gwaith, elfennau seiliedig ar sgiliau neu fenter. Dylai Llywodraeth Cymru gefnogi cydweithio o'r fath.

6. Llythrennedd a rhifedd

6.1 Mae'r Adolygiad wedi clywed negeseuon clir a chyson gan randdeiliaid sy'n mynegi pryder am lythrennedd a rhifedd. Y prif faterion yw:

- nid yw'r lefelau llythrennedd a rhifedd a ddangosir gan lawer o ddysgwyr yn ddigon uchel
- yn gyffredinol, disgwylir i gymwysterau TGAU cyfredol mewn Cymraeg laith Gyntaf/Saesneg laith a Mathemateg fod yn ddangosyddion dibynadwy o lefelau priodol o lythrennedd a rhifedd, ond nid ydynt yn llwyddo i wneud hynny. Ym marn rhai cyflogwyr a phrifysgolion, nid yw gradd C neu uwch hyd yn oed yn gwarantu llythrennedd neu rifedd digonol
- nid yw sylw digonol wedi cael ei roi i ansawdd ysgrifennu mewn TGAU Saesneg laith
- yn ôl nifer nid yw asesiadau dan reolaeth yn briodol ar gyfer TGAU Cymraeg laith Gyntaf/Saesneg laith. Teimlir bod lefel uwch o allanoldeb a rheolaeth yn ddymunol ar gyfer y pynciau hyn.

Ar hyn o bryd nid yw cymwysterau yng Nghymru yn rhoi digon o hyder i gyflogwyr yn sgiliau'r bobl ifanc, yn enwedig sgiliau llythrennedd, rhifedd a chyflogadwyedd.

Ffederasiwn Busnesau Bach

6.2 Mae'n glir bod rhaid i lythrennedd a rhifedd fod wrth wraidd y system gymwysterau newydd yng Nghymru. Mae'n rhaid i gymwysterau ddarparu gwybodaeth glir, cywir a defnyddiol am lythrennedd neu rifedd dysgwyr. Mae gan gymwysterau, drwy adlewyrchu a gweithredu ochr yn ochr â chwricwlwm priodol ac addysgu o ansawdd uchel, rôl hefyd o ran hyrwyddo safonau uwch. Mae'r Fframwaith Llythrennedd a Rhifedd a lanswyd gan Lywodraeth Cymru yn 2012 yn amlinellu'r sgiliau y dylai pobl ifanc allu eu dangos o'r Cyfnod Sylfaen i Gyfnod Allweddol 3 (4 i 14 oed). Mae'r Fframwaith Llythrennedd a Rhifedd, ynghyd â chymorth i athrawon ar ddatblygu llythrennedd a rhifedd, yn cynrychioli strategaeth hirdymor i godi sgiliau pobl ifanc erbyn yr adeg pan fyddant yn dechrau ar eu rhaglenni cymwysterau. Dangosodd yr ymatebion i'r ymgynghoriad bod cefnogaeth gref dros ddefnyddio'r fframwaith hwn fel sail ar gyfer cymwysterau diwygiedig.

6.3 Nid yw'r cymhwyster TGAU Saesneg laith cyfredol yn bwriadu mesur llythrennedd yn unig. Ar gyfer y cymhwyster i'w asesu yn

2012 a 2013, er enghraifft, dim ond 13 y cant o'r marciau sy'n cael eu rhoi ar gyfer sillafu, atalnodi a gramadeg, ac nid oes rhaid cyflawni'r rhain er mwyn ennill gradd C, neu hyd yn oed gradd A. Mae'r TGAU Cymraeg Iaith Gyntaf cyfredol yn rhoi mwy o bwyslais ar sillafu, atalnodi a gramadeg na TGAU Saesneg Iaith. Yn y ddau gymhwyster TGAU iaith, mae model asesu cydadferol yn golygu y gellir gwneud iawn am wendidau mewn rhai meysydd drwy gryfderau mewn meysydd eraill, ac nid oes rhaid bodloni pob disgrifydd gradd. Mae camau wedi cael eu cymryd i gryfhau cyfran y marciau sy'n cael eu rhoi ar gyfer sillafu, atalnodi a gramadeg yn y fanyleb ddiwygiedig ar gyfer addysgu Saesneg Iaith o 2012. Bydd yn bwysig monitro hyn ac a yw'n cael effaith ddigonol ar gywirdeb ysgrifennu.

6.4 Mae'r Adolygiad wedi clywed pryderon am safonau llythrennedd mewn Cymraeg a Saesneg. Fodd bynnag, mae gwahaniaeth rhwng y cymwysterau TGAU cyfredol mewn Cymraeg Iaith Gyntaf a Saesneg Iaith. Bydd angen ystyried datblygu cymwysterau TGAU llythrennedd cadarn mewn Cymraeg a Saesneg yn annibynnol ond yn gyfochrog.

6.5 Mae'r cymhwyster TGAU Mathemateg cyfredol yn cynnwys elfennau o rifedd ond, yn briodol ddigon, mae'n gwneud pethau eraill hefyd.

6.6 Mae'r Bwrdd wedi dod i'r casgliad y gallai cyflwyno cymwysterau TGAU mwy heriol, sy'n asesu llythrennedd a rhifedd yn fwy penodol, wella perthnasedd cymwysterau TGAU craidd a helpu i gynyddu hyder cyhoeddus yn y pynciau allweddol hyn.

6.7 Ar hyn o bryd mae'r Fframwaith Llythrennedd a Rhifedd yn gorffen yng Nghyfnod Allweddol 3 oherwydd cymerwyd yn ganiataol y byddai'r rhaglen addysgu, dysgu ac asesu yng Nghyfnod Allweddol 4 yn cael ei phennu gan gymwysterau TGAU. Felly dylai'r manylebau a lefel y gofynion ar gyfer cymwysterau TGAU yn y dyfodol adlewyrchu'r cynnydd y gellid yn rhesymol ei ddisgwyl ym Mlwyddyn 10 ac 11, gan adeiladu ar ddisgwyliadau'r Fframwaith Llythrennedd a Rhifedd.

6.8 Mae'r argymhellion sy'n gysylltiedig â TGAU Saesneg Iaith yn cael eu gwneud yng nghyd-destun pryderon proffil uchel diweddar ynghylch y graddau a ddyfarnwyd ar gyfer TGAU Saesneg Iaith yng Nghymru a Lloegr, a arweiniodd yn y pen draw at ymarfer ailraddio yng Nghymru ym mis Medi 2012 a chyflwyno manyleb newydd i'w haddysgu o 2012. Ym mis Medi fe gyhoeddodd yr Ysgrifennydd Gwladol dros Addysg yn Lloegr ei gynigion ar gyfer dod â chymwysterau TGAU i ben yn Lloegr a rhoi cymwysterau newydd yn eu lle. Wrth ddod i'w gasgliadau a datblygu ei argymhellion, mae'r

Bwrdd wedi ystyried y digwyddiadau a'r datblygiadau diweddar yng Nghymru a Lloegr.

6.9 Ni ddylai fod unrhyw awgrym bod dysgwyr yn dilyn mwy o gymwysterau TGAU Cymraeg Iaith Gyntaf a/neu Saesneg Iaith a Llenyddiaeth nag y maent ar hyn o bryd. Disgwylir i bob dysgwr sy'n dilyn TGAU Cymraeg Iaith Gyntaf hefyd ennill TGAU Saesneg Iaith, a dylai hyn barhau.

6.10 Mae'r argymhellion yn cynnig dau gymhwyster TGAU mathemateg newydd. Dylai'r cyntaf o'r rhain, gyda'r teitl gweithredol TGAU Rhifedd, roi mwy o sicrwydd o rifedd drwy asesu'r sgiliau mathemategol a ddefnyddir yn y gwaith, astudio cyffredinol a bywyd bob dydd, gan asesu'r rhain mewn cyd-destunau sy'n berthnasol ac ystyrllon ac sy'n adeiladu ar lefel y rhifedd a ddisgwylir ar ddiwedd Cyfnod Allweddol 3 yn y Fframwaith Llythrennedd a Rhifedd. Dylai'r ail un, gyda'r teitl gweithredol TGAU Technegau Mathemateg, astudio'r fathemateg sydd ei hangen i sicrhau dilyniant i astudiaethau gwyddonol, technegol neu fathemategol.

6.11 Byddai disgwyl i'r rhan fwyaf o'r dysgwyr ddilyn y ddau gymhwyster TGAU mathemateg. Byddai hynny'n cynyddu pwysigrwydd mathemateg yn y cwricwlwm 14 i 16 ac yn adlewyrchu'r gwerth a roddir ar y pwnc gan gymdeithas, gan gynnwys cyflogwyr a phrifysgolion. Fodd bynnag, byddai lleiafrif o ddysgwyr yn dilyn TGAU Rhifedd yn unig.

6.12 Wrth gwrs mae Rhaglenni Llythrennedd a Rhifedd Llywodraeth Cymru yn hyrwyddo addysgu llythrennedd a rhifedd ar draws y cwricwlwm, gyda chymorth priodol a datblygiad proffesiynol parhaus yn cael eu cynnig i athrawon ar gyflwyno gwelliannau. Bydd rhaid i'r pwyslais hwn gael ei adlewyrchu'n briodol wrth asesu ystod ehangach o gymwysterau TGAU. Fodd bynnag, mae'r Adolygiad wedi clywed safbwyntiau cymysg ynghylch llythrennedd a rhifedd ac a ddylid eu hasesu o fewn cymwysterau ym mhob pwnc. Mae rhanddeiliaid wedi mynegi pryderon ynghylch natur artiffisial trefniadau presennol ar gyfer asesu sillafu, atalnodi a gramadeg, a'r effaith anghymesur a allai fod ar y gyfres gyffredinol o gymwysterau a enillir gan ddysgwyr, yn enwedig dysgwyr sydd ag anabledau dysgu penodol. Mae argymhellion yr Adolygiad yn ceisio cydbwysu buddiannau'r ymagwedd drawsgwricwlaidd at addysgu yn erbyn y pryderon hyn ynghylch asesu o fewn cymwysterau. Bydd rhaid i Lywodraeth Cymru a Chymwysterau Cymru gynnig cymorth priodol i athrawon wrth gyflwyno cymwysterau TGAU newydd a diwygiedig mewn Cymraeg Iaith Gyntaf a Saesneg Iaith, Rhifedd a Thechnegau Mathemateg.

6.13 Mae'r Bwrdd Adolygu wedi dod i'r casgliad ei bod hi'n rhesymol ystyried Lefel 2 llythrennedd a rhifedd fel yr isafswm gofyniad ar gyfer gweithredu'n effeithiol ym mywyd bob dydd a chyflogaeth ac ennill sgiliau a gwybodaeth arall. Y cymwysterau a gydnabyddir yn fwyaf cyffredinol sy'n arddangos cyflawniad ar Lefel 2 yw cymwysterau TGAU gradd A*-C. Felly dylai'r holl ddysgwyr 14 i 19 oed gael eu hannog a chael addysg a chymorth priodol i'w galluogi i ennill gradd A*-C mewn TGAU Cymraeg Iaith Gyntaf/Saesneg Iaith a Rhifedd, gan barhau y tu hwnt i 16 oed pan fo'n briodol. Mae'r argymhellion mewn perthynas â gofynion Bagloriaeth Cymru a mesurau perfformiad ysgol ôl-16 yn darparu'r cyfrwng i hyrwyddo hyn. Dylai cyfarwyddyd i ddysgwyr hefyd bwysleisio pwysigrwydd y cymwysterau TGAU hyn.

Argymhellion

A18 Gan adeiladu ar y diwygiadau a wnaed i TGAU Saesneg Iaith yn 2012, dylai Llywodraeth Cymru adolygu TGAU Cymraeg Iaith Gyntaf a TGAU Saesneg Iaith er mwyn cyflwyno cymwysterau TGAU diwygiedig yn y pynciau hyn i'w haddysgu o fis Medi 2015. Dylai'r cymwysterau newydd roi mwy o sicrwydd ynghylch llythrennedd:

- drwy adeiladu'n benodol ar y lefelau llythrennedd y disgwylir byddai dysgwyr wedi datblygu erbyn diwedd Cyfnod Allweddol 3 mewn ymateb i'r Fframwaith Llythrennedd a Rhifedd newydd
- mewn Saesneg Iaith, drwy roi llawer mwy o bwyslais ar ansawdd a chywirdeb ysgrifennu ac ar sgiliau ysgrifennu craidd megis sillafu, atalnodi a gramadeg na'r manylebau a gafodd eu haddysgu o fis Medi 2010
- trwy gael ei asesu'n bennaf drwy asesiadau sy'n cael eu marcio'n allanol ac sy'n gyson ar draws Cymru a rhwng y ddwy iaith.

A19 Dylai Llywodraeth Cymru gyflwyno, i'w haddysgu o 2015, dau gymhwyster TGAU mathemateg newydd, un ar gyfer rhifedd a'r llall yn astudio agweddau ar dechnegau mathemateg. Dylai'r cymhwyster TGAU Rhifedd adeiladu'n benodol ar y lefelau rhifedd y disgwylir byddai dysgwyr wedi datblygu erbyn diwedd Cyfnod Allweddol 3 mewn ymateb i'r Fframwaith Llythrennedd a Rhifedd. Dylai'r ddau gymhwyster TGAU:

- fod yn ddyfarniadau sengl TGAU llawn, sy'n cwmpasu'r ystod lawn o raddau TGAU
- cael eu hasesu trwy arholiadau sy'n cael eu marcio'n allanol ac sy'n gyson ar draws Cymru.

Argymhellion

A20 Dylai Llywodraeth Cymru sicrhau bod rhaglen o gymorth briodol yn cael ei llunio a'i chyflenwi i helpu athrawon i gyflwyno'r cymwysterau TGAU newydd mewn Cymraeg Iaith Gyntaf a Saesneg Iaith, Rhifedd a Thechnegau Mathemateg.

A21 Dylai Llywodraeth Cymru ddefnyddio'r cymwysterau TGAU diwygiedig mewn Cymraeg Iaith Gyntaf, Saesneg Iaith a Rhifedd fel y prif gymwysterau i asesu llythrennedd a rhifedd o fewn y Bagloriaeth Cymru diwygiedig. Dylai'r cymwysterau TGAU newydd ddisodli'n llwyr y defnydd o Sgiliau Hanfodol Cymru Cyfathrebu a Chymhwyso Rhif yn 14 i 16 oed. Dylent hefyd fod yn ofynion llythrennedd a rhifedd y trothwy Lefel 2 cynhwysol ar gyfer mesur perfformiad.

A22 Os a phryd y bydd Llywodraeth Cymru yn datblygu neu'n comisiynu cymwysterau TGAU newydd mewn pynciau eraill, dylai gynnwys y sgiliau llythrennedd a rhifedd pwnc-benodol drwy eu cynllunio yn y fanyleb ar gyfer y cymwysterau hyn. Dylai'r sgiliau gael eu rhoi yn eu cyd-destun fel y bo'n briodol ar gyfer y pwnc, nid eu hychwanegu'n artiffisial.

A23 Dylai Llywodraeth Cymru a darparwyr dysgu ei gwneud hi'n ofynnol i ddysgwyr sydd heb ennill cymwysterau TGAU gradd A*–C mewn Cymraeg Iaith Gyntaf neu Saesneg Iaith a Mathemateg (neu o 2017, Rhifedd) erbyn 16 oed i weithio tuag at ennill y rhain fel rhan o unrhyw raglen astudio amser llawn 16 i 19, a'u cefnogi i wneud hynny.

7. Cymwysterau cyffredinol

7.1 Clywodd yr Adolygiad rai sylwadau o blaid dod â'r defnydd o gymwysterau allanol i ben yn gyfan gwbl yn 16 oed, ar y sail bod bron pob person ifanc yn parhau mewn addysg y tu hwnt i 16 oed erbyn hyn. Er bod y Bwrdd yn cydnabod y tuedd demograffig, mae wedi dod i'r casgliad bod cymwysterau allanol yn 16 oed yn parhau i chwarae rôl hanfodol, a dylid eu cadw. Maent yn darparu meincnod ar ôl 12 mlynedd o addysg orfodol, maent yn helpu i ysgogi ac ennyn diddordeb pobl ifanc ac maent yn helpu i benderfynu ar y llwybrau dilyniant priodol i ddysgwyr.

7.2 Yn ystod yr Adolygiad, cafwyd sawl datblygiad proffil uchel mewn perthynas â chymwysterau TGAU. Cyhoeddodd yr Ysgrifennydd Gwladol dros Addysg yn Lloegr ei fwriad i ddisodli cymwysterau TGAU yn Lloegr gyda Thystysgrifau Bagloriaeth Lloegr o 2015. Mae'r Bwrdd wedi ystyried yn ofalus y goblygiadau i Gymru yn wyneb ymwahanu arfaethedig Lloegr o'r polisi sefydledig ar draws y tair gwlad. Astudiodd y sylfaen tystiolaeth hefyd, gan gynnwys corff sylweddol o adborth gan randdeiliaid mewn perthynas â chymwysterau TGAU cyn ac yn ystod ymarfer ymgynghori'r Adolygiad. Gwelwyd bod cefnogaeth a chydnabyddiaeth gref ar gyfer cymwysterau TGAU fel brand ac fel cynnyrch. Mae'r Bwrdd wedi adnabod meysydd i'w gwella ar gyfer cymwysterau TGAU, megis yr angen i roi mwy o bwyslais ar gyd-destunau bywyd go iawn a mwy o gwestiynau 'yn arddull PISA'. Fodd bynnag, nid yw'n derbyn y dadansoddiad o'r sylwadau gan Loegr bod y cymhwyster wedi 'chwalu' neu ei ddibrisio. Argymhelliad yr Adolygiad yw y dylai Llywodraeth Cymru gadw cymwysterau TGAU yng Nghymru. Mae'r Bwrdd yn cydnabod y gall sylwadau gwleidyddol ddibrisio i ba raddau mae cymwysterau'n gyffredol. Mae'n bosib y daw adeg pan fydd rhaid i Lywodraeth Cymru ystyried ailfrandio'r cymwysterau cyffredinol sy'n cael eu dilyn yn 16 oed yng Nghymru. Nid yw'r Bwrdd yn teimlo ei bod hi'n iawn i wneud argymhellion mewn perthynas â'r posibilrwydd hwn ar hyn o bryd, ac mae'n well ganddo argymhell cwrs sy'n cynnig sefydlogrwydd i ddysgwyr a darparwyr.

Gall newid y brand yn rhy gyflym arwain at fwy o ddryswch nag eglurdeb. Os mai un o ddibenion yr Adolygiad yw gwella'r gydnabyddiaeth o gymwysterau a'u gwerth, yna mae achos cryf, yn y tymor byr i ganolig o leiaf, dros gadw brandiau megis TGAU a Safon Uwch gan eu bod nhw'n adnabyddus ag iddynt enw da ar y cyfan.

Trina Neilson – Gyrfa Cymru

Gallai cadw cymwysterau TGAU a Safon Uwch yn sgil y penderfyniadau a wnaed yn San Steffan gryfhau enw da cymwysterau Cymru oherwydd bydd yn cadw cymhwyster uchel ei barch ag iddo enw da yn gwbl groes i'r ymwahanu yn Lloegr.

Owen Hathway – Undeb Cenedlaethol Athrawon

7.3 Mae'r Adolygiad wedi canfod cefnogaeth a dadleuon cryf dros hyblygrwydd yng nghynllun a datblygiad cymwysterau TGAU yng Nghymru, gan ganiatáu i bob cymhwyster gael ei gynllunio i weddu i'r pwnc ac i'r dysgu sy'n cael ei asesu. Er enghraifft, daeth y Bwrdd i'r casgliad: y dylai Llywodraeth Cymru barhau i ganiatáu i rai cymwysterau TGAU gael eu cyflwyno ar ffurf unedau yn hytrach na mynnu y dylai pob un fod yn llinol; y gall haenu cymwysterau TGAU (defnyddio papurau Sylfaen ac Uwch) fod yn briodol ar gyfer nifer fach o bynciau; dylai asesu dan reolaeth gael ei ganiatáu os yw natur y gweithgaredd sy'n cael ei asesu yn gofyn am hynny; ac mewn rhai achosion gall fod achos dros TGAU Cwrs Byr neu Ddyfarniad Dwbl. Llywodraeth Cymru, ac yn ddiweddarach Cymwysterau Cymru, fydd yn sicrhau bod yr hyblygrwydd hwn yn cael ei ddefnyddio'n briodol a bod safonau uchel yn cael eu cynnal.

7.4 Mae'r Bwrdd wedi ystyried y strwythur graddio A*–G cyfredol ar gyfer cymwysterau TGAU a'r defnydd o fethodolegau sy'n cyfeirio at feini prawf. Ni welwyd digon o dystiolaeth i argymhell symud oddi wrth yr ymagwedd neu'r strwythur presennol, ond daeth i'r casgliad y dylid ystyried y mater hynod dechnegol hon ymhellach maes o law.

7.5 Roedd sawl rhanddeiliad wedi mynegi pryder am y tuedd fwyfwy cyffredin o gofrestru cohortau mawr o ddysgwyr ar gyfer arholiadau TGAU ym Mlwyddyn 9 a 10. Er bod achos dros gofrestru'n gynnar ar gyfer ymgeiswyr arbennig o alluog sy'n gallu ennill y graddau uchaf cyn Blwyddyn 11, yn gyffredinol teimlai'r Bwrdd fod y tuedd mewn perthynas â cohortau mawr yn debygol o roi'r rhan fwyaf o'r dysgwyr dan anfantais, ac y byddent yn fwy tebygol o ennill graddau uwch ym Mlwyddyn 11. Yn achos pynciau hanfodol megis mathemateg neu Cymraeg Iaith Gyntaf/Saesneg gallai hyn fod yn arbennig o niweidiol i ragolygon dysgwyr yn y tymor hir, oherwydd nid yw llwyddiant cynnar bob amser yn arwain at ddilyniant.

7.6 Roedd yr Adolygiad wedi ystyried gosod cyfyngiad ar nifer y cymwysterau TGAU sy'n cael eu dilyn gan unrhyw ddysgwyr unigol, ond daeth i'r casgliad na ddylid gosod unrhyw reol bendant. Fodd bynnag, daeth y Bwrdd i'r casgliad ei fod er lles gorau'r dysgwyr i ennill nifer lai o raddau da ar lefel TGAU yn hytrach na nifer fwy o raddau is. Yn y rhan fwyaf o achosion teimla fod rhwng 8 i 11 TGAU yn ddigonol ac ni ddylai fod unrhyw bwysau ar bobl ifanc i ddilyn gormod o bynciau.

7.7 O ran Safon Uwch, roedd yr Adolygiad wedi canfod cefnogaeth gref dros y brand a'r cynnyrch. Ym marn y Bwrdd mae'r cymhwyster Safon Uwch yn addas i'r diben ac nid oes angen llawer o newid. Nid oedd fawr o awydd ymysg rhanddeiliaid dros ymwahanu rhwng y Safonau Uwch a ddefnyddir yng Nghymru, Gogledd Iwerddon a Lloegr, ac roedd pobl am weld y tair gwlad yn cydweithio ar ddatblygu Safonau Uwch a chynnal Safonau Uwch cyffredin ar draws y tair cenedl. Fodd bynnag, derbyniwyd hefyd y gallai fod angen rhywfaint o amrywiaeth weithiau er mwyn bodloni anghenion dysgwyr yng Nghymru. Mae Ofqual newydd gynnal ei ymgynghoriad ei hun ar strwythur Safonau Uwch yn Lloegr yn y dyfodol. Bydd rhaid i Lywodraeth Cymru roi sylw i gasgliadau'r adolygiad hwnnw.

7.8 Roedd rhannu Safonau Uwch yn UG ac U2 i'w gweld yn ddefnyddiol i gael mynediad at addysg uwch ac o ran rhoi cyfle i ddysgwyr astudio ystod ehangach o bynciau yn 16 i 17 oed. Roedd yr ymgynghoriad hefyd wedi canfod bod cefnogaeth gyffredinol dros gadw cyfleoedd i ailsefyll rhai elfennau o'r cwrs ond at gyfyngu cyfleoedd o'r fath i un cyfle ailsefyll ar gyfer pob modiwl, gyda'r marc uchaf yn cyfrif. Roedd y dystiolaeth i'r Adolygiad yn amhendiant o ran defnyddio'r unedau o fewn UG ac U2 a chyfleoedd asesu ym mis Ionawr.

7.9 Mae'r Bwrdd wedi dod i'r casgliad y dylai Llywodraeth Cymru fod yn agored i gynigion sy'n argymhell bod prifysgolion yn cymryd mwy o ran yn y broses datblygu Safonau Uwch, er ei fod yn parhau'n amheus ynghylch eu gallu i chwarae rôl helaeth. Bydd rhaid i Lywodraeth Cymru sicrhau bod prifysgolion yng Nghymru yn cael eu cynrychioli'n briodol, a bod grwpiau o gyflogwyr yn cymryd rhan mewn ffordd debyg, gan gydnabod nad yw Safonau Uwch wedi'u hanelu'n unig at gynnig mynediad at addysg uwch ond eu bod yn gallu arwain yn uniongyrchol at gyflogaeth hefyd.

Argymhellion

A24 Dylai Llywodraeth Cymru gadw cymwysterau TGAU fel y prif gymwysterau cyffredinol Lefel 1 a Lefel 2 yn 14 i 19 oed. Dylai:

- gymeradwyo cymwysterau cyffredinol Lefel 1 neu 2 eraill dim ond pan fydd hynny'n hanfodol i fodloni anghenion grŵp penodol o ddysgwyr
- datblygu cymwysterau TGAU newydd pan fydd angen i'w cyflenwi o fewn fframwaith Bagloriaeth Cymru o fis Medi 2015
- wrth ddatblygu cymwysterau TGAU newydd, rhoi mwy o bwyslais ar gymhwyso gwybodaeth a dealltwriaeth i gyd-destunau bywyd go iawn, gan ddysgu o'r math o gwestiynau a ddefnyddir ym mhroffion PISA
- caniatáu haenu o fewn cymwysterau TGAU dim ond pan fydd achos clir dros wneud hynny oherwydd natur y pwnc
- caniatáu defnyddio asesu dan reolaeth dim ond pan fydd achos clir dros wneud hynny oherwydd natur y dysgu sy'n cael ei asesu
- parhau i ganiatáu TGAU ar ffurf unedau, a chyfleoedd asesu ym mis Ionawr yn ogystal â mis Mehefin, gyda chyfyngiad ar ailsefyll uned unwaith yn unig gyda'r marc uchaf yn cyfrif
- cadw'r rheol asesiad terfynol lle mae'n rhaid cymryd isafswm o 40 y cant o'r asesiad ar ddiwedd y cwrs
- caniatáu manylebau TGAU Cwrs Byr neu Ddyfarniad Dwbl dim ond os yw hynny wedi'i gyfiawnhau ar sail pynciau unigol
- maes o law, adolygu'r dadleuon dros newid strwythur a methodoleg graddio TGAU
- peidio â chefnogi cyflwyno dysgwyr i sefyll TGAU'n gynnar (cyn Blwyddyn 11).

Argymhellion

A25 Dylai Llywodraeth Cymru gadw Safon Uwch fel y prif gymwysterau cyffredinol Lefel 3 yn 16 i 19 oed. Dylai Llywodraeth Cymru:

- gadw'r un Safonau Uwch â Lloegr a Gogledd Iwerddon lle'n bosibl, ond caniatáu amrywiaeth pan fydd angen i fodloni anghenion dysgwyr yng Nghymru
- sicrhau bod grwpiau o gyflogwyr yng Nghymru yn cymryd rhan briodol yn y broses datblygu a/neu achredu Safonau Uwch sy'n berthnasol iddynt
- wrth ddatblygu a/neu achredu Safonau Uwch, sicrhau bod sefydliadau addysg uwch yng Nghymru yn cymryd rhan briodol.

Bydd rhaid trafod y manylion gyda chyd-reoleiddwyr, ond dangosa'r dystiolaeth o'r Adolygiad y dylai Llywodraeth Cymru weithio i:

- gadw'r strwythur UG/U2
- caniatáu un cyfle yn unig i ailsefyll, gyda'r marc uchaf yn cyfrif
- cydnabod yr amrywiaeth o safbwyntiau a fynegwyd gan randdeiliaid am y defnydd parhaus o unedau o fewn UG ac U2 a chyfleoedd asesu ym mis Ionawr.

8. Sgiliau Hanfodol Cymru a Sgiliau Allweddol Ehangach

8.1 Mae cymwysterau Sgiliau Hanfodol Cymru yn cwmpasu Cyfathrebu, Cymhwyso Rhif a TGCh. Mae Sgiliau Hanfodol Cymru yn pwysleisio sgiliau trosglwyddadwy a chynlluniwyd hwy i fod yn gymwys ar draws ystod o gyd-destunau.

8.2 Dywedodd cyflogwyr wrth yr Adolygiad y dylai'r sgiliau eu hunain fod yn rhan annatod o addysg 14 i 19. Fodd bynnag, roedd Sgiliau Hanfodol Cymru wedi'u hanelu'n bennaf ar gyfer lleoliadau oedolion a chymhwysol yn hytrach nag ysgolion, ac mae'r Adolygiad wedi dangos y gallai fod yn anodd i athrawon a dysgwyr mewn ysgolion gynhyrchu'r dystiolaeth sydd ei hangen. Mae'r Adolygiad yn argymhell na ddylid defnyddio cymwysterau Sgiliau Hanfodol Cymru mwyach yn 14 i 16 oed. Mae'r trefniadau newydd arfaethedig ar gyfer asesu llythrennedd a rhifedd o fewn Bagloriaeth Cymru, gan ddefnyddio'r cymwysterau TGAU newydd, i'w gweld yn Adrannau 5 a 6 (tudalennau 29 a 40). Byddai elfen llythrennedd digidol newydd o fewn Craidd Bagloriaeth Cymru yn cwmpasu'r sgiliau ac ymwybyddiaeth TG cyffredinol sydd eu hangen ar bob dysgwr, ond ni fyddai'n defnyddio Sgiliau Hanfodol Cymru TGCh yn 14 i 16 oed.

8.3 Yn achos dysgwyr ôl-16, mae'r Adolygiad wedi dod i'r casgliad y dylid ailystyried cynnwys ac asesu cymwysterau Sgiliau Hanfodol Cymru. Mae'r dull portffolio o gasglu tystiolaeth yn cael ei feirniadu'n gyffredinol fel dull llafurus ac ailadroddus, ac yn aml yn rhywbeth sy'n cael ei gwblhau ar draul addysgu a dysgu go iawn. Mae asesu ar gyfer Sgiliau Hanfodol Cymru hefyd yn cael ei weld â diffyg trylwyrredd. Mae aildrafftio dro ar ôl tro a lefelau uchel o gymorth yn golygu nad yw nifer o ddysgwyr sy'n ennill y cymwysterau yn gallu dangos y sgiliau a ddisgwylir yn annibynnol. Mae dehongliad goddrychol o'r safonau yn arwain at farnau asesu anghyson. Dylid datblygu ymagwedd newydd at asesu, gan gynnwys mwy o allanoldeb, er mwyn cynyddu cysondeb, dibynadwyedd a chadernid. Dylai'r dull asesu fod yn ddigon hyblyg i weddu i wahanol weithgareddau cymhwysol a lleoliadau, gan gynnwys prentisiaethau, ar gyfer dysgwyr galwedigaethol a dysgwyr sy'n oedolion. Dylai'r cymwysterau newydd gael eu treialu yn ystod 2014. Ar gyfer y grŵp ôl-16, byddai cymwysterau Sgiliau Hanfodol Cymru yn cael llai o rôl o fewn y Bagloriaeth Cymru diwygiedig (gweler Adran 5, tudalen 30).

8.4 Mae cyhoeddiad diweddar Llywodraeth Cymru *Astudiaeth Gymaroldeb Sgiliau Hanfodol Cymru ar Sgiliau Cyfathrebu Lefel 1 i 3 (Y Gydran Ysgrifennu)* wedi tynnu sylw at feysydd o arfer da a

diffygion mewn arferion sefydliadau dyfarnu o ran asesu a dilysu (mewnol ac allanol). Er bod yr astudiaeth hon yn ymwneud yn benodol â Chyfathrebu, mae nifer o'r gwendidau a ddisgrifir wedi'u cysylltu â systemau a phrosesau ac felly maent yr un mor ddilys yng nghyd-destun Cymhwysio Rhif a TGCh. Dylai sefydliadau dyfarnu adeiladu ar yr arfer da a nodwyd a dylent hefyd roi sylw i'r diffygion a nodwyd cyn gynted ag y bo modd, er mwyn cryfhau'r gyfres bresennol o gymwysterau Sgiliau Hanfodol Cymru er lles y dysgwyr sy'n dilyn cymwysterau cyn cyflwyno'r newidiadau a gynigir gan yr Adolygiad.

8.5 Roedd cynnwys cymwysterau TGCh Sgiliau Hanfodol Cymru i'w gweld wedi dyddio a dylid eu disodli â'r cymwysterau Sgiliau Hanfodol Cymru newydd mewn llythrennedd digidol, gan gwmpasu'r sgiliau TG sydd eu hangen ar gyfer dysgu cyffredinol, gwaith a bywyd fel oedolyn. Dylai'r cymwysterau newydd gael eu treialu yn ystod 2014.

8.6 Mae Sgiliau Allweddol Ehangach yn gyfres o sgiliau meddwl, trefnu a phobl sy'n ceisio paratoi unigolion ar gyfer dysgu pellach ac ar gyfer gwaith a bywyd fel oedolyn. Mae pwyslais yn y Sgiliau Allweddol Ehangach ar sgiliau trosglwyddadwy ac maent yn bwriadu bod yn gymwys ar draws ystod o gyd-destunau. Mae cyflogwyr wedi dweud wrth yr Adolygiad y dylai sgiliau cyflogadwyedd fod yn rhan annatod o addysg 14 i 19 a dylai cymwysterau addas fod ar gael i'w hasesu.

8.7 Fodd bynnag, mae nifer o randdeiliaid wedi mynegi pryderon mawr ynghylch y dulliau presennol o asesu Sgiliau Allweddol Ehangach. Mae'r dull portffolio o gasglu tystiolaeth yn cael ei feirniadu'n gyffredinol fel dull llafurus ac ailadroddus sy'n cael ei gwblhau ar draul addysgu a dysgu. Yn arbennig, mae'r drefn a arddelir gan rai sefydliadau dyfarnu o fynnu bod tystiolaeth yn cael ei chasglu ar wahân ar gyfer pob Sgil Allweddol Ehangach yn artiffisial ac yn gallu arwain at 'ras bapur' ddiflas.

Pryderon ynghylch rheoli portffolios [Sgiliau Allweddol Ehangach] sy'n cymryd llawer o amser ac yn creu problemau gweinyddol o ran storio.

Allen Pritchard – CBS Blaenau Gwent (14–19)

8.8 Mae'r Adolygiad wedi dangos bod angen ailwampio'r gyfres o Sgiliau Allweddol Ehangach, gan gyflwyno cyfres ehangach o sgiliau ac ychwanegu unedau newydd sy'n cynnig mwy o hyblygrwydd ar gyfer cohortau a chyd-destunau gwahanol. Dylid eu hasesu mewn ffordd fwy integredig, gyda mwy o allanoldeb a llai o ailadrodd. Dylai'r cymwysterau newydd gael eu treialu yn ystod 2014.

8.9 Yn 14 i 16 oed, dylai'r gyfres newydd o Sgiliau Allweddol Ehangach gael eu plannu trwy'r cwricwlwm cyfan a Chraidd Bagloriaeth Cymru, a'u hasesu drwy'r Adolygiad Myfyriol. I ddysgwyr ôl-16, dylai Llywodraeth Cymru ystyried ymhellach y rhyngwyneb rhwng Sgiliau Allweddol Ehangach a Chraidd Bagloriaeth Cymru a rhaglenni dysgu eraill.

Argymhellion

A26 Dylai Llywodraeth Cymru a CBAC roi'r gorau i ddefnyddio cymwysterau Sgiliau Hanfodol Cymru yn 14 i 16 oed o fewn Bagloriaeth Cymru.

A27 Dylai Llywodraeth Cymru gydweithio â sefydliadau dyfarnu a rhanddeiliaid i adolygu cynnwys ac asesiad cymwysterau Sgiliau Hanfodol Cymru mewn Cyfathrebu a Chymhwyso Rhif a datblygu dull asesu mwy cadarn, cyson a dibynadwy gyda mwy o allanoldeb.

A28 Dylai Llywodraeth Cymru gydweithio â sefydliadau dyfarnu a rhanddeiliaid i ddatblygu cymhwyster Sgiliau Hanfodol Cymru newydd mewn llythrennedd digidol yn lle'r cymhwyster Sgiliau Hanfodol Cymru mewn TGCh, gyda dull asesu diwygiedig.

A29 Dylai Llywodraeth Cymru sicrhau bod diffygion sefydliadau dyfarnu a gafodd eu nodi yn y cyhoeddiad diweddar *Astudiaeth Gymaroldeb Sgiliau Hanfodol Cymru ar Sgiliau Cyfathrebu Lefelau 1 i 3 (Y Gydran Ysgrifennu)* (Llywodraeth Cymru, 2012) yn cael sylw cyn gynted ag y bo modd.

A30 Dylai Llywodraeth Cymru gydweithio â sefydliadau dyfarnu a rhanddeiliaid i ddiweddarau cymwysterau Sgiliau Allweddol Ehangach drwy adolygu'r cynnwys, y strwythur a'r dull asesu.

9. Cymwysterau galwedigaethol

9.1 Mae addysg alwedigaethol yn hollbwysig i economi Cymru. Mae cymwysterau galwedigaethol perthnasol, o ansawdd uchel yn bodloni anghenion llawer o ddysgwyr, ac yn rhagofyniad hanfodol yn aml ar gyfer gwireddu uchelgeisiau cysylltiedig â gwaith. Mae'n hanfodol cael llwybrau dilyniant clir i ddysgwyr sydd am ddilyn llwybr galwedigaethol, a bod statws a defnydd cyfredol i'r cymwysterau galwedigaethol cysylltiedig. Mae fframwaith Bagloriaeth Cymru yn darparu llwybrau dilyniant cyffredinol a galwedigaethol, a llwybrau sy'n cyfuno cymwysterau cyffredinol a galwedigaethol. Bydd dysgwyr yn ennill yr un cymhwyster Bagloriaeth Cymru ar bob lefel os ydynt yn dilyn llwybrau cyffredinol neu alwedigaethol neu gymysgedd o'r ddau, ar yr amod eu bod yn bodloni'r gofynion. Bydd cydnabyddiaeth briodol o werth cymwysterau galwedigaethol yn sicrhau bod dysgwyr yn ennill y sgiliau y mae eu hangen ar gyflogwyr ac ar economi fodern Cymru. Nid yw pawb yn cydnabod gwerth addysg a chymwysterau galwedigaethol, a dylai'r strategaeth gyfathrebu arfaethedig fynd i'r afael â hyn drwy hyrwyddo dealltwriaeth well o rôl a pherthnasedd cymwysterau galwedigaethol. Yn ogystal â'u gwerth cynhenid, gall cymwysterau galwedigaethol, ac yn arbennig cymwysterau ymarferol, ysgogi ac ennyn diddordeb rhai dysgwyr a allai gollu diddordeb mewn addysg fel arall.

9.2 Mae cymwysterau galwedigaethol yn cael eu cynnig ar sail tair gwlad yn bennaf, a bydd hyn yn parhau. Y rheswm am hyn yw oherwydd eu bod yn seiliedig ar Safonau Galwedigaethol Cenedlaethol, heb fawr o angen am amrywiaeth rhwng gwledydd o fewn y DU. Gyda rhai eithriadau, mae Cyngorau Sgiliau Sector/ Sefydliadau Sgiliau Sector a chyflogwyr yn croesawu'r parhad yn y cysondeb hwn.

9.3 Mae arweiniad gan y Ganolfan Ewropeaidd ar gyfer Datblygu Hyfforddiant Galwedigaethol yn diffinio dau gategori o gymwysterau galwedigaethol:

- Addysg a Hyfforddiant Galwedigaethol Cychwynnol (IVET) yw addysg neu hyfforddiant cyffredinol neu alwedigaethol a gynhelir yn y system addysg gychwynnol, fel arfer cyn mynd i fyd gwaith. Nid yw'n arwain at gymhwysedd galwedigaethol
- Addysg a Hyfforddiant Galwedigaethol Parhaus (CVET) yw addysg a hyfforddiant ar ôl addysg a hyfforddiant cychwynnol, neu ar ôl mynd i fyd gwaith, er enghraifft i wella neu ddiweddarau gwybodaeth neu sgiliau neu ddysgu sgiliau newydd er mwyn newid gyrfa. Mae'n arwain at gymhwysedd galwedigaethol.

Mae'r Bwrdd o blaid mabwysiadu'r diffiniadau hyn yng Nghymru er mwyn egluro diben cymwysterau galwedigaethol ac adnabod pa rai sy'n addas ar gyfer grwpiau oedran a lleoliadau gwahanol.

9.4 Mae pobl ifanc sy'n dechrau cyflogaeth yn y blynyddoedd nesaf yn debygol o newid swyddi, rolau, lleoliadau a gyrfaoedd sawl gwaith. Bydd angen iddynt allu addasu. Yn hytrach na hyfforddi ar gyfer swydd benodol yn yr ysgol neu'r coleg, byddant mewn sefyllfa well drwy ennill craidd cryf a sgiliau trosglwyddadwy, gwybodaeth a dealltwriaeth eang a gallu i ddysgu a datblygu. Felly dylai'r system gymwysterau hyrwyddo'r ymagwedd eang hon.

9.5 Mae'r Adolygiad wedi dod i'r casgliad ar gyfer dysgwyr 14 i 16 oed y dylai cymwysterau galwedigaethol geisio darparu cyflwyniad cyffredinol i sector diwydiant yn hytrach nag arwain at gymhwysedd galwedigaethol, a dylent ffurfio rhan o gwricwlwm cyffredinol eang a chytbwys. Felly mae'r argymhellion ynghylch mesurau perfformiad yn 14 i 16 oed a model Bagloriaeth Cymru yn 14 i 16 oed yn cyfyngu ar nifer y cymwysterau galwedigaethol y gellir eu cyfrif, ac mae'n rhaid i'r rhain fod yn IVETs. Dylai'r newid hwn wella cydlynid llwybrau dilyniant: nododd sawl ymatebwr nad yw rhai pobl ifanc sydd wedi ennill cymwysterau galwedigaethol Lefel 2 yn 16 oed yn barod i symud ymlaen i Lefel 3. Fodd bynnag, mae'n dra phosib eu bod yn barod i symud ymlaen o IVETs Lefel 2 i CVETs Lefel 2, a fydd yn eu gwneud nhw'n fwy cyflogadwy o fewn y sector perthnasol. Dylai'r eglurder a gynigir gan y diffiniadau newydd hyn helpu i ffurfioli'r math hwn o ddilyniant, gan leihau dyblygu dysgu a'r rhwystredigaeth a deimlir weithiau gan ddysgwyr sy'n parhau i fod ar Lefel 2.

9.6 I nifer o ddysgwyr 16 i 19, gallai IVETs neu CVETs fod yn briodol, a gallai eu rhaglen ddysgu fod yn alwedigaethol eu naws yn bennaf. Mae'r argymhellion ynghylch mesurau perfformiad ôl-16 a Bagloriaeth Cymru Cenedlaethol ôl-16 ac Uwch yn rhoi gwerth cyfartal i gymwysterau galwedigaethol a chyffredinol.

9.7 Mae'n hanfodol bod cymwysterau galwedigaethol yng Nghymru yn gadarn ac o ansawdd uchel, a bod dysgwyr, cyflogwyr a darparwyr yn glir ynghylch eu perthnasedd a'u gwerth. Felly mae'r Adolygiad yn gwneud argymhellion ynghylch asesu cymwysterau galwedigaethol, gan sicrhau bod yr asesiad yn briodol i'r diben a'r llwybr dilyniant ac ynghylch y broses achredu a chymeradwyo. Dylai'r broses gymeradwyo hyrwyddo rhagoriaeth, er enghraifft drwy sicrhau bod yr adnoddau a'r arbenigedd iawn yn eu lle i'w cyflenwi – mae Adran 10 (tudalen 56) yn cynnig trefniadau porthgadw a sicrhau ansawdd newydd i gyflawni hyn.

9.8 Wrth argymhell allanoldeb priodol mewn asesu, nid yw'r Bwrdd o reidrwydd yn dadlau dros arholiadau a phrofion allanol. Gall sicrwydd ansawdd allanol cryf ar gyfer marcio mewnol, a/neu sefydliadau dyfarnu yn rhoi rheolaethau llym ar waith ar gyfer amodau gosod a gwneud tasgau mewnol gynyddu trylwyredd hefyd.

Gellid dadlau mai addasrwydd i'r diben ddylai fod y prif sbardun ynghyd ag asesu cymhwysedd a sgiliau yn briodol. Gellir gwneud hyn drwy gymedroli allanol a systemau sicrwydd ansawdd priodol, a gall fod yr un mor addas fel dull o asesu gwybodaeth, dealltwriaeth, dadansoddi, gwerthuso a synthesis. Gellir ei gyflawni hefyd drwy brofion sy'n cael eu gosod a'u marcio'n allanol.

Cyngor Sir Ddinbych

Argymhellion

A31 Dylai Llywodraeth Cymru sicrhau bod system gymwysterau Cymru yn cydnabod cymwysterau galwedigaethol priodol yr un fath â chymwysterau cyffredinol cyfatebol. O dan y model Bagloriaeth Cymru arfaethedig diwygiedig, gall cymwysterau galwedigaethol ffurfio hyd at 40 y cant o'r cymwysterau allanol yn 14 i 16 oed, hyd at 100 y cant o'r cymwysterau ategol allanol ar gyfer y cymhwyster Cenedlaethol ôl-16 a hyd at 100 y cant o'r holl gymwysterau allanol ar lefel Uwch. Dylai dysgwyr ennill yr un cymhwyster Bagloriaeth Cymru ar bob lefel, os ydynt yn dilyn llwybr cyffredinol neu alwedigaethol neu gymysgedd o'r ddau, ar yr amod eu bod yn bodloni'r gofynion.

A32 Dylai Llywodraeth Cymru fabwysiadu y confensiwn Ewropeaidd o gategoreiddio cymwysterau galwedigaethol fel naill ai Addysg a Hyfforddiant Galwedigaethol Cychwynnol (IVETs), sy'n rhagarweiniol a heb arwain at gymhwysedd galwedigaethol, neu Addysg a Hyfforddiant Galwedigaethol Parhaus (CVETs), sy'n arwain at gymhwysedd galwedigaethol. O'r ddau gategori, dim ond IVETs ddylai fod ar gael i ddysgwyr 14 i 16, gyda'r naill gategori neu'r llall ar gael fel y bo'n briodol i ddysgwyr ôl-16. Dylai pob cymhwyster galwedigaethol sy'n cael ei gymeradwyo i'w ddefnyddio yng Nghymru gael ei ddisgrifio'n glir fel IVET neu CVET. Dylai symud o IVETs i CVETs gael ei gydnabod fel dilyniant hyd yn oed os yw'r dysgu yn parhau ar Lefel 2.

A33 Dylai Llywodraeth Cymru a Chymwysterau Cymru sicrhau bod asesu cymwysterau galwedigaethol yn drylwyr, yn ddilys ac yn gymesur, gyda lefel o allanoldeb sy'n briodol ar gyfer y pwnc a'r gweithgaredd sy'n cael ei asesu. Yn achos cymwysterau galwedigaethol gyda phwrpas datganedig o ddilyniant i addysg uwch, dylai asesiadau ysgrifenedig sy'n cael eu marcio'n allanol ffurfio rhan sylweddol o'r dull asesu.

10. Perthnasedd, gwerth, ansawdd a rheoleiddio

10.1 Er bod cymwysterau'n cael eu dosbarthu'n draddodiadol fel rhai 'cyffredinol' neu 'alwedigaethol' mae'r Adolygiad wedi canfod bod continwwm mewn gwirionedd o gymwysterau cyffredinol academaidd drwy gymwysterau cyffredinol cymhwysol i gyrsiau galwedigaethol rhagarweiniol (IVETs) ac yn olaf cymwysterau galwedigaethol llawn (CVETs) sy'n tystio i gymhwysedd galwedigaethol mewn maes penodol (gweler Ffigur 3). Mae cyfrifoldeb ar Lywodraeth Cymru, fel y rheoleiddiwr cymwysterau yng Nghymru, i sicrhau bod cymwysterau ar draws y continwwm, ar gyfer pob grŵp oedran a phob lefel gallu, yn berthnasol ac yn werthfawr, a bod eu diben yn glir.

Ffigur 3: Continwwm Cymwysterau 14 i 19

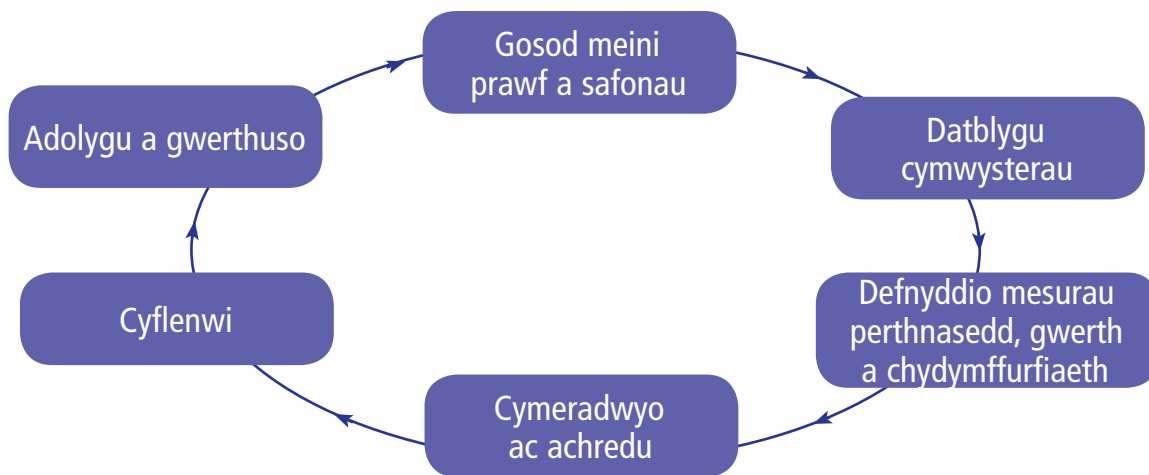
TGAU a Safon Uwch academaidd	Cymwysterau academaidd sy'n benodol i Gymru	TGAU a Safon Uwch cymhwysol	Cymwysterau cyffredinol cymhwysol sy'n benodol i Gymru	Cyrsiau achrededig rhagarweiniol ac unedau credyd nad ydynt yn arwain at gymhwysedd galwedigaethol (gan ddefnyddio elfennau sgiliau a/neu wybodaeth o Safonau Galwedigaethol Cenedlaethol)	Cyrsiau Trwydded i Ymarfer	Fframweithiau prentisiaeth	Datblygiad personol a phroffesiynol parhaus	Cyrsiau proffesiynol	Unedau credyd
Seiliedig ar feini prawf pwnc				Seiliedig ar Safonau Galwedigaethol Cenedlaethol					
Cymwysterau cyffredinol academaidd 14+		Cymwysterau cyffredinol cymhwysol 14+		Cymwysterau IVET cyrsiau rhagarweiniol 14–16/16+		Cymwysterau CVET 16+			
Bagloriaeth Cymru									

10.2 Mae'r Adolygiad wedi dod i'r casgliad y dylai egwyddorion perthnasedd (a welir yn nhermau dilyniant i gam nesaf addysg neu i gyflogaeth) a gwerth (a welir yn nhermau budd addysgol ehangach i'r dysgwr) fod yn sail i'r broses achredu a chymeradwyo ar gyfer pob cymhwyster cyffredinol a galwedigaethol ar gyfer y grŵp oedran 14 i 19. Mae argymhellion yr Adolygiad o ran achredu a chymeradwyo cymwysterau yn arddel ymagwedd seiliedig ar dystiolaeth at sefydlu perthnasedd a gwerth, gan ddefnyddio sawl ffynhonnell yn cynnwys diben datganedig y cymhwyster, manylebau pwnc a safonau galwedigaethol.

10.3 Mae'r Adolygiad wedi canfod bod gormod o gymwysterau yn 14 i 19 oed yng Nghymru. Mae gwaith a wnaed ar gyfer yr Adolygiad yn dangos bod nifer o gyflogwyr yn teimlo bod y system gymwysterau yn gymhleth ac yn ddryslyd, a theimlai'r rhan fwyaf o'r ymatebwyr y dylid lleihau nifer y cymwysterau. Rhestrir y cymwysterau sydd wedi'u cymeradwyo i'w haddysgu yng Nghymru ac sy'n gymwys i gael arian cyhoeddus ar Gronfa Ddata o Gymwysterau Cymeradwy yng Nghymru (DAQW). Ym mis Ionawr 2012 roedd 10,400 o gymwysterau ar Gronfa Ddata o Gymwysterau Cymeradwy yng Nghymru (DAQW) ar gyfer y grŵp oedran 14 i 19, nifer sy'n cynyddu'n flynyddol. Fel rhan o'r Adolygiad, ac mewn cydweithrediad â sefydliadau dyfarnu, cafodd rhai cymwysterau eu dileu o'r Gronfa Ddata o Gymwysterau Cymeradwy yng Nghymru (DAQW) ar gyfer y grwpiau oedran 14 i 16 ac 16 i 19. Defnyddiwyd amryw o ddulliau, gan gynnwys dileu cymwysterau sydd heb eu cynnwys mewn fframwaith prentisiaeth ac sydd heb gael eu cynnig mewn ysgolion a cholegau AB ar gyfer 2012/13 neu yn y ddwy flynedd academaidd ddiwethaf (heb gynnwys cymwysterau newydd). O ganlyniad i'r gwaith hwn, dilëwyd 3,000 o gymwysterau o'r cyfanswm ar gyfer pobl ifanc 14 i 19 oed. Mae Llywodraeth Cymru yn treialu rhesymoli pellach gyda'r Cynghorau/Sefydliadau Sgiliau Sector.

10.4 Yn y dyfodol, mae angen proses gryfach o borthgadw ar gyfer achredu a chymeradwyo. Mae lle i leihau cymhlethdod a chyflwyno proses fwy cydlynol a symlach, ond dylid cydnabod y bydd mabwysiadu ymagwedd llawer mwy rhagweithiol at gymeradwyo yn sicr o ddod â goblygiadau adnoddau i Lywodraeth Cymru. Mae'r Adolygiad wedi dechrau amlinellu'r broses a'r meini prawf (gweler Ffigur 4, tudalen 58) y gellid eu defnyddio, ond bydd angen datblygiad pellach. Mae argymhellion yr Adolygiad yn cynnwys rôl ar gyfer Cynghorau Sgiliau Sector/Sefydliadau Sgiliau Sector i sicrhau cynrychiolaeth gan gyflogwyr ac arbenigwyr diwydiant, ond pan fydd problemau capasiti mewn rhai sectorau gellid defnyddio sefydliadau eraill. Rhagwelir y bydd cyflogwyr ac arbenigwyr diwydiant yn chwarae rôl gynyddol bwysig yn y gwaith o gynllunio, cymeradwyo a chyflenwi cymwysterau galwedigaethol.

Ffigur 4: Amlinelliad o'r gylchred sicrhau ansawdd a'r meini prawf drafft ar gyfer cymeradwyo



Meini prawf drafft ar gyfer cymeradwyo cymwysterau	
Gwybodaeth gyffredinol	<ul style="list-style-type: none"> ✓ Math o gymhwyster/diben ✓ Dosbarthiad cymhwyster cyffredinol/IVET/CVET (os mai IVET/CVET, a yw'r cymhwyster yn seiliedig ar Safonau Galwedigaethol Cenedlaethol) ✓ Oedran-briodol ✓ A yw'r sefydliad dyfarnu wedi ei gynneg i'w ddefnyddio a'i ariannu'n gyhoeddus yng Nghymru ✓ Argaeledd yn Gymraeg ✓ A yw wedi'i gysylltu â'r system Rhif Unigryw'r Dysgw'r ✓ A yw cymhwyster (cymwysterau) dyblyg ar gael
Perthnasedd	Maint, lefel a chynnwys <ul style="list-style-type: none"> ✓ Maint, lefel, cynnwys priodol ar gyfer y cohort ✓ Cyd-destun (polisi, deddfwriaeth, hanes, iaith sy'n benodol i Gymru, ac ati) ✓ Strategaethau asesu priodol
	Llwyddiant blaenorol <ul style="list-style-type: none"> ✓ Data ar ddilyniant i addysg bellach, addysg uwch, cyflogaeth, hyfforddiant ac enillion ar fuddsoddiad ✓ Sail resymegol neu dystiolaeth o angen yn seiliedig ar wybodaeth drylwyr o'r farchnad lafur ✓ Tystiolaeth o ddefnydd (gallai rhifau CVET isel fod yn arwydd o farchnadoedd arbenigol)
	Prif bwrpas y cymhwyster <ul style="list-style-type: none"> ✓ Hanfodol neu ddymunol i gael mynediad i'r sector ✓ A yw'n cael ei ddefnyddio gan y sector fel trwydded i ymarfer ✓ A yw'n cael ei ddefnyddio mewn fframwaith prentisiaeth/Llwybrau i Brentisiaeth
	Gwerth
	Cynnwys <ul style="list-style-type: none"> ✓ Hyrwyddo datblygiad personol ✓ Hyrwyddo cyflogadwyedd ✓ Annog cyfranogiad mewn dysgu ✓ Datblygu sgiliau trosglwyddadwy generig ✓ Ar gyfer cymwysterau Lefel Mynediad, mae'n hyrwyddo cyfleoedd dilyniant eang

10.5 Mae'r Adolygiad yn cydnabod effaith Mesur Dysgu a Sgiliau (Cymru) 2009. Bydd argymhellion yr Adolygiad yn helpu i sicrhau bod y cyrsiau sy'n cael eu cynnig i ddysgwyr fel rhan o'r Mesur yn rhai sy'n helpu ein dysgwyr i ddatblygu'r sgiliau ac ennill y cymwysterau sydd eu hangen ar gyfer dilyniant.

10.6 Mae'n rhaid cryfhau dulliau rheoleiddio cymwysterau i bobl ifanc 14 i 19 oed hefyd, gyda gweithgareddau sicrhau ansawdd sy'n cefnogi proses o welliant parhaus gan sefydliadau dyfarnu. Mae'r argymhellion ar gyfer gwella rheoleiddio a sicrhau ansawdd yn ei gwneud hi'n ofynnol i sefydliadau dyfarnu gael trefniadau priodol yn eu lle i sicrhau bod eu cymwysterau yn berthnasol ac yn werthfawr, bod yr adnoddau a'r arbenigedd iawn ganddynt i gyflenwi eu cymwysterau ym mhob lleoliad, a bod gwybodaeth, cyfarwyddyd a deunyddiau marchnata sy'n ymwneud â chymwysterau rheoleiddiedig yn briodol ac yn gywir.

10.7 Mae'r Adolygiad wedi dod i'r casgliad y dylai pob cymhwyster 14 i 19 fod yn gymwysterau rheoleiddiedig wedi'u hachredu gan Lywodraeth Cymru. Yn 16 i 19 oed mae rhywfaint o le i ddefnyddio unedau dysgu os ydynt yn ffurfio rhan gydlynol o'r Rhaglenni Maes Dysgu ehangach yng nghyd-destun Bagloriaeth Cymru. Yn unol â'r ymdrechion rydym yn eu gwneud i sicrhau perthnasedd a gwerth cymwysterau, dylai'r unedau hyn gynnwys darpariaeth reoleiddiedig yn bennaf.

10.8 Yn unol ag argymhellion yr Adolygiad ar wahân ar Strwythur y Farchnad Cymwysterau Cyffredinol yng Nghymru, dylai Llywodraeth Cymru barhau i ganiatáu i sefydliadau dyfarnu gyflwyno seminarau yng Nghymru, gyda'r nod o rannu arferion gorau a gwella dulliau cyflenwi cymwysterau. Dylai seminarau fod yn destun rheoleiddio cadarn, a dylent fod ar gael i bawb, er enghraifft ar-lein.

Argymhellion

A34 Dylai Llywodraeth Cymru sicrhau bod canlyniadau'r Adolygiad yn cael eu hadlewyrchu yn y fanyleb arfaethedig ar gyfer disodli'r Gronfa Ddata o Gymwysterau Cymeradwy yng Nghymru (DAQW). O ran pobl ifanc 14 i 19 oed, dylai'r gronfa ddata newydd gynnwys yr holl gymwysterau ac unedau a gydnabyddir i'w defnyddio yng Nghymru.

A35 Dylai Llywodraeth Cymru a Chymwysterau Cymru ddatblygu proses borthgadw newydd a llawer cryfach ar gyfer achredu a chymeradwyo pob cymhwyster i'w ddefnyddio gan bobl ifanc 14 i 16 oed ac 16 i 19 oed yng Nghymru. Dylai:

- ei gwneud hi'n ofynnol i sefydliadau dyfarnu ddarparu tystiolaeth fanwl am bwrpas, perthnasedd, gwerth, llwybrau dilyniant a chyfranogiad cyflogwyr neu ddarparwyr addysg cam nesaf yn y broses ddatblygu
- sefydlu paneli cynghori ar gymwysterau sector gyda chynrychiolaeth briodol i lywio'r gwaith o achredu a chymeradwyo cymwysterau galwedigaethol a chyffredinol perthnasol ar gyfer pob grŵp oedran, gan ddefnyddio meini prawf a gytunwyd sy'n ymwneud â pherthnasedd ar gyfer dilyniant a gwerth addysgol ehangach. Dylai'r paneli hefyd adnabod unrhyw fylchau o ran cymwysterau sy'n asesu'r sgiliau sydd eu hangen yn eu sector
- sicrhau bod cymwysterau ar bob lefel o Lefel Mynediad i fyny yn cael eu hystyried, gyda phwysoliad dyledus yn cael ei roi i feini prawf ymgysylltu ac ysgogi pob dysgwr
- ariannu Cynghorau Sgiliau Sector/Sefydliadau Sgiliau Sector neu gyrff cyflogwyr/sector priodol eraill i raddio perthnasedd cymwysterau galwedigaethol er mwyn llywio gwaith y paneli, ac adnabod bylchau yn y ddarpariaeth
- sicrhau bod pob cymhwyster o fewn y rhaglenni dysgu 14 i 19 yn gymwysterau rheoleiddiedig sydd wedi'u hachredu gan Lywodraeth Cymru neu Gymwysterau Cymru.

Argymhellion

A36 Dylai Llywodraeth Cymru a Chymwysterau Cymru gryfhau a newid ffocws rheoleiddio a sicrhau ansawdd cymwysterau i bobl ifanc 14 i 19 oed, er mwyn sicrhau bod sefydliadau dyfarnu yn rhoi sylw dyledus i'r canlynol:

- perthnasedd a gwerth cymwysterau, yn arbennig dilyniant a phwrpas
- yr adnoddau a'r arbenigedd sydd eu hangen i gyflenwi ac asesu cymwysterau'n effeithiol ym mhob lleoliad
- priodoldeb a chywirdeb gwybodaeth, cyfarwyddyd a deunyddiau marchnata sy'n ymwneud â chymwysterau.

A37 Dylai Llywodraeth Cymru barhau i ganiatáu i sefydliadau dyfarnu gyflwyno seminarau yng Nghymru, gyda'r nod o rannu arferion gorau a gwella dulliau cyflenwi cymwysterau. Dylai seminarau fod yn destun rheoleiddio cadarn, a dylent fod ar gael i bob darparwr yng Nghymru, er enghraifft ar-lein.

11. Mesur perfformiad

11.1 Ystyr mesur perfformiad yn y cyd-destun hwn yw adrodd ar berfformiad darparwyr yn hytrach na mesur cyflawniad dysgwr unigol. Mae mesurau perfformiad sy'n seiliedig ar ffactorau heblaw cymwysterau, er enghraifft ffigurau presenoldeb neu brydau ysgol am ddim, y tu allan i gylch gwaith yr Adolygiad hwn.

11.2 Mae'r cynigion a gyflwynir yn yr adroddiad hwn yn ceisio bod yn gyson â blaenoriaethau Llywodraeth Cymru o ran gwella ysgolion a monitro perfformiad, gan gynnwys Mesur Dysgu a Sgiliau (Cymru) 2009 a brandio ysgolion uwchradd.

11.3 Yn hanesyddol, mae Cymru a Lloegr yn casglu prif ddata tebyg, ac roedd modd gwneud cymhariaeth weddol ddibynadwy o berfformiad rhwng y gwledydd hyn. Mae newidiadau a gyhoeddwyd yn Lloegr yn golygu na fydd hyn yn bosibl mwyach o 2014.

11.4 Mae'r dulliau a ddefnyddir gan Lywodraeth Cymru i fesur perfformiad yn dylanwadu ar y ddarpariaeth o gymwysterau yng Nghymru. Os yw ein hargymhellion yn cael eu mabwysiadu, bydd yn bwysig monitro eu heffaith er mwyn sicrhau eu bod yn gweithredu fel sbardunau cadarnhaol ar gyfer darparu cymwysterau yng Nghymru. Mae hefyd yn bwysig parhau i gasglu data ar gyfer y mesurau perfformiad cyfredol er mwyn darparu data parhaus dros amser a chynnal y gallu i adnabod tueddiadau hirdymor.

11.5 Fel y nodwyd ym mharagraff 5.9 (tudalen 36), mae'r Bwrdd yn argymhell mai'r prif gyfrwng ar gyfer mesur ac adrodd am berfformiad fydd mesurau cyflawniad Bagloriaeth Cymru Cenedlaethol ac Uwch. Ar bob lefel, mae gofynion Bagloriaeth Cymru yn rhagori ar y trothwyon cyfredol drwy ei gwneud hi'n ofynnol i gwblhau'r Craidd. Mae'r Bagloriaeth Cymru Cenedlaethol arfaethedig diwygiedig yn caniatáu ar gyfer cyflawniad ar lefelau Cenedlaethol Sylfaen a Chenedlaethol (gweler Ffigur 2, tudalen 34). Mae'r lefel Cenedlaethol Sylfaen yn rhagori ar y trothwy Lefel 1 presennol. Mae yn rhagori ar fesur 'Lefel 1 cynhwysol' hefyd i bob pwrpas drwy ofyn am gymwysterau TGAU Cymraeg Iaith Gyntaf/Saesneg Iaith a Rhifedd. Ar lefel Cenedlaethol, mae Bagloriaeth Cymru yn rhagori ar y trothwy Lefel 2 cynhwysol a thrwy wneud cymwysterau penodol Cymraeg Iaith Gyntaf a Saesneg Iaith yn ofynnol, mae'n osgoi'r sefyllfa bresennol lle mae llwyddiant mewn rhai cymwysterau llenyddiaeth yn cyfrif tuag at y mesur 'cynhwysol'.

11.6 Ar hyn o bryd, mae rhai cymwysterau galwedigaethol sy'n cael eu dilyn yn 14 i 16 oed yn werth hyd at chwech TGAU yn nhermau perfformiad. Mae hyn yn creu cymhellion i ysgolion annog dysgwyr i ddilyn cymwysterau galwedigaethol sy'n denu pwysoliad trwm yn nhermau perfformiad. Nid yw hyn er lles gorau'r dysgwyr bob tro. Mae'r Bwrdd wedi dod i'r casgliad nad yw rhai cyfwerthoedd presennol yn gredadwy ac, at hynny, eu bod yn llurgunio'r dewisiadau a gynigir ac a hyrwyddir. Gall camsyniadau ynghylch gwir werth rhai cymwysterau achosi i ddysgwyr wneud dewisiadau gwael. Mae'r Adolygiad yn argymhell newid y cyfwerthoedd fel bod pob cymhwyster galwedigaethol yn denu gwerth o ddim mwy na dau gymhwyster TGAU yn nhermau perfformiad. Yn ogystal, er mwyn hyrwyddo'r ddarpariaeth o gwricwlwm eang a chytbwys, dylai cymwysterau galwedigaethol gyfrannu uchafswm o 40 y cant o'r trothwyon Lefelau 1 a 2 presennol. Gellid addysgu mwy o gymwysterau galwedigaethol neu gymwysterau galwedigaethol mwy o hyd, ond ni fyddent yn cyfrif tuag at fesurau perfformiad yn yr un ffordd ag y gwnânt ar hyn o bryd. Bydd hyn yn lleihau'r risg o ddysgwyr yn arbenigo'n rhy gynnar. Mae'r model Bagloriaeth Cymru diwygiedig arfaethedig yn rhoi cyfyngiad tebyg ar gyfran y cymwysterau allanol a all fod yn alwedigaethol yn 14 i 16 oed.

11.7 Mae rhai argymhellion yn mynd i'r afael â materion technegol sy'n ymwneud â mesur perfformiad. Mae eraill yn cyflwyno mesurau newydd i hyrwyddo ymddygiad gwahanol, megis ei gwneud hi'n ofynnol i ddysgwyr ôl-16 barhau i weithio tuag at TGAU Rhifedd a Cymraeg Iaith Gyntaf/Saesneg Iaith os nad ydynt eisoes wedi ennill gradd A*-C yn y rhain, a hyrwyddo'r dyhead i ennill y graddau uchaf ar Safon Uwch drwy gasglu data ar gyflawni'r cymwysterau hyn.

11.8 Yn ystod yr Adolygiad daeth yn glir nad yw'n bosibl gwneud cymariaethau ystyrlon o berfformiad rhwng y sectorau ôl-16 oherwydd bod data gwahanol yn cael ei gasglu ar gyfer pob sector. Mae angen rhoi sylw i hyn.

11.9 Mae ystadegau cyhoeddedig ar berfformiad mewn arholiadau yn yr ysgolion yn defnyddio cohortau o ddysgwyr sy'n 15 ac 17 oed ar ddechrau'r flwyddyn academaidd dan sylw. Byddai newid yr ymagwedd i ddiwedd y cyfnod allweddol yn hytrach nag oedran ar ddechrau'r flwyddyn academaidd yn helpu i gefnogi'r egwyddor o gymryd cymwysterau pan fydd dysgwyr yn barod yn hytrach na phan fyddant yn cyrraedd oedran penodol.

Argymhellion

A38 Dylai Llywodraeth Cymru wneud cyrhaeddiad Bagloriaeth Cymru ar lefelau Cenedlaethol Sylfaen, Cenedlaethol ac Uwch y prif fesurau perfformiad ar Lefelau 1, 2 a 3 o 2017. Ar bob un o'r lefelau hyn, mae gofynion Bagloriaeth Cymru yn rhagori ar ofynion y mesurau trothwy presennol. Felly mae'r newid hwn yn codi'r safon o ran y cymwysterau y disgwylir i ddysgwyr eu hennill.

A39 Yn 14 i 16 oed, dylai Llywodraeth Cymru:

- barhau i gasglu data trothwy Lefel 2 (cynhwysol) a sgôr pwyntiau wedi'i chapio a'u defnyddio fel y prif fesurau yn y tymor canolog
- adrodd ar wahân ar Cymraeg Iaith Gyntaf/Saesneg Iaith a Mathemateg (ac o 2017, Rhifedd) i fod yn gyson â'i blaenoriaethau a'r dangosyddion bandio ysgolion uwchradd
- cyflwyno cyfyngiad o ddau gymhwyster TGAU cyfwerth yn nhermau perfformiad fesul cymhwyster, hyd yn oed os yw maint datganedig cymhwyster yn fwy na 240 o Oriau Dysgu Dan Arweiniad
- dyrannu 0.5 TGAU cyfwerth i gymwysterau priodol os yw'r maint datganedig rhwng 60 a 120 o Oriau Dysgu Dan Arweiniad
- cyflwyno terfyn o 40 y cant ar gyfraniad cymwysterau heb fod yn gymwysterau TGAU i drothwyon Lefel 1 a Lefel 2 (ac i'r cymwysterau allanol ym Magloriaeth Cymru yn 14 i 16 oed)
- newid y boblogaeth a ddefnyddir wrth adrodd, o ddysgwyr 15 oed ar ddechrau'r flwyddyn academiaidd i'r cohort Blwyddyn 11 cyfan.

Argymhellion

A40 Yn 16 i 19 oed, dylai Llywodraeth Cymru:

- barhau i gasglu data trothwy Lefel 3 a'r sgôr pwyntiau ehangach cyfartalog a'u defnyddio fel y prif fesurau yn y tymor canolog
- sicrhau bod meini prawf perfformiad yn cefnogi system gymwysterau genedlaethol unedig i Gymru, gyda data'n cael ei gasglu'n gyson ar draws dosbarthiadau chweched dosbarth, addysg bellach (AB) a'r sector dysgu seiliedig ar waith, ar sail cadw, cwblhau, cyrhaeddiad a dilyniant
- adrodd ar gyrhaeddiad a hyrwyddo cyrhaeddiad mewn TGAU Cymraeg Iaith Gyntaf/Saesneg Iaith a Rhifedd gradd A*-C yn achos pobl ifanc 16 i 19 oed sydd heb ennill y rhain erbyn 16 oed
- casglu data ar gyrhaeddiad A*-B Safon Uwch yn yr ysgol a'r sector AB ac ystyried a oes lle i ddatblygu trothwyon 'Lefel 3 a mwy' sy'n gallu mesur cyrhaeddiad uchel ar Lefel 3 ar draws sectorau
- newid y boblogaeth a ddefnyddir wrth adrodd, o ddysgwyr 17 oed ar ddechrau'r flwyddyn academaidd i'r cohort Blwyddyn 13 cyfan.

A41 Pan fydd data llawn a pherthnasol ar gael ar gyfer cwblhau a chyrhaeddiad dysgwyr 16 i 19 oed, dylai Estyn adrodd ar wahân ar ddeilliannau chweched dosbarth a darpariaeth drydyddol mewn colegau AB, gan gynnig modd cymharu rhwng ysgolion a'r sector AB.

12. Cysylltiadau ehangach a'r camau nesaf

12.1 Roedd cwmpas yr Adolygiad wedi'i gyfyngu i gymwysterau 14 i 19 oed. Ond, wrth gwrs, mae cysylltiadau agos â materion llawer ehangach ynghylch polisi ac arferion addysgol a'r goblygiadau i gymwysterau i oedolion. Cafodd fframweithiau prentisiaethau eu hepgor yn benodol o ystyriaethau'r Adolygiad. Wrth weithredu unrhyw argymhellion a gaiff eu derbyn gan Lywodraeth Cymru, bydd yn bwysig asesu'r effaith ar brentisiaethau, grwpiau eraill o ddysgwyr a'r polisi ehangach.

12.2 Mae'r Adolygiad wedi elwa ar lefel uchel o gyfranogiad gan randdeiliaid, o drafodaethau anffurfiol, cynadleddau a gweithdai, i grwpiau ffocws, arolygon ac ymgynghori ffurfiol helaeth. Un o fanteision gweithio mewn gwlad weddol fach yw y gall llunwyr polisi, ymarferwyr a chyflogwyr gydweithio'n effeithiol. Wrth ddatblygu'r argymhellion a symud ymlaen i'r cam gweithredu, dylai Llywodraeth Cymru barhau i gynnwys rhanddeiliaid fel y bo'n briodol. Dylai Llywodraeth Cymru asesu'r effaith y caiff unrhyw argymhellion y mae'n eu derbyn ar grwpiau penodol o randdeiliaid.

12.3 Mater i Lywodraeth Cymru fydd amseriad gweithredu'r argymhellion. Mae'r Bwrdd Adolygu yn gweld gweithredu'r gyfres lawn o'i argymhellion fel proses pum mlynedd, gyda threfniadau pontio yn ystod y broses o newid. Mae rhai argymhellion yn cynnwys cynigion posibl ar gyfer amseriad y newid. Mae'r amserlen a awgrymir ar gyfer gweithredu yn Ffigur 5 yn adlewyrchu'r cynigion hyn.

Argymhelliad

A42 Dylai Llywodraeth Cymru sicrhau bod yr Adolygiad a'i bolisiau mewn meysydd eraill yn cyfateb drwy:

- adlewyrchu argymhellion yr Adolygiad yn ei adolygiad o'r cwricwlwm a chynnwys canlyniadau'r adolygiad o'r cwricwlwm yn y model Bagloriaeth Cymru diwygiedig lle bo'n briodol
- parhau i weithio gyda phartneriaid i ddatblygu'r ymagwedd Rhaglen Maes Dysgu at gynllunio'r cwricwlwm ôl-16 a sicrhau bod Rhaglenni Maes Dysgu yn gydnaws â'r fframwaith Bagloriaeth Cymru Cenedlaethol ôl-16 ac Uwch
- defnyddio rhaglenni Bagloriaeth Cymru fel sail ar gyfer yr ymagwedd rhaglen sy'n datblygu o ran cynllunio ac ariannu darpariaeth ôl-16 mewn dosbarthiadau chweched dosbarth a cholegau
- sicrhau bod trefniadau ariannu a mesur perfformiad yn ysgogi newid, gan gefnogi argymhellion yr Adolygiad
- sicrhau bod y gwasanaeth gyrfaedd yn darparu'r cyngor a'r cyfarwyddyd y mae eu hangen ar ddysgwyr pan fyddant yn dewis cymwysterau, gan gynnwys gwybodaeth am y farchnad lafur
- cynnwys anghenion hyfforddi athrawon, darlithwyr ac aseswyr o ran cyflenwi ac asesu cymwysterau mewn hyfforddiant cychwynnol, datblygiad proffesiynol parhaus a'r radd Meistr newydd mewn ymarfer addysgol
- asesu'r effaith bosibl a gaiff unrhyw argymhellion a gyflwynir yn yr Adolygiad hwn ar y ddarpariaeth i ddysgwyr sy'n oedolion neu brentisiaethau.

Ffigur 5: Amserlen bosibl ar gyfer gweithredu'r argymhellion

