



Llywodraeth Cymru
Welsh Government

Fframwaith Cymru ar lechyd a Lles Anifeiliaid

Cynllun Gweithredu
2016-17





Cynnwys

Rhagair y Gweinidog	4
Y Cefndir	5
Goblygiadau Canlyniad Refferendwm yr UE	6
Llesiant Cenedlaethau'r Dyfodol	6
Adran 1: Cymru Iechyd Anifeiliaid a Grŵp Fframwaith Lles	9
Cyflwyniad	9
Ymwrthedd i Gyffuriau	11
Bioddiogelwch	12
Dolur Rhydd Feirysol Buchol (BVD)	13
Ymgysylltu â'r Sector Dofednod	14
Ymgysylltu â'r Sector Lles (Ceffylau ac Anifeiliaid Anwes)	15
Mwy o Gydweithio a Gwaith Partneriaeth	16
Y Clafr	17
Cloffni mewn Defaid	18
Adran 2: Blaenoriaethau Llywodraeth Cymru	19
Cyflwyniad	19
Codau Ymarfer Lles Anifeiliaid	20
Gwenyn	21
Twbercwlosis (TB) Buchol	22
Cynlluniau wrth gefn	23
Arddangosiadau Anifeiliaid Symudol	24
Prosiect Unedau Cwarantîn	25
Perchnogaeth Gyfrifol	26
Salmonela	27
Enseffalopathïau Sbyngffurf Trosglwyddadwy – Sbyngffurf Buchol Enseffalopathïau	28
Enseffalopathïau Sbyngffurf Trosglwyddadwy – Clefyd y Crafu	29
Adolygiad Gwylidwriaeth a Labordai	30
Lles Anifeiliaid Adeg eu Lladd	31
Adran 3: Polisiâu sy'n Datblygu	32
Yr Asiantaeth Iechyd Anifeiliaid a Phlanhigion (APHA) – Gwasanaethau'r Dyfodol	32
Yr Asiantaeth Iechyd Anifeiliaid a Phlanhigion (APHA) – Adolygiad o'r Costau am Wasanaethau a Ddarperir gan APHA	33
Cyfraith Iechyd Anifeiliaid yr UE	33
Adran 4: Rhoi'r wybodaeth ddiweddaraf i chi	34

Rhagair y Gweinidog



Dyma'r ail Gynllun Gweithredu blynyddol a gyhoeddwyd o dan Fframwaith Cymru ar Iechyd a Lles Anifeiliaid, a'm cynllun cyntaf i yn fy rôl newydd fel Ysgrifennydd y Cabinet dros yr Amgylchedd a Materion Gwledig.

Mae cylch gwaith fy mhortffolio yn eang, ac yn cynnwys iechyd a lles anifeiliaid, y Polisi Amaethyddol Cyffredin, y Rhaglen Datblygu Gwledig, y sector Bwyd-amaeth yn ogystal â diogelu a rheoli bywyd gwyllt a materion amgylcheddol yng Nghymru. Mae iechyd a lles anifeiliaid yn rhywbeth yr wyf yn teimlo'n angerddol amdano, ac rwyf yn benderfynol o wneud gwahaniaeth drwy'r blaenoriaethau a'r camau gweithredu a nodir yn y cynllun hwn.

Credaf mai un o'r darnau pwysicaf o ddeddfwriaeth a basiwyd hyd yma gan y Cynulliad yw Deddf Llesiant Cenedlaethau'r Dyfodol 2015. Mae hyn yn rhywbeth fydd yn cael dylanwad go iawn ar y modd yr ydym yn cydweithio i wella llesiant economaidd, cymdeithasol, amgylcheddol a diwylliannol Cymru. Mae iechyd a lles anifeiliaid yn gwneud cyfraniad mawr i gynaliadwyedd y sector da byw, i'r diwydiant bwyd a ffermio ehangach ac, yn fwy cyffredinol, i gefn gwlad, i'r amgylchedd, i gymunedau a'r economi. Mae'n galonddid gweld bod Fframwaith Cymru ar Iechyd a Lles Anifeiliaid eisoes yn achub ar y cyfle hwn i symud tuag at ddull newydd o weithio, er mwyn sicrhau'r canlyniadau gorau i Gymru ar gyfer y tymor hir. O ystyried y nod o greu Cymru Ffyniannus, gwyddom fod da byw iach, a gedwir hyd at safonau uchel o ran lles, yn cefnogi cyfleoedd marchnata a masnachu. Mae'n hanfodol inni gydweithio i leihau'r risg y ceir achosion o glefydau anifeiliaid a all arwain at gostau ac aflonyddwch sylweddol. Er mwyn creu Cymru gydnerth, un o'r egwyddorion allweddol sydd yn sail i Fframwaith Cymru ar Iechyd a Lles Anifeiliaid yw ei bod hi'n well rhwystro clefyd na'i wella. Rydym yn gwybod bod rheoli a

dileu clefydau anifeiliaid yn cyfrannu at fwyd mwy diogel ac at wella iechyd y cyhoedd. Mae blaenoriaethau fel codi ymwybyddiaeth ynghylch ymwrthedd i gyffuriau (AMR) o gymorth i gyflawni amcanion Cymru sy'n gyfrifol ar raddfa fyd-eang. Ni ddylem fod o dan unrhyw gamargraff, mae datblygiad AMR yn achosi risg sylweddol i iechyd dynol byd-eang. Mae'n rhaid inni godi ymwybyddiaeth er mwyn sicrhau y gwneir defnydd cyfrifol o wrthfotigau er mwyn rheoli clefydau mewn anifeiliaid.

Mae gwaith partneriaeth yn hanfodol er mwyn sicrhau llwyddiant Fframwaith Cymru ar Iechyd a Lles Anifeiliaid, ac fe geir enghreifftiau gwych sy'n dangos sut mae'r dull hwn yn gweithio. Mae'r rhain yn cynnwys prosiect lle bu milfeddygon preifat, yr Asiantaeth Iechyd Anifeiliaid a Phlanhigion a Llywodraeth Cymru yn gweithio ar y Rhaglen Dileu TB. Yn ogystal â hyn, ceir gwaith Rhwydwaith Lles Anifeiliaid Cymru, Grŵp Fframwaith Cymru ar Iechyd a Lles Anifeiliaid er mwyn dechrau'r broses o ddiwygio'r codau ymarfer ar gyfer lles anifeiliaid.

I gloi, wrth gyhoeddi'r Cynllun Gweithredu hwn, nid ydym ond megis dechrau'r gwaith o asesu goblygiadau posibl Canlyniad Refferendwm yr UE. Mae'n rhy gynnar eto i fanylu ar yr hyn a allai ddigwydd. Ar ôl dechrau'r broses o negodi i ymadael â'r UE, rydym yn gwybod y bydd hi'n cymryd hyd at ddwy flynedd (ac efallai mwy) i gwblhau'r broses honno. Yn y cyd-destun hwn, byddwn yn bwrw ymlaen â'r camau gweithredu a nodwyd yn Fframwaith Cymru ar Iechyd a Lles Anifeiliaid 2016/17 i barhau â'r gwaith i godi safonau iechyd a lles anifeiliaid. Gwneir hyn er mwyn hyrwyddo da byw iach yng Nghymru, a diogelu iechyd a'r amgylchedd a gwarchod yr economi leol.

Lesley Griffiths

Ysgrifennydd y Cabinet dros yr Amgylchedd a Materion Gwledig

Y Cefndir

1. Mae Fframwaith Cymru ar Iechyd a Lles Anifeiliaid yn disgrifio ein cynllun am welliannau parhaus a pharhaol yn safonau iechyd a lles anifeiliaid cadw, ac ar yr un pryd yn helpu i ddiogelu iechyd y cyhoedd ac yn cyfrannu at yr economi a'r amgylchedd.
2. Defnyddir pum canlyniad strategol i ddisgrifio'r weledigaeth hirdymor ar gyfer iechyd a lles anifeiliaid yng Nghymru:
 - Mae gan Gymru anifeiliaid iach a chynhyrchiol
 - Mae gan anifeiliaid yng Nghymru ansawdd bywyd da
 - Mae pobl yn ymddiried yn y dull o gynhyrchu bwyd ac o ddiogelu iechyd y cyhoedd, ac mae ganddynt hyder yn y dull hwnnw
 - Mae gan Gymru economi wledig ffyniannus
 - Mae gan Gymru amgylchedd o ansawdd uchel.
3. Defnyddir pum egwyddor allweddol, sydd yn rhan hollbwysig o'n hymagwedd, i lywio ein dull o weithio tuag at wireddu ein gweledigaeth ar gyfer iechyd a lles anifeiliaid yng Nghymru:
 - Hyrwyddo manteision iechyd a lles anifeiliaid; bod atal clefyd yn well na'i wella
 - Deall a derbyn rolau a chyfrifoldebau
 - Gweithio mewn partneriaeth
 - Sicrhau dealltwriaeth gliriach o gostau a manteision
4. Gellir gweld copi o'r ddogfen lawn yma www.llyw.cymru/ahwffframwaith
5. Mae'r Cynllun Gweithredu hwn ar gyfer 2016/17 yn pennu'r blaenoriaethau ar gyfer y flwyddyn a chamau gweithredu ar gyfer cyflawni, fel y cytunwyd gan Lywodraeth Cymru a Grŵp Fframwaith Cymru ar Iechyd a Lles Anifeiliaid. Mae'r blaenoriaethau hyn yn cyfrannu at gyflawni'r canlyniadau strategol. Mae'r disgrifiad ar gyfer pob blaenoriaeth yn trafod y cwestiynau a ganlyn:
 - Beth yw hyn a pham mae angen gweithredu?
 - Beth rydym am ei wneud?
 - Sut y byddwn yn monitro cynnydd – beth yw'r sail dystiolaeth?
 - Beth yw'r canlyniadau rydym am eu cyflawni?
 - Ble y gallwch gael rhagor o wybodaeth?
6. Mae'r cynllun hefyd yn nodi meysydd polisi sy'n cael eu datblygu. Bydd y cynllun yn parhau i gael ei adolygu a'i ddiweddarau drwy gydol y flwyddyn.
7. Cynhaliwyd adolygiad diwedd blwyddyn o Fframwaith Cymru ar Iechyd a Lles Anifeiliaid ar gyfer 2015/16. Mae'r adolygiad hwn yn adrodd y cynnydd a gafwyd yn erbyn y camau gweithredu a nodwyd yng Nghynllun Gweithredu 2015/16. Ceir yr adolygiad hwn ynghlwm yn www.llyw.cymru/ahwffframwaith.



Goblygiadau Canlyniad Refferendwm yr UE

Ar 23 Mehefin, pleidleisiodd y Deyrnas Unedig i adael yr Undeb Ewropeaidd. Gwnaeth y Prif Weinidog ddatganiad ar 24 Mehefin yn esbonio 6 blaenoriaeth allweddol Llywodraeth Cymru yn sgil yr amgylchiadau newydd hyn. Ceir copi o'r Datganiad drwy ddilyn y ddolen gyswllt ganlynol: www.gov.wales/newsroom/firstminister/2016/160624-eu-referendum/?skip=1&lang=cy

Bydd hi'n cymryd cryn amser i weithio drwy oblygiadau canlyniad refferendwm yr UE. Yn awr, bydd angen i Lywodraeth y DU a'r Cyngor Ewropeaidd gytuno rhyngddynt ar y broses a'r amserlen ar gyfer ymadael â'r UE, ac mae'r Prif Weinidog wedi mynegi'n glir ei fod yn benderfynol o sicrhau rhan i Lywodraeth Cymru yn y trafodaethau hynny. O dan delerau Cytundeb Lisbon, mae'r trafodaethau hyn yn debygol o barhau am hyd at ddwy flynedd (ac efallai mwy), felly ni cheir unrhyw newidiadau ar unwaith i ofynion rheoleiddio, nac i fuddsoddiadau a chyllid yr UE.

Er nad yw cyfraith Ewrop yn llywodraethu Fframwaith Cymru ar lechyd a Lles Anifeiliaid ei hun, ceir goblygiadau i rai o'r polisiau a'r cynigion sydd o fewn y Cynllun Gweithredu hwn. Wrth ysgrifennu'r ddogfen hon, mae'n

rhy gynnar i ddweud beth fydd yr effaith. Dros y misoedd nesaf, bydd Llywodraeth Cymru a Grŵp Iechyd a Lles Anifeiliaid Cymru yn cydweithio'n agos i asesu goblygiadau canlyniad Refferendwm yr UE o ran y polisi iechyd a lles anifeiliaid, wrth i fwy o fanylion ddod i'r amlwg.

Yn y cyfamser, gan na cheir unrhyw unrhyw newidiadau ar unwaith i ofynion rheoleiddio, rhoddir y newyddion diweddaraf am gynnydd drwy Adolygiad Canol Blwyddyn y Cynllun Gweithredu.

Deddf Llesiant Cenedlaethau'r Dyfodol (Cymru) 2015

Nod Deddf Llesiant Cenedlaethau'r Dyfodol (Cymru) yw gwella llesiant cymdeithasol, economaidd, amgylcheddol a diwylliannol Cymru. Bydd yn peri bod y cyrff cyhoeddus a restrir yn y Ddeddf yn rhoi mwy o ystyriaeth i'r tymor hir, yn cydweithio'n well â phobl a chymunedau ac â'r naill a'r llall, yn ceisio atal problemau ac yn mabwysiadu dull mwy cydgysylltiedig o weithredu.

Er mwyn sicrhau bod pawb ohonom yn anelu at yr un weledigaeth, mae'r Ddeddf yn sefydlu saith nod ar gyfer llesiant. Mae Fframwaith Cymru ar lechyd a Lles Anifeiliaid yn gwneud cyfraniad gwerthfawr at y nodau hyn a amlinellir yn Nhabl 1.



Tabl 1: Nodau Llesiant a Fframwaith Cymru ar Iechyd a Lles Anifeiliaid

Nod	Fframwaith Iechyd a Lles Anifeiliaid
Cymru ffyniannus	Mae cadw da byw iach, a hynny'n unol â safonau lles uchel, yn cefnogi cyfleoedd marchnata a masnachu ac yn helpu ffermwyr i gynyddu eu helw, ac i gynnal a chreu swyddi. Mae achos o glefyd anifeiliaid yn cael effaith uniongyrchol ac anuniongyrchol ar yr economi, a gall hynny achosi costau ac aflonyddwch sylweddol.
Cymru gydnherth	<p>Un o'r prif egwyddorion sydd wrth wraidd Fforwm Cymru ar Iechyd a Lles Anifeiliaid yw ei bod hi'n well atal clefyd na'i wella, ac y dylid lleihau'r risg o glefyd hyd yr eithaf drwy:</p> <ul style="list-style-type: none"> • Gynlluniau wrth gefn cadarn • Cynlluniau cadarn ar gyfer parhad busnes • Ymateb cadarn a chyflym i ddigwyddiadau'n gysylltiedig â lles, fel nad oes angen ymyriadau dwys pellach.
Cymru iachach	Mae rheoli a dileu clefydau anifeiliaid yn cyfrannu at fwyd mwy diogel ac at wella iechyd y cyhoedd. Gall lleihau'r risg i bobl yn sgil clefydau fel salmonela, er enghraifft, helpu i leihau'r galw ar y gwasanaethau iechyd. Gall anifeiliaid hefyd gyfrannu at lesiant pobl o safbwynt meddyliol a chorfforol.
Cymru sy'n fwy cyfartal	Cymdeithas sydd yn galluogi pobl i wireddu eu potensial, waeth beth fo'u cefndir neu eu hamgylchiadau (gan gynnwys eu cefndir a'u hamgylchiadau economaidd-gymdeithasol).
Cymru o gymunedau cydlynus	Mae lleihau effaith clefydau anifeiliaid hyd yr eithaf yn helpu i ddiogelu cymunedau gwledig drwy gynnal busnesau fferm sydd yn gallu cynhyrchu elw – sydd o gymorth i ddiogelu a chreu swyddi.
Cymru â diwylliant bywiog lle mae'r Gymraeg yn ffynnu	Drwy weithredu Fframwaith Cymru ar Iechyd a Lles Anifeiliaid cydymffurfir ag ymrwymiad Llywodraeth Cymru tuag at y Gymraeg drwy Safonau'r Gymraeg.
Cymru sy'n gyfrifol ar raddfa byd-eang	Mae ymwrthedd i gyffuriau (AMR) yn destun pryder difrifol a chynyddol ym maes meddyginiaeth filfeddygol ac ym maes iechyd cyhoeddus byd-eang. Ceir ymrwymiad drwy Fframwaith Cymru ar Iechyd a Lles Anifeiliaid i gefnogi Strategaeth AMR 5 mlynedd Llywodraeth y DU.

Mae Deddf Cenedlaethau'r Dyfodol yn sefydlu "egwyddor datblygu cynaliadwy" sy'n dweud wrth sefydliadau sut i fynd ati i gyflawni eu dyletswydd o dan y Ddeddf. Bydd cadw at y ffyrdd hyn o weithio yn ein helpu i gydweithio'n well ac yn fodd i osgoi ailadrodd camgymeriadau blaenorol a wynebu rhai o'r heriau hirdymor o'n blaeng.

Mae iechyd a Lles anifeiliaid yn gwneud cyfraniad mawr i gynaliadwyedd y sector da byw, i'r diwydiant bwyd a ffermio ehangach ac, yn fwy cyffredinol, i gefn gwlad, i'r amgylchedd, i gymunedau a'r economi. Nòd Fframwaith Cymru ar Iechyd a Lles Anifeiliaid yw gweithio i gymhwyso'r egwyddor datblygu cynaliadwy fel a ganlyn:



Y tymor hir – Mae Fframwaith Cymru ar Iechyd a Lles Anifeiliaid wedi'i gytuno am gyfnod o 10 mlynedd, ond mae'r canlyniadau strategol yn pennu gweledigaeth ar gyfer y tymor hwy.



Atal – Egwyddor allweddol sydd yn sail i Fframwaith Cymru ar Iechyd a Lles Anifeiliaid yw ei bod hi'n well atal clefyd na'i wella er mwyn lleihau'r risg o glefyd hyd yr eithaf. Does dim ots pa glefyd yr ydym yn pryderu yn ei gylch, mae'r dull sylfaenol yr un peth:

- Cadw haint allan
- Adnabod clefydau yn gynnar
- Atal yr haint rhag lledu
- Cael gwared â'r haint ac/neu ddatblygu rhaglenni i reoli'r broblem.



Integreiddio – Drwy gydol y gwaith o ddatblygu a gweithredu Fframwaith Cymru ar Iechyd a Lles Anifeiliaid,

mae gwaith wedi bod ar y gweill i ystyried sut y gallai polisiau/ymyriadau effeithio ar bob un o'r nodau llesiant, a sut y gellir cynyddu'r effaith hon hyd yr eithaf drwy sefydlu cysylltiadau â meysydd eraill fel y Fframwaith Amaethyddol Strategol arfaethedig, Deddf yr Amgylchedd, yr economi ac iechyd cyhoeddus.



Cydweithio – Er mwyn sicrhau llwyddiant Fframwaith Cymru ar Iechyd a Lles Anifeiliaid, mae'n hollbwysig cydweithio mwy â'r diwydiant a phartneriaid eraill i gasglu, rhannu a defnyddio gwybodaeth er mwyn cytuno ar flaenoriaethau, canfod atebion (gan gynnwys atebion 'cost isel/dim cost') a gwneud penderfyniadau effeithiol. Drwy wneud hyn, byddwn yn sicrhau cymaint ag sy'n bosibl o effaith ac yn gwneud y defnydd gorau o adnoddau.



Cynnwys – Mae gwaith partneriaeth yn egwyddor allweddol sydd yn sail i Fframwaith Cymru ar Iechyd a Lles Anifeiliaid – mae Llywodraeth Cymru a Grŵp Fframwaith Cymru ar Iechyd a Lles Anifeiliaid yn mynd ati'n frwd i annog pobl i gymryd rhan er mwyn adeiladu rhwydweithiau partneriaeth. Gellir adeiladu'r rhwydweithiau ar draws y Llywodraeth, gweinyddiaethau eraill, asiantaethau darparu a hefyd gyda chynrychiolwyr o'r diwydiant, rhai sy'n cadw da byw a pherchnogion anifeiliaid eraill.



Adran 1: Blaenoriaethau Grŵp Fframwaith Cymru ar Iechyd a Lles Anifeiliaid

Cyflwyniad



Mae gan Grŵp Fframwaith Cymru ar Iechyd a Lles Anifeiliaid ran hollbwysig i'w chwarae er mwyn cefnogi'r broses o roi Fframwaith Cymru ar Iechyd a Lles Anifeiliaid ar waith. Mae'r Grŵp bellach yn dechrau

ei drydedd flwyddyn o gydweithio, ac rwy'n teimlo ei fod wedi gosod y sylfeini erbyn hyn i wneud gwahaniaeth gwirioneddol. Mae'n sicr y bydd y 12 mis nesaf yn rhai heriol wrth i'r gwaith ddechrau i asesu goblygiadau canlyniad Refferendwm yr UE o ran iechyd a lles anifeiliaid. Hyd yn oed cyn cyhoeddi canlyniad Refferendwm yr UE, penderfynodd Grŵp Fframwaith Cymru ar Iechyd a Lles Anifeiliaid ganolbwyntio go iawn ar wella gwaith partneriaeth a chynyddu'r gwaith a gyflawnir ar y cyd ar draws yr holl gylch gwaith iechyd a lles anifeiliaid. Wrth inni symud ymlaen drwy'r cyfnod hwn o ansicrwydd, bydd yn hanfodol i bawb sydd â chyfran mewn iechyd a lles anifeiliaid gydweithio i sicrhau ein bod yn parhau i godi safonau. Elfen allweddol o hyn fydd cydweithio â grwpiau fel Bwrdd y Diwydiant Bwyd, Grŵp y Fframwaith Partneriaeth Strategol ar gyfer Amaethyddiaeth a'r grwpiau iechyd a lles gwartheg a defaid a gynhelir drwy Brydain. Fodd bynnag, rwyf hefyd am edrych ar hyn o lawr gwlad tuag at i fyny. O'm safbwynt fy hun, mae pethau y gallaf eu gwneud fel ffermwr ar fy ffarm fy hun, a hefyd yn fy rôl fel Cadeirydd Grŵp Fframwaith Cymru ar Iechyd a Lles Anifeiliaid. Mae gan bob un ohonom gyfran yn y gwaith o godi safonau iechyd a lles anifeiliaid yng Nghymru. Hoffwn annog pawb i feddwl pa gamau y gallwch eu cymryd a sut y gallwch gydweithio ag eraill i wneud gwahaniaeth go iawn.

Un arall o'r heriau mwyaf o'n blaenau ar hyn o bryd yw Ymwrthedd i Gyffuriau (AMR). Roedd "The Review on Antimicrobial Resistance" a gyhoeddwyd gan Jim O'Neill yn cynnwys lleihau'r defnydd o wrthfotigau mewn anifeiliaid fferm fel nod. Mae Grŵp Fframwaith Cymru ar Iechyd a Lles Anifeiliaid yn cytuno'n fras â'r nod hwn, a bydd yn parhau i gefnogi Strategaeth Ymwrthedd i Gyffuriau Bum Mlynedd y DU. Byddwn hefyd yn ceisio codi ymwybyddiaeth o fewn y diwydiant ffermio a'r proffesiwn milfeddygaeth, ac ymhlith perchnogion anifeiliaid anwes, ynghylch sut i ddefnyddio meddyginiaethau mewn modd cyfrifol.

Yn 2015/16 comisiynodd Grŵp Fframwaith Cymru ar Iechyd a Lles Anifeiliaid arolygon ar fioldiogelwch a'r clafr er mwyn gwella'r sylfaen dystiolaeth ar gyfer rhai o'r prif heriau o'n blaen. Bydd codi ymwybyddiaeth ynghylch biodiogelwch yn parhau i fod ymhlith ein prif flaenoriaethau dros y flwyddyn nesaf. Rwyf yn edrych ymlaen i weithio gyda Phrif Swyddog Milfeddygol Cymru a phartneriaid o'r diwydiant wrth inni fwrw ymlaen â'r gwaith hwn. Drwy arferion hwsmonaeth da, drwy fabwysiadu safonau lles uchel a mesurau i atal clefydau, gallwn gydweithio i leihau'r tebygolrwydd y bydd da byw yn cael neu'n lledu clefydau hyd yr eithaf.

O ran y clafr, bydd canlyniadau'r arolwg (a gyhoeddir yn yr Hydref) yn ein galluogi i edrych o'r newydd ar yr argymhellion a wnaed yn flaenorol gan Grŵp Gorchwyl a Gorffen y Clafr. Rydym hefyd wedi cytuno bod cloffni mewn defaid yn flaenoriaeth ar gyfer y 12 mis nesaf. Mae cloffni mewn defaid yn her sylweddol o safbwynt lles anifeiliaid ac o safbwynt economaidd, a chredaf y gallwn gydweithio â phartneriaid o'r diwydiant arno er mwyn cael effaith ar hynny.

Ar ôl sicrhau cyllid ar gyfer cam cyntaf y Cynllun i Ddileu Dolur Rhydd Feirysol Buchol (BVD), byddwn yn parhau i gefnogi'r Is-bwyllgor BVD dros y misoedd nesaf wrth iddynt ddechrau'r broses o sefydlu a gweithredu'r cynllun.

Bu Grŵp Fframwaith Cymru ar lechyd a Lles Anifeiliaid yn gweithio'n ddyfal yn 2015/16 i wella'r trefniadau ar gyfer ymgysylltu â'r sector lles anifeiliaid anwes a cheffylau. Teimlaf ein bod wedi gwneud llawer o gynnydd. Mae gennym flaenoriaeth benodol ar gyfer 2016/17 i gydweithio â Llywodraeth Cymru a'r sector Lles i adolygu'r Codau Ymarfer Lles Anifeiliaid. Mae gan Grŵp Fframwaith Cymru ar lechyd a Lles Anifeiliaid hefyd ddiddordeb mewn datblygu cysylltiadau mwy strategol â lechyd Cyhoeddus, Addysg a Llywodraeth Leol, blaenoriaethau a godwyd gan ein partneriaid o'r sector llesiant. Dyma ymagwedd y byddwn yn ceisio ei mabwysiadu wrth ystyried y trefniadau

ar gyfer ymgysylltu â'r sector dofednod. Dyma sector sydd yn tyfu'n gyflym yng Nghymru, ac rydym yn awyddus i gael dealltwriaeth well o'r risgiau sydd yn gysylltiedig â chlefydau, y dull o'u rheoli a'r modd y mae'r sector yn gweithredu yng Nghymru. Mae angen inni gydweithio â Llywodraeth Cymru a'r sector er mwyn sicrhau ein bod yn y sefyllfa orau bosib i reoli unrhyw achosion o glefyd yng Nghymru.

Peredur Hughes

Cadeirydd Grŵp Fframwaith Cymru ar lechyd a Lles Anifeiliaid



Ymwrthedd i Gyffuriau

Beth yw hyn a pham mae angen gweithredu?

Mae ymwrthedd i gyffuriau'n destun pryder cynyddol mewn meddyginiaeth filfeddygol o ran iechyd anifeiliaid, ac yn broblem iechyd cyhoeddus gynyddol ar raddfa fyd-eang. Mae'r defnydd ohonynt mewn anifeiliaid yn derbyn sylw cynyddol oherwydd pryderon y gallai'r ymwrthedd amharu ar iechyd y cyhoedd. Daw gwrthfotigau wedi'u hawdurdodi i'w defnyddio mewn anifeiliaid o dan reolaeth deddfwriaeth Meddyginiaethau Milfeddygol y DU. Dyma faes cyfrifoldeb nad yw wedi'i ddatganoli i Lywodraeth Cymru ac a gyflawnir gan y Gyfarwyddiaeth Meddyginiaethau Milfeddygol (VMD) ar ran yr Ysgrifennydd Gwladol dros yr Amgylchedd, Bwyd a Materion Gwledig. Mae Llywodraeth Cymru a Grŵp Fframwaith Cymru ar Iechyd a Lles Anifeiliaid wedi ymrwymo i gefnogi strategaeth Ymwrthedd i Gyffuriau Pum Mlynedd y DU, ac fe'i lanswyd gan Lywodraeth y DU yn 2013. Elfen allweddol o'r strategaeth yw'r ymagwedd 'Un Iechyd' sy'n cynnwys camau gweithredu a thargedau, ar wahân, a chyfunol lle bo modd, ar gyfer meddyginiaethau dynol ac anifeiliaid. Bwriad y tri nod strategol yw:

- Gwella'r wybodaeth am ymwrthedd i gyffuriau a'r ddealltwriaeth ohono
- Cadw a gwarchod effeithiolrwydd triniaethau presennol
- Ysgogi'r gwaith o ddatblygu gwrthfotigau, diagnosteg a therapiau newydd.

Beth rydym am ei wneud?

Drwy weithio mewn partneriaeth, bydd Llywodraeth Cymru a Grŵp Fframwaith Cymru ar Iechyd a Lles Anifeiliaid yn gweithio i:

- Gynyddu ymwybyddiaeth o ymwrthedd i gyffuriau a chynyddu'r addysg amdano
- Cynyddu'r trefniadau i hybu hwsmonaeth dda ac arferion bioddiogelwch i reoli milheintiau a chlefydau endemig ac egsotig mewn anifeiliaid – gwell rhwystro clwy na'i wella – *un o'r prif fecanweithiau ar gyfer hyn fydd y Gwasanaeth Cyswllt Ffermio*

"Cymru sy'n gyfrifol ar lefel fyd-eang"

- Hyrwyddo defnydd cyfrifol o wrthfotigau
- Cefnogi gwaith ar raddfa'r DU i wella dulliau casglu data a thystiolaeth yn gysylltiedig ag AMR i sicrhau bod sail dystiolaeth gadarn wedi'i sefydlu i lywio gweithredu yn y dyfodol.

Sut y byddwn yn monitro cynnydd – beth yw'r sail dystiolaeth?

Caiff cynnydd ei fonitro yng nghyfarfod chwarterol Grŵp Fframwaith Cymru ar Iechyd a Lles Anifeiliaid. Bydd adroddiadau cynnydd hefyd yn cael eu darparu fel rhan o'r broses fonitro ar gyfer Strategaeth Ymwrthedd i Gyffuriau y DU.

Beth yw'r canlyniadau rydym am eu cyflawni?

Bydd hyn yn cyfrannu at lwyddiant pob un o'r canlyniadau strategol yn Fframwaith Cymru ar Iechyd a Lles Anifeiliaid.

Ble y gallwch gael rhagor o wybodaeth?

www.gov.uk/government/collections/antimicrobial-resistance-amr-information-and-resources

Bioddiogelwch

Beth yw hyn a pham mae angen gweithredu?

Rhoi arferion bioddiogelwch da ar waith yw'r amddiffyniad cyntaf yn erbyn clefydau heintus hysbysadwy difrifol megis Clwy'r Traed a'r Genau neu TB Buchol. Mae hefyd, neu dylai fod, yn rhan hanfodol o fywyd ffermio bob dydd, gan helpu sicrhau bod anifeiliaid yn cadw'n iach a bod busnesau'n parhau i wneud elw. Gall clefydau ledus wrth i anifeiliaid, pobl a pheiriannau symud rhwng ffermydd a mathau eraill o eiddo lle cedwir anifeiliaid, ac o fewn y mannau hynny. Gall hyn gynnwys pobl a cherbydau sy'n ymweld â ffermydd, cyflwyno anifeiliaid newydd, dod i gysylltiad â da byw cymdogion, rhannu cyfarpar fferm, halogi gan fermin ac adar gwyllt a phan fydd anifeiliaid yn yfed o afonydd a nentydd sydd wedi'u halogi. I grynhoi, mae angen ystyried bioddiogelwch am y rhesymau canlynol. Mae'n helpu i amddiffyn iechyd anifeiliaid drwy atal clefydau anifeiliaid heintus rhag lledaenu rhwng ffermydd a mathau eraill o eiddo lle cedwir anifeiliaid, ac o fewn y mannau hynny – mae llai o glefydau'n golygu anifeiliaid iachach a mwy o elw:

- Mae'n helpu i amddiffyn iechyd pobl
- Mae'n helpu'r diwydiant i reoli a dileu clefydau costus
- Mae'n helpu i leihau'r defnydd o wrthfotigau a chynnyrch fferyllol eraill.

Mae Grŵp Fframwaith Cymru ar Iechyd a Lles Anifeiliaid yn gweithio mewn partneriaeth â Llywodraeth Cymru i godi ymwybyddiaeth ynghylch arferion da o ran bioddiogelwch, a manteision yr arferion hynny. Yn 2015/16, comisiynodd Grŵp Fframwaith Cymru ar Iechyd a Lles Anifeiliaid arolwg i asesu lefel y ddealltwriaeth ynghylch bioddiogelwch ymhlith ffermwyr. Bydd canlyniadau'r arolwg hwn yn cael eu defnyddio'n sail ar gyfer y gwaith a ddatblygir yn 2016/17.

Beth rydym am ei wneud?

Y cerrig milltir darparu allweddol ar gyfer 2016/17 yw:

"Gwell atal clwy na'i wella"

- Ystyried argymhellion yr Adroddiad ar Ganlyniadau'r Arolwg Bioddiogelwch, cynghori ynglŷn â'r ffordd ymlaen a goruchwyllo gweithrediad yr argymhellion hyn
- Parhau i hyrwyddo'r llawlyfr ceidwaid gwartheg
- Cynhyrchu llawlyfr i geidwaid defaid er mwyn hyrwyddo negeseuon allweddol ac arferion da
- Ystyried bioddiogelwch ceffylau yn rhan o'r ymgyrch gyffredinol ar gyfer bioddiogelwch, gan weithio gyda phartneriaid i sefydlu a hyrwyddo negeseuon allweddol
- Hyrwyddo cynllunio iechyd ffermydd, yn enwedig drwy'r Gwasanaeth Cyswllt Ffermio
- Sicrhau bod bioddiogelwch da yn elfen greiddiol o strategaethau cyffredinol fel y Fframwaith Strategol arfaethedig ar gyfer Amaethyddiaeth, a'r Gwasanaeth Cyswllt Ffermio
- Sicrhau bod bioddiogelwch yn cael y prif sylw mewn unrhyw gynigion a ddatblygir gan y Grŵp yn ystod 2016/17.

Sut y byddwn yn monitro cynnydd – beth yw'r sail dystiolaeth?

Caiff cynnydd ei fonitro yng nghyfarfod chwarterol Grŵp Fframwaith Cymru ar Iechyd a Lles Anifeiliaid. Bydd yr arolwg hefyd yn darparu gwaelodlin fynegol ar ymwybyddiaeth a dealltwriaeth. Y bwriad yw cynnal yr arolwg eto yn 2017/18.

Beth yw'r canlyniadau rydym am eu cyflawni?

Bydd hyn yn cyfrannu at lwyddiant pob un o'r canlyniadau strategol yn Fframwaith Cymru ar Iechyd a Lles Anifeiliaid.

Ble y gallwch gael rhagor o wybodaeth?

www.gov.wales/topics/environmentcountryside/ahw/biosecurity/?skip=1&lang=cy

www.llyw.cymru/ahwffframwaith

Dolur Rhydd Feirysol Buchol (BVD)

Beth yw hyn a pham mae angen gweithredu?

Dolur Rhydd Feirysol Buchol (BVD) yw haint pestifeirws mewn gwartheg sy'n gallu achosi amrywiaeth o ganlyniadau clinigol o heintiau isglinigol i ganlyniadau mwy difrifol, gan gynnwys erthyladau, anffrwythlondeb a'r clefyd mwcosaidd angheuol. Caiff BVD ei gynnal gan boblogaeth fechan o anifeiliaid sy'n datblygu i fod yn Barhaol Heintus gan y firws. Yr anifeiliaid hyn yw prif gronfa BVD, a chânt eu heintio yn y groth yn gynnar yn ystod y beichiogrwydd. Mae heintiau o'r fath yn parhau drwy gydol y beichiogrwydd ac ar ôl yr enedigaeth ar hyd oes yr anifail. Mae cyngor gan filfeddygon yn awgrymu bod strategaeth glir i reoli a dileu BVD drwy adnabod a chyfyngu ar anifeiliaid sydd yn cael eu heintio'n barhaus o blith gwartheg, a'u dileu o'r boblogaeth. Ar hyn o bryd mae BVD yn glefyd anstatudol heb unrhyw oblygiadau uniongyrchol o ran iechyd y cyhoedd. Mae BVD yn effeithio ar gynhyrchiant gyda'r potensial am ganlyniadau economaidd arwyddocaol i gynhyrchwyr gwartheg a hefyd mae goblygiadau lles anifeiliaid i hyn. Mae Grŵp Fframwaith Cymru ar Iechyd a Lles Anifeiliaid yn cefnogi'r gwaith o ddatblygu a gweithredu Cynllun Dileu BVD i Gymru a arweinir gan y diwydiant. Rhagwelir y byddai'r cynllun yn cynnwys cynllun profi gwirfoddol am 2 flynedd, gyda'r bwriad o gyflwyno deddfwriaeth ym mlwyddyn 3 lle bydd profi'n orfodol.

Beth rydym am ei wneud?

Y cerrig milltir darparu allweddol ar gyfer 2016/17 yw:

- Parhau i oruchwylio datblygiad parhaus y Cynllun Dileu BVD
- Codi ymwybyddiaeth er mwyn annog pobl i fanteisio ar y cynllun cyn ac ar ôl ei lansio
- Sicrhau bod safonau uchel o ran bioddiogelwch yn sail i'r gwaith o ddatblygu a gweithredu'r cynllun
- Gwaith ar draws ffiniau e.e. drwy Grŵp Iechyd a Lles Gwartheg Prydain Fawr er mwyn dilyn y sefyllfa yn Lloegr a'r Alban.

Sut y byddwn yn monitro cynnydd – beth yw'r sail dystiolaeth?

Bydd y gwaith yn cael ei ddatblygu i sefydlu sail dystiolaeth. Gallai dangosyddion perfformiad allweddol gynnwys:

- Nifer y buchesau y profir eu bod yn rhydd rhag BVD, neu sy'n cadw eu statws (achrededig) fel buchesau sydd yn rhydd rhag y clefyd
- Os oes cronfa ddata ganolog ar waith, gostyngiad yn nifer y buchod unigol sy'n cael eu profi'n positif
- Gostyngiad yn nifer y canlyniadau positif wrth brofi llaeth mewn swmp ar gyfer y diwydiant llaeth.

Beth yw'r canlyniadau rydym am eu cyflawni?

Bydd hyn yn cyfrannu at lwyddiant pob un o'r canlyniadau strategol yn Fframwaith Cymru ar Iechyd a Lles Anifeiliaid.

Ble y gallwch gael rhagor o wybodaeth?

www.llyw.cymru/ahwfframwaith



Ymgysylltu â'r Sector Dofednod yng Nghymru

Beth yw hyn a pham mae angen gweithredu?

Mae'r sector dofednod yng Nghymru yn faes busnes sydd yn tyfu'n gyflym. Ym mis Ionawr 2016, cyhoeddodd Bwyd a Diod Cymru eu hadroddiad ar y Sector Dofednod. Yn yr adroddiad hwn, nodir mai'r prif broblemau'n gysylltiedig â iechyd anifeiliaid yw'r problemau sy'n wynebu cynhyrchwyr dofednod Cymru a'r DU. Mae rhai o'r rhain yn cynnwys:

- Y risg o fflwi adar
- Y defnydd o wrthfotigau
- Campylobacter – achos mwyaf cyffredin gwenwyn bwyd bacteriol yn y DU.

Nodir hefyd yn yr adroddiad fod ychydig dros 7,300 o geidwaid dofednod cofrestredig (pob rhywogaeth) yng Nghymru. Ceir 30 o gynhyrchwyr mawr iawn (dros 100,000 o adar) ar 41 o safleoedd. Y 2 gwmni mwyaf sydd i gyfrif am hanner haid Cymru, sef 3.89 miliwn o adar ar draws 33 o safleoedd. Ceidwaid hobi yw mwyafrif helaeth y ceidwaid dofednod cofrestredig (pob rhywogaeth) yng Nghymru. Mae rhai ffermwyr yng Nghymru hefyd wedi arallgyfeirio i gadw dofednod.

Mae'n ofyniad cyfreithiol i eiddo lle ceir 50 neu fwy o adar gofrestru ar Gofrestr Dofednod Prydain Fawr. Mae'r Gofrestr yn casglu gwybodaeth hanfodol am rai rhywogaethau o adar a gedwir ar eiddo ym Mhrydain Fawr. Defnyddir yr wybodaeth sydd wedi'i chynnwys ar y Gofrestr i ddibenion rheoli clefydau, ac mae'n helpu i atal a chyfyngu ar ymlediad clefydau, gan ei bod yn gwella cynlluniau wrth gefn.

Mae Grŵp Fframwaith Cymru ar Iechyd a Lles Anifeiliaid yn awyddus i wella'r trefniadau ar gyfer ymgysylltu â'r sector hwn er mwyn cael dealltwriaeth well o'r rigiau'n gysylltiedig â chlefydau, sut i'w rheoli a'r modd y mae'r sector yn gweithredu yng Nghymru. Yn dilyn trafodaeth yn eu cyfarfod ym mis Mawrth 2016, cydnabu'r Grŵp bwysigrwydd bod yn y sefyllfa orau bosib i reoli unrhyw achosion o glefyd yng Nghymru. Elfen allweddol o hyn yw cael dealltwriaeth sicr o'r mathau o ddofednod a'u lleoliad ledled Cymru, a sicrhau bod gan geidwaid dofednod

“Lleihau effeithiau clefydau anifeiliaid ar eich busnes a'ch lles”

wybodaeth briodol am y risgiau sy'n gysylltiedig â chlefydau a sut i'w rheoli.

Beth rydym am ei wneud?

Y cerrig milltir allweddol ar gyfer 2016/17 yw gweithio gydag asiantaethau darparu a phartneriaid o'r diwydiant i:

- Gynnal ymgyrch cyhoeddusrwydd i annog ceidwaid dofednod i gofrestru eu dofednod ar Gofrestr Dofednod Prydain Fawr
- Ystyried a datblygu rhaglen addysg i geidwaid dofednod drwy gyfarfodydd a deunydd darllen addysgol lleol
- Annog ceidwaid dofednod i gofrestru gyda phractis milfeddygol
- Gweithio gydag Awdurdodau Lleol i annog mân-ddeiliaid i gofrestru
- Ystyried cyfleoedd i gysylltu â rhai o'r camau gweithredu ar gyfer bioddiogelwch ac ymwrthedd i gyffuriau.

Sut y byddwn yn monitro cynnydd – beth yw'r sail dystiolaeth?

Mae'r Asiantaeth Iechyd Anifeiliaid a Phlanhigion yn cadw ystadegau ynghylch niferoedd/mapio dofednod yng Nghymru.

Beth yw'r canlyniadau rydym am eu cyflawni?

Bydd hyn yn cyfrannu at lwyddiant pob un o'r canlyniadau strategol yn Fframwaith Cymru ar Iechyd a Lles Anifeiliaid.

Ble y gallwch gael rhagor o wybodaeth?

www.gov.wales/topics/environmentcountryside/ahw/poultry/?skip=1&lang=cy

www.businesswales.gov.wales/foodanddrink/cy/dofednod-ac-wyau

www.gov.uk/guidance/poultry-registration

Ymgysylltu â'r Sector Lles – Ceffylau Ac Anifeiliaid Anwes

Beth yw hyn a pham mae angen gweithredu?

Un o'r gwersi allweddol a ddysgwyd o weithredu Strategaeth Iechyd a Lles Anifeiliaid Prydain Fawr oedd bod ffocws y gweithgarwch yn tueddu i fod ar iechyd anifeiliaid a'r sector da byw. Dyma thema a ddaeth i'r amlwg yn gryf yn ystod yr ymgynghoriad cyhoeddus ar Fframwaith Cymru ar Iechyd a Lles Anifeiliaid yn 2014. Yn 2015/16, rhoddodd Grŵp Fframwaith Cymru ar Iechyd a Lles Anifeiliaid flaenoriaeth i sicrhau dull cytbwys o weithredu ar draws holl ystod y Fframwaith. Er mwyn bwrw ymlaen â hyn, mae'r Grŵp wedi cynnal trafodaethau â Rhwydwaith Lles Anifeiliaid Cymru i ddechrau ymwreiddio cysylltiadau â'r sector lles ac ystyried meysydd gwaith â blaenoriaeth. Bydd y gwaith hwn yn parhau yn 2016/17, i ddechrau drwy'r gwaith i adolygu a diweddarau'r Codau Ymarfer Lles Anifeiliaid Anwes. Mae blaenoriaethau eraill hefyd wedi cael eu nodi er mwyn gweithredu yn eu cylch. Ceir amlinelliad o'r rhain isod. Mae'r Grŵp hefyd yn awyddus i ymgysylltu â rhanddeiliaid nad ydynt o bosib yn aelodau o Rwydwaith Lles Anifeiliaid Cymru (AWNW), ac mae'n annog unrhyw un sydd â diddordeb i gofrestru ei fanylion, fel y nodir ar dudalen 34 y ddogfen hon.

Beth rydym am ei wneud?

Y cerrig milltir darparu allweddol ar gyfer 2016/17 yw:

- Cydweithio â Llywodraeth Cymru a rhanddeiliaid i adolygu a diweddarau'r Codau Ymarfer Lles Anifeiliaid
- Ystyried bioddiogelwch ceffylau yn rhan o'r ymgyrch gyffredinol ar gyfer bioddiogelwch, gan weithio gyda phartneriaid i sefydlu a hyrwyddo negeseuon allweddol – gweler yr Adran ar Fioddiogelwch
- Cydweithio ag AWWN i lunio Gweithdrefnau Gweithredu Safonol i'r Heddlu (a gwasanaethau brys eraill) ar gyfer argyfyngau'n ymwneud â cheffylau

“Mae'r ffordd rydym yn trin anifeiliaid yn adlewyrchiad pwysig o werthoedd ein cymdeithas”

- Cefnogi a hwyluso trafodaethau â phartneriaid o fewn Llywodraeth Leol, y Gwasanaethau Iechyd a Chymdeithasol ac Addysg
- Parhau i gydweithio â Llywodraeth Cymru ac AWWN ar opsiynau i wella llochesi.

Sut y byddwn yn monitro cynnydd – beth yw'r sail dystiolaeth?

Bydd Grŵp Fframwaith Cymru ar Iechyd a Lles Anifeiliaid yn monitro cynnydd drwy ei gyfarfodydd chwarterol. Cynhelir adolygiad ffurfiol ar ôl chwe mis lle cytunir ar y camau nesaf.

Beth yw'r canlyniadau rydym am eu cyflawni?

Mae hyn yn cyfrannu at y canlyniad strategol bod gan anifeiliaid yng Nghymru ansawdd bywyd da.

Ble y gallwch gael rhagor o wybodaeth?

www.llyw.cymru/ahwfframwaith



Mwy o Gydwethio a Gwaith Partneriaeth

Beth yw hyn a pham mae angen gweithredu?

Mae gan bawb gyfran yn y gwaith o godi safonau iechyd a lles anifeiliaid yng Nghymru. Mae gwaith partneriaeth yn hollbwysig er mwyn sicrhau llwyddiant Grŵp Fframwaith Cymru ar Iechyd a Lles Anifeiliaid, ac yn egwyddor allweddol sydd yn sail i weithrediad y Fframwaith. Mae gan Grŵp Fframwaith Cymru ar Iechyd a Lles Anifeiliaid ran hollbwysig i'w chwarae er mwyn sicrhau mwy o gydweithio rhwng Llywodraeth Cymru, ceidwaid da byw a pherchnogion anifeiliaid eraill a chynrychiolwyr o'r diwydiant, gan gynnwys holl ystod materion iechyd a lles anifeiliaid.

Dyma'r egwyddorion sydd hefyd yn sail i Ddeddf Llesiant Cenedlaethau'r Dyfodol. Gall gweithredu Fframwaith Cymru ar Iechyd a Lles Anifeiliaid wneud cyfraniad pwysig tuag at y saith nod llesiant a geir yn y Ddeddf hon.

Â Deddf Llesiant Cenedlaethau'r Dyfodol bellach wedi'i sefydlu, mae Grŵp Fframwaith Cymru ar Iechyd a Lles Anifeiliaid yn awyddus i ganolbwyntio ar wella gwaith partneriaeth a'r gwaith a gyflawnir ar y cyd â phartneriaid a rhyngddynt dros y 12 mis nesaf. Gallai hyn gynnwys rhannu tystiolaeth a data er mwyn canfod bygythiadau a chyfleoedd a, lle bo'n bosibl, rhannu adnoddau a gwella'r wybodaeth sydd ar gael am iechyd a lles anifeiliaid. Mae'r Grŵp hefyd yn awyddus i barhau i weithio â Bwrdd y Diwydiant Bwyd ac i feithrin perthynas waith effeithiol â'r Bwrdd Partneriaeth Strategol ar gyfer Amaethyddiaeth sydd newydd gael ei sefydlu.

Beth rydym am ei wneud?

Y cerrig milltir darparu allweddol ar gyfer 2016/17 yw:

- Annog partneriaid i gofrestru eu diddordeb ac i ymuno â rhwydweithiau partneriaeth a nodir ar dudalen 34 y ddogfen hon
- Annog rhanddeiliaid/sefydliadau partner i gydweithio er mwyn cyflawni nodau cyffredin, enghraifft bresennol o hyn yw'r is-grŵp BVD
- Canfod beth yw'r potensial am ganolfan wybodaeth ar-lein sydd yn trafod materion iechyd a lles anifeiliaid

"I lwyddo, rhaid cydweithio"

- Cynnig cefnogaeth drwy hwyluso'r defnydd o'r dull seiliedig ar ganlyniadau
- Cydweithio'n agos â Bwrdd y Diwydiant Bwyd â'r Bwrdd Partneriaeth Strategol ar gyfer Amaethyddiaeth er mwyn ystyried heriau i iechyd a lles anifeiliaid yng Nghymru, ac i'r diwydiant yn ei gyfanrwydd, yn y tymor hwy.

Sut y byddwn yn monitro cynnydd – beth yw'r sail dystiolaeth?

Bydd Grŵp Fframwaith Cymru ar Iechyd a Lles Anifeiliaid yn monitro cynnydd drwy ei gyfarfodydd chwarterol. Cynhelir adolygiad ffurfiol ar ôl chwe mis lle cytunir ar y camau nesaf.

Beth yw'r canlyniadau rydym am eu cyflawni?

Bydd hyn yn cyfrannu at lwyddiant pob un o'r canlyniadau strategol yn Fframwaith Cymru ar Iechyd a Lles Anifeiliaid.

Ble y gallwch gael rhagor o wybodaeth?

www.llyw.cymru/ahwffframwaith

www.gov.wales/topics/people-and-communities/people/future-generations-act/?skip=1&lang=cy



Y Clafr

Beth yw hyn a pham mae angen gweithredu?

Mae'r clafr yn cael ei achosi gan widdonyn (*Psoroptes ovis*). Mae'n cael ei drosglwyddo trwy gyswllt uniongyrchol â defaid heintiedig neu wrthrychau halogedig neu o ardaloedd lle mae defaid heintiedig wedi bod yn ddiweddar. Mae gwiddon y clafr yn byw ar groen y defaid gan achosi alergedd i'w tail. Yr adwaith alergaidd hwn sy'n achosi i'r defaid grafu. Dywedir bod y clafr yn broblem fawr drwy Gymru, ac fe geir rhwymedigaeth statudol i geidwaid defaid reoli'r clefyd, er na orfodir adroddiadau am y clefyd, gan nad yw'n peryglu iechyd dynol mewn unrhyw ffordd. Mae rhwymedigaeth gyfreithiol i berchnogion diadellau a cheidwaid defaid drin a rheoli'r clafr o fewn eu diadellau. Cyfeirir adroddiadau am achosion o'r clafr sydd heb eu trin i sylw Awdurdodau Lleol, sydd yn gyfrifol am orfodi Gorchymyn y Clafr 1997. Mae Gorchymyn y Clafr yn galluogi'r Awdurdod Lleol i reoli'r clafr pan na fydd perchnogion yn cymryd camau priodol. Mae gan arolygwyr yr Awdurdod Lleol yr hawl i gyflwyno rhybuddion er mwyn sicrhau bod perchnogion a cheidwaid defaid yn cydymffurfio â gofynion y gorchymyn.

Ystyriir bod y clafr yn arwain at ganlyniadau economaidd sylweddol i gynhyrchwyr defaid, a'i fod yn fater lles anifeiliaid o bwys yn achos defaid. Yn 2014, lluniodd Grŵp Gorchwyl a Gorffen y Clafr "Yr Her o Ddileu y Clafr – adroddiad ar argymhellion i Lywodraeth Cymru gan Grŵp Gorchwyl a Gorffen y Clafr". Mae'r adroddiad yn gwneud nifer o argymhellion y maent ar hyn o bryd yn cael eu hystyried a'u mireinio er mwyn nodi pa argymhellion y gellir bwrw ymlaen â nhw. Yn 2015/16, comisiynodd Grŵp Iechyd a Lles Anifeiliaid Cymru hefyd waith ymchwil er mwyn gwella'r wybodaeth sylfaenol am fynychder y clafr yng Nghymru, ac fe gynhaliodd Prifysgol Bryste arolwg o ffermwyr defaid yng Nghymru ym mis Mawrth 2016. Cafwyd cyfanswm o 1,700 o ymatebion. Mae'r rhain yn cael eu dadansoddi a defnyddir yn sail ar gyfer y camau nesaf.

Beth rydym am ei wneud?

Y cerrig milltir darparu allweddol ar gyfer 2016/17 yw:

- Ystyried canlyniadau'r arolwg sy'n edrych ar nifer yr achosion o'r clafr mewn defaid yng Nghymru, yn enwedig er mwyn nodi unrhyw ardaloedd daearyddol lle mae angen cymorth ychwanegol
- Gweithio gyda Grŵp Gorchwyl a Gorffen y Clafr i ail-werthuso'r argymhellion yn yr adroddiad "Yr her o ddileu'r Clafr – adroddiad ar argymhellion i Lywodraeth Cymru gan Grŵp Gorchwyl a Gorffen y Clafr"
- Gweithio gyda Llywodraeth Cymru i ddatblygu rhaglen ar reoli parasitiaid yn rhan o'r Gwasanaeth Cyswllt Ffermio
- Sicrhau bod safonau bioddiogelwch uchel yn tanategu unrhyw gamau gweithredu i'w datblygu yn sgil Adroddiad y Clafr
- Parhau i weithio ar draws ffiniau e.e. drwy Grŵp Iechyd a Lles Defaid Prydain Fawr er mwyn dilyn y sefyllfa yng Nghymru a Lloegr.

Sut y byddwn yn monitro cynnydd – beth yw'r sail dystiolaeth?

Fel y nodwyd uchod, bydd ymchwil a gomisiynwyd yn 2015/16 o gymorth i sefydlu'r wybodaeth llinell sylfaenol am fynychder y clafr yng Nghymru. Bydd ymateb Awdurdodau Lleol ar nifer yr achosion o'r Clafr yn parhau i gael eu casglu bob chwarter.

Beth yw'r canlyniadau rydym am eu cyflawni?

Bydd hyn yn cyfrannu at lwyddiant pob un o'r canlyniadau strategol yn Fframwaith Cymru ar Iechyd a Lles Anifeiliaid.

Ble y gallwch gael rhagor o wybodaeth?

www.gov.wales/topics/environmentcountryside/ahw/disease/sheep-scab/?skip=1&lang=cy

Cloffni mewn Defaid

Beth yw hyn a pham mae angen gweithredu?

Clwy'r traed a llid y traed yw prif achosion cloffni mewn diadellau defaid yn y DU. Cyflyrau heintus ydynt a achosir gan y bacteria *Dichelobacter nodosus*. Amcangyfrifir eu bod yn bresennol ar >90% o ffermydd. Amcangyfrifir bod cloffni yn effeithio ar dair miliwn o ddefaid ar unrhyw bryd (Cyngor Lles Anifeiliaid Fferm 2011), ac mae hyn yn cynrychioli her sylweddol o ran lles anifeiliaid ac o safbwynt economaidd. Mae'n gyfyngiad sylweddol ar y gallu i gynhyrchu defaid mewn modd cynaliadwy, ac yn costio £24 miliwn/ y flwyddyn i ddiwydiant defaid y DU (Nieuwhof and Bishop 2005) neu amcangyfrif o £10 fesul mamog a roddir i hwrdd (maharen) mewn diadell lle ceir nifer cyffredin o achosion.

Yn 2011, gosododd y Cyngor Lles Anifeiliaid Fferm darged i leihau cloffni i lai na 5% erbyn 2016, ac i lai na 2% erbyn 2021 ledled Prydain. Gan hynny, mae angen ateb ar frys i'r broblem er mwyn helpu ffermwyr i sicrhau'r lefelau isel hyn o gloffni, drwy fabwysiadu dull integredig o atal, rheoli a thrin cloffni mewn defaid.

Yn 2015, trafododd Grŵp Fframwaith Cymru ar Iechyd a Lles Anifeiliaid gloffni mewn defaid fel blaenoriaeth bosibl, gan gynnwys cyflwyniad yn ei gyfarfod ym mis Medi 2015 gan FAI Farms ar y Cynllun 5 Pwynt a ddefnyddir i anelu at sicrhau lefelau isel o gloffni dros gyfnod parhaus. Mae'r cynllun yn cefnogi'r anifail mewn 3 ffordd wahanol: adeiladu cydnheredd, lleihau heriau'n gysylltiedig â chlefydau a sefydlu imiwnedd. Mae cloffni mewn defaid hefyd yn flaenoriaeth o ran iechyd a lles anifeiliaid o fewn y Gwasanaeth Cyswllt Ffermio newydd.

Beth rydym am ei wneud?

Y cerrig milltir darparu allweddol ar gyfer 2016/17 yw:

- Sefydlu gweithgor cenedlaethol i Gymru ar gloffni mewn defaid, sydd yn cynnwys rhanddeiliaid allweddol o'r diwydiant, ac o gymunedau milfeddygol, ffermio ac academiaidd yng Nghymru
- Gweithio gyda'r gweithgor sydd wedi'i sefydlu i:

- ystyried a chytuno ar gamau gweithredu er mwyn sicrhau lefelau isel o gloffni dros gyfnod parhaus Bydd hyn yn cynnwys, er enghraifft, ystyried y "Cynllun 5 Pwynt"
- nodi ffynonellau cyllid priodol, a sicrhau'r cyllid hwnnw wedi hynny
- gweithio mewn partneriaeth â'r Gwasanaeth Cyswllt Ffermio i godi ymwybyddiaeth, a rhannu cyngor ac arferion gorau â ffermwyr
- ystyried y ffyrdd gorau i gynnwys milfeddygon yn y gwaith sydd yn cael ei ddatblygu.

Sut y byddwn yn monitro cynnydd – beth yw'r sail dystiolaeth?

Bydd Grŵp Fframwaith Cymru ar Iechyd a Lles Anifeiliaid yn monitro cynnydd drwy ei gyfarfodydd chwarterol. Byddwn hefyd yn ystyried sefydlu llinell sylfaen ar gyfer cloffni ar ffermydd Cymru er mwyn monitro cynnydd a gwerthuso effeithiolrwydd.

Beth yw'r canlyniadau rydym am eu cyflawni?

Bydd hyn yn cyfrannu at y canlyniadau strategol, sef bod gan Gymru economi wledig ffyniannus ac amgylchedd o ansawdd uchel, a bod gan anifeiliaid yng Nghymru ansawdd bywyd da.

Ble y gallwch gael rhagor o wybodaeth?

www.llyw.cymru/ahwffframwaith



Adran 2: Blaenoriaethau Llywodraeth Cymru

Cyflwyniad



Mae gan bob un ohonom gyfran yn y gwaith o godi safonau iechyd a lles anifeiliaid cadw yng Nghymru. Fel Prif Swyddog Milfeddygol Cymru, fy rôl i yw arwain y gwaith hwn. Gyda fy nhîm, rwyf wedi ymrwymo i hyrwyddo safonau uwch o ran

iechyd a lles anifeiliaid, a chynnal gwasanaethau milfeddygol sydd nid yn unig yn addas i'r diben ond sydd hefyd yn gweithio mewn cydweithrediad gyda pherchnogion a cheidwaid anifeiliaid i hybu arferion gorau. Yr hyn sydd wrth wraidd y gwaith hwn yw ei bod hi'n well atal clefydau na'u gwella. Ar lefel unigol, ac ar lefel leol a chenedlaethol, y man cychwyn wrth godi safonau iechyd anifeiliaid yw atal clefydau heintus. Gellir gweld tystiolaeth o hyn ar lefel y Llywodraeth drwy ein gwaith ym meysydd gwylidwriaeth, sganio'r gorwel, asesu risg, rheolaethau mewnforio a phrofion post mortem. Mae'n hanfodol bod bygythiadau'n gysylltiedig â chlefydau yn cael eu hadnabod yn gynnar ac yn gywir er mwyn sicrhau iechyd anifeiliaid a'r cyhoedd, ac ar gyfer hyn mae angen system wylidwriaeth effeithiol. Yn y blynyddoedd diwethaf, cyflwynwyd newidiadau mawr i'r system wylidwriaeth, ac fe lwyddodd Llywodraeth Cymru i gynnwys amodau diogelu ychwanegol er mwyn sicrhau trefniadau da ar gyfer gwylidwriaeth ledled Cymru. Rydym hefyd yn gweithio mewn partneriaeth â Grŵp Fframwaith Cymru ar Iechyd a Lles Anifeiliaid a'r Gwasanaeth Cyswllt Ffermio i godi ymwybyddiaeth ac i ddarparu hyfforddiant ar feysydd fel bioddiogelwch, AMR, BVD, TB Buchol, parasitau a chloffni mewn defaid, fel bod gennych chi, y ffermwr, yr wybodaeth a'r ddealltwriaeth sydd ei hangen arnoch i gymhwyso'r egwyddorion ar eich ffermydd. Hoffwn weld pob fferm yn gweithredu protocolau llym yn gysylltiedig â bioddiogelwch, wedi'u datblygu ar y cyd â'ch milfeddyg preifat, gan gynnwys penderfyniadau prynu, polisi ymwelwyr, cynllunio iechyd, monitro a, lle bo angen, meddyginiaeth ataliol (brechu). Mae angen sicrhau bod problemau'n derbyn y

diagnosis cywir wrth iddynt godi. Gallwn wneud hyn yng Nghymru drwy'r ddau gyfleuster labordy sydd gennym yng Nghymru ar gyfer archwiliadau post mortem, yng Nghaerfyrddin ac yn Aberystwyth. Cefnogwch y labordai hyn, a byddant hwythau yn eich cefnogi chi.

Yn ychwanegol at y materion iechyd a lles anifeiliaid sydd wedi'u sefydlu, byddaf yn gweithio gyda Grŵp Fframwaith Cymru ar Iechyd a Lles Anifeiliaid i godi ymwybyddiaeth ynghylch ymwrthedd i gyffuriau a defnydd cyfrifol o feddyginiaethau er mwyn helpu i gyflawni amcanion Cymru sy'n gyfrifol ar raddfa fyd-eang. Mae achosion o ymwrthedd i gyffuriau yn achosi risg sylweddol i iechyd dynol byd-eang, ac fe gydnabuwyd hyn yn fwyaf diweddar yn yr adolygiad annibynnol "Tackling Drug-Resistant Infections Globally" gan yr Arglwydd Jim O'Neill. Mae gwrthfotigau yn hanfodol ar gyfer gofal iechyd dynol, ac maent hefyd yn hanfodol er mwyn rheoli clefydau mewn anifeiliaid. Yn sgil lleihau lefelau clefydau, gellir lleihau'r defnydd o feddyginiaeth – a lleihau'r risg o ddatblygu ymwrthedd i gyffuriau. Mae'n rhaid mabwysiadu'r canlynol fel ein mantra: y feddyginiaeth gywir, a'r dos cywir am y cyfnod cywir – a'r cyfan wedi'i storio yn y dull cywir. Bydd yr holl gamau hyn hefyd yn helpu i leihau costau.

Yn sail ar gyfer popeth a wnawn mae angen gwaith partneriaeth a mwy o gydweithio. Bydd hyn hyd yn oed yn fwy pwysig drwy 2016/17 wrth inni wynebu cyfnod o newid sylweddol. Bydd angen inni weithio gyda Grŵp Fframwaith Cymru ar Iechyd a Lles Anifeiliaid a'n holl bartneriaid i asesu goblygiadau canlyniad refferendwm yr UE o ran y polisi iechyd a lles anifeiliaid a Chynlluniau Gweithredu nesaf Grŵp Fframwaith Cymru ar Iechyd a Lles Anifeiliaid. Yn y cyfamser, rhaid i ni fwrw ymlaen â'r Cynllun Gweithredu ar gyfer 2016/17 a'r egwyddor o ymwreiddio safonau uchel o ran iechyd a lles anifeiliaid. Gwneir hynny er budd hyrwyddo da byw iach yng Nghymru, diogelu iechyd dynol a'r amgylchedd a gwarchod yr economi leol.

Dr Christianne Glossop

Prif Swyddog Milfeddygol Cymru

Codau Ymarfer Lles Anifeiliaid

Beth yw hyn a pham mae angen gweithredu?

Mae Adran 14 o Ddeddf Lles Anifeiliaid 2006 yn rhoi grym i Lywodraeth Cymru gyflwyno Codau Ymarfer i hyrwyddo lles anifeiliaid. Mae Llywodraeth Cymru wedi cyhoeddi codau ymarfer ar gyfer da byw, ac ar gyfer anifeiliaid anwes, gan adlewyrchu'r wyddoniaeth a'r ddeddfwriaeth oedd mewn grym ar adeg eu cyhoeddi.

Yn 2015, cytunwyd y dylid cynnal adolygiad o'r codau ymarfer lles anifeiliaid. Amcanion yr adolygiad yw:

- Sicrhau ansawdd y Codau Ymarfer presennol a'u diweddarau lle bo angen i gyd-fynd â gwyddoniaeth a deddfwriaeth newydd
- Ystyried a oes angen Codau Ymarfer ar gyfer rhywogaethau ychwanegol.

Yn rhan o'r broses o adolygu'r Codau Ymarfer Lles ar gyfer Anifeiliaid Anwes, dechreuodd Rhwydwaith Lles Anifeiliaid Cymru weithio gyda Llywodraeth Cymru a Grŵp Fframwaith Cymru ar lechyd a Lles Anifeiliaid i gynnal adolygiad cychwynnol o'r codau presennol a chynnig diwygiadau. Bydd y gwaith hwn yn parhau drwy gydol blwyddyn 2016/17. Ar gyfer y Codau Ymarfer Lles Da Byw, mae Grŵp Fframwaith Cymru ar lechyd a Lles Anifeiliaid wedi ategu'r dull a gynigiwyd gan Lywodraeth Cymru, sef sefydlu gweithgorau i roi cyngor technegol ynghylch y Codau Ymarfer ar gyfer lles moch ac ieir sydd yn dodwy. Mae Llywodraeth Cymru a Grŵp Fframwaith Cymru ar lechyd a Lles



Anifeiliaid hefyd wedi nodi bod angen cod lles newydd ar gyfer ieir bwyta. Drwy'r gwaith a gyflawnir â'r gweithgorau, ystyrir hefyd pa rywogaethau ychwanegol y mae angen Codau Ymarfer ar eu cyferd.

Beth rydym am ei wneud?

Y cerrig milltir darparu allweddol ar gyfer 2016/17 yw:

- Gweithio gyda Rhwydwaith Lles Anifeiliaid Cymru a Grŵp Fframwaith Cymru ar lechyd a Lles Anifeiliaid i gwblhau'r adolygiad cychwynnol o'r Codau Ymarfer Lles ar gyfer Anifeiliaid Anwes
- Sefydlu gweithgorau anffurfiol i roi cyngor technegol er mwyn cwblhau'r adolygiad cychwynnol o'r Codau Ymarfer Lles ar gyfer Moch a leir Dodwy
- Cynnal ymgynghoriad cyhoeddus llawn ar y diwygiadau arfaethedig i'r Codau Ymarfer Lles Anifeiliaid
- Ystyried pa rywogaethau ychwanegol y mae angen Codau Ymarfer ar eu cyfer.

Sut y byddwn yn monitro cynnydd – beth yw'r sail dystiolaeth?

Efallai y bydd cael adborth drwy ymgysylltu â rhanddeiliaid a phartion â diddordeb drwy'r broses adolygu gychwynnol yn ffordd ddefnyddiol o ddangos a oes angen canllawiau diwygiedig cyn y broses ymgynghori ffurfiol.

Caiff cynnydd ei fonitro'n fisol, gan gynnal adolygiad ffurfiol ar ôl chwe mis i gyd-daro ac adolygiad Canol Blwyddyn y Cynllun Gweithredu.

Beth yw'r canlyniadau rydym am eu cyflawni?

Rhoi cyngor cywir i swyddogion gorfodi a cheidwaid anifeiliaid, er mwyn sicrhau bod anghenion anifeiliaid o ran lles yn cael eu bodloni yn unol â Deddf Lles Anifeiliaid 2006. Bydd hyn yn cyfrannu at y canlyniad strategol bod gan anifeiliaid yng Nghymru ansawdd bywyd da.

Ble y gallwch gael rhagor o wybodaeth?

www.gov.wales/topics/environmentcountryside/ahw/animalwelfare/?skip=1&lang=cy

Gwenyn

Beth yw hyn a pham mae angen gweithredu?

Mae gan wenyn rôl bwysig yng nghynaliadwyedd cefn gwlad. Apis Mellifera (Gwenynen Fêl Ewrop) yw'r prif gyfrwng a reolir sydd ar gael i beillio cnydau maes a ffrwythau sy'n tyfu yn yr awyr agored. Caiff y Bombus (cacwn) eu magu'n fasnachol ar gyfer peillio nifer o gnydau a amddiffynnir dan reolaeth, gan gynnwys tomatos. Mae oddeutu 4,000 o wenynwyr yng Nghymru, gydag oddeutu 20,000 o gychod (rhifau'n seiliedig ar ddata 2001). Ar hyd a lled y DU credir bod 44,000 o wenynwyr yn cynnal 274,000 o nythfeydd o wenyn mêl. Mae nifer o'r rhain yn wenynwyr masnachol. Mae'r Uned Wenyn Genedlaethol (NBU) yn rheoli cronfa ddata ar y we o wenynwyr yng Nghymru a Lloegr o'r enw Beebase. Mae'r wefan hon hefyd yn rhoi gwybodaeth am:

- Weithgareddau'r NBU
- Plâu a chlefydau (gan gynnwys sut i'w hadnabod a'u rheoli)
- Mapiau rhyngweithiol
- Gwybodaeth am ymchwil
- Cyhoeddiadau
- Taflenni yn rhoi cyngor.

Gall gwenynwyr sydd wedi eu cofrestru ar Beebase ofyn am archwiliad gwenynfa gan eu Harolygydd Gwenyn Lleol. Gallant hefyd dderbyn gwybodaeth a chyngor ynghylch adnabod a rheoli clefydau.

Beth rydym am ei wneud?

Y cerrig milltir darparu allweddol ar gyfer 2016/17 yw:

- Gweithio gyda'n partneriaid darparu i gefnogi Arolygwyr Gwenwyn tymhorol ac amser llawn i reoli clefydau gwenyn yng Nghymru
- Gweithio mewn partneriaeth â DEFRA, gweinyddiaethau eraill sydd wedi'u datganoli a chymdeithasau cadw gwenyn i ystyried dyfodol Rhaglen Cadw Gwenyn yr UE ar gyfer 2017-2020
- Cyfrannu at reoli a chost yr Uned Wenyn Genedlaethol.

Sut y byddwn yn monitro cynnydd – beth yw'r sail dystiolaeth?

Caiff cynnydd ei fonitro'n fisol, gan gynnal adolygiad ffurfiol ar ôl chwe mis i gyd-daro ac adolygiad Canol Blwyddyn y Cynllun Gweithredu. Cytunir ar y camau nesaf bryd hynny.

Beth yw'r canlyniadau rydym am eu cyflawni?

Bydd hyn yn cyfrannu at bob un o'r canlyniadau strategol yn Fframwaith Cymru ar Iechyd a Lles Anifeiliaid.

Ble y gallwch gael rhagor o wybodaeth?

www.gov.wales/topics/environmentcountryside/ahw/bees/?skip=1&lang=cy



Twbercwlosis (TB) Buchol

Beth yw hyn a pham mae angen gweithredu?

Achosir TB Buchol gan facteriwm, a gall effeithio ar bob mamal. Mae'n glefyd hysbysadwy gan ei fod yn gallu effeithio ar bobl yn ogystal ag anifeiliaid (sef filhaint). Cedwir y risg i iechedd y cyhoedd yn isel gan fod gwartheg yn cael eu profi'n rheolaidd, llaeth yn cael ei basteureiddio lladd-dai'n cael eu harchwilio. Mae'r clefyd yn cael effaith sylweddol ar ffermydd ac ar yr economi amaethyddol. Nid yw trin y clefyd yn opsiwn. Ers 2010 rydym wedi profi pob buches yng Nghymru yn flynyddol, gyda'r nod o gael hyd i'r clefyd cyn i wartheg arddangos unrhyw arwyddion o salwch. Mae hyn yn ein helpu i gael gwared â gwartheg sydd wedi'u heintio, cyn iddynt gael y cyfle i heintio gwartheg eraill. Mae'r ffaith bod anifeiliaid gwyllt, fel moch daear a cheirw, hefyd yn gallu cael eu heintio yn cymhlethu'r gwaith o gael gwared â TB. Mae hyn yn ei gwneud hi'n anodd dileu'r clefyd o ardaloedd lle gall gwartheg ac anifeiliaid gwyllt heintio'r naill a'r llall. Cyfuniad o fesurau sydd wedi'u hanelu at holl ffynonellau'r clefyd a fydd yn ein galluogi ni i ddileu TB Buchol.

Beth rydym am ei wneud?

Cyflwynwyd Rhaglen Dileu TB yn 2008, ac ers hynny, mae mesurau sy'n anelu i ymdrin â'r clefyd wedi cael eu cyflwyno'n gynyddol, a gwaith pellach wedi'i gyflawni i adeiladu ar yr mesurau hynny. Daw'r Fframwaith Strategol ar gyfer dileu TB Buchol yng Nghymru i ben yn 2016, ac mae adolygiad ar y gweill ar hyn o bryd. Y cerrig milltir darparu allweddol ar gyfer 2016/17 yw:

- Gweithredu elfennau Cymru o Gynllun Dileu TB y DU yn effeithiol
- Adolygu'r strategaeth TB Buchol a bwrw ymlaen â rhaglen wedi'i hadnewyddu ar ôl derbyn cytundeb y Gweinidogion
- Adolygu'r polisi brechu moch daear ar sail y cyflenwad o frechiadau BCG ar gyfer moch daear, a'u hargaeledd
- Cyflwyno dull rhanbarthol o ddileu TB yng Nghymru, gan gynnwys Ardal TB Isel cychwynnol a mesurau rheoli cysylltiedig
- Targedu'r buchesau sydd yn dioddef o TB yn barhaus, gan weithredu mesurau dwys i gael gwared â'r clefyd yn y buchesau hyn

- Cyhoeddi'r adroddiad cadw gwyliadwriaeth blynyddol a diweddiadau i'r Dangosfwrdd TB chwarterol
- Datblygu gwelliannau pellach i Raglen Filfeddygol Cymorth TB
- Cefnogi'r gwaith epidemioleg sy'n cael ei wneud ar hyn o bryd gan yr Asiantaeth Iechyd Anifeiliaid a Phlanhigion a fydd yn gweithredu fel sail ar gyfer polisiau rheoli clefydau wth symud ymlaen.

Sut y byddwn yn monitro cynnydd – beth yw'r sail dystiolaeth?

Cyhoeddir data yn fisol ar nifer y digwyddiadau'n gysylltiedig â buchesau newydd a nifer y gwartheg a gaiff eu lladd yng Nghymru. Ceir cymhariaeth â ffigurau misoedd blaenorol er mwyn rhoi arwydd o gyfeiriad y clefyd, o ran y nifer o achosion.

www.gov.wales/statistics-and-research/?topic=Environment+and+countryside&lang=cy

Caiff Dangosfwrdd TB ei ddiweddarau bob chwarter er mwyn cyflwyno'r darlun diweddaraf ar gyfer y clefyd:

www.gov.wales/topics/environmentcountryside/ahw/disease/bovinetuberculosis/bovinetberadication/tb-dashboard/?skip=1&lang=cy

Caiff Adroddiad Gwyliadwriaeth blynyddol ei lunio ar sail Cymru a'r GB – dyma'r dolenni:

www.gov.wales/topics/environmentcountryside/ahw/disease/bovinetuberculosis/bovinetberadication/?skip=1&lang=cy

Beth yw'r canlyniadau rydym am eu cyflawni?

Mae Llywodraeth Cymru yn cydnabod mai amcan hirdymor yw dileu TB. Rhagwelir y bydd y mesurau sydd wedi'u cynnwys yn y Rhaglen yn arwain at ostyngiad yng nghyfradd yr achosion newydd o TB, ac yng nghyfanswm yr achosion o'r clefyd, ac ymhen amser yn arwain at gael gwared â TB Buchol yn gyfan gwbl o Gymru. Bydd hyn yn cyfrannu at gyflawni'r holl ganlyniadau strategol yn Fframwaith Cymru ar Iechyd a Lles Anifeiliaid.

Ble y gallwch gael rhagor o wybodaeth?

www.gov.wales/topics/environmentcountryside/ahw/disease/bovinetuberculosis/?skip=1&lang=cy

Cynlluniau wrth gefn

Beth yw hyn a pham mae angen gweithredu?

Mae Cynlluniau Wrth Gefn yn darparu'r fframwaith ar gyfer y strwythurau rheoli a gweinyddol fyddai'n cael eu rhoi ar waith yng Nghymru pe ceid nifer fawr o achosion o glefyd anifeiliaid heintus. Mae Cynllun Wrth Gefn Llywodraeth Cymru ar gyfer Clefydau Anifeiliaid Egsotig yn cynnwys trefniadau i ymdrin ag achosion o glefydau egsotig mewn anifeiliaid. Mae'r rhain yn cynnwys Clwy'r Traed a'r Genau, Ffliw Adar a Chlefyd Newcastle. Y mae hefyd yn disgrifio'r systemau, y gweithdrefnau a'r llinellau cyfathrebu i rai sydd yn ymwneud ag achosion o glefyd mewn anifeiliaid.

Beth rydym am ei wneud?

Y cerrig milltir darparu allweddol ar gyfer 2016/17 yw:

- Cynnal yr adolygiad blynyddol o Gynllun Wrth Gefn Llywodraeth Cymru ar gyfer Clefydau Anifeiliaid Egsotig, gan ystyried Cynllun Wrth Gefn Defra, y gwersi a ddysgwyd yn sgil ymarferion Lleol a Chenedlaethol ac achosion o glefydau go iawn erbyn mis Mawrth 2017
- Cynorthwyo i ddatblygu ymarferion rheoli clefydau'r Asiantaeth Iechyd Anifeiliaid a Phlanhigion ar lefel Prydain Fawr/ Y DU ac ar lefel leol, a chymryd rhan yn yr ymarferion hynny
- Cymryd rhan mewn gweithgareddau cydnerthedd ehangach e.e. bod yn bresennol yng Ngrŵp Llywio Cydnerthedd Cymru ac ymarferion nad ydynt yn ymwneud ag iechyd anifeiliaid. Presenoldeb hefyd yn Fforwm Cydnerthedd Cymru ac yn y Grŵp Argyfyngau Sifil Posibl
- Adolygu Asesiadau Medrusrwydd i Ymateb i Glefydau ar y cyd â Gweinyddiaethau eraill sydd wedi'u Datganoli.

Sut y byddwn yn monitro cynnydd – beth yw'r sail dystiolaeth?

Mae ymarferion yn rhoi cyfle amhrisiadwy i brofi strategaethau rheoli clefydau a chynlluniau wrth gefn mewn 'amgylchedd diogel'.

www.gov.wales/topics/environmentcountryside/ahw/contingencyplanning/exercise-walnut/?lang=en

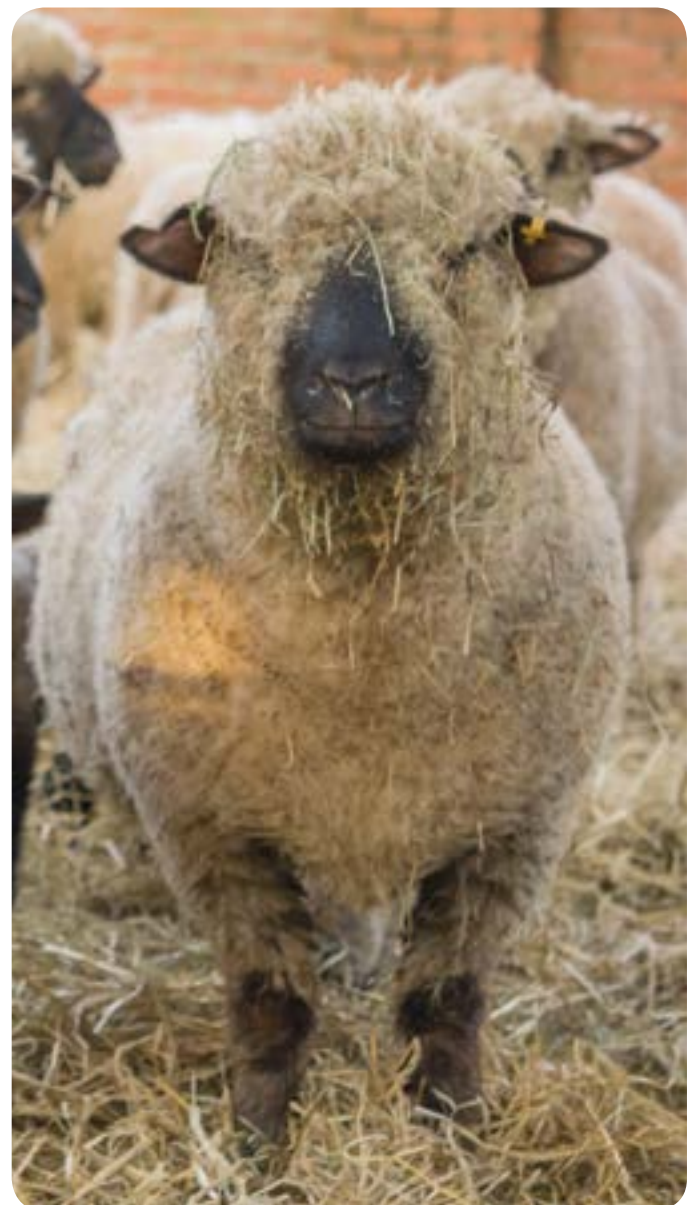
“Lleihau effeithiau clefydau anifeiliaid ar eich busnes a'ch lles”

Beth yw'r canlyniadau rydym am eu cyflawni?

Adolygu, datblygu a gwella cynlluniau wrth gefn yn barhaus, gyda golwg ar sicrhau bod ein cynlluniau'n gadarn. Bydd hyn yn cyfrannu at bob un o'r canlyniadau strategol yn Fframwaith Cymru ar Iechyd a Lles Anifeiliaid.

Ble y gallwch gael rhagor o wybodaeth?

www.gov.wales/topics/environmentcountryside/ahw/uk-contingency-planning/?skip=1&lang=cy



Arddangosiadau Anifeiliaid Symudol

Beth yw hyn a pham mae angen gweithredu?

Ers tro, mae Llywodraeth Cymru wedi bod yn pryderu ynghylch y defnydd o anifeiliaid gwyllt mewn arddangosiadau anifeiliaid symudol. Ceir Arddangosiadau Anifeiliaid Symudol ar amryw o ffurfiau, ac ni cheir unrhyw gyfundrefn drwyddedu nac archwiliadau rheolaidd ar eu cyfer. Mae enghreifftiau o'r rhain yn cynnwys syrcau; sŵau symudol/ffermydd anwesu; cyfleoedd i gwrdd ag anifeiliaid; anifeiliaid a ddefnyddir ar gyfer ffilm a mathau eraill o adloniant; arddangosiadau adar a gorymdeithiau ceirw. Yn 2015, comisiynodd Llywodraeth Cymru adolygiad llenyddiaeth annibynnol a dadansoddiad o'r dystiolaeth wyddonol a oedd ar gael i ddangos a yw anifeiliaid gwyllt sy'n cael eu caethiwo mewn syrcau teithiol a sioeau anifeiliaid eraill yn bodloni'r gofynion optimwm ar eu cyfer o ran lles, fel y nodir yn Neddf Lles Anifeiliaid 2006. Ystyrir yr adroddiad gan Brif Swyddog Milfeddygol Cymru, a gofynnir am gyngor oddi wrth Grŵp Fframwaith Cymru ar Iechyd a Lles Anifeiliaid a grwpiau eraill arbenigol. Bydd y dystiolaeth a gesglir yn cael ei defnyddio fel man cychwyn wrth ystyried a oes angen ymyrraeth ddeddfwriaethol i ddiogelu lles anifeiliaid a ddefnyddir mewn syrcau ac arddangosiadau anifeiliaid symudol eraill.

Cytunwyd hefyd y byddai Llywodraeth Cymru'n parhau i gynnal trafodaethau â Chymdeithas Llywodraeth Leol Cymru (CLILC), yr Asiantaeth Iechyd Anifeiliaid a Phlanhigion (APHA) ac Awdurdodau Lleol i fapio dull cydlynus ar raddfa Cymru gyfan o fonitro diogelwch y cyhoedd a safonau iechyd a lles anifeiliaid mewn arddangosiadau anifeiliaid symudol. Yn rhan o'r gwaith hwn, bydd rhestr wirio'n cael ei llunio i roi cyngor i swyddogion gorfodi ynghylch y pwerau sydd ar gael iddynt wrth ymweld ag Arddangosiadau Anifeiliaid Symudol, a gwybodaeth arall berthnasol. Bydd hefyd yn galluogi Awdurdodau Lleol i rannu gwybodaeth er mwyn osgoi ail-ymweliadau â syrcau teithiol, er enghraifft, gan leihau'r defnydd o adnoddau.

Beth rydym am ei wneud?

Y cerrig milltir darparu allweddol ar gyfer 2016/17 yw:

- Ystyried yr adolygiad annibynnol, gofyn am gyngor Grŵp Fframwaith Cymru ar Iechyd a Lles Anifeiliaid a grwpiau arbenigol eraill i roi cyngor i Ysgrifennydd y Cabinet dros yr Amgylchedd a Materion Gwledig ynglŷn â'r opsiynau a'r ffordd ymlaen
- Gweithio mewn partneriaeth â CLILC, APHA ac Awdurdodau Lleol i lunio rhestr wirio a'i rhoi ar waith yn raddol er mwyn rhoi cyngor cyson i swyddogion gorfodi.

Sut y byddwn yn monitro cynnydd – beth yw'r sail dystiolaeth?

Caiff cynnydd ei fonitro'n fisol, gan gynnal adolygiad ffurfiol ar ôl chwe mis i gyd-daro ac adolygiad Canol Blwyddyn y Cynllun Gweithredu. Bydd Ysgrifennydd y Cabinet dros yr Amgylchedd a Materion Gwledig yn cytuno ar y camau nesaf ar ôl ystyried y dystiolaeth a'r opsiynau a gyflwynir drwy'r adolygiad annibynnol.

Beth yw'r canlyniadau rydym am eu cyflawni?

Bydd hyn yn cyfrannu at y canlyniad strategol bod gan anifeiliaid yng Nghymru ansawdd bywyd da. Bydd gweithredu'r camau hyn hefyd yn rhoi sicrwydd i'r cyhoedd bod swyddogion gorfodi yn ymweld â'r sefydliadau hyn ac yn cymryd camau priodol, lle bo angen.

Ble y gallwch gael rhagor o wybodaeth?

www.llyw.cymru/ahwfframwaith



Prosiect Unedau Cwarantîn

Beth yw hyn a pham mae angen gweithredu?

Yn ôl rheolaethau gwahardd symud, ar ôl symud gwartheg, defaid a geifr i ddaliadaeth, mae'n ofynnol cychwyn gwaharddiad symud chwe niwrnod ar yr eiddo hwnnw sydd yn atal anifeiliaid rhag symud oddi ar y daliad, ond os ydynt yn mynd yn syth i gael eu lladd. Ceir rhai eithriadau i'r rheol hon. Os bydd moch yn symud i ddaliad, bydd hynny'n sbarduno gwaharddiad symud 20 diwrnod, gan fod mwy o risg yn gysylltiedig â moch, ond ni fyddant ond yn sbarduno gwaharddiad symud chwe niwrnod ar unrhyw wartheg, defaid neu eifr ar y daliad.

Yn 2011, penodwyd Gareth Williams, cyngorydd annibynnol, i ystyried a oedd y fframwaith rheoleiddio sydd yn berthnasol i ffermwyr yng Nghymru yn gymedrol a phriodol. Ceir y gofyniad canlynol yn Argymhelliad 33 yr adroddiad, "Hwyluso'r Drefn", a ddeilliai o hynny:

"Rhaid i Lywodraeth Cymru a'r diwydiant ffermio weithio gyda'i gilydd i roi sylw i, a datrys, y materion yn ymwneud â'r rheol ar wahardd symud 6 niwrnod. Rhaid ystyried pob dewis, gan gynnwys model adroddiad Macdonald ar gyfleusterau gwahanu ac ynysu, symudiadau rhwng ffermydd a dull Llywodraeth yr Alban. Rhaid i'r atebion ganiatáu symudiad trawsffiniol effeithlon ac mae'n rhaid i ffermwyr fedru eu deall yn hawdd."

Ym mis Mai 2015, cytunodd y Dirprwy Weinidog Ffermio a Bwyd a'r Gweinidog Adnoddau Naturiol i gyflwyno esemptiad i'r gwaharddiad symud 6 niwrnod ar gyfer gwartheg, defaid a geifr ar ffermydd a oedd yn defnyddio Unedau Cwarantîn cymeradwy. Defnyddiwyd achos busnes yn sail ar gyfer y penderfyniad. Asesai'r achos busnes y manteision, y costau a'r risgiau'n gysylltiedig â'r gwahanol opsiynau ar gyfer darparu Unedau Cwarantîn. Mae Llywodraeth Cymru wedi bod yn cydweithio'n agos a'r diwydiant, drwy'r Grŵp Cynghori ar Adnabod Da Byw, y Grŵp Gorchwyl a Gorffen a Wahardd Symud, ac fe gynhaliwyd cyfres o weithdai ym mis Medi 2015 ar gynigion am Unedau Cwarantîn. Daeth ymgynghoriad cyhoeddus ar gyflwyno Unedau Cwarantîn i ben ym mis Chwefror 2016.

Bydd y trefniadau newydd yn symleiddio'r gyfundrefn gwaharddiadau symud drwy gyflwyno esemptiad cyffredinol ar gyfer Unedau Cwarantîn i ddisodli esemptiadau cymhleth ar gyfer Unedau Ynysu ac Awdurdodau Meddiannaeth Unigol. Bydd Unedau Cwarantîn hefyd yn rhoi mwy o hyblygrwydd i ffermwyr ond hefyd yn fodd i gadw rheolaeth ar symudiadau anifeiliaid er mwyn helpu i atal clefydau rhag lledu.

Beth rydym am ei wneud?

Y cerrig milltir darparu allweddol ar gyfer 2016/17 yw:

- Yn amodol ar gymeradwyaeth y Gweinidogion, cydweithio â rhanddeiliaid a phartneriaid darparu i weithredu Unedau Cwarantîn yng Nghymru, erbyn diwedd mis Rhagfyr 2016
- Diwygio'r Gorchymyn Rheoli Clefydau (Cymru) 2003 a'r Trwyddedau Symud Cyffredinol i adlewyrchu'r trefniadau newydd
- Cyfathrebu â'r diwydiant ynghylch y trefniadau newydd.

Sut y byddwn yn monitro cynnydd – beth yw'r sail dystiolaeth?

Caiff cynnydd ei fonitro drwy Grŵp Cynghori ar Adnabod Da Byw a thrwy waith monitro cyffredinol yr Adroddiad Hwyluso'r Drefn.

Beth yw'r canlyniadau rydym am eu cyflawni?

Bydd hyn yn cyfrannu at yr holl ganlyniadau strategol yn Fframwaith Cymru ar Iechyd a Lles Anifeiliaid.

Ble y gallwch gael rhagor o wybodaeth?

Hwyluso'r Drefn

www.gov.wales/topics/environmentcountryside/farmingandcountryside/farming/workingsmarter/?skip=1&lang=cy

Trwyddedau Symud Cyffredinol

www.gov.wales/topics/environmentcountryside/ahw/farmanimaltracing/general-movement-licences/?skip=1&lang=cy

Canlyniadau'r Ymgynghoriad ar Gyflwyno Unedau Cwarantîn

www.gov.wales/consultations/environmentandcountryside/consultation-six-day-standstill-quarantine-units/?skip=1&lang=cy

Perchnogaeth Gyfrifol

Beth yw hyn a pham mae angen gweithredu?

Mae'r ffordd yr ydym yn trin anifeiliaid yn adlewyrchiad pwysig o werthoedd ein cymdeithas. Ers gweithredu Deddf Lles Anifeiliaid 2006, mae Llywodraeth Cymru wedi bod yn datblygu polisiau i hyrwyddo lles a pherchnogaeth gyfrifol ar anifeiliaid. Dros yr ychydig flynyddoedd diwethaf, cyflwynwyd deddfwriaeth a anelai i godi safonau lles cŵn yng Nghymru. Mae'r rhain yn cynnwys:

- Rheoliadau Tocio Cynffonnau Cŵn Gwaith (Cymru) 2007
- Rheoliadau Lles Anifeiliaid (Coleri Electronig) (Cymru) 2010
- Rheoliadau Lles Anifeiliaid (Bridio Cŵn) (Cymru) 2014
- Rheoliadau Microsglodynnu Cŵn (Cymru) 2015

Yn 2015, cyhoeddodd Llywodraeth Cymru hefyd y byddai'r RSPCA yn arwain Adolygiad o Berchnogaeth Gyfrifol ar Gŵn.

Drwy fod yn gyfrifol am anifail, mae ceidwad yn lleihau'r risg o broblemau iechyd a les a hefyd yn diogelu'r cyhoedd. Ni ellir sicrhau perchnogaeth gyfrifol mewn seilo, ac mae angen ymgysylltu ar draws sawl maes oddi mewn ac oddi allan i Lywodraeth Cymru, gan gynnwys y proffesiwn milfeddygol, iechyd, addysg, tai ac unigolion sy'n berchen ar anifeiliaid.

Beth rydym am ei wneud?

Y cerrig milltir darparu allweddol ar gyfer 2016/17 yw:

- Ystyried argymhellion Adolygiad RSPCA o Berchnogaeth Gyfrifol ar Gŵn yng Nghymru
- Ymgysylltu ag adrannau ar draws Llywodraeth Cymru a phartneriaid allanol i ddatblygu cynllun i hyrwyddo perchnogaeth gyfrifol ar anifeiliaid anwes, da byw ac anifeiliaid eraill mewn caethiwed ledled Cymru.

Sut y byddwn yn monitro cynnydd – beth yw'r sail dystiolaeth?

Caiff cynnydd ei fonitro'n fisol, gan gynnal adolygiad ffurfiol ar ôl chwe mis i gyd-daro ac adolygiad Canol Blwyddyn y Cynllun Gweithredu. Cytunir ar y camau nesaf bryd hynny.

Beth yw'r canlyniadau rydym am eu cyflawni?

Bydd hyn yn cyfrannu at y canlyniad strategol bod gan anifeiliaid yng Nghymru ansawdd bywyd da.

Ble y gallwch gael rhagor o wybodaeth?

www.gov.wales/topics/environmentcountryside/ahw/animalwelfare/?skip=1&lang=cy



Salmonela

Beth yw hyn a pham mae angen gweithredu?

Ceir mwy na 2,500 o wahanol fathau o bacteria salmonela. Mae'r rhain yn byw yn narnau treulio anifeiliaid dof a gwyllt, gan gynnwys cywion ieir, gwartheg a moch. Mae salmonela yn gallu achosi gwenwyn bwyd. Gall bwydydd fel wyau, cyw iâr, porc a chynnyrch llaeth gynnwys mathau o salmonela. Yn ôl Rheoliad Milheintiau'r Undeb Ewropeaidd (UE) (CE) Rhif 2160/2003, mae'n ofynnol i Aelod-wladwriaethau gymryd camau effeithiol i ganfod a rheoli salmonelâu sydd yn bwysig o ran iechyd y cyhoedd mewn rhywogaethau penodol o anifeiliaid ym mhob cam cynhyrchu perthnasol. Mae Cynlluniau Rheoli Cenedlaethol wedi'u sefydlu i ddiogelu iechyd dynol, drwy gyflawni targedau cytunedig drwy raglenni 3 blynedd archwiliadwy. Mae'r rhain ar waith ar hyn o bryd ar gyfer dofednod (heidiau bridio o Gallus gallu, ieir dodwy, ieir bwyta a thyrçiod). Prin iawn yw'r achosion o'r clefydau hyn ar y cyfan. Mae amrywiaeth o weithgareddau ar waith, sydd yn cynnwys cadw gwylidwriaeth, profi a rheolaethau, sydd naill ai'n atal clefydau endemig neu'n fodd i'w hadnabod. Lle ceir achosion, mae gweithdrefnau ar waith i gyfyngu ar ledaeniad y clefyd a'i reoli.

Beth rydym am ei wneud?

Y cerrig milltir darparu allweddol ar gyfer 2016/17 yw:

- Ymateb effeithiol ac amserol i unrhyw achos o glefyd hysbysadwy neu dorri rheolau honedig yng nghyswllt y trefniadau profi a nodwyd yn y Cynlluniau Rheoli Cenedlaethol
- Gweithio gyda phartneriaid darparu i fonitro ac adolygu gwasanaethau i sicrhau eu bod yn parhau i ddiwallu anghenion.

Sut y byddwn yn monitro cynnydd – beth yw'r sail dystiolaeth?

Mae'r adroddiadau canlynol ar gael:

- Salmonella in livestock production in Great Britain, 2013 www.gov.uk/government/statistics/salmonella-in-livestock-production-in-great-britain-2013

“Yn gweithio i ofalu am ddiogelwch y bwyd rydym yn ei fwyta”

- Adroddiad Milheintiau Blyneddol y DU. www.gov.uk/government/collections/zoonoses-reports
- Data Iechyd Cyhoeddus misol ar heintiau Salmonela infections www.wales.nhs.uk/sites3/page.cfm?orgid=457&pid=27920

Beth yw'r canlyniadau rydym am eu cyflawni?

Bydd hyn yn cyfrannu at lwyddiant pob un o'r canlyniadau strategol yn Fframwaith Cymru ar Iechyd a Lles Anifeiliaid, yn enwedig: Mae gan Gymru anifeiliaid iach a chynhyrchiol; Mae pobl yn ymddiried yn y dull o gynhyrchu bwyd ac o ddiogelu iechyd y cyhoedd, ac mae ganddynt hyder yn y dull hwnnw. Mae gan Gymru economi wledig ffyniannus.

Ble y gallwch gael rhagor o wybodaeth?

www.gov.wales/topics/environmentcountryside/ahw/disease/salmonella/?skip=1&lang=cy



Enseffalopathiau Sbyngffurf Trosglwyddadwy – Enseffalopathi Sbyngffurf Buchol (BSE)

Beth yw hyn a pham mae angen gweithredu?

BSE mewn Gwartheg – Clefydau ymenyddol angheuol yw Enseffalopathiau Sbyngffurf Trosglwyddadwy (TSEs), y mae amrywiaeth o rywogaethau'n dioddef ohonynt. Y clefyd mwyaf cyffredin o'u plith yw BSE (Enseffalopathi Sbyngffurf Buchol) mewn gwartheg. Yn ôl Rheoliad Rhif 999/2001 y CE, mae'n ofynnol i Aelod-wladwriaethau weithredu rheolau er mwyn atal, rheoli a dileu TSEs. Mae rheolaethau BSE yn diogelu iechyd anifeiliaid a'r cyhoedd. Mae angen cynnal rheolaethau a phroffion TSE seiliedig ar risg, a pharhau i leihau'r nifer blynyddol o achosion BSE newydd, gyda'r amcan o ddileu'r clefyd. Mae'n rhaid i'r rheolaethau fod yn gymesur â'r risg, ac mae'r achosion o'r clefydau hyn yn brin iawn ar y cyfan.

BSE mewn Defaid – ni chanfuwyd unrhyw achos o BSE mewn diadell o ddefaid yn y DU erioed. Fodd bynnag, bwytaodd rhai defaid yr un bwyd (blawd cig ac esgyrn) ag a roddodd BSE i wartheg, yn ôl pob tebyg, ac mae ymchwil mewn labordai wedi dangos y gall defaid gael eu heintio â BSE yn artiffisial. Ceir risg felly fod BSE yn bodoli mewn defaid, ac fe weithredir rheolaethau Deunydd Risg Penodedig rhag ofn. Mae'r Asiantaeth Safonau Bwyd yn parhau i fabwysiadu ymagwedd ragofalus ac yn argymhell y dylid gweithredu mesurau rhagofalus a chymesur i ddiogelu'r cyhoedd rhag y risg bosibl o BSE mewn defaid.



“Mae gan gymru anifeiliaid cynhyrchiol iach”

Beth rydym am ei wneud?

Y cerrig milltir darparu allweddol ar gyfer 2016/17 yw:

- Drafftio ac ymgynghori ar reoliadau TSE cyfunol i Gymru, fydd yn dirymu ac yn disodli Rheoliadau 2008
- Ymateb yn effeithiol ac yn amserol i unrhyw achos o glefyd hysbysadwy
- Parhau i weithio gyda phartneriaid darparu i fonitro ac adolygu gwasanaethau i sicrhau eu bod yn parhau i ddiwallu anghenion.

Sut y byddwn yn monitro cynnydd – beth yw'r sail dystiolaeth?

Cyhoeddir ystadegau gan yr Asiantaeth Iechyd Anifeiliaid a Phlanhigion ar waith gwylidwriaeth clefydau yng nghyswllt Enseffalopathiau Sbyngffurf Trosglwyddadwy.

www.gov.uk/government/statistics/active-tse-surveillance-statistics

www.gov.uk/government/statistics/cattle-tse-surveillance-statistics

Beth yw'r canlyniadau rydym am eu cyflawni?

Bydd hyn yn cyfrannu at lwyddiant pob un o'r canlyniadau strategol yn Fframwaith Cymru ar Iechyd a Lles Anifeiliaid, yn enwedig: Mae gan Gymru anifeiliaid iach a chynhyrchiol; mae pobl yn ymddiried yn y dull o gynhyrchu bwyd ac o ddiogelu iechyd y cyhoedd, ac mae ganddynt hyder yn y dull hwnnw; mae gan Gymru economi wledig ffyniannus.

Ble y gallwch gael rhagor o wybodaeth?

www.gov.wales/topics/environmentcountryside/ahw/disease/bovinespongiformencephalopathy/bse-in-sheep/?skip=1&lang=cy

Enseffalopathïau Sbyngffurf Trosglwyddadwy – Clefyd y Crafu

Beth yw hyn a pham mae angen gweithredu?

Clefydau ymenyddol angheuol a ddioddefir gan amrywiaeth o rywogaethau yw **Enseffalopathïau Sbyngffurf Trosglwyddadwy (TSEs)**.

Clefyd y Crafu yw un o'r clefydau hynny, a geir mewn defaid a geifr. Yn sgil Rheoliad CE Rhif 99/2001, mae'n ofynnol i Aelod-wladwriaethau weithredu rheolau er mwyn atal, rheoli a dileu TSEs. Diogelu iechyd yr anifail y mae'r rheolaethau ar Glefyd y Crafu yn ei wneud yn bennaf, oherwydd ni ystyrir bod y clefyd yn gallu cael i drosglwyddo i fodau dynol.

Mae **clefyd y crafu clasurol** wedi cael ei adnabod yn niadellau'r DU ers dros ddwy ganrif a hanner. Daeth Clefyd y Crafu yn glefyd hysbysadwy am y tro cyntaf yn 1993, a hynny i ddibenion masnachu rhwng cymunedau'r UE. Mae'n trosglwyddo'n naturiol rhwng unigolion sydd yn agored i'r clefyd am resymau genetegol, yn enwedig wrth eni wŷyn/geifr, a gall yr haint barhau yn yr amgylchedd. Cyfrifir bod nifer yr achosion o Glefyd y Crafu clasurol mewn defaid ym Mhrydain wedi gostwng 40% rhwng 2003 a 2007. Ystyrir bod geifr yn gyffredinol yn fwy agored i Glefyd y Crafu clasurol.

Canfuwyd **clefyd y crafu annodweddiadol** am y tro cyntaf mewn diadell o ddefaid yn y DU drwy raglen gwylidwriaeth weithredol yr UE, a gychwynwyd yn 2002. Mae'n ymddangos nad yw'r clefyd yn trosglwyddo'n dda neu nad yw'n trosglwyddo'n naturiol, a gallai fod yn achlysurol. Mae angen cynnal rheolaethau a phroffion TSE seiliedig ar risg, a pharhau i leihau'r nifer blynyddol o achosion TSE newydd, gyda'r amcan o ddileu'r clefyd. Mae'n rhaid i reolaethau fod yn gymesur â'r risg.

Beth rydym am ei wneud?

Y cerrig milltir darparu allweddol ar gyfer 2016/17 yw:

- Drafftio ac ymgynghori ar reoliadau TSE cyfunol i Gymru, fydd yn dirymu ac yn disodli Rheoliadau 2008
- ymateb effeithiol ac amserol i unrhyw achos o glefyd hysbysadwy, a gweithredu a chadw at ofynion y Cynllun Gorfodol ar gyfer Diadellau Clefyd y Crafu, lle bo angen

- Gweithio gyda phartneriaid darparu i fonitro ac adolygu gwasanaethau i sicrhau eu bod yn parhau i ddiwallu anghenion.

Sut y byddwn yn monitro cynnydd – beth yw'r sail dystiolaeth?

Cyhoeddir ystadegau gan yr Asiantaeth Iechyd Anifeiliaid a Phlanhigion ar waith gwylidwriaeth Enseffalopathïau Sbyngffurf Trosglwyddadwy.

www.gov.uk/government/statistics/active-tse-surveillance-statistics

www.gov.uk/government/statistics/cattle-tse-surveillance-statistics

Beth yw'r canlyniadau rydym am eu cyflawni?

Bydd hyn yn cyfrannu at lwyddiant pob un o'r canlyniadau strategol yn Fframwaith Cymru ar Iechyd a Lles Anifeiliaid, yn enwedig: Mae gan Gymru anifeiliaid iach a chynhyrchiol; mae pobl yn ymddiried yn y dull o gynhyrchu bwyd ac o ddiogelu iechyd y cyhoedd, ac mae ganddynt hyder yn y dull hwnnw; mae gan Gymru economi wledig ffyniannus.

Ble y gallwch gael rhagor o wybodaeth?

www.gov.wales/topics/environmentcountryside/ahw/disease/scrapie/?skip=1&lang=cy



Adolygiad Gwyliadwriaeth a Labordai

Beth yw hyn a pham mae angen gweithredu?

Pwrpas gwyliadwriaeth yw monitro tueddiadau yng nghlefydau anifeiliaid a rhoi rhybudd cynnar o unrhyw glefydau newydd ac egsotig. Drwy ganfod clefydau'n brydlon, bydd modd gwneud penderfyniadau amserol a phriodol i sicrhau diogelwch bwyd, iechyd pobl ac anifeiliaid, lles anifeiliaid a'r amgylchedd. Mae angen gwyliadwriaeth hefyd er mwyn cynnal neu sicrhau rhyddid ffurfiol rhag y clefyd i ddibenion masnachu da byw a chynnyrch anifeiliaid yn rhyngwladol. Ariennir gwyliadwriaeth sganio gan Defra ar sail Cymru a Lloegr, gan nad yw'r cyllidebau perthnasol wedi'u datganoli ar hyn o bryd.

Yn 2014, cyflwynodd yr Asiantaeth Iechyd Anifeiliaid a Phlanhigion (APHA) fodel newydd yng Nghymru a Lloegr ar gyfer gwyliadwriaeth sganio. Mae Canolfan Ymchwil Filfeddygol APHA yng Nghaerfyrddin yn cael ei ddatblygu fel canolfan sydd yn arbenigo mewn methodoleg gwyliadwriaeth gwartheg a defaid ar gyfer systemau da byw helaeth. Mae Iechyd Da, consortiwm o bractisau milfeddygol yng Nghymru, gan weithio mewn partneriaeth â Phrifysgol Aberystwyth, wedi sefydlu Canolfan Wyddoniaeth Filfeddygol Cymru i ddarparu gwasanaethau archwilio post mortem arbenigol. Mae gwasanaeth casglu carcasu wedi'i gymorthdal hefyd wedi'i sefydlu i wasanaethu Cymru, er mwyn gwella mynediad ffermwyr Cymru at gyfleusterau archwilio post mortem. Nid yw rhai o argymhellion y model wedi cael eu gweithredu'n llawn eto, fel y system TG ar gyfer monitro cynnydd samplau labordy, ac mae swyddogion yn parhau i weithio gydag APHA.

Mae Llywodraeth Cymru wedi bod yn gweithio gydag APHA i ganfod cyfleoedd i wella seilwaith milfeddygol Cymru. Arweiniodd hyn at gyflwyno profion interfferon gama yng Nghaerfyrddin, ac mae trafodaethau'n parhau er mwyn gweld a ellid cyflwyno gwasanaethau profion labordy eraill o ganlyniad i adolygiad APHA o'i rhwydwaith gwasanaethau labordy.

Cyflwynwyd strategaeth gwyliadwriaeth Prydain yn wreiddiol yn 2003, ac fe'i hailgyhoeddwyd yn 2010 yn dilyn adolygiad. Bydd Llywodraeth Cymru yn gweithio gyda gweinyddiaethau eraill Prydain i ddatblygu Fframwaith i ddisodli'r strategaeth gyfredol.

Beth rydym am ei wneud?

Y cerrig milltir darparu allweddol ar gyfer 2016/17 yw:

- Cyhoeddi fframwaith gwyliadwriaeth newydd
- Ceisio manteision i Gymru yn sgil adolygiad APHA o'i rhwydwaith o labordai
- Parhau i weithio gydag APHA ar ddatblygiad parhaus eu Canolfan Arbenigedd yng Nghaerfyrddin.

Sut y byddwn yn monitro cynnydd – beth yw'r sail dystiolaeth?

Caiff cynnydd ei fonitro drwy gyfarfodydd rheolaidd ag APHA.

Mae'r Bwrdd Llywodraethu Gwyliadwriaeth Iechyd Anifeiliaid yn gyfrifol am wyliadwriaeth sganio iechyd anifeiliaid yng Nghymru a Lloegr, a bydd yn rhoi cyngor strategol ynghylch gwyliadwriaeth iechyd anifeiliaid i Lywodraeth Cymru drwy Grŵp Fframwaith Cymru ar Iechyd a Lles Anifeiliaid.

Beth yw'r canlyniadau rydym am eu cyflawni?

Bydd hyn yn cyfrannu at bob un o'r canlyniadau strategol yn Fframwaith Cymru ar Iechyd a Lles Anifeiliaid.

Ble y gallwch gael rhagor o wybodaeth?

Ble y gallwch gael rhagor o wybodaeth www.ahvla.defra.gov.uk/vet-gateway/surveillance/reports.htm

Bwrdd Llywodraethu Gwyliadwriaeth Iechyd Anifeiliaid www.gov.uk/government/groups/animal-health-surveillance-governance-board

Lles Anifeiliaid Adeg eu Lladd

Beth yw hyn a pham mae angen gweithredu?

Ni ddylai anifeiliaid brofi unrhyw boen, gofid neu ddiodefaint diangen wrth eu lladd, ac wrth gyflawni gweithgareddau cysylltiedig. Mae Rheoliadau Lles Anifeiliaid Adeg eu Lladd (Cymru) 2014 (WATOK) a Rheoliadau Lles Anifeiliaid Adeg eu Lladd (Diwygiadau Canlyniadol) (Cymru) 2014 yn gweithredu Rheoliad Cyngor (CE) Rhif 1009/2009 yng Nghymru. Mae'n rhaid sicrhau bod y gweithdrefnau a gyflawnir yn effeithiol ac yn gyson ym mhob lladd-dy, ac ymdriniaeth ag unrhyw achos o dorri gweithdrefnau. Mae cynnal hyder prynwyr yn amcan allweddol yn dilyn adroddiadau yn y cyfryngau ynghylch lles anifeiliaid adeg eu lladd, yn enwedig ar ôl cyhoeddi achosion lle na fodlonwyd safonau lles yng nghyfyngau'r DU. Mae angen gwella'r darpariaethau sydd ar waith ar gyfer gofynion lles anifeiliaid wrth eu cludo i'r lladd-dy, ac yn ystod gweithgareddau sydd yn gysylltiedig â lladd.

Beth rydym am ei wneud?

Y cerrig milltir darparu allweddol ar gyfer 2016/17 yw:

- Adolygu'r adroddiad a luniwyd gan y Grŵp Gorchwyl a Gorffen TCC i asesu'r angen am system ymarferol o TCC mewn lladd-dai, a'r posibilrwydd o system o'r fath
- Drwy gynnal trafodaethau ag Awdurdodau Lleol, yr Asiantaeth Iechyd Anifeiliaid a Phlanhigion (APHA), gweithio i wella'r data a gyflwynir i Lywodraeth Cymru wrth adrodd. Bydd hynny'n gwella'r dystiolaeth a gesglir ynghylch achosion o ddiffyg cydymffurfio â'r gofynion o ran lles anifeiliaid sy'n cael eu cludo i ladd-dai
- Cydweithio â Phenaethiaid Safonau Masnach Cymru i ddatblygu a sefydlu ffordd wahanol o gyflawni gwaith gorfodi iechyd a lles anifeiliaid allweddol ar draws yr holl Awdurdodau Lleol drwy greu Cynllun Cyflawni Gorfodi
- Cydweithio â Llywodraeth y DU i gyfrannu at ddatblygiadau'r Comisiwn Ewropeaidd yn dilyn astudiaeth defnyddwyr y CE o'r modd y mae lles anifeiliaid yn dylanwadu ar benderfyniadau wrth brynu.

Sut y byddwn yn monitro cynnydd – beth yw'r sail dystiolaeth?

Mae'r Asiantaeth Safonau Bwyd yn darparu ac yn monitro darpariaethau lles mewn lladd-dai yng Nghymru drwy roi adroddiadau misol i Lywodraeth Cymru ar les anifeiliaid mewn lladd-dai yng Nghymru.

Mae'r ASB yn cyhoeddi ei arolwg o les anifeiliaid mewn lladd-dai.

www.food.gov.uk/news-updates/news/2015/13501/animal-welfare-survey-of-slaughterhouses-published

Mae APHA yn sicrhau ac yn monitro lles anifeiliaid fferm ar ran Llywodraeth Cymru. Y mae'n cyhoeddi ystadegau ar nifer yr archwiliadau lles anifeiliaid a gynhelir ar ffermydd ym Mhrydain.

www.gov.uk/government/statistics/animal-welfare-inspections-on-farm

Beth yw'r canlyniadau rydym am eu cyflawni?

Bydd hyn yn cyfrannu at y canlyniad strategol bod gan anifeiliaid yng Nghymru ansawdd bywyd da.

Ble y gallwch gael rhagor o wybodaeth?

www.gov.wales/topics/environmentcountryside/ahw/animalwelfare/livestockwelfare/welfare-of-animals-at-time-of-killing/?skip=1&lang=cy

Yr Asiantaeth Iechyd Anifeiliaid a Phlanhigion (APHA) – Gwasanaethau'r Dyfodol

APHA yw asiantaeth weithredol Defra ond y mae hefyd yn gweithredu ar ran Llywodraethau Cymru a'r Alban. Mae cyfrifoldebau APHA yn cynnwys helpu i ddiogelu iechyd a lles anifeiliaid; diogelu iechyd y cyhoedd; a gwella diogelwch bwyd. Mae'r ystod o swyddogaethau a weithredir gan APHA ledled Prydain yn cynnwys:

- Ymchwil ac ymgynghori
- Gwyliadwriaeth a rheoli rheolaethau clefydau, gan gynnwys rheolaethau mewnforio ac allforio
- Archwiliadau lles ar ffermydd ac wrth gludo anifeiliaid
- Diogelu cyflenwad bwyd y genedl drwy gynnal archwiliadau marchnata wyau
- Diogelu CITES (Confensiwn ar Fasnach Ryngwladol Rhywogaethau sydd mewn Perygl)
- Cefnogi a hwyluso masnach ryngwladol
- Gweithredu fel y labordy cyfeirio cenedlaethol, Ewropeaidd a rhyngwladol ar gyfer amryw o glefydau egsotig a milheintiol hysbysadwy.

I gefnogi Llywodraeth Cymru, mae APHA yn cyflawni'r rhan fwyaf o bolisi iechyd a lles anifeiliaid Cymru, gan gynnwys materion â blaenoriaeth, fel:

- Hyrwyddo safonau iechyd a lles anifeiliaid uwch
- Cyflawni'r Rhaglen Dileu TB
- Sicrhau diwydiannau ffermio, bwyd a physgod cynaliadwy
- Adolygu a phrofi cynlluniau wrth gefn ar gyfer argyfyngau'n gysylltiedig â chlefydau anifeiliaid.

"Cymru iachach"

Cafodd cyfran sylweddol o'r gyllideb i gynnal gweithgarwch APHA yng Nghymru ei datganoli i Lywodraeth Cymru ym mis Ebrill 2011.

Mae a wnelo hyn yn bennaf â gweithredu gwasanaethau maes. Mae Defra yn parhau i ddal mwyafrif y cyllidebau gwyliadwriaeth ar ran y Gweinyddiaethau Datganoledig. Mae gwaith yn parhau rhwng Gweinyddiaethau Prydain er mwyn datblygu opsiynau ar gyfer datganoli gweddill y cyllidebau sydd yn gysylltiedig â gwasanaethau APHA. Byddai cynigion sydd yn codi o'r gwaith hwn yn cael eu cyflwyno i'w hystyried gan Weinidogion perthnasol Prydain.

Sefydlwyd Gweithgor yn 2015 i bwysu a mesur y trefniadau sydd ar waith rhwng Gweinyddiaethau Prydain Fawr a'r APHA gyda golwg ar wella'r drefn lywodraethu, tryloywder ariannol a ffyrdd o weithio yn gyffredinol. Penllanw hyn oedd cytundeb i APHA barhau i weithredu ar ran Llywodraeth Cymru drwy gyflenwi gwasanaethau iechyd a lles anifeiliaid dros y tair blynedd nesaf. Fodd bynnag, er mwyn ceisio gweithio mewn modd mwy effeithlon ac effeithiol, ac er mwyn gwella ansawdd y ddarpariaeth, mae gwaith ar y gweill i ystyried cyfleoedd pellach i wella gwasanaethau iechyd a lles anifeiliaid yng Nghymru, yn ogystal â chydwasanaethau a weithredir ar draws Prydain.

Yr Asiantaeth Iechyd Anifeiliaid a Phlanhigion (APHA) – Adolygiad o'r Costau am y Gwasanaethau a Ddarperir gan APHA

Mae gwaith yn mynd rhagddo i werthuso a fyddai'n briodol codi tâl ar fusnesau sydd yn elwa ar wasanaethau APHA. Nid yw'r taliadau am rai gwasanaethau wedi cael eu diweddaru ers tro, ac nid ydynt yn adlewyrchu cost lawn y gwasanaeth. Mae swyddogion o bob Gweinyddiaeth Llywodraeth yn gweithio gydag APHA i adolygu taliadau. Bydd angen cytundeb Gweinidogion o bob un o'r tair gweinyddiaeth ar gyfer hyn.

Mae Prosiect Codi Tâl APHA yn cael ei gynnal ar hyn o bryd mewn dau gam. Mae Cam 1 (C1) yn trafod meysydd lle mae APHA eisoes yn codi tâl am wasanaethau. Fodd bynnag, nid oedd taliadau wedi cael eu diweddaru ers cryn amser, ac nid oeddent mwyach yn adennill costau'n llawn. Bydd Cam 2 (C2) yn cyflwyno taliadau newydd am wasanaethau presennol.

Drwy 2016/17 bydd swyddogion Llywodraeth Cymru yn parhau i weithio gyda chydweithwyr yn APHA ac yng Ngweinyddiaethau eraill Llywodraeth Prydain er mwyn sicrhau dull cydgysylltiedig ar draws Prydain.

Cyfraith Iechyd Anifeiliaid yr UE

Ar 6 Mai 2013, cyhoeddodd y Comisiwn Ewropeaidd becyn o gynigion deddfwriaethol ('Smarter Rules for Safer Food') gyda'r nod o atgyfnerthu safonau ar hyd yr holl gadwyn bwyd-amaeth. Nod y gwaith hwn yw sefydlu fframwaith syml a chyfun wedi'i reoleiddio sydd yn pennu amcanion, cwmpas ac egwyddorion ymyraethau rheoleiddio ar sail llywodraethu da a chydymffurfiaeth â safonau rhyngwladol.

Bydd Llywodraeth Cymru'n ymgysylltu â DEFRA a gweinyddiaethau eraill y DU i asesu effaith canlyniad Refferendwm yr UE ar y gwaith hwn.



Adran 4: Rhoi'r wybodaeth ddiweddaraf i chi

Ymunwch â'n Rhwydweithiau Partneriaeth

Mae gwaith partneriaeth a chynyddu'r gwaith a gyflawnir ar y cyd â rhanddeiliaid yn elfen hollbwysig wrth weithredu'r Fframwaith hwn. I gael y newyddion a'r wybodaeth ddiweddaraf yn uniongyrchol am gyfleoedd i gymryd rhan, gallwch gofrestru ar ein cronfa ddata rhanddeiliaid i ddangos diddordeb.

Llenwch y ffurflen gofrestru yn: www.llyw.cymru/ahwfframwaith

Os hoffech gael copi caled o'r ffurflen gofrestru, cysylltwch â ni drwy ddefnyddio'r manylion isod.

Ewch i'n Gwefan

Cewch yr wybodaeth ddiweddaraf am y Fframwaith a Grŵp Fframwaith Cymru ar Iechyd a Lles Anifeiliaid yn: www.llyw.cymru/ahwfframwaith

Dilynwch ni ar Twitter

@CVOWales

Cysylltu â ni

Anfonwch e-bost atom yn: WAHFG@Cymru.gsi.gov.uk

Neu ysgrifennwch atom yn:

Tîm Fframwaith Cymru ar Iechyd a Lles Anifeiliaid

Swyddfa'r Prif Swyddog Milfeddygol

Adeiladau Llywodraeth Cymru

Parc Cathays

Caerdydd

CF10 3NQ