



Llywodraeth Cymru
Welsh Government

YSTADEGAU, DOGFENNU

Canlyniadau arholiadau: Medi 2022 i Awst 2023 (dros dro)

Canlyniadau arholiadau allanol a gafodd eu sefyll gan ddisgyblion blwyddyn 11 neu 17 oed, sy'n cynnwys TGAU a Lefel A ar gyfer Medi 2022 i Awst 2023.

Cyhoeddwyd gyntaf: 5 Hydref 2023

Diweddarwyd ddiwethaf: 5 Hydref 2023

Cafodd y ddogfen hon ei lawrlwytho o LLYW.CYMRU, efallai nad dyma'r fersiwn mwyaf diweddar.

Ewch i <https://www.llyw.cymru/canlyniadau-arholiadau-medi-2022-i-awst-2023-dros-dro-html> i weld y fersiwn ddiweddaraf.

Gwybodaeth am [hawlfraint](#).

Cynnwys

Cyflwyniad

Newidiadau i'r broses o lunio'r ystadegau hyn

Prif bwyntiau

TGAU Disgyblion Blwyddyn 11 (Cyfnod Allweddol 4)

Disgyblion 17 oed ar ddechrau'r flwyddyn ysgol mewn Ysgolion (Chweched dosbarth)

Gwybodaeth am ansawdd a methodoleg

Manylion cyswllt

Cafodd y ddogfen hon ei lawrlwytho o LLYW.CYMRU, efallai nad dyma'r fersiwn mwyaf diweddar.

Ewch i <https://www.llyw.cymru/canlyniadau-arholiadau-medi-2022-i-awst-2023-dros-dro-html> i weld y fersiwn ddiweddaraf.

Gwybodaeth am [hawlfraint](#).

Cyflwyniad

Mae'r datganiad hwn yn adrodd ar ganlyniadau arholiadau TGAU a Safon Uwch ar gyfer disgyblion ym Mlwyddyn 11 neu 17 oed ysgolion canol, uwchradd neu arbennig a gynhelir, Unedau Cyfeirio Disgyblion (UCD) neu disgyblion a addysgir heblaw yn yr ysgol (EOTAS) neu yng Nghymru. Nid yw hyn yn cynnwys disgyblion mewn ysgolion annibynnol na Sefydliadau Addysg Bellach.

Newidiadau i'r broses o lunio'r ystadegau hyn

Ailgyflwyno prif ddangosyddion TGAU

Fel y cyhoeddwyd gan y Gweinidog Addysg a'r Gymraeg yn ei **Ddatganiad Ysgrifenedig dyddiedig 19 Ionawr 2023, bydd Llywodraeth Cymru yn ailddechrau adrodd ar ganlyniadau Cyfnod Allweddol 4 ar lefel ysgol gan ddefnyddio'r dull a fabwysiadwyd yn 2018/19**. Mae hyn yn golygu, ar gyfer blwyddyn academaidd 2022/23, bydd Llywodraeth Cymru yn cyhoeddi'r prif ddangosyddion a ganlyn: Dangosydd Capió 9 (fersiwn y mesur interim), Dangosydd Llythrennedd, Dangosydd Rhifedd, Dangosydd Gwyddoniaeth, a Dangosydd Tystysgrif Her Sgiliau Bagloriaeth Cymru, i gyd yn seiliedig ar sgôr pwyntiau (Gweler **ansawdd a methodoleg** isod am fwy o fanylion). Bydd hyn am gyfnod interim, gan ddechrau gyda data canlyniadau o flwyddyn academaidd 2022/23, wrth inni fwrw ymlaen â'r gwaith o ddatblygu ecosystem wybodaeth ddiwygiedig ac, fel rhan o hynny, trefniadau adrodd ar ddata canlyniadau cymwysterau yn y dyfodol.

Mae'r dadansoddiad o'r canlyniadau a gyflwynwyd yn y datganiad hwn yn seiliedig ar ganlyniadau TGAU blwyddyn 11 a Safon Uwch 17 oed ar gyfer disgyblion mewn ysgolion a gynhelir, Unedau Cyfeirio Disgyblion (UCD) a disgyblion a Addysgir heblaw yn yr Ysgol (EOTAS) yng Nghymru (ac eithrio

Cafodd y ddogfen hon ei lawrlwytho o LLYW.CYMRU, efallai nad dyma'r fersiwn mwyaf diweddar.

Evch i <https://www.llyw.cymru/canlyniadau-arholiadau-medi-2022-i-awst-2023-dros-dro-html> i weld y fersiwn ddiweddaraf.

Gwybodaeth am [hawlfraint](#).

Sefydliadau Addysg Bellach ac ysgolion annibynnol).

Mae'r dadansoddiad o'r canlyniadau a gyflwynwyd yn y datganiad hwn yn seiliedig ar ganlyniadau TGAU blwyddyn 11 a 17 oed Safon Uwch ar gyfer disgyblion mewn ysgolion a gynhelir, Unedau Cyfeirio Disgyblion (PRU) a disgyblion a Addysgir heblaw yn yr Ysgol (EOTAS) yng Nghymru (ac eithrio Sefydliadau Addysg Bellach ac ysgolion annibynnol) sy'n debyg i wybodaeth a ryddhawyd gan [Gymwysterau Cymru](#) a'r [Cyd-ganolfan Cymwysterau \(JCQ\)](#) (gweler [ansawdd a methodoleg](#)) isod ar y sylw).

Graddau a aseswyd gan ganolfannau

Roedd cyfnod arholiadau 2021/22 a 2022/23 yn flwyddyn drosiannol, lle dychwelwyd cymwysterau perthnasol disgyblion Cymru i arholiad ysgrifenedig. Nid oedd hwn yn ddychweliad cyflawn i arholiadau cyn-bandemig. I ddigolledu am unrhyw darfu ar amserlen yr ysgol, rhoddwyd dewis ehangach o gwestiynau o'r maes llafur i ddisgyblion a safodd arholiadau yn 2021/22, gyda Cymwysterau Cymru yn gosod canlyniadau hanner ffordd yn fras rhwng 2018/19 (y tro diwethaf i arholiadau gael eu sefyll) a chanlyniadau 2020/21. Wrth i ni symud yn ôl i drefniadau asesu cyn y pandemig, arhosodd rhywfaint o gefnogaeth ar waith ar gyfer dysgwyr a safodd arholiadau yn 2022/23. Roedd y gefnogaeth hon ar ffurf gwybodaeth ymlaen llaw ac yn ddull cefnogol o raddio. Yn 2022/23 gosododd Cymwysterau Cymru y canlyniadau ar lefel genedlaethol yn fras hanner ffordd rhwng canlyniadau 2018/19 a 2021/22.

Dyfarnwyd graddau i ddisgyblion y dyfarnwyd cymhwyster iddynt yn ystod cyfnodau haf 2020 a 2021 yn seiliedig ar radd a bennwyd gan y ganolfan neu fodel [gradd a aseswyd gan y ganolfan](#). Pennwyd graddau gan ysgolion yn seiliedig ar eu hasesiad o waith dysgwyr, gan ddefnyddio ystod o dystiolaeth (gan gynnwys asesiadau heblaw arholiad, ffug arholiadau, a gwaith dosbarth).

Oherwydd y trefniadau arholi amrywiol sydd ar waith ers 2018/19, rhaid bod yn

Cafodd y ddogfen hon ei lawrlwytho o LLYW.CYMRU, efallai nad dyma'r fersiwn mwyaf diweddar.

Evch i <https://www.llyw.cymru/canlyniadau-arholiadau-medi-2022-i-awst-2023-dros-dro-html> i weld y fersiwn ddiweddaraf.

Gwybodaeth am [hawlfraint](#).

ofalus wrth gymharu canlyniadau rhwng blynyddoedd dilynol.

Dosbarthiad Graddau TGAU

Mae'r gwerthoedd yn y graffiau a'r ffigurau yn y datganiad hwn yn dangos canran y cofrestriadau a ddyfarnwyd ar bob gradd unigol, wedi'u dadansoddi yn ôl nodweddion dethol disgyblion. Er enghraifft, yn Ffigur 7, mae'r bar glas golau cyntaf ar y chwith (gwerth 11.2 y cant) yn cynrychioli nifer y graddau A * a ddyfarnwyd yn 2018/19 fel canran o'r holl gofrestriadau yn 2018/19.

Mae'r dosbarthiadau gradd hyn yn caniatáu i'r canlyniadau gael eu holi ar lefel fwy manwl a dangos canlyniadau ar yr ystodau gallu uchaf ac isaf. Darperir dosbarthiadau gradd ar gyfer Cyfnod Allweddol 4 yn y tablau atodol hefyd.

Prif bwyntiau

TGAU, Disgyblion Blwyddyn 11 (Cyfnod Allweddol 4)

- Yn 2022/23 y dangosydd cyfartalog capio 9 (fersiwn mesurau interim) oedd 356.5 pwynt cynnydd bach o 354.4 pwynt yn 2018/19.
- Y dangosydd cyfartalog ar gyfer Tystysgrif Her Sgiliau yw 31.6 pwynt (Ffigur 1).
- Sgoriodd disgyblion yn uchaf yn y dangosydd Llythrennedd. Y dangosydd cyfartalog ar gyfer Llythrennedd yw 39.7 pwynt, y dangosydd cyfartalog ar gyfer Rhifedd yw 37.1 pwynt a'r dangosydd cyfartalog ar gyfer Gwyddoniaeth yw 36.9 pwynt (Ffigur 2).

Mae'r canlyniadau yn ôl nodweddion dethol disgyblion yn dangos:

- sgoriodd menywod yn uwch yn y dangosydd Capio 9 (fersiwn mesur

Cafodd y ddogfen hon ei lawrlwytho o LLYW.CYMRU, efallai nad dyma'r fersiwn mwyaf diweddar.

Ewch i <https://www.llyw.cymru/canlyniadau-arholiadau-medi-2022-i-awst-2023-dros-dro-html> i weld y fersiwn ddiweddaraf.

Gwybodaeth am [hawlfraint](#).

interim); fodd bynnag, o 2018/19 i 2022/23 cyfyngodd y bwlch dangosydd capio 9 rhwng gwrywod a menywod o 32.9 i 24.4 pwynt

- mae disgyblion nad ydynt yn gymwys i gael prydau ysgol am ddim yn sgorio'n gyson uwch na disgyblion sy'n gymwys i gael prydau ysgol am ddim yn y dangosydd Capiro 9 (fersiwn mesur interim); yn 2022/23 ehangodd y bwlch i 88.7 pwynt o 77.3 pwynt yn 2018/19
- ehangodd y bwlch rhwng disgyblion Gwyn Prydeinig a disgyblion Du, Asiaidd a lleiafrifoedd ethnig yn y dangosydd Capiro 9 (fersiwn dangosyddion interim), gyda disgyblion Du, Asiaidd a lleiafrifoedd ethnig yn cyflawni gwell canlyniadau na disgyblion Gwyn Prydain; ehangodd y bwlch o 17.0 pwynt yn 2018/19 i 21.4 pwynt yn 2022/23 (Ffigur 5)
- y cefndir ethnig a sgoriodd uchaf yn y dangosydd Capiro 9 (fersiwn dangosyddion interim) oedd disgyblion Tsieineaidd neu Tsieineaidd Prydeinig ar 450.3 pwynt

Safon Uwch, Disgyblion 17 oed (Chweched dosbarth)

- Yn 2022/23 gostyngodd canran y cofrestriadau Safon Uwch a ddyfarnwyd graddau A* i A, A* i C, ac A* i E o 2021/22. Roedd y gostyngiad mwyaf ar A* i A, gyda gostyngiad o 7.2 pwynt canran.

Mae'r canlyniadau yn ôl nodweddion dethol disgyblion yn dangos:

- o 2021/22 i 2022/23 ehangodd y bwlch rhwng gwrywod a menywod ar raddau A* i A ac A* i C, gyda menywod yn cyflawni canlyniadau gwell na gwrywod ar raddau A* i C; roedd y bwlch yn A* i E yn ddibwys yn 2022/23 (Ffigur 10)
- o 2021/22 i 2022/23 ehangodd y bwlch rhwng disgyblion Gwyn Prydeinig a disgyblion Du, Asiaidd a lleiafrifoedd ethnig ar raddau A* i A ac A* i C, gyda disgyblion Du, Asiaidd a lleiafrifoedd ethnig yn cyflawni gwell canlyniadau na disgyblion Gwyn Prydain; roedd y bwlch yn A* i E yn ddibwys (Ffigur 11)
- disgyblion â chefnidir ethnig Indiaidd sgoriodd ar ei uchaf gyda dros hanner y

Cafodd y ddogfen hon ei lawrlwytho o LLYW.CYMRU, efallai nad dyma'r fersiwn mwyaf diweddar.

Evch i <https://www.llyw.cymru/canlyniadau-arholiadau-medi-2022-i-awst-2023-dros-dro-html> i weld y fersiwn ddiweddaraf.

Gwybodaeth am [hawlfraint](#).

cymwysterau a ddyfarnwyd yn A* i A (53.3%).

TGAU Disgyblion Blwyddyn 11 (Cyfnod Allweddol 4)

Dangosydd Capió 9 (fersiwn y mesur interim)

Mae'r dangosydd Capió 9 wreiddiol, a gyflwynwyd yn 2016/17, yn canolbwyntio ar naw canlyniad gorau disgyblion Blwyddyn 11 o'r cymwysterau sydd ar gael yng Nghymru, gan gynnwys gofynion pwnc-benodol. Rhaid i'r sgôr Capió 9 (fersiwn dangosydd interim) (gweler [ansawdd a methodoleg](#) isod am fwy o fanylion) a gyflwynwyd yn 2018/19 gynnwys cymwysterau TGAU Saesneg Iaith neu Gymraeg Iaith Gyntaf neu Lenyddiaeth Saesneg neu Gymraeg, Mathemateg neu Rifedd, a Gwyddoniaeth. Fel canllaw, mae gradd A* TGAU yn werth 58 o bwyntiau, mae gradd A yn werth 52 o bwyntiau, mae gradd C yn werth 40 o bwyntiau ac ati. Mae'r sgôr pwyntiau cyfartalog Capió 9 (fersiwn y mesur interim) eleni ychydig yn is na'r hyn sy'n cyfateb i 9 gradd C (360 o bwyntiau). Gweler Diffiniadau i gael dadansoddiad llawn o'r pwyntiau yn ôl gradd.

Y dangosydd cyfartalog Capió 9 (fersiwn y mesur interim) o holl ddisgyblion yng Nghymru yn 2022/23 yw 356.5, cynnydd bach o'i gymharu â 354.4 yn 2018/19. Nid yw hyn yn dangos ystod na dosbarthiad sgoriau ar gyfer disgyblion yn y garfan. Bydd gan ddisgyblion unigol ystod eang o sgorau, bydd rhai yn uwch a bydd rhai yn is. Bwriad y dangosydd hwn yw adlewyrchu canlyniadau i ysgolion yng Nghymru ac nid yw'n cael ei ddefnyddio i asesu perfformiad disgyblion unigol.

Cafodd y ddogfen hon ei lawrlwytho o LLYW.CYMRU, efallai nad dyma'r fersiwn mwyaf diweddar.

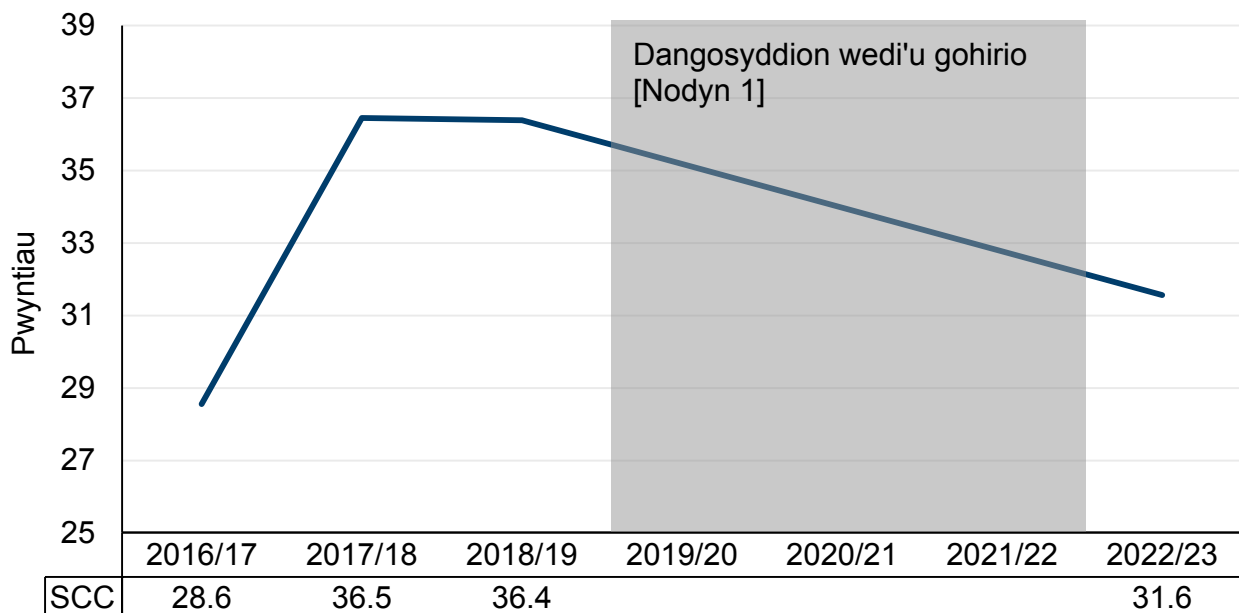
Ewch i <https://www.llyw.cymru/canlyniadau-arholiadau-medi-2022-i-awst-2023-dros-dro-html> i weld y fersiwn ddiweddaraf.

Gwybodaeth am [hawlfraint](#).

Dangosydd tystysgrif her sgiliau (SCC)

Mae'r Dystysgrif Her Sgiliau (**Manyleb CBAC**), sy'n rhan allweddol o Fagloriaeth Cymru, ar gael i ddysgwyr ar Lefel Sylfaen 1 neu Lefel Genedlaethol 2. Rhoddir graddau A-C ar gyfer Lefel Genedlaethol 2, ac fe'u trosir i'r un sgoriau pwyntiau â'r dangosydd pwnc, gyda 52 o bwyntiau ar gyfer A ac yn y blaen. Rhoddir dyfarniad Llwyddo* a Llwyddo ar gyfer Lefel Sylfaen 1, ac fe'u trosir yn sgoriau pwyntiau o 31 a 22. Mae hyn yn golygu y dylid bod yn ofalus wrth gymharu'r dangosydd hwn â'r tri mesur perfformiad pwnc. Dylid bod yn ofalus wrth gymharu'r dangosydd hwn â'r tri mesur perfformiad pwnc, sydd â dulliau asesu gwahanol. Mae'r SCC yn canolbwyntio mwy ar waith cwrs a gwblhawyd drwy gydol y flwyddyn academiaidd yn hytrach nag arholiad terfynol ar ddiwedd y flwyddyn/tymor.

Ffigur 1: Dangosydd Tystysgrif Her Sgiliau Cyfartalog gan ddisgyblion Blwyddyn 11, 2016/17 i 2022/23



Cafodd y ddogfen hon ei lawrlwytho o LLYW.CYMRU, efallai nad dyma'r fersiwn mwyaf diweddar.

Ewch i <https://www.llyw.cymru/canlyniadau-arholiadau-medi-2022-i-awst-2023-dros-dro-html> i weld y fersiwn ddiweddaraf.

Gwybodaeth am [hawlfraint](#).

Disgrifiad o Ffigur 1: Graff llinell yn dangos dangosydd Tystysgrif Her Sgiliau o 2016/17 i 2022/23, ac eithrio 2019/20 i 2021/22 (gweler [Nodyn 1]). O 2016/17 i 2018/19 cynyddodd y dangosydd. Yn dilyn pandemig COVID-19 mae'r dangosydd wedi gostwng, ond mae'n dal yn uwch na'r sgôr yn 2016/17.

Ffynhonnell: Cronfa Ddata Arholiadau Cymru (WED), 2022/23

[Nodyn 1]: Nid oes data ar gyfer blynyddoedd ysgol 2019/20, 2020/21 a 2021/22, wrth i ddangosyddion gael eu hatal oherwydd pandemig y coronafeirws (COVID-19).

[Nodyn 2]: Cyn 2018/19, defnyddiwyd y canlyniad gorau ar gyfer pob disgybl ar gyfer dangosyddion. O 2018/19, dim ond canlyniad y cofrestriad cyntaf (gronolegol) fydd yn cael ei gyfrif yn ein dangosyddion.

Er bod cynnydd yn y pwyntiau a ddyfarnwyd o 2016/17 i 2017/18 a 2018/19, gan fynd o 28.6 i 36.5 a 36.4, yn 2022/23 roedd gostyngiad i 31.6.

Dangosyddion perfformiad pwnc (sgoriau pwyntiau cyfartalog)

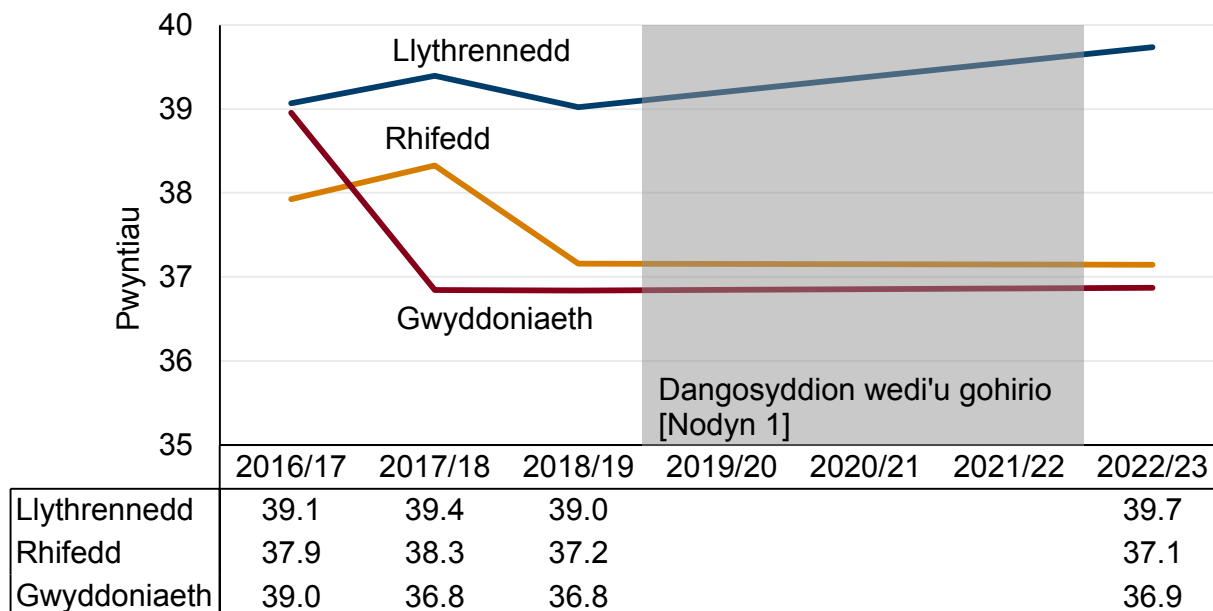
Mae'r prif dangosyddion yn dangos y sgôr gyfartalog ar gyfer pob disgybl sydd wedi'i gynnwys ledled Cymru. Ar gyfer y Dangosyddion Llythrennedd, Rhifedd a Gwyddoniaeth, y sgôr pwyntiau cyfartalog uchaf posibl yw 58 o bwyntiau, a hynny os yw pob disgybl yn cyflawni gradd A*. Y sgôr pwyntiau cyfartalog isaf yw 16 o bwyntiau, a hynny os yw pob disgybl yn cyflawni gradd G. Noder, mae'r ffigurau hyn yn dangos y sgoriau cyfartalog ar gyfer pob disgybl yng Nghymru. Bydd rhai disgyblion yn perfformio'n well na hyn a rhai yn perfformio'n waeth. Nid yw hyn yn golygu bod y rhan fwyaf o ddisgyblion wedi cyflawni gradd D yn y pwnc perthnasol. Mae'r ffigwr yn gyfartaledd o bob disgybl ar draws Cymru ac nid yw'n nodi ystod na dosbarthiad sgoriau o fewn y garfan.

Cafodd y ddogfen hon ei lawrlwytho o LLYW.CYMRU, efallai nad dyma'r fersiwn mwyaf diweddar.

Evch i <https://www.llyw.cymru/canlyniadau-arholiadau-medi-2022-i-awst-2023-dros-dro-html> i weld y fersiwn ddiweddaraf.

Gwybodaeth am [hawlfraint](#).

**Ffigur 2: Dangosyddion pwnc ar gyfartaledd gan ddisgyblion
Blwyddyn 11, 2016/17 i 2022/23**



Disgrifiad o Ffigur 2: Graff llinell sy'n dangos y dangosyddion pwnc (Llythrennedd, Rhifedd a Gwyddoniaeth) o 2016/17 i 2022/23, ac eithrio 2019/20 i 2021/22 (gweler [Nodyn 1]). Mae disgyblion yn sgorio'n gyson yn well yn y dangosydd Llythrennedd na'r ddau ddangosydd pwnc arall. Mae disgyblion o drwch blewyn yn sgorio'n well mewn Rhifedd dros Wyddoniaeth.

Ffynhonnell: Cronfa Ddata Arholiadau Cymru (WED), 2022/23

[Nodyn 1]: Nid oes data ar gyfer blynyddoedd ysgol 2019/20, 2020/21 a 2021/22, wrth i ddangosyddion gael eu hatal oherwydd pandemig y coronafeirws (COVID-19).

[Nodyn 2]: Cyn 2018/19, defnyddiwyd y canlyniad gorau ar gyfer pob disgybl ar gyfer y dangosyddion. O 2018/19, dim ond canlyniad y cofnod cyntaf (gronolegol) fydd yn cael ei gyfrif yn ein dangosyddion.

Cafodd y ddogfen hon ei lawrlwytho o LLYW.CYMRU, efallai nad dyma'r fersiwn mwyaf diweddar.

Ewch i <https://www.llyw.cymru/canlyniadau-arholiadau-medi-2022-i-awst-2023-dros-dro-html> i weld y fersiwn ddiweddaraf.

Gwybodaeth am [hawlfraint](#).

Y mesurau Llythrennedd yw'r uchaf yn gyffredinol, ac yna mathemateg a gwyddoniaeth, ac eithrio 2016/17 pan oedd y mesur gwyddoniaeth yn uwch na rhifedd. Mae'r holl fesurau rhwng 36.8 a 39.4 pwynt. Yn 2022/23 roedd Rhifedd a Gwyddoniaeth yn parhau'n gyson, tra bu cynnydd bach yn Llythrennedd.

Canlyniadau fesul nodweddion disgyblion

Mae'r siartiau canlynol yn dangos y bylchau yn y dangosyddion dros y blynyddoedd diweddar ôl nodweddion dethol disgyblion.

Rhywedd

Bwlch rhwng y rhywiau yn y dangosydd Capió 9 (fersiwn y dangosydd interim)

Yn 2022/23 sgoriodd menywod 369.1 a sgoriodd gwrywod 344.7 pwynt ar gyfartaledd yn y dangosydd Capió 9 (fersiwn y dangosydd interim). Mae hyn yn golygu bod merched yn sgorio'n uwch na gwrywod o 24.4 pwynt. Gostyngodd hyn o fwllch o 32.9 pwynt yn 2018/19.

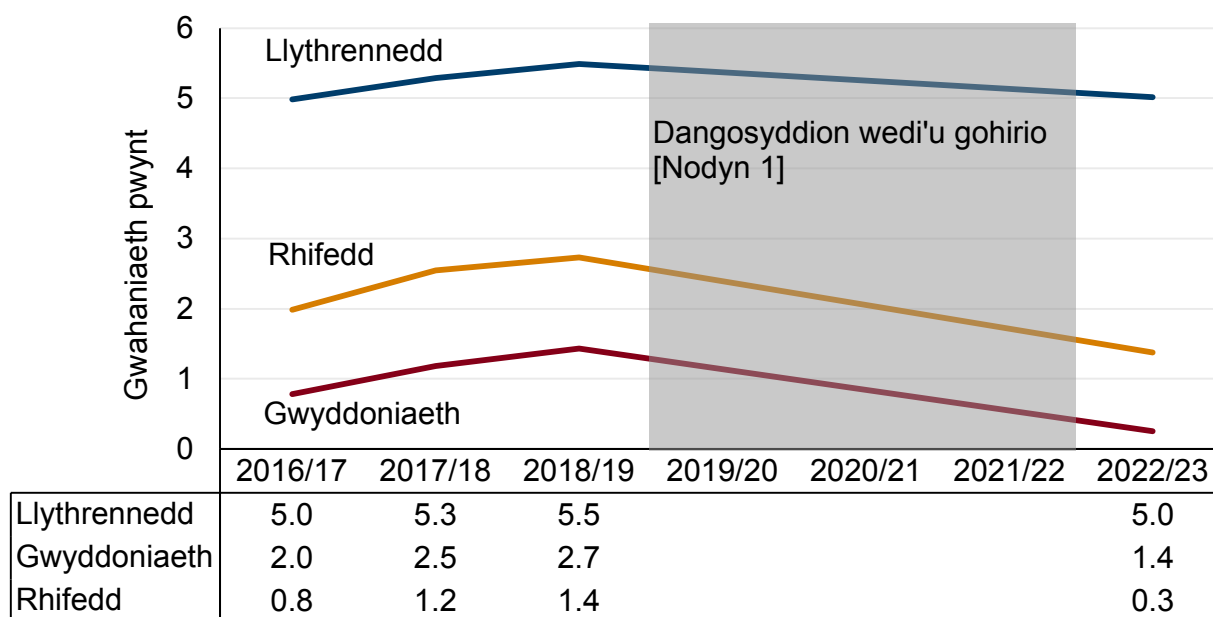
Cafodd y ddogfen hon ei lawrlwytho o LLYW.CYMRU, efallai nad dyma'r fersiwn mwyaf diweddar.

Ewch i <https://www.llyw.cymru/canlyniadau-arholiadau-medi-2022-i-awst-2023-dros-dro-html> i weld y fersiwn ddiweddaraf.

Gwybodaeth am [hawlfraint](#).

Bwlch rhwng y rhywiau yn y dangosydd pwnc

Ffigur 3: Bwlch rhwng y rhywiau mewn dangosyddion pwnc (gwryw llai benyw), 2016/17 i 2022/23



Disgrifiad o Ffigur 3: Graff llinell sy'n dangos y bwlch yn y mesurau pwnc (Llythrennedd, Rhifedd a Gwyddoniaeth) rhwng menywod a gwrywod rhwng 2016/17 a 2022/23, ac eithrio 2019/20 i 2021/22 ([Nodyn 1]). Ar gyfer pob un o'r tri dangosydd roedd menywod yn sgorio'n uwch na gwrywod, mae'r bylchau ehangaf ar gyfer Llythrennedd ac mae'r bylchau culaf ar gyfer Rhifedd. Rhwng 2018/19 a 2022/23 ym mhob dangosydd fe gulhaodd y bwlch.

Ffynhonnell: Cronfa Ddata Arholiadau Cymru (WED), 2022/23

[Nodyn 1]: Nid oes data ar gyfer blynyddoedd ysgol 2019/20, 2020/21 a 2021/22, wrth i ddangosyddion gael eu hatal oherwydd pandemig y coronafeirws (COVID-19).

Cafodd y ddogfen hon ei lawrlwytho o LLYW.CYMRU, efallai nad dyma'r fersiwn mwyaf diweddar.

Ewch i <https://www.llyw.cymru/canlyniadau-arholiadau-medi-2022-i-awst-2023-dros-dro-html> i weld y fersiwn ddiweddaraf.

Gwybodaeth am [hawlfrain](#).

[Nodyn 2]: Cyn 2018/19, defnyddiwyd y canlyniad gorau ar gyfer pob disgybl ar gyfer y dangosyddion. O 2018/19, dim ond canlyniad y cofnod cyntaf (gronolegol) fydd yn cael ei gyfrif yn ein dangosyddion.

Roedd y bwch ehangaf mewn Llythrennedd yn 2022/23 gyda gwahaniaeth o 5.0 pwynt a'r culaf oedd Rhifedd gyda gwahaniaeth o 0.3 pwynt.

Prydau ysgol am ddim (PYD)

Mae disgyblion yn gymwys i gael **prydau ysgol am ddim** os yw eu rhieni neu warcheidwaid yn derbyn budd-daliadau prawf modd penodol neu daliadau cymorth. Bu newidiadau sylweddol yn ddiweddar yn y ddarpariaeth PYD yng Nghymru fel rhan o gyflwyno Prydau Ysgol am ddim i holl blant Ysgolion Cynradd. I gael rhagor o fanylion, gweler yr adran **gwybodaeth ansawdd a methodoleg**.

Bwlch Capió 9 yn ôl Prydau Ysgol am Ddim (fersiwn y mesurau interim)

Yn 2022/23 sgoriodd disgyblion sy'n gymwys ar gyfer PYD (eFSM) 293.8 a sgoriodd disgyblion nad oeddent yn gymwys ar gyfer PYD (nFSM) 382.6 ar gyfartaledd yn y dangosydd capio 9 (fersiwn y mesurau interim). Mae hyn yn golygu fod disgyblion nad ydynt yn gymwys yn sgorio'n uwch na disgyblion sydd yn gymwys o 88.8 pwynt. Mae hyn yn gynydd yn y bwch o 77.3 pwynt yn 2018/19.

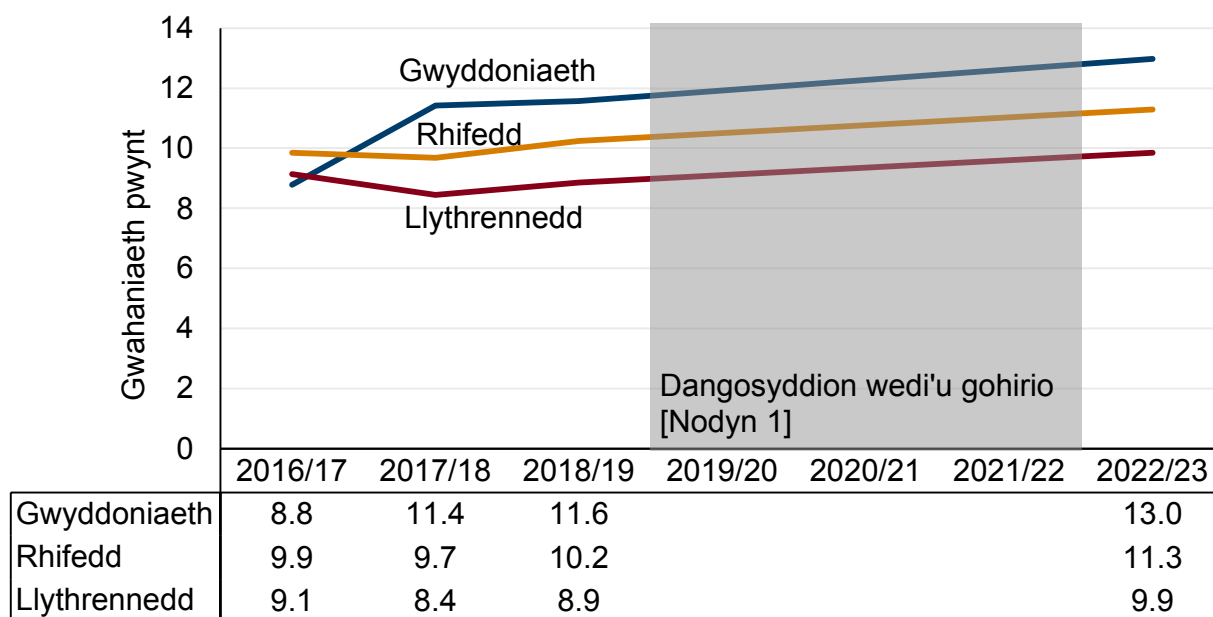
Cafodd y ddogfen hon ei lawrlwytho o LLYW.CYMRU, efallai nad dyma'r fersiwn mwyaf diweddar.

Ewch i <https://www.llyw.cymru/canlyniadau-arholiadau-medi-2022-i-awst-2023-dros-dro-html> i weld y fersiwn ddiweddaraf.

Gwybodaeth am [hawlfraint](#).

Bwlch PYD yn y dangosyddion pwnc

Ffigur 4: Bwlch PYD yn y dangosyddion pwnc (nFSM llai eFSM), 2016/17 i 2022/23



Disgrifiad o Ffigur 4: Graff llinell sy'n dangos y bwlch yn y dangosyddion pwnc (Llythrennedd, Rhifedd a Gwyddoniaeth) rhwng disgyblion sy'n gymwys i gael PYD a disgyblion nad ydynt yn gymwys i gael PYD rhwng 2016/17 a 2022/23, ac eithrio 2019/20 i 2021/22 (gweler [Nodyn1]). Ar gyfer yr holl ddangosyddion ar gyfartaledd fe sgoriodd disgyblion nad oeddent yn gymwys ar gyfer PYD yn uwch na disgyblion sy'n gymwys i gael PYD.

Ffynhonnell: Cronfa Ddata Arholiadau Cymru (WED), 2022/23

[Nodyn 1]: Nid oes data ar gyfer blynyddoedd ysgol 2019/20, 2020/21 a 2021/22, wrth i ddangosyddion gael eu hatal oherwydd pandemig y coronafeirws (COVID-19).

Cafodd y ddogfen hon ei lawrlwytho o LLYW.CYMRU, efallai nad dyma'r fersiwn mwyaf diweddar.

Ewch i <https://www.llyw.cymru/canlyniadau-arholiadau-medi-2022-i-awst-2023-dros-dro-html> i weld y fersiwn ddiweddaraf.

Gwybodaeth am [hawlfraint](#).

[Nodyn 2]: Cyn 2018/19, defnyddiwyd y canlyniad gorau ar gyfer pob disgybl ar gyfer y dangosyddion. O 2018/19, dim ond canlyniad y cofnod cyntaf (gronolegol) fydd yn cael ei gyfrif yn ein dangosyddion.

Yn 2022/23 roedd y bwlch lleiaf mewn Llythrennedd ar 9.9 pwynt tra bod yr ehangaf mewn Gwyddoniaeth ar 13.0 pwynt. Rhwng 2018/19 a 2022/23 ehangodd y bwlch ym mhob un o'r tri dangosydd ar gyfradd debyg.

Ethnigrwydd

Yng nghyd-destun y cyhoeddiad hwn mae'r categori "Gwyn" a ddefnyddir isod, yn cyfeirio at ddisgyblion Gwyn-Brydeinig yn unig. Mae'r holl ddisgyblion eraill sydd ag ethnigrwydd wedi'i recordio wedi'u cynnwys o dan y categori grŵp Du, Asiaidd a lleiafrifoedd ethnig. Felly mae'r categori hwn hefyd yn cynnwys disgyblion Gwyn nad ydynt yn Brydeinig. Nid yw disgyblion nad ydynt wedi nodi eu hethnigrwydd wedi'u cynnwys. Mae'n debygol y bydd gwahaniaethau mewn cyflawniad rhwng grwpiau yn y categori Du, Asiaidd a lleiafrifoedd ethnig. Mae dadansoddiad pellach ar gael ar gyfer grwpiau ethnig manylach yn y [tablau atodol](#) ac yn Ffigur 5 isod.

Bwlch Capiu 9 ethnigrwydd (fersiwn mesurau interim)

Yn 2022/23 sgoriodd disgyblion Du, Asiaidd a lleiafrifoedd ethnig 384.5 pwynt a sgoriodd disgyblion Gwyn Prydeinig 363.1 pwynt ar gyfartaledd yn y dangosydd Capiu 9. Mae hyn yn golygu bod disgyblion Du, Asiaidd a lleiafrifoedd ethnig yn sgorio'n uwch na disgyblion Gwyn Prydain o 21.4 pwynt. Mae hyn yn ehangu'r bwlch o 17.0 pwynt yn 2018/19.

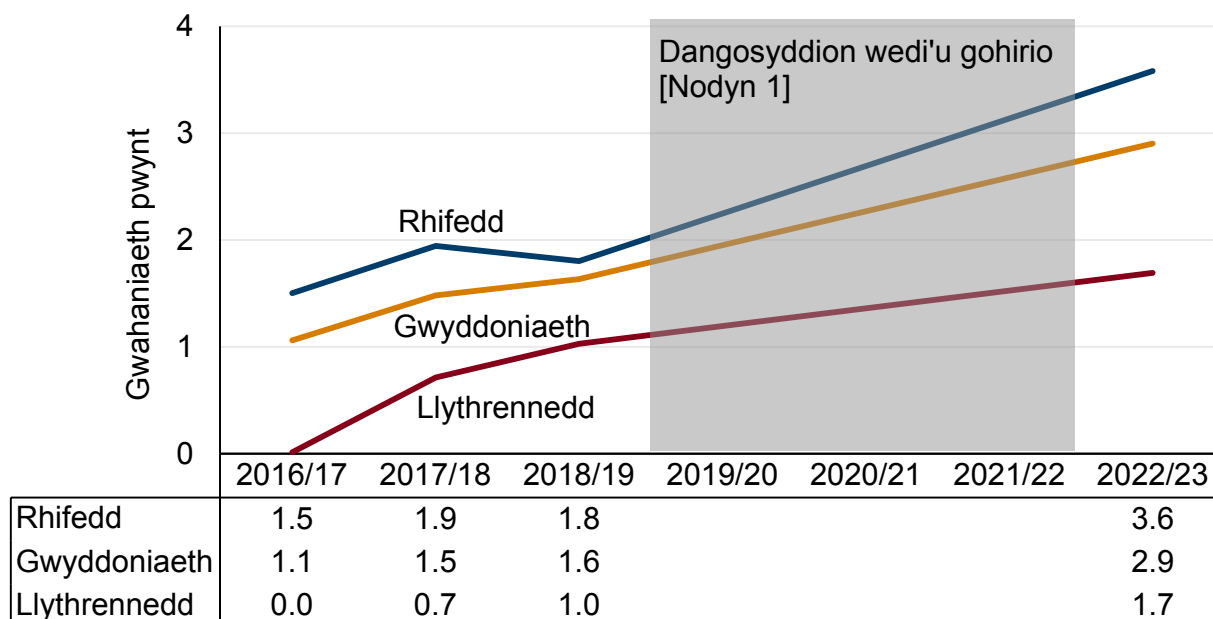
Cafodd y ddogfen hon ei lawrlwytho o LLYW.CYMRU, efallai nad dyma'r fersiwn mwyaf diweddar.

Ewch i <https://www.llyw.cymru/canlyniadau-arholiadau-medi-2022-i-awst-2023-dros-dro-html> i weld y fersiwn ddiweddaraf.

Gwybodaeth am [hawlfraint](#).

Bwlch ethnigrwydd yn y dangosydd pwnc

Ffigur 5: Bwlch ethnigrwydd yn y dangosydd pwnc, 2016/17 i 2022/23 (disgyblion Du, Asiaidd a lleiafrifoedd ethnig llai disgyblion Gwyn)



Disgrifiad o Ffigur 5: Graff llinell sy'n dangos y bwlch yn y dangosyddion pwnc (Llythrennedd, Rhifedd a Gwyddoniaeth) rhwng disgyblion Du, Asiaidd a lleiafrifoedd ethnig a disgyblion Gwyn Prydain rhwng 2016/17 a 2022/23, ac eithrio 2019/20 i 2021/22 (Gweler [Nodyn1]). Ar gyfer pob dangosydd fe sgoriodd disgyblion Du, Asiaidd a lleiafrifoedd ethnig yn uwch na disgyblion Gwyn Prydain. Ar y cyfan roedd y bwlch yn ehangaf ar gyfer y dangosydd Rhifedd ac yn gulaf ar gyfer y dangosydd Llythrennedd. Rhwng 2018/19 a 2022/23 cynyddodd y bylchau ar gyfer y tri phwnc ar gyfradd debyg.

Ffynhonnell: Cronfa Ddata Arholiadau Cymru (WED), 2022/23

[Nodyn 1]: Nid oes data ar gyfer blynyddoedd ysgol 2019/20, 2020/21 a 2021/22

Cafodd y ddogfen hon ei lawrlwytho o LLYW.CYMRU, efallai nad dyma'r fersiwn mwyaf diweddar.

Ewch i <https://www.llyw.cymru/canlyniadau-arholiadau-medi-2022-i-awst-2023-dros-dro-html> i weld y fersiwn ddiweddaraf.

Gwybodaeth am [hawlfraint](#).

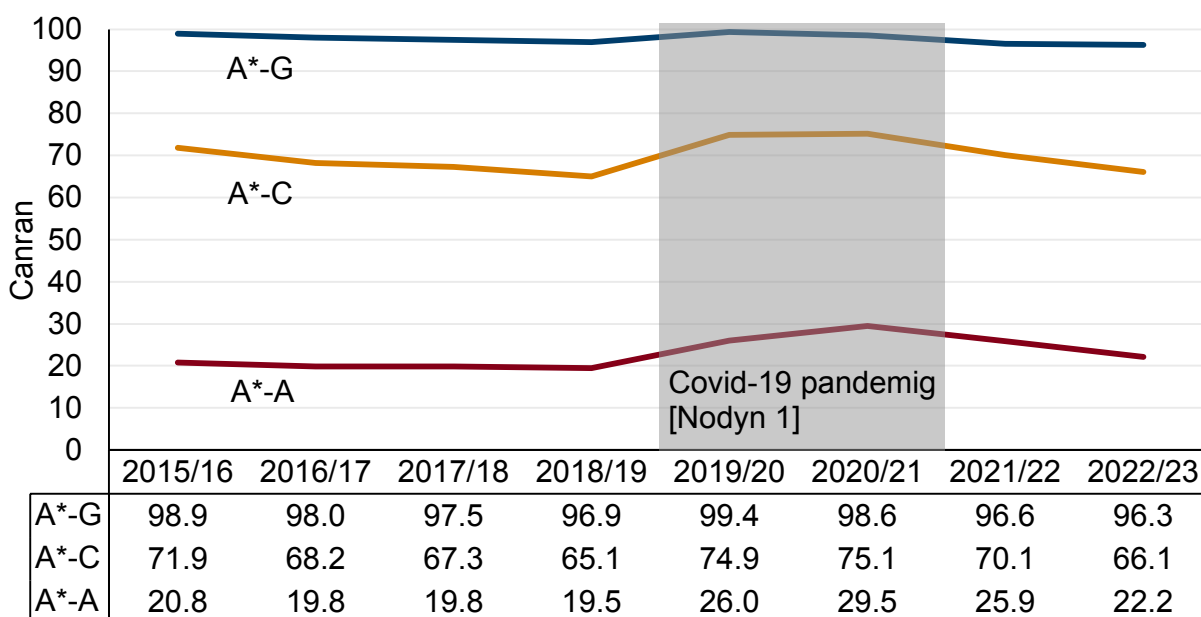
22, wrth i ddangosyddion gael eu hatal oherwydd pandemig y coronafeirws (COVID-19).

[Nodyn 2]: Cyn 2018/19, defnyddiwyd y canlyniad gorau ar gyfer pob disgybl ar gyfer y dangosyddion. O 2018/19, dim ond canlyniad y cofnod cyntaf (gronolegol) fydd yn cael ei gyfrif yn ein dangosyddion.

Yn 2022/23 y bwlch ehangaf oedd 3.6 pwynt ar gyfer Rhifedd a'r bwlch culaf oedd 1.7 pwynt ar gyfer Llythrennedd. Rhwng 2018/19 a 2022/23 cynyddodd y bylchau ar gyfer y tri phwnc ar gyfradd debyg.

Dosbarthiad gradd TGAU cyffredinol

Ffigur 6: Canran y cofrestriadau TGAU yn ôl ystod graddau ym mhob pwnc, 2015/16 i 2022/23



Disgrifiad o Ffigur 6: Graff llinell sy'n dangos y canran o gofrestriadau TGAU sy'n cyrraedd ffiniau graddau A* i A, A* i C ac A* i G. Yn ystod y blynyddoedd 2019/

Cafodd y ddogfen hon ei lawrlwytho o LLYW.CYMRU, efallai nad dyma'r fersiwn mwyaf diweddar.

Ewch i <https://www.llyw.cymru/canlyniadau-arholiadau-medi-2022-i-awst-2023-dros-dro-html> i weld y fersiwn ddiweddaraf.

Gwybodaeth am [hawlfraint](#).

20 a 2020/21, yn yr ardal lwyd gysgodol, dyfarnwyd TGAU yn seiliedig ar Raddau a Aseswyd gan Ganolfan a Graddau a Benderfynir gan Ganolfan (gweler [Nodyn 1]). Yn 2021/22 a 2022/23 mae canran y TGAU a ddyfarnwyd graddau A* i A ac A* i C wedi gostwng o'r ganran a ddyfarnwyd yn ystod pandemig COVID-19, bron â dychwelyd i'r lefel cyn y pandemig.

Ffynhonnell: Cronfa Ddata Arholiadau Cymru (WED), 2022/23

[Nodyn 1]: Oherwydd pandemig y coronafeirws (COVID-19), cafodd arholiadau cyhoeddus eu hatal yn 2019/20 a 2020/21 a dyfarnwyd graddau i ddisgyblion yn seiliedig ar fodel gradd a bennwyd gan ganolfan neu a aseswyd gan ganolfan.

[Nodyn 2]: Roedd cyfnodau arholiadau 2021/22 a 2022/23 yn flynyddoedd trosiannol. Yn 2021/22 gosododd Cymwysterau Cymru'r canlyniadau ar lefel genedlaethol hanner ffordd yn fras rhwng canlyniadau 2018/19 a 2020/21. Yn 2022/23 gosodwyd y lefel genedlaethol hanner ffordd rhwng 2018/19 a 2021/22.

[Nodyn 3]: Cyn 2018/19, defnyddiwyd y canlyniad gorau ar gyfer pob disgybl ar gyfer dangosyddion. O 2018/19, dim ond canlyniad y cofnod cyntaf (gronolegol) fydd yn cael ei gyfrif yn ein mesurau.

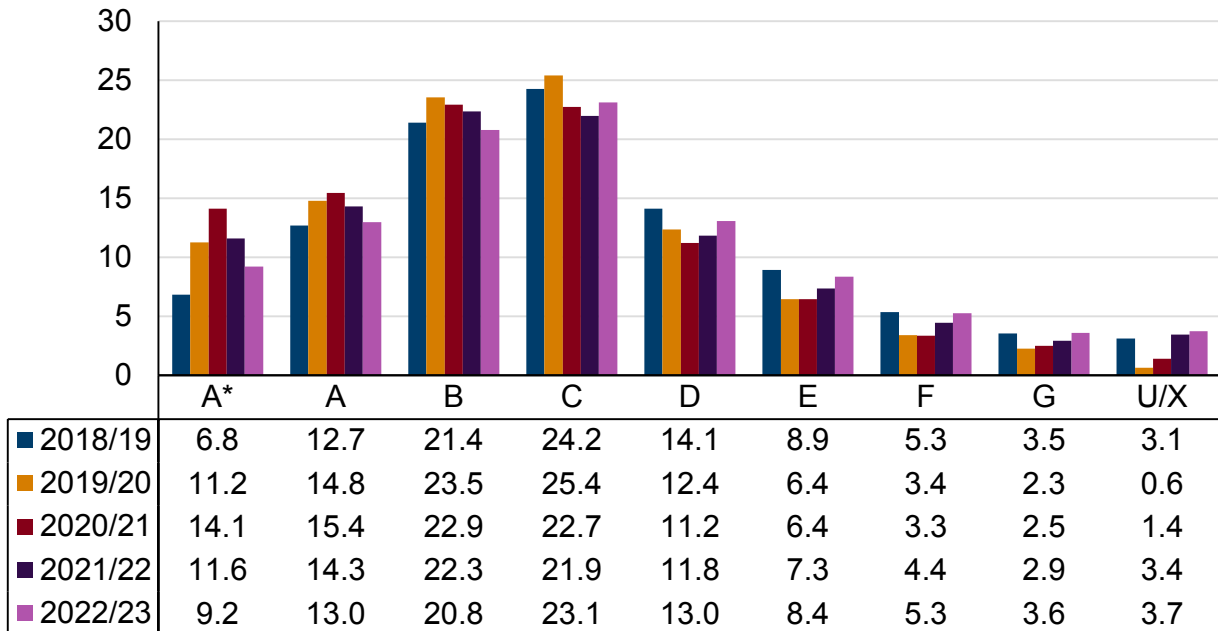
Ers 2015/16 mae rhwng 96.6% a 99.4% o ddisgyblion wedi derbyn graddau A* i G. Cynyddodd canran y disgyblion sy'n derbyn graddau A* i C yn ystod blynyddoedd y pandemig coronafeirws (COVID-19) o 65.1% yn 2018/19 (cyn y pandemig) i 75.1% yn 2020/21 (pan ddyfarnwyd Graddau a Benderfynir gan Ganolfan). Yn 2022/23 gostyngodd y ffigwr hwn i 66.1%, yn unol â lefelau cyn y pandemig. Cynyddodd canran y disgyblion sy'n cael graddau A* i A o 19.5 yn 2018/19 i 29.5% yn 2020/21. Yn 2022/23 mae hyn hefyd wedi gostwng i 22.6, yn agosach at y canran a ddyfarnwyd cyn pandemig Covid-19.

Cafodd y ddogfen hon ei lawrlwytho o LLYW.CYMRU, efallai nad dyma'r fersiwn mwyaf diweddar.

Ewch i <https://www.llyw.cymru/canlyniadau-arholiadau-medi-2022-i-awst-2023-dros-dro-html> i weld y fersiwn ddiweddaraf.

Gwybodaeth am [hawlfraint](#).

Ffigur 7: Canran y cofrestriadau TGAU yn ôl gradd unigol ym mhob pwnc, 2018/19 a 2022/23



Disgrifiad o Ffigur 7: Siart bar sy'n dangos y canran o gofrestriadau TGAU a ddyfarnwyd ym mhob gradd. Yn ystod y blynyddoedd 2019/20 a 2020/21 dyfarnwyd TGAU yn seiliedig ar Raddau a Aseswyd gan Ganolfan a Graddau Penderfynol y Ganolfan (gweler [Nodyn 1]). Digwyddodd y newid mwyaf yn nosbarthiad y graddau yn 2019/20 a 2020/21. Ar y cyfan, mae'r dosbarthiad graddau a ddyfarnwyd bellach wedi dychwelyd i lefelau cyn y pandemig, mae'r gwahaniaeth mwyaf rhwng 2018/19 a 2022/23 ar y radd A*.

Ffynhonnell: Cronfa Ddata Arholiadau Cymru (WED), 2022/23

[Nodyn 1]: Oherwydd pandemig y coronafeirws (COVID-19), cafodd arholiadau cyhoeddus eu hatal yn 2019/20 a 2020/21 a dyfarnwyd graddau i ddisgyblion yn seiliedig ar fodel gradd a bennwyd gan ganolfan neu a aseswyd gan ganolfan.

[Nodyn 2]: Roedd cyfnodau arholiadau 2021/22 a 2022/23 yn flynyddoedd

Cafodd y ddogfen hon ei lawrlwytho o LLYW.CYMRU, efallai nad dyma'r fersiwn mwyaf diweddar.

Ewch i <https://www.llyw.cymru/canlyniadau-arholiadau-medi-2022-i-awst-2023-dros-dro-html> i weld y fersiwn ddiweddaraf.

Gwybodaeth am [hawlfraint](#).

trosiannol. Yn 2021/22 gosododd Cymwysterau Cymru'r canlyniadau ar lefel genedlaethol hanner ffordd yn fras rhwng canlyniadau 2018/19 a 2020/21. Yn 2022/23 gosodwyd y lefel genedlaethol hanner ffordd rhwng 2018/19 a 2021/22.

[Nodyn 3]: Cyn 2018/19, defnyddiwyd y canlyniad gorau ar gyfer pob disgybl ar gyfer mesurau. O 2018/19, dim ond canlyniad y cofnod cyntaf (gronolegol) fydd yn cael ei gyfrif yn ein dangosyddion.

Yn 2022/23 gostyngodd canran y cofrestriadau TGAU a ddyfarnwyd graddau A*, A a B o'i gymharu â blynyddoedd blaenorol, mae'r gostyngiad mwyaf ar A*. Roedd cynnydd cyfatebol yn nifer y cofrestriadau TGAU a ddyfarnwyd graddau C, D, E, F a G yn 2022/23. Rhwng 2018/19 a 2022/23 bu cynnydd mawr yn nifer y graddau a ddyfarnwyd A*, gan gynyddu 2.4 pwynt canran. Mae nifer y TGAU a ddyfarnwyd A i U/X wedi dychwelyd i lefelau cyn y pandemig.

Cafodd y ddogfen hon ei lawrlwytho o LLYW.CYMRU, efallai nad dyma'r fersiwn mwyaf diweddar.

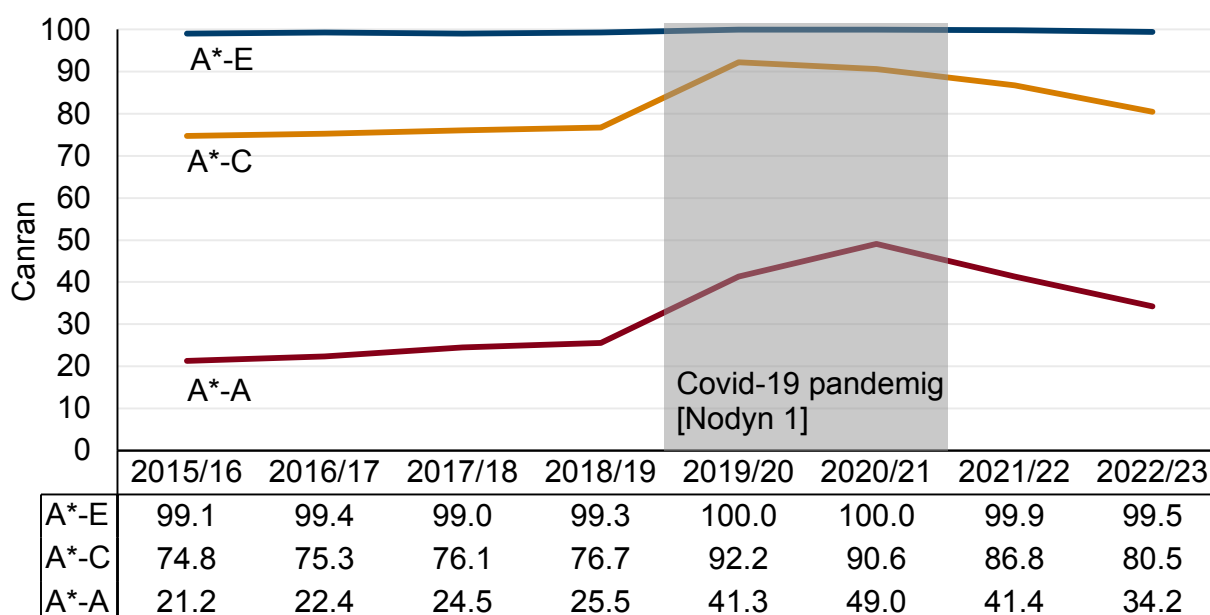
Ewch i <https://www.llyw.cymru/canlyniadau-arholiadau-medi-2022-i-awst-2023-dros-dro-html> i weld y fersiwn ddiweddaraf.

Gwybodaeth am [hawlfraint](#).

Disgyblion 17 oed ar ddechrau'r flwyddyn ysgol mewn Ysgolion (Chweched dosbarth)

Dosbarthiad graddau Safon Uwch

Ffigur 8: Canran y dyfarniadau Safon Uwch gan ddisgyblion 17 oed yn ôl ystod graddau ym mhob pwnc, 2015/16 i 2022/23



Disgrifiad o Ffigur 8: Graff llinell sy'n dangos y canran o ddyfarniadau Safon Uwch sy'n cyrraedd ffiniau graddau A* i A, A* i C ac A* i E. Yn ystod y blynyddoedd 2019/20 a 2020/21, yn yr ardal lwyd gysgodol, dyfarnwyd Safon Uwch yn seiliedig ar Raddau a Aseswyd gan Ganolfan a Graddau a Benderfynir gan Ganolfan (gweler [Nodyn 1]). Yn 2021/22 a 2022/23 mae canran y graddau Safon Uwch a ddyfarnwyd A* i A ac A* i C wedi gostwng o'r ganran a ddyfarnwyd yn ystod pandemig COVID-19 ond dal yn uwch na'r ganran a ddyfarnwyd yn 2018/19 (cyn y pandemig).

Cafodd y ddogfen hon ei lawrlwytho o LLYW.CYMRU, efallai nad dyma'r fersiwn mwyaf diweddar.

Evch i <https://www.llyw.cymru/canlyniadau-arholiadau-medi-2022-i-awst-2023-dros-dro-html> i weld y fersiwn ddiweddaraf.

Gwybodaeth am [hawlfraint](#).

Ffynhonnell: Cronfa Ddata Arholiadau Cymru (WED), 2022/23

[Nodyn 1]: Oherwydd pandemig y coronafeirws (COVID-19), cafodd arholiadau cyhoeddus eu hatal yn 2019/20 a 2020/21 a dyfarnwyd graddau i ddisgyblion yn seiliedig ar fodel gradd a bennwyd gan ganolfan neu a aseswyd gan ganolfan.

[Nodyn 2]: Roedd cyfnodau arholiadau 2021/22 a 2022/23 yn flynyddoedd trosiannol. Yn 2021/22 gosododd Cymwysterau Cymru'r canlyniadau ar lefel genedlaethol hanner ffordd yn fras rhwng canlyniadau 2018/19 a 2020/21. Yn 2022/23 gosodwyd y lefel genedlaethol hanner ffordd rhwng 2018/19 a 2021/22.

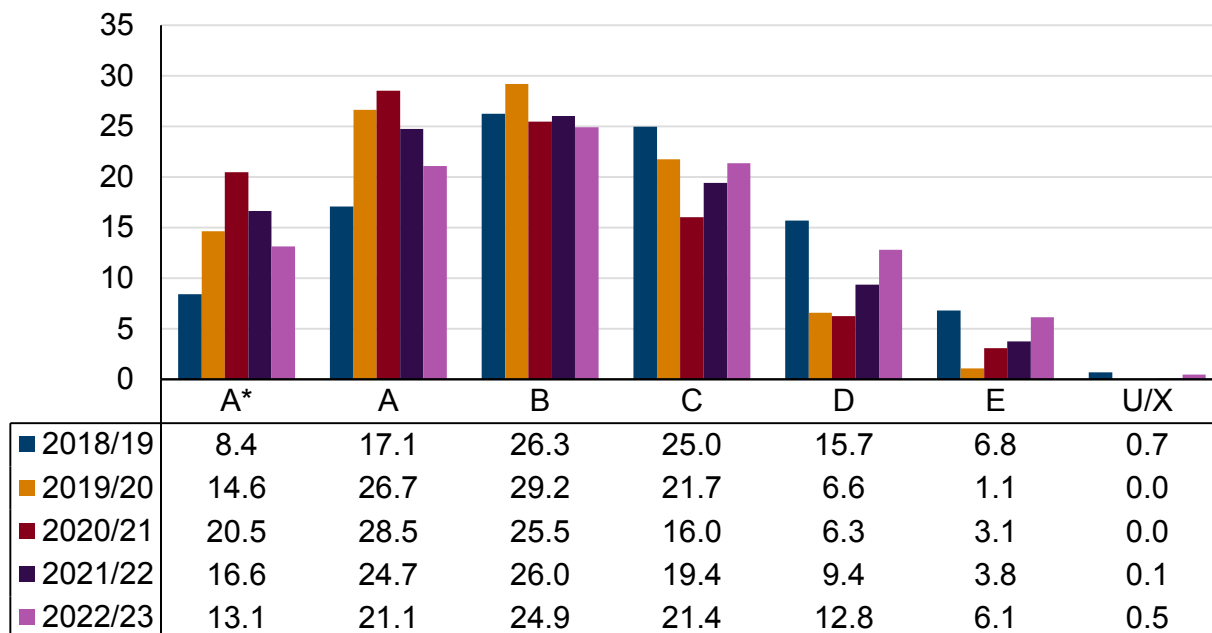
Ers 2015/16 mae rhwng 99% a 100% o ddisgyblion wedi derbyn graddau A* i E. Cynyddodd canran y disgyblion sy'n derbyn graddau A* i C yn ystod blynyddoedd y pandemig coronafeirws (COVID-19) o 76.7% yn 2018/19 (cyn y pandemig) i 92.2% yn 2019/20 (pan ddyfarnwyd Graddau Asesu Canolfannau (pan ddyfarnwyd Graddau Asesu Canolfannau). Yn 2022/23 gostyngodd y ffigur hwn i 80.5%. Cynyddodd canran y disgyblion sy'n cael graddau A* i A o 25.5% yn 2018/19 i 49.0% yn 2020/21. Yn 2022/23 gostyngodd i 34.2%. Ar gyfer 2022/23 mae canran y dyfarniadau Safon Uwch A* i A ac A* i C yn dal i fod yn uwch na'r canlyniadau cyn y pandemig.

Cafodd y ddogfen hon ei lawrlwytho o LLYW.CYMRU, efallai nad dyma'r fersiwn mwyaf diweddar.

Ewch i <https://www.llyw.cymru/canlyniadau-arholiadau-medi-2022-i-awst-2023-dros-dro-html> i weld y fersiwn ddiweddaraf.

Gwybodaeth am [hawlfraint](#).

Ffigur 9: Canran y cofrestriadau Safon Uwch gan ddisgyblion 17 oed a ddyfarnwyd gradd ym mhob pwnc, 2018/19 i 2022/23



Disgrifiad o Ffigur 9: Siart bar sy'n dangos y canran o gofrestriadau Safon Uwch a ddyfarnwyd ar bob gradd. Yn ystod y blynyddoedd 2019/20 a 2020/21 dyfarnwyd Safon Uwch yn seiliedig ar Raddau a Aseswyd gan Ganolfan a Graddau Penderfynol y Ganolfan (gweler [Nodyn 1]). Digwyddodd y newid mwyaf yn nosbarthiad y graddau yn 2019/20 a 2020/21. Yn 2022/23 gostyngodd canran y cofrestriadau Safon Uwch a ddyfarnwyd graddau A*, A a B o'i gymharu â blynyddoedd blaenorol, mae'r gostyngiad mwyaf ar A (ar 21.1 pwynt canran). Roedd cynnydd cyfatebol yn nifer y cofrestriadau Safon Uwch a ddyfarnwyd graddau C, D ac E yn 2022/23. Rhwng 2018/19 a 2022/23 bu cynnydd mawr yn nifer y graddau a ddyfarnwyd A*, gan gynyddu 4.7 pwynt canran.

Ffynhonnell: Cronfa Ddata Arholiadau Cymru (WED), 2022/23

[Nodyn 1]: Oherwydd pandemig y coronafeirws (COVID-19), cafodd arholiadau

Cafodd y ddogfen hon ei lawrlwytho o LLYW.CYMRU, efallai nad dyma'r fersiwn mwyaf diweddar.

Ewch i <https://www.llyw.cymru/canlyniadau-arholiadau-medi-2022-i-awst-2023-dros-dro-html> i weld y fersiwn ddiweddaraf.

Gwybodaeth am [hawlfraint](#).

cyhoeddus eu hatal yn 2019/20 a 2020/21 a dyfarnwyd graddau i ddisgyblion yn seiliedig ar fodel gradd a bennwyd gan ganolfan neu a aseswyd gan ganolfan.

[Nodyn 2]: Roedd cyfnodau arholiadau 2021/22 a 2022/23 yn flynyddoedd troosiannol. Yn 2021/22 gosododd Cymwysterau Cymru'r canlyniadau ar lefel genedlaethol hanner ffordd yn fras rhwng canlyniadau 2018/19 a 2020/21. Yn 2022/23 gosodwyd y lefel genedlaethol hanner ffordd rhwng 2018/19 a 2021/22.

Canlyniadau fesul nodweddion disgyblion

Mae'r ffigurau canlynol yn dangos y bylchau mewn dosbarthiad gradd yn y blynyddoedd diweddar yn ôl nodweddion dethol disgyblion. Nid oes siart ar gyfer hawl i brydau bwyd am ddim oherwydd bod nifer y disgyblion o'r fath ym mlwyddyn 13 mewn ysgolion a gynhelir yn rhy isel i ganiatáu unrhyw gymariaethau ystyrlon. Gellir gweld cymariaethau yn ôl ethnigrwydd disgyblion yn y tablau atodol a ddarperir.

Mae Ffigurau 10 ac 11 yn dangos y gwahaniaeth yng nghanran y gwahanol grwpiau o ddisgyblion sy'n cyflawni ystodau graddau amrywiol. Er enghraifft, yn siart 10 mae'r siart yn dangos y gwahaniaeth pwynt canran rhwng canran y merched a gyflawnodd yr ystod gradd benodol (e.e. A* i C) minws canran y bechgyn a gyflawnodd yr un ystod graddau.

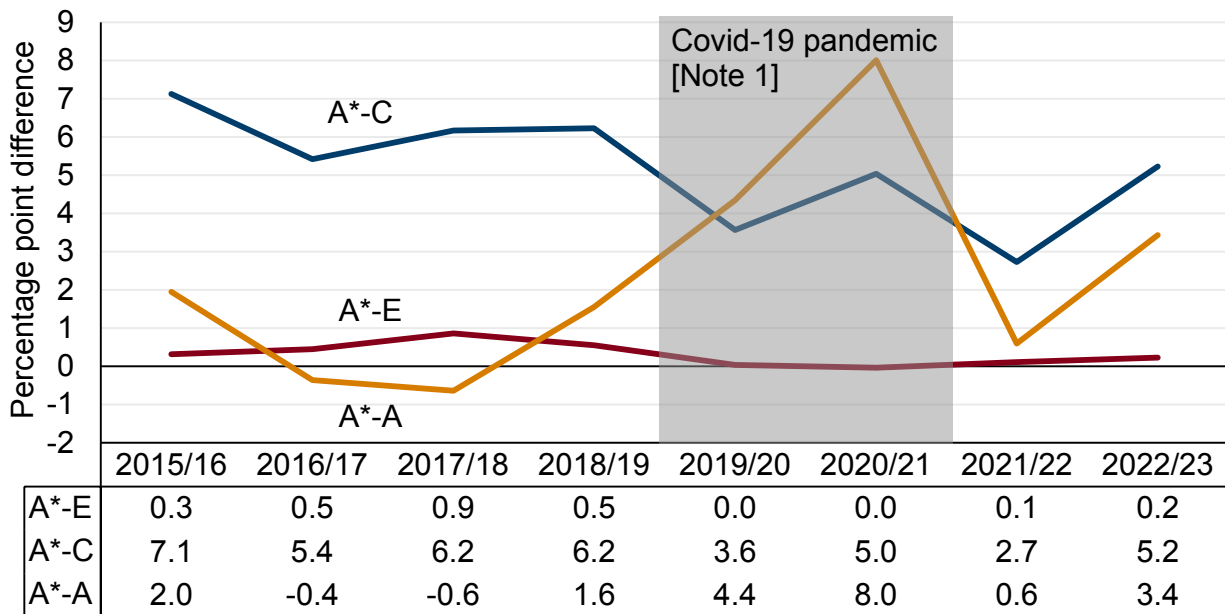
Cafodd y ddogfen hon ei lawrlwytho o LLYW.CYMRU, efallai nad dyma'r fersiwn mwyaf diweddar.

Ewch i <https://www.llyw.cymru/canlyniadau-arholiadau-medi-2022-i-awst-2023-dros-dro-html> i weld y fersiwn ddiweddaraf.

Gwybodaeth am [hawlfraint](#).

Rhywedd

Ffigur 10: Bwlch rhwng y rhywiau mewn cyflawniad ym mhob pwnc Safon Uwch ar gyfer disgyblion 17 oed, yn ôl ystod gradd, 2016/17 i 2022/23 (gwrywod llai benywod)



Disgrifiad o Ffigur 10: Graff llinell yn dangos y bwllch yn ystodau graddau A* i A, A* i C ac A* i E rhwng menywod a gwrywod rhwng 2016/17 a 2022/23. Yn ystod y blynyddoedd 2019/20 a 2020/21, yn yr ardal lwyd cysgodol, dyfarnwyd Safon Uwch yn seiliedig ar Raddau a Aseswyd gan Ganolfan a Graddau a Benderfynir gan Ganolfan (gweler [Nodyn 1]). Er bod y bwllch ar lefel A yn ddibwys ar gyfer graddau A* i E yn 2022/23, ar raddau A* i A ac A* i C mae menywod yn cael canlyniad gwell na gwrywod. Er i'r bwllch leihau yn 2021/22 o lefelau'r pandemig, mae wedi ehangu eto yn 2022/23.

Ffynhonnell: Cronfa Ddata Arholiadau Cymru (WED), 2022/23

Cafodd y ddogfen hon ei lawrlwytho o LLYW.CYMRU, efallai nad dyma'r fersiwn mwyaf diweddar.

Ewch i <https://www.llyw.cymru/canlyniadau-arholiadau-medi-2022-i-awst-2023-dros-dro-html> i weld y fersiwn ddiweddaraf.

Gwybodaeth am [hawlfraint](#).

[Nodyn 1]: Oherwydd pandemig y coronafeirws (COVID-19), cafodd arholiadau cyhoeddus eu hatal yn 2019/20 a 2020/21 a dyfarnwyd graddau i ddisgyblion yn seiliedig ar fodel gradd a bennwyd gan ganolfan neu a aseswyd gan ganolfan.

[Nodyn 2]: Roedd cyfnodau arholiadau 2021/22 a 2022/23 yn flynyddoedd trosiannol. Yn 2021/22 gosododd Cymwysterau Cymru'r canlyniadau ar lefel genedlaethol hanner ffordd yn fras rhwng canlyniadau 2018/19 a 2020/21. Yn 2022/23 gosodwyd y lefel genedlaethol hanner ffordd rhwng 2018/19 a 2021/22.

Rhwng 2018/19 a 2020/21 ehangodd y bwlch ar raddau A* i A yn sylweddol i 8.0 pwynt canran. Tra gostyngodd i 0.6 pwynt canran yn 2021/22 mae wedi ehangu eto i 3.4 pwynt canran yn 2022/23. Mae'r bwlch rhwng menywod a dynion a ddyfarnwyd graddau A* i C ar Safon Uwch rhwng 2015/16 a 2022/23 yn amrywio ac mae wedi culhau ychydig, o 5.4 pwynt canran yn 2016/17 i 5.2 pwynt canran yn 2022/23.

Ethnigrwydd

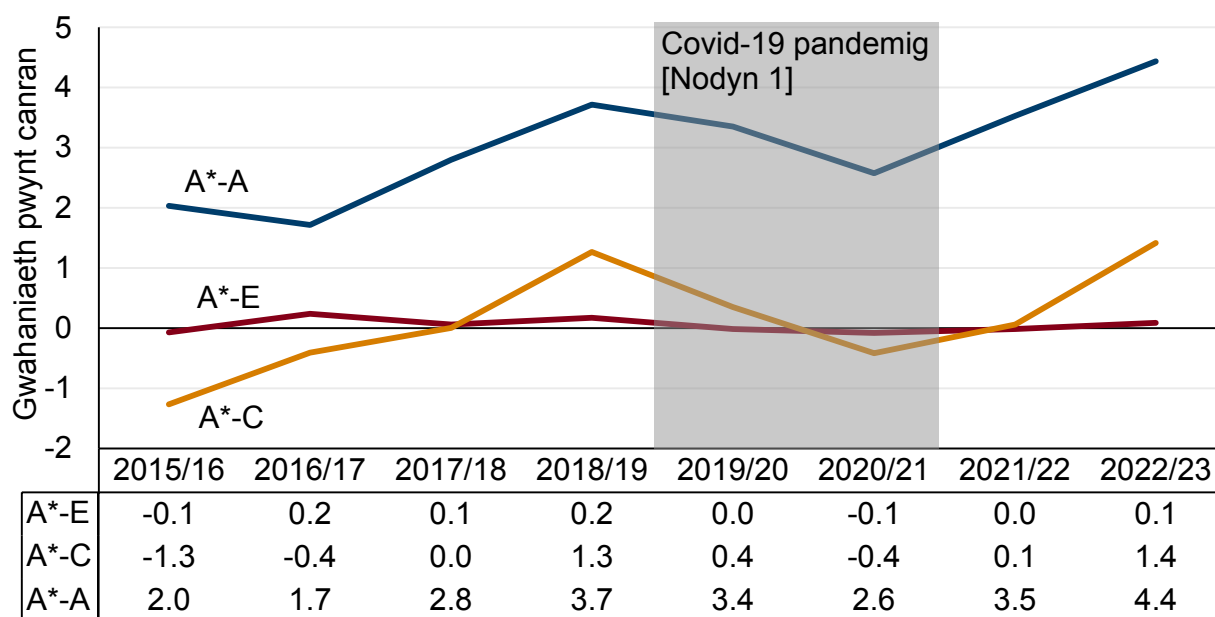
Yng nghyd-destun y cyhoeddiad hwn mae'r categori "Gwyn" a ddefnyddir isod, yn cyfeirio at ddisgyblion Gwyn-Brydeinig yn unig. Mae'r holl ddisgyblion eraill sydd ag ethnigrwydd wedi'i recordio wedi'u cynnwys o dan y categori grŵp Du, Asiaidd a lleiafrifoedd ethnig. Felly mae'r categori hwn hefyd yn cynnwys disgyblion Gwyn nad ydynt yn Brydeinig. Nid yw disgyblion nad ydynt wedi nodi eu hethnigrwydd wedi'u cynnwys. Mae'n debygol y bydd gwahaniaethau mewn cyflawniad rhwng grwpiau yn y categori Du, Asiaidd a lleiafrifoedd ethnig. Mae dadansoddiad pellach ar gael ar gyfer grwpiau ethnig manylach yn y tablau atodol.

Cafodd y ddogfen hon ei lawrlwytho o LLYW.CYMRU, efallai nad dyma'r fersiwn mwyaf diweddar.

Ewch i <https://www.llyw.cymru/canlyniadau-arholiadau-medi-2022-i-awst-2023-dros-dro-html> i weld y fersiwn ddiweddaraf.

Gwybodaeth am [hawlfraint](#).

Ffigur 11: Bwlch mewn cyflawniad ym mhob pwnc Safon Uwch ar gyfer disgyblion 17 oed rhwng disgyblion Du, Asiaidd a lleiafrifoedd ethnig a disgyblion Gwyn, yn ôl ystod gradd (Du, Asiaidd a lleiafrifoedd ethnig llai Gwyn)



Disgrifiad o Ffigur 11: Graff llinell sy'n dangos y bwlch mewn graddau A* i A, A* i C ac A* i E rhwng disgyblion Du, Asiaidd a lleiafrifoedd ethnig a disgyblion Gwyn Prydeinig rhwng 2016/17 a 2022/23. Yn ystod y blynyddoedd 2019/20 a 2020/21, yn yr ardal lwyd cysgodol, dyfarnwyd Safon Uwch yn seiliedig ar Raddau a Aseswyd gan Ganolfan a Graddau a Benderfynir gan Ganolfan (gweler [Nodyn 1]). Mae'r bwlch rhwng disgyblion Duon, Asiaidd a lleiafrifoedd ethnig a disgyblion Gwyn Safon Uwch yn ddibwys ar gyfer ystodau gradd A* i E. Mae'r bwlch A* i C wedi amrywio yn ystod y cyfnod 2015/16 a 2022/23, tra ar raddau A* i A mae'r bwlch wedi bod yn uchel yn gyson.

Ffynhonnell: Cronfa Ddata Arholiadau Cymru (WED), 2022/23

[Nodyn 1]: Oherwydd pandemig y coronafeirws (COVID-19), cafodd arholiadau

Cafodd y ddogfen hon ei lawrlwytho o LLYW.CYMRU, efallai nad dyma'r fersiwn mwyaf diweddar.

Ewch i <https://www.llyw.cymru/canlyniadau-arholiadau-medi-2022-i-awst-2023-dros-dro-html> i weld y fersiwn ddiweddaraf.

Gwybodaeth am [hawlfraint](#).

cyhoeddus eu hatal yn 2019/20 a 2020/21 a dyfarnwyd graddau i ddisgyblion yn seiliedig ar fodel gradd a bennwyd gan ganolfan neu a aseswyd gan ganolfan.

[Nodyn 2]: Roedd cyfnodau arholiadau 2021/22 a 2022/23 yn flynyddoedd trosiannol. Yn 2021/22 gosododd Cymwysterau Cymru'r canlyniadau ar lefel genedlaethol hanner ffordd yn fras rhwng canlyniadau 2018/19 a 2020/21. Yn 2022/23 gosodwyd y lefel genedlaethol hanner ffordd rhwng 2018/19 a 2021/22.

Yn y graddau A* i A mae disgyblion Du, Asiaidd a lleiafrifoedd ethnig yn cyflawni canlyniadau gwell yn gyson na disgyblion Gwyn, gyda bwlch o 4.4 pwynt canran yn 2022/23. Mae'r bwlch rhwng disgyblion Du, Asiaidd a lleiafrifoedd ethnig a disgyblion Gwyn a ddyfarnwyd graddau A* i C rhwng 2015/16 a 2022/23 wedi amrywio, gan newid o -1.3 pwynt canran yn 2015/16 i 1.4 pwynt canran yn 2022/23, yn debyg i'r bwlch yn 2018/19.

Gwybodaeth am ansawdd a methodoleg

Newidiadau a chymariaethau

Ar gyfer TGAU a Safon Uwch, roedd cyfnod arholiadau 2021/22 a 2022/23 yn flwyddyn drosiannol, lle dychwelwyd cymwysterau perthnasol disgyblion Cymru i arholiad ysgrifenedig. Nid oedd hwn yn ddychweliad cyflawn i arholiadau cyn-bandemig. I ddigolledu am unrhyw darfu ar amserlen yr ysgol, rhoddwyd dewis ehangach o gwestiynau o'r maes llafur i ddisgyblion a safodd arholiadau yn 2021/22, gyda Cymwysterau Cymru yn gosod canlyniadau hanner ffordd yn fras rhwng 2018/19 (y tro diwethaf i arholiadau gael eu sefyll) a chanlyniadau 2020/21. Wrth i ni symud yn ôl i drefniadau asesu cyn y pandemig, parhaodd rhywfaint o gefnogaeth ar waith ar gyfer dysgwyr a safodd arholiadau yn 2022/23. Roedd y gefnogaeth hon ar ffurf gwybodaeth ymlaen llaw ac yn ddull cefnogol o raddio. Yn 2022/23 gosododd Cymwysterau Cymru'r canlyniadau ar lefel genedlaethol hanner ffordd yn fras rhwng canlyniadau 2018/19 a 2021/22.

Cafodd y ddogfen hon ei lawrlwytho o LLYW.CYMRU, efallai nad dyma'r fersiwn mwyaf diweddar.

Evch i <https://www.llyw.cymru/canlyniadau-arholiadau-medi-2022-i-awst-2023-dros-dro-html> i weld y fersiwn ddiweddaraf.

Gwybodaeth am [hawlfraint](#).

Ar 20 Ionawr 2021, **cadarnhaodd y Gweinidog Addysg y byddai dysgwyr a gofrestrwyd ar gyfer cymwysterau TGAU, UG a Safon Uwch yn haf 2021 yn cael eu graddau wedi'u dyfarnu trwy fodel gradd a bennir gan y ganolfan.**

Fe wnaeth cau ysgolion yn ystod y cyfnod rhwng Mawrth ac Awst 2020 atal Llywodraeth Cymru rhag cwblhau cyfrifiad o ysgolion yr Uned Cyfeirio Disgyblion (PRU) neu ddisgyblion Addysgedig heblaw yn yr Ysgol (EOTAS). Am y rheswm hwn nid yw disgyblion PRU ac EOTAS wedi'u cynnwys yn y canlyniadau ar gyfer blynyddoedd academiaidd 2019/20 ymlaen.

Mae'r data yn y datganiad hwn yn dechrau yn 2015/16 oherwydd newid diffiniad o'r garfan TGAU rhwng 2014/15 a 2015/16 lle newidiwyd y garfan o ddisgyblion 15 oed i ddisgyblion ym Mlwyddyn 11. Gellir dod o hyd i ddata ar gyfer blynyddoedd cynharach ar StatsCymru.

Cyhoeddiadau tebyg

Mae'r canlyniadau hyn yn cynrychioli'r data a oedd ar gael i gyrrff dyfarnu ar 27 Medi 2023. Gallant fod yn wahanol i'r canlyniadau a gyhoeddwyd yn gynharach gan naill ai Cymwysterau Cymru neu JCQ. Mae'r datganiad ystadegol hwn yn canolbwyntio ar ddisgyblion ym mlwyddyn 11 mewn ysgolion a gynhelir yng Nghymru ac mae'n cynnwys canlyniadau apeliadau llwyddiannus hyd at 27 Medi 2023. Gall data a gyhoeddir gan sefydliadau eraill gynnwys graddau a ddyfarnwyd mewn canolfannau eraill ac i fyfyrwyr o oedrannau eraill. Bydd y data a gyhoeddwyd yn gynharach na dyddiad y datganiad hwn yn cynnwys llai o apeliadau llwyddiannus. Gellir dod o hyd i ragor o wybodaeth yn yr adran nodiadau. Cyhoeddwyd gwybodaeth debyg hefyd ym mis Awst 2022 gan y Cydgyngor Cymwysterau (JCQ). Fodd bynnag, bydd y wybodaeth a gyhoeddir gan y JCQ yn wahanol i'r hyn a gyhoeddir yma gan y byddant yn cynnwys myfyrwyr o bob oedran sydd wedi ymgymryd â TGAU neu Safon Uwch ac ym mhob canolfan arholi (gan gynnwys sefydliadau addysg bellach ac ysgolion annibynnol) a byddant yn adlewyrchu'r graddau sydd ar gael ar ddiwrnod y

Cafodd y ddogfen hon ei lawrlwytho o LLYW.CYMRU, efallai nad dyma'r fersiwn mwyaf diweddar.

Evch i <https://www.llyw.cymru/canlyniadau-arholiadau-medi-2022-i-awst-2023-dros-dro-html> i weld y fersiwn ddiweddaraf.

Gwybodaeth am [hawlfraint](#).

canlyniadau (JCQ).

Yn ystod Hydref 2023 cyhoeddodd Cymwysterau Cymru ddadansoddiad cydraddoldeb o ganlyniadau TGAU a Safon Uwch 2023. Bydd hyn yn cynnwys dadansoddiad yn ôl rhyw, PYDd ac AAA/ADY. Bydd y dadansoddiad TGAU yn wahanol i'r hyn a gyflwynir yma gan y bydd ond yn cynnwys y data ar y diwrnod canlyniadau ym mis Awst ac ni fydd yn cynnwys unrhyw apeliadau ac ailfarciau dilynol. Bydd y data Safon Uwch yn wahanol oherwydd bydd hefyd yn cynnwys cymwysterau a enillwyd mewn colegau AB ac eto bydd y data yn cyfeirio at y sefyllfa ar ddiwrnod canlyniadau ym mis Awst. Mae'r canlyniadau yn y datganiad hwn ar gyfer myfyrwyr ym mlwyddyn 11 neu 17 oed mewn ysgolion a gynhelir yng Nghymru ac yn adlewyrchu'r graddau sydd ar gael ar 27 Medi 2023.

Diffiniadau

Ysgolion canol

3/4 i 16/18 oed.

Ysgolion uwchradd

11 i 16/18 oed.

Ysgolion arbennig

Ysgolion arbennig, rhai dydd a rhai preswyl, sy'n darparu addysg i blant ag AAA na allant gael eu haddysgu'n foddhaol mewn ysgolion prif ffrwd.

Cafodd y ddogfen hon ei lawrlwytho o LLYW.CYMRU, efallai nad dyma'r fersiwn mwyaf diweddar.

Ewch i <https://www.llyw.cymru/canlyniadau-arholiadau-medi-2022-i-awst-2023-dros-dro-html> i weld y fersiwn ddiweddaraf.

Gwybodaeth am [hawlfraint](#).

Nifer Cyfartalog

Drwy gydol y ddogfen hon, mae unrhyw gyfeiriad at nifer cyfartalog yn cyfeirio at y cymedr.

Newidiadau o ran cofrestrïadau lluosog

O 2018/19, pan gaiff disgybl ei gofrestru ar gyfer cymhwyster fwy nag unwaith, dim ond canlyniad y cofrestrïad cyntaf (yn gronolegol) gaiff ei gyfrif yn ein dangosyddion perfformiad CA4, pa un a yw'r radd a gyflawnir ar gyfer cofrestrïad hwyrach yn uwch ai peidio. Cyn 2018/19, defnyddiwyd y canlyniad gorau ar gyfer pob disgybl ym mhob pwnc i lunio dangosyddion perfformiad.

Nid yw'r newid hwn yn gymwys i ddisgyblion 17 oed (chweched dosbarth).

Y dangosydd capio 9 (fersiwn y mesurau interim)

Mae'r sgôr pwyntiau hon yn canolbwyntio ar naw canlyniad gorau disgyblion Blwyddyn 11 o'r cymwysterau sydd ar gael yng Nghymru, gan gynnwys gofynion pwnc-benodol. Ers 2018/19, mae hyn yn cynnwys un o blith Saesneg neu Gymraeg (Iaith neu Lenyddiaeth), Mathemateg neu Fathemateg Rhifedd ac un TGAU Gwyddoniaeth. **Mae dadansoddiad o'r sgôr Capiro 9 hon ac esboniad o'r dull a ddefnyddir i gyfrifo'r mesur hwn ar gael.**

Sgoriau pwyntiau cyfatebol ar gyfer graddau

Mae'r tabl canlynol yn nodi'r sgôr pwyntiau ar gyfer gradd a gyflawnir mewn TGAU cyfres 1, a ddefnyddir i gyfrifo'r Sgoriau Pwyntiau Pwnc-benodol a'r sgôr pwyntiau Capiro 9.

Cafodd y ddogfen hon ei lawrlwytho o LLYW.CYMRU, efallai nad dyma'r fersiwn mwyaf diweddar.

Ewch i <https://www.llyw.cymru/canlyniadau-arholiadau-medi-2022-i-awst-2023-dros-dro-html> i weld y fersiwn ddiweddaraf.

Gwybodaeth am [hawlfraint](#).

- A* yn werth 58 pwynt
- A yn werth 52 pwynt
- B yn werth 46 pwynt
- C yn werth 40 pwynt
- D yn werth 34 pwynt
- Mae'n werth 28 pwynt
- F yn werth 22 pwynt
- Mae'n werth 16 pwynt
- Mae U neu X yn werth 0 pwynt

Dangosydd llythrennedd

Y radd TGAU orau un o blith Saesneg Iaith, Llenyddiaeth Saesneg, Cymraeg Iaith Gyntaf a Llenyddiaeth Gymraeg.

Dangosydd rhifedd

Y radd TGAU orau un o blith Mathemateg a Mathemateg – Rhifedd.

Dangosydd gwyddoniaeth

Y radd TGAU orau un o blith Bioleg, Cemeg, Ffiseg, Gwyddoniaeth Gymhwysol (Dyfarniad Sengl), Gwyddoniaeth Gymhwysol (Dyfarniad Dwbl) a Gwyddoniaeth (Dyfarniad Dwbl). Dyfernir dwy radd TGAU i ddisgyblion ar gyfer dyfarniad dwbl. Ar gyfer y dangosydd hwn, byddwn yn defnyddio'r radd orau o'r ddwy.

Prydau ysgol am ddim

Mae disgyblion yn gymwys i gael **prydau ysgol am ddim** os yw eu rhieni neu

Cafodd y ddogfen hon ei lawrlwytho o LLYW.CYMRU, efallai nad dyma'r fersiwn mwyaf diweddar.

Evch i <https://www.llyw.cymru/canlyniadau-arholiadau-medi-2022-i-awst-2023-dros-dro-html> i weld y fersiwn ddiweddaraf.

Gwybodaeth am [hawlfraint](#).

warcheidwaid yn derbyn budd-daliadau prawf modd penodol neu daliadau cymorth.

Gwarchodaeth drosiannol ar gyfer prydau ysgol am ddim

Ar 1 Ebrill 2019 cyflwynodd Llywodraeth Cymru polisi gwarchodaeth drosiannol newydd ar gyfer prydau ysgol am ddim. Daethpwyd â hyn i mewn i sicrhau bod prydau ysgol am ddim y disgyblion yn cael eu gwarchod yn ystod y cyfnod cyflwyno Credyd Cynhwysol.

Mae'r warchodaeth hon yn berthnasol i ddisgyblion unigol a bydd yn parhau tan ddiwedd eu cyfnod ysgol bresennol, sef diwedd ysgol gynradd neu ddiwedd ysgol uwchradd.

Dylai unrhyw ddisgybl a oedd yn gymwys i gael prydau ysgol am ddim wrth gyflwyno'r polisi ar 1 Ebrill 2019 hefyd gael gwarchodaeth drosiannol. Yn ogystal, dylid gwarchod unrhyw ddisgybl sydd wedi dod yn gymwys ar unrhyw adeg yn ystod y broses o gyflwyno Credyd Cynhwysol o dan y meini prawf cymhwysedd newydd.

Mae'r dadansoddiad FSM yn y datganiad hwn yn cynnwys disgyblion sy'n gymwys drwy'r meini prawf prawf modd yn unig. Nid yw'r rhai sy'n gymwys drwy TP neu UPFSM wedi'u cynnwys.

Cywirdeb

Fe fydd ysgolion ac awdurdodau lleol yn cael y cyfle i wirio'r canlyniadau dros dro, ac yn darparu gwybodaeth ychwanegol os yw'n briodol. Yn debyg i flynyddoedd cynt, fe fydd newid ym mhob dangosydd rhwng y data dros dro a therfynol yn llai na 1 pwynt canran.

Cafodd y ddogfen hon ei lawrlwytho o LLYW.CYMRU, efallai nad dyma'r fersiwn mwyaf diweddar.

Ewch i <https://www.llyw.cymru/canlyniadau-arholiadau-medi-2022-i-awst-2023-dros-dro-html> i weld y fersiwn ddiweddaraf.

Gwybodaeth am [hawlfraint](#).

Statws Ystadegau Gwladol

Mae **Awdurdod Ystadegau'r Deyrnas Unedig** wedi dynodi'r ystadegau hyn yn Ystadegau Gwladol, yn unol â Deddf y Gwasanaeth Ystadegau a Chofrestru 2007 ac sy'n golygu eu bod yn cydymffurfio â'r **Cod Ymarfer ar gyfer Ystadegau**.

Mae statws Ystadegau Gwladol yn golygu fod yr ystadegau swyddogol yn cwrdd â'r safonau uchaf o ddibynadwyaeth, ansawdd a gwerth cyhoeddus.

Dylai holl ystadegau swyddogol gydymffurfio â phob agwedd o'r Cod Ymarfer ar gyfer Ystadegau. Ceir eu dyfarnu fel statws Ystadegau Gwladol yn dilyn asesiad gan fraich rheoli Awdurdod Ystadegau'r Deyrnas Unedig. Mae'r Awdurdod yn ystyried os ydy'r ystadegau yn cwrdd â'r safonau uchaf o gydymffurfiad â'r Cod, gan gynnwys y gwerth y maent yn ychwanegu i benderfyniadau a dadlau cyhoeddus.

Cyfrifoldeb Llywodraeth Cymru yw i gynnal cydymffurfiad â'r safonau a ddisgwylir o Ystadegau Gwladol. Os ydym yn pryderu os yw'r ystadegau yma yn dal i gwrdd â'r safonau priodol, byddwn yn trafod hyn yn brydlon gyda'r Awdurdod. Gall statws Ystadegau Gwladol gael ei diddymu ar unrhyw bryd pan mae'r safonau uchaf heb eu cynnal, a'i ddyfarnu unwaith eto pan mae'r safonau yn cael eu hadfer.

Cadarnhawyd y statws parhaus o'r ystadegau hyn fel Ystadegau Gwladol yn 2019 yn dilyn gwiriad cydymffurfiaeth gan y Swyddfa Rheoleiddio Ystadegau.

Cynhaliwyd yr asesiad llawn diweddaraf o'r ystadegau hyn yn erbyn y Cod Ymarfer yn 2019 (Saesneg yn unig).

Ers yr adolygiad diweddaraf gan y Swyddfa Rheoleiddio Ystadegau, rydym wedi parhau i gydymffurfio â'r Cod Ymarfer ar gyfer Ystadegau, ac rydym wedi gwneud y gwelliannau canlynol:

Cafodd y ddogfen hon ei lawrlwytho o LLYW.CYMRU, efallai nad dyma'r fersiwn mwyaf diweddar.

Evch i <https://www.llyw.cymru/canlyniadau-arholiadau-medi-2022-i-awst-2023-dros-dro-html> i weld y fersiwn ddiweddaraf.

Gwybodaeth am [hawlfraint](#).

- Cyflwyno crynodeb o'r dangosyddion allweddol hyd at ddechrau'r cyhoeddiad, gan gynnwys esboniad manwl o'r mesurau allweddol newydd a'u rhoi mewn cyd-destun o ran cyfwerth â graddau.
- Mae dadansoddiad o'r dangosyddion newydd yn ôl rhyw, ethnigrwydd a chymhwyster PYD wedi'i gynnwys yn y datganiad a'r tablau sy'n cyd-fynd.
- Cyflwyno dadansoddiadau yn ôl gradd TGAU a Safon Uwch gan gynnwys crynodebau o ffiniau graddau (e.e. A* i C).
- Diweddarau cyhoeddi rhyddhau i HTML a gwella ffigurau ar gyfer hygyrchedd.

Deddf Llesiant Cenedlaethau'r Dyfodol (WFG)

Hanfod Deddf Llesiant Cenedlaethau'r Dyfodol 2015 yw gwella llesiant cymdeithasol, economaidd, amgylcheddol a diwylliannol Cymru. Mae'r Ddeddf yn sefydlu saith nod llesiant i Gymru sef Cymru fwy cyfartal, llewyrchus, cydnerth, iach a chyfrifol ar lefel fyd-eang, gyda chymunedau cydlynol a diwylliant bywiog lle mae'r Gymraeg yn ffynnu. O dan adran (10)(1) o'r Ddeddf, rhaid i Weinidogion Cymru (a) gyhoeddi dangosyddion ("dangosyddion cenedlaethol" sy'n gorfod cael eu cymhwyso at ddibenion mesur cynnydd tuag at gyflawni'r nodau llesiant, a (b) gosod copi o'r dangosyddion cenedlaethol gerbron Senedd Cymru. O dan adran 10(8) o Ddeddf Llesiant Cenedlaethau'r Dyfodol, pan fo Gweinidogion Cymru yn diwygio'r dangosyddion cenedlaethol, rhaid iddynt, cyn gynted ag y bo'n rhesymol ymarferol (a) gyhoeddi'r dangosyddion fel y'u diwygiwyd a (b) gosod copi ohonynt gerbron y Senedd. Fe gafodd y dangosyddion cenedlaethol hyn osodwyd gerbron y Senedd yn 2021. Mae'r dangosyddion a osodwyd ar 14 Rhagfyr 2021 yn disodli'r set a osodwyd ar 16 Mawrth 2016 ac mae'r datganiad hwn yn cynnwys un o'r dangosyddion cenedlaethol sef dangosydd 7 "Sgôr pwyntiau Capió 9 ar gyfartaledd o ddisgyblion, gan gynnwys y bwlch rhwng y rhai sy'n gymwys neu nad ydynt yn gymwys i gael prydau ysgol am ddim".

Mae gwytodaeth am y dangosyddion, ynghyd â naratif ar gyfer pob un o'r nodau llesiant a'r wybtodaeth dechnegol gysylltiedig ar gael yn [adroddiad Llesiant](#)

Cafodd y ddogfen hon ei lawrlwytho o LLYW.CYMRU, efallai nad dyma'r fersiwn mwyaf diweddar.

Evch i <https://www.llyw.cymru/canlyniadau-arholiadau-medi-2022-i-awst-2023-dros-dro-html> i weld y fersiwn ddiweddaraf.

Gwybtodaeth am [hawlfraint](#).

Cymru.

As a national indicator under the Act they must be referred to in the analyses of local well-being produced by public services boards when they are analysing the state of economic, social, environmental and cultural well-being in their areas.

Gwybodaeth bellach am **Ddeddf Llesiant Cenedlaethau'r Dyfodol (Cymru) 2015**.

Gallai'r ystadegau a ddefnyddir yn y datganiad hwn ategu'r dangosyddion cenedlaethol a chael eu defnyddio gan fyrddau gwasanaethau lleol mewn perthynas â'u hasesiadau llesiant a'u cynlluniau llesiant lleol.

Manylion cyswllt

Ystadegydd: Stephen Hughes
E-bost: ystadegau.ysgolion@llyw.cymru

Cyfringau: 0300 025 8099

SFR 79/2023



Efallai na fydd y ddogfen hon yn hollol hygyrch.

Drllenwch ein [datganiad hygrychedd](#) i gael rhagor o wybodaeth.

Cafodd y ddogfen hon ei lawrlwytho o LLYW.CYMRU, efallai nad dyma'r fersiwn mwyaf diweddar.

Ewch i <https://www.llyw.cymru/canlyniadau-arholiadau-medi-2022-i-awst-2023-dros-dro-html> i weld y fersiwn ddiweddaraf.

Gwybodaeth am [hawlfraint](#).