



Llywodraeth Cymru
Welsh Government

CYHOEDDIAD, DOGFENNU

Ystadegau'r Dreth Gwarediadau Tirlenwi: Ionawr i Mawrth 2024

Y datganiad ystadegol chwarterol ar gyfer Treth Gwarediadau Tirlenwi a gyhoeddir gan Awdurdod Cyllid Cymru. Mae'r data'n cynnwys y pwysau a'r dreth sy'n ddyledus ar wastraff sy'n cael ei waredu i safleoedd tirlenwi.

Cyhoeddwyd gyntaf: 16 Mai 2024

Diweddarwyd ddiwethaf: 16 Mai 2024

Cafodd y ddogfen hon ei lawrlwytho o LLYW.CYMRU, efallai nad dyma'r fersiwn mwyaf diweddar.

Ewch i <https://www.llyw.cymru/ystadegaur-dreth-gwarediadau-tirlenwi-ionawr-mawrth-2024-html> i weld y fersiwn ddiweddaraf.

Gwybodaeth am [hawlfraint](#).

Cynnwys

Cyflwyniad

Prif bwyntiau

Sylw'r ystadegydd

Dadansoddiad

Dulliau a ddefnyddiwyd yn y datganiad hwn

Manylion cyswllt

Cafodd y ddogfen hon ei lawrlwytho o LLYW.CYMRU, efallai nad dyma'r fersiwn mwyaf diweddar.

Ewch i <https://www.llyw.cymru/ystadegaur-dreth-gwarediadau-tirlenwi-ionawr-mawrth-2024-html> i weld y fersiwn ddiweddaraf.

Gwybodaeth am [hawlfraint](#).

Cyflwyniad

Mae Treth Gwarediadau Tirlenwi yn dreth ar waredu gwastraff i dirlenwi, a chodir y dreth yn ôl pwysau. Mae 17 o **weithredwyr safleoedd tirlenwi awdurdodedig** yn cwmpasu 20 safle. Mae gweithredwyr safleoedd tirlenwi yn talu'r treth. Diben y dreth yw lleihau faint o wastraff sy'n mynd i safleoedd tirlenwi annog dulliau llai niweidiol o reoli gwastraff fel ailgylchu a llosgi.

Mae Llywodraeth Cymru wedi gosod **cyfraddau treth** sy'n cyfateb i'r rhai yng ngweddill y DU ar gyfer blynyddoedd ariannol 2018-19 i 2023-24.

Mae ystadegau Treth Gwarediadau Tirlenwi'n ffynhonnell ddata werthfawr ar lefel y gwastraff sy'n cael ei dirlenwi. Mae gan y Dreth Gwarediadau Tirlenwi rôl bwysig yng nghynllun Llywodraeth Cymru ar gyfer cyflawni **allyriadau sero net**.

Rhagweld referniw'r Dreth Gwarediadau Tirlenwi ar gyfer Cymru yn y dyfodol yw defnydd pwysig o ystadegau'r Dreth Gwarediadau Tirlenwi yw. Mae'r Swyddfa Cyfrifoldeb Cyllidebol yn cynhyrchu **rhagolygon Treth Gwarediadau Tirlenwi** i gyd-fynd â chyllidebau Llywodraeth Cymru a Llywodraeth y DU.

Mae'r **eirfa** yn diffinio termau perthnasol a ddefnyddir yn y datganiad hwn ac mae wedi'i diweddarau yn y rhifyn hwn o'r datganiad. Mae ein **gwybodaeth allweddol am ansawdd** yn disgrifio sut mae ystadegau'r Dreth Gwarediadau Tirlenwi yn bodloni'r Cod Ymarfer ar gyfer Ystadegau.

Mae ystadegau Treth Gwarediadau Tirlenwi yn **ystadegau swyddogol achrededig**. Ym mis Chwefror 2022, fe wnaeth y Swyddfa Rheoleiddio Ystadegau **adolygu ac achredu'r ystadegau hyn yn annibynnol** fel rhai sy'n cydymffurfio â safonau dibynadwyedd, ansawdd a gwerth yn y **Côd Ymarfer ar gyfer Ystadegau**. Gelwir ystadegau swyddogol achrededig yn Ystadegau Gwladol yn **Neddf Ystadegau a'r Gwasanaeth Cofrestru 2007**.

Cafodd y ddogfen hon ei lawrlwytho o LLYW.CYMRU, efallai nad dyma'r fersiwn mwyaf diweddar.

Ewch i <https://www.llyw.cymru/ystadegau-dreth-gwarediadau-tirlenwi-ionawr-mawrth-2024-html> i weld y fersiwn ddiweddaraf.

Gwybodaeth am [hawlfraint](#).

Ein **polisi cyhoeddiad ystadegol** yn esbonio'r Polisiâu a gweithdrefnau sydd gennym ar waith ar gyfer cyhoeddi ystadegau swyddogol. Rydym yn cyhoeddi **rhestr o'r swyddi** sydd â mynediad i'r hystadegau cyn iddyn nhw gael eu rhyddhau, gan gynnwys ar gyfer Treth Trafodiadau Tir.

Nôl i dop y dudalen

Prif bwyntiau

Nid yw'r holl ddadansoddiadau yn y datganiad hwn yn cynnwys **gwarediadau heb eu hawdurdodi**. Hyd yma, mae Awdurdod Cyllid Cymru wedi casglu swm bach o dreth yn ymwneud â gwarediadau heb eu hawdurdodi. Yn y datganiad hwn, gwnaethom ystyried a allem gyhoeddi ystadegau ar y gwarediadau heb eu hawdurdodi hyn. Fodd bynnag, oherwydd y nifer fach o achosion treth a gwblhawyd hyd yma, nid yw'n bosibl ar hyn o bryd. Yn y dyfodol byddwn yn parhau i adolygu ein dull o gyhoeddi ystadegau ar warediadau heb eu hawdurdodi, wrth i'r sefydliad barhau i dderbyn achosion newydd a datblygu achosion o warediadau heb eu hawdurdodi sydd eisioes ar y gweill.

O ran gwastraff a waredwyd i safleoedd tirlenwi yn y cyfnod Ionawr i Fawrth 2024:

- Bu 208 mil tonnell o warediadau awdurdodedig. Mae hyn yn gostnygiad o 21% o'i gymharu â'r un cyfnod yn 2023. Dylanwadwyd ar hyn yn bennaf gan ostyngiadau mewn gwarediadau wedi'u rhyddhau a'u disgowntio a gwarediadau cyfradd safonol, gydag ychydig iawn o newid yn lefel y gwarediadau cyfradd is.
- Roedd y gwarediadau hyn yn golygu bod £6.4 miliwn o dreth yn ddyledus. Dyma'r 13% yn is na'r treth yn ddyledus ar gyfer yr un cyfnod yn 2023.
- Efallai bod tystiolaeth o batrwm tymhorol yn y data. Mae dyddiau byrrach misoedd y gaeaf yn ffactor o bosib yn lefel y gwarediadau.

Cafodd y ddogfen hon ei lawrlwytho o LLYW.CYMRU, efallai nad dyma'r fersiwn mwyaf diweddar.

Enwch i <https://www.llyw.cymru/ystadegaur-dreth-gwarediadau-tirlenwi-ionawr-mawrth-2024-html> i weld y fersiwn ddiweddaraf.

Gwybodaeth am [hawlfraint](#).

- Cyfrifodd gronynnau mân am 38% o bwysau'r gwastraff a waredwyd ar y gyfradd is y ffigwr chwarterol trydydd isaf ar y cyd a welwyd hyd yma. Roedd pridd a cherrig i gyfrif am 35%. Nid yw'n glir a fydd patrwm tymhorol yn dod i'r amlwg yn y data hwn, a byddwn yn parhau i fonitro hyn yn y dyfodol.
- Roedd 5 gweithredwr safle tirlenwi yn cyfrif 94% yr holl dreth yn ddyledus, y ganran uchaf ar y cyd a welwyd hyd yma gyda Hydref i Ragfyr 2023. Mewn chwarterau cyn hyn, mae'r ffigur wedi amrywio rhwng 80% a 90%.

O ran gwastraff a waredwyd i safleoedd tirlenwi yn y cyfnod Ebrill 2023 i Fawrth 2024:

- Bu 1,054 mil tonnell o warediadau awdurdodedig. Mae hyn yn lleihau o 14% o'i gymharu â Ebrill 2022 i Fawrth 2023. Cafodd gostyngiadau mewn gwarediadau cyfradd safonol a gwarediadau wedi'u rhyddhau a'u disgowntio eu gwrthbwyso'n rhannol gan gynnydd llai mewn gwarediadau cyfradd is.
- Roedd y gwarediadau hyn yn golygu bod £29.6 miliwn o dreth yn ddyledus. Dyma'r 30% yn is na'r treth yn ddyledus ar gyfer Ebrill 2022 i Fawrth 2023. Ymhlith y rhesymau posibl am y duedd hon mae:
 - effeithiau polisi amgylcheddol sy'n annog dulliau llai niweidiol o reoli gwastraff megis ailgylchu a llosgi
 - amrywioldeb yng nghyfaint y gwarediadau ar safleoedd penodol lle mae'r celloedd tirlenwi yn llawn neu bron yn llawn, a rhai safleoedd tirlenwi yn nesáu at ddiwedd eu hoes
- Mae deunydd dirwyon i gyfrif am 41% o bwysau'r gwastraff a waredwyd ar y gyfradd is
- Roedd y pum gweithredwr safle tirlenwi oedd yn talu'r swm mwyaf o dreth yn cyfrif 88% yr holl dreth yn ddyledus.

Nôl i dop y dudalen

Cafodd y ddogfen hon ei lawrlwytho o LLYW.CYMRU, efallai nad dyma'r fersiwn mwyaf diweddar.

Ewch i <https://www.llyw.cymru/ystadegaur-dreth-gwarediadau-tirlenwi-ionawr-mawrth-2024-html> i weld y fersiwn ddiweddaraf.

Gwybodaeth am [hawlfraint](#).

Sylw'r ystadegydd

Gwnaeth Adam Al-Nuaimi, Pennaeth Dadansoddi Data yn Awdurdod Cyllid Cymru, sylw ar yr ystadegau hyn:

“ Bu gostyngiad o bron i draean yn y Dreth Gwarediadau Tirlenwi a oedd yn ddyledus am y flwyddyn Ebrill i Fawrth, o gymharu â'r flwyddyn flaenorol.

“ Cawn weld a yw'r gostyngiadau diweddar mewn gwarediadau cyfradd safonol o ganlyniad i amgylchiadau mewn rhai safleoedd tirlenwi, neu'n ddychweliad at y duedd gyffredinol ar i lawr yr ydym wedi'i gweld ar ôl pandemig y coronafeirws. ”

Nôl i dop y dudalen

Dadansoddiad

Nid yw'r holl ddadansoddiadau yn y datganiad hwn yn cynnwys **gwarediadau heb eu hawdurdodi**. Hyd yma, mae Awdurdod Cyllid Cymru wedi casglu swm bach o dreth yn ymwneud â gwarediadau heb eu hawdurdodi. Yn y datganiad hwn, gwnaethom ystyried a allem gyhoeddi ystadegau ar y gwarediadau heb eu hawdurdodi hyn. Fodd bynnag, oherwydd y nifer fach o achosion treth a gwblhawyd hyd yma, nid yw'n bosibl ar hyn o bryd. Yn y dyfodol byddwn yn parhau i adolygu ein dull o gyhoeddi ystadegau ar warediadau heb eu hawdurdodi, wrth i'r sefydliad barhau i dderbyn achosion newydd a datblygu achosion o warediadau heb eu hawdurdodi sydd eisioes ar y gweill.

Mae'r dadansoddiad yn y datganiad hwn yn cynnwys rhai cywiriadau ystadegol sydd wedi'u cymhwyso. Mae'r rhesymau pam ein bod yn gwneud cywiriadau

Cafodd y ddogfen hon ei lawrlwytho o LLYW.CYMRU, efallai nad dyma'r fersiwn mwyaf diweddar.

Ewch i <https://www.llyw.cymru/ystadegaur-dreth-gwarediadau-tirlenwi-ionawr-mawrth-2024-html> i weld y fersiwn ddiweddaraf.

Gwybodaeth am [hawlfraint](#).

ystadegol yn cynnwys:

- Pan fyddwn yn gwybod bod gwybodaeth ar ffurflen dreth yn anghywir a'n bod yn aros i ddiwygiad y trethdalwr gael ei gyflwyno i ni
- Pan fo diwygiad y trethdalwr yn cael ei adolygu gan dîm gweithrediadau'r Dreth Gwarediadau Tirlenwi i weld a yw'n ddilys, gallwn wneud cywiriadau ystadegol er mwyn dadwneud effaith y diwygiad yn ein hystadegau

Mae Tabl 1 a 2 yn dangos newidiadau canrannol ar gyfer y chwarter diweddaraf yn erbyn yr un cyfnod flwyddyn ynghynt. Mae rhai newidiadau canrannol yn fawr gan eu bod yn seiliedig ar niferoedd bach, felly mae angen bod yn ofalus wrth ddehongli unrhyw newidiadau canrannol mawr a ddangosir.

Tabl 1: Pwysau o wastraff a waredwyd i safleoedd tirlenwi a'r newid o ganran o'r gwerth blaenorol blwyddyn ynghynt

Pwysau a waredwyd [mil tunnell]	Ion i Maw 2023	Ion i Maw 2024 [dros dro]	Newid o ran %
Cyfradd safonol	70	58	-17%
Cyfradd is, o'r rhain:	133	133	1%
Deunydd dirwyon [nodyn 1]	54	51	-6%
Priddoedd a cherrig [nodyn 2]	41	46	13%
Teils, brics, concriid, a serameg [nodyn 2]	16	10	-40%

Cafodd y ddogfen hon ei lawrlwytho o LLYW.CYMRU, efallai nad dyma'r fersiwn mwyaf diweddar.

Ewch i <https://www.llyw.cymru/ystadegaur-dreth-gwarediadau-tirlenwi-ionawr-mawrth-2024-html> i weld y fersiwn ddiweddaraf.

Gwybodaeth am [hawlfraint](#).

Pwysau a waredwyd [mil tunnell]	Ion i Maw 2023	Ion i Maw 2024 [dros dro]	Newid o ran %
Arall cyfradd is [nodyn 2]	21	27	26%
Rhyddhad neu ddisgownt [nodyn 3]	62	17	-73%
Cyfanswm	265	208	-21%

Tabl 2: Treth yn ddyledus a'r newid o ganran o'r gwerth blaenorol blwyddyn ynghynt

Treth yn ddyledus [£ miliwn]	Ion i Maw 2023	Ion i Maw 2024 [dros dro]	Newid o ran %
Cyfradd safonol	7.0	6.0	-14%
Cyfradd is	0.4	0.4	3%
Cyfanswm	7.4	6.4	-13%
Swm y dreth a ryddhawyd [nodyn 4]	0.2	[isel]	[c]

Cafodd y ddogfen hon ei lawrlwytho o LLYW.CYMRU, efallai nad dyma'r fersiwn mwyaf diweddar.

Ewch i <https://www.llyw.cymru/ystadegaur-dreth-gwarediadau-tirlenwi-ionawr-mawrth-2024-html> i weld y fersiwn ddiweddaraf.

Gwybodaeth am [hawlfraint](#).

Tabl 3: Treth ddyledus [mewn £ miliynau] ar wastraff a waredwyd i safleoedd tirlenwi, yn ôl blwyddyn cafwyd gwared a wastraff

Blwyddyn ariannol	Cyfradd is	Cyfradd safonol	Cyfanswm	Swm y dreth a ryddhawyd [nodyn 4]
2018-19	1.5	47.1	48.6	0.9
2019-20	1.3	36.0	37.3	0.2
2020-21	1.6	30.4	32.0	0.3
2021-22	1.8	43.3	45.1	0.3
2022-23	1.8	40.4	42.1	0.7
2023-24 [p]	1.9	27.8	29.6	0.6

Ffynhonnell: [Ystadegau'r Dreth Gwarediadau Tirlenwi yn ôl cyfnod adrodd, cyfradd treth a mesur ar StatsCymru](#)

[Nodyn 1] Darnau mân o ddeunydd a gynhyrchir gan broses fecanyddol o drin gwastraff yw gronynnau mân. Rhaid i weithredwyr safleoedd tirlenwi sicrhau bod meini prawf penodol yn cael eu bodloni er mwyn i'r deunydd gael ei drin fel gronynnau cymwys ar y gyfradd dreth is. Gweler yr eirfa am ragor o wybodaeth.

[Nodyn 2] Mae'r data ar gyfer y categorïau hyn yn cynrychioli deunyddiau gronynnau mân nad ydynt yn gymwys, wedi'i grwpio yn ôl cod y Rhestr Wastraffoedd (LoW). Mae'r grwpiau a ddefnyddir ar gyfer y tri chategori hyn i'w gweld ar ein tudalen geirfa.

Cafodd y ddogfen hon ei lawrlwytho o LLYW.CYMRU, efallai nad dyma'r fersiwn mwyaf diweddar.

Ewch i <https://www.llyw.cymru/ystadegaur-dreth-gwarediadau-tirlenwi-ionawr-mawrth-2024-html> i weld y fersiwn ddiweddaraf.

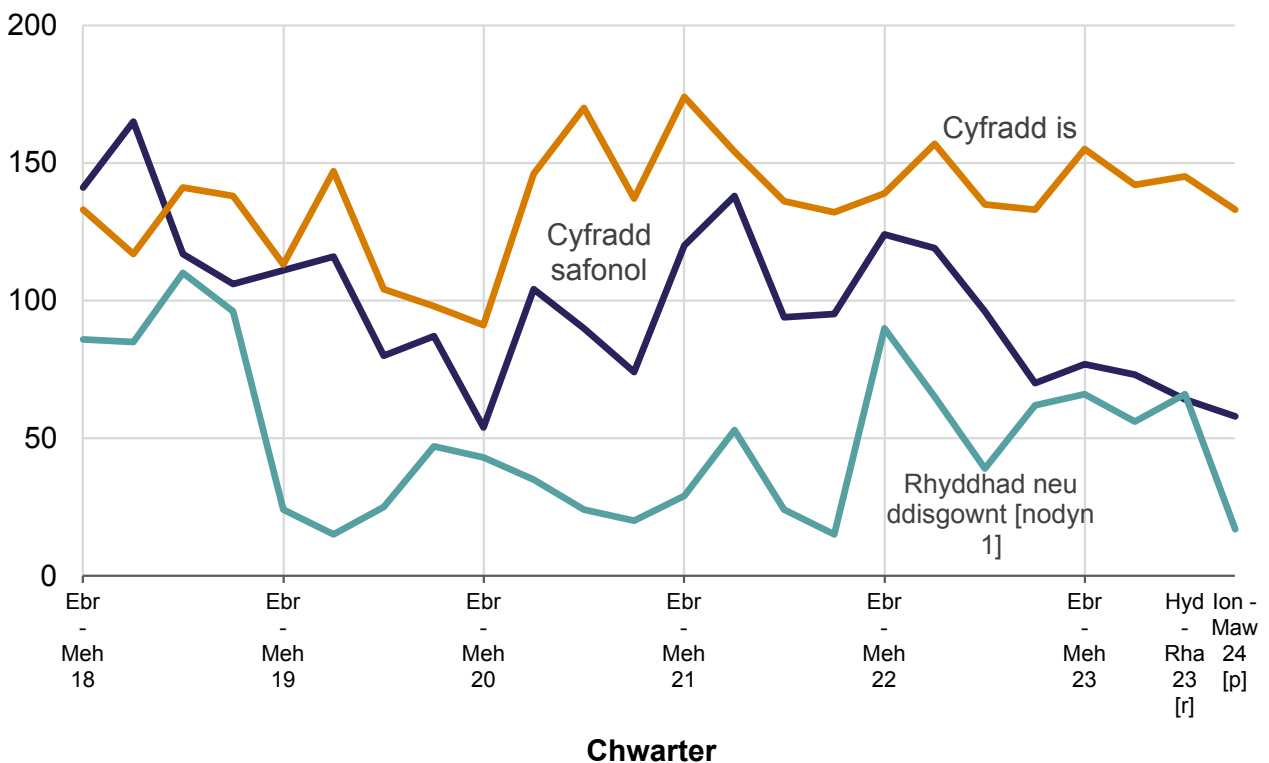
Gwybodaeth am [hawlfraint](#).

[Nodyn 3] Mae hyn yn cynnwys pwysau dŵr a dynnwyd o wastraff a waredwyd, ar gyfradd sero, a phwysau'r holl wastraff sy'n destun unrhyw ryddhad Treth Gwarediadau Tirlenwi.

[Nodyn 4] Dyma'r gostyngiad mewn treth o ganlyniad i'r ceisiadau am ryddhad. Nid yw'r swm yn cynnwys unrhyw elfen am ddisgownt dŵr, nad yw'n cael ei drethu.

Ffigur 1: Pwysau o wastraff a waredwyd i safleoedd tirlenwi, yn ôl cyfradd treth a chwarter

Pwysau a waredwyd
[mil tunnell]



Disgrifiad o Ffigur 1: Mae'r siart llinell yn dangos, ers mis Ebrill 2018, bod amrywiadau tymhorol wedi'u gweld yn gyffredinol ym mhowsau chwarterol

Cafodd y ddogfen hon ei lawrlwytho o LLYW.CYMRU, efallai nad dyma'r fersiwn mwyaf diweddar.

Ewch i <https://www.llyw.cymru/ystadegaur-dreth-gwarediadau-tirlenwi-ionawr-mawrth-2024-html> i weld y fersiwn ddiweddaraf.

Gwybodaeth am [hawlfraint](#).

gwarediadau cyfradd safonol, ond gyda gostyngiadau sylweddol yn y 4 chwarter diweddaraf o'i gymharu â'r un cyfnodau flwyddyn ynghynt. Amrywiodd gwarediadau cyfradd is, gan ymddangos fel pe na bai'n dilyn unrhyw batrwm gosodedig, tra bod gwarediadau wedi'u rhyddhau a'u disgowntio'n gyffredinol isel ers Ebrill 2019 ac eithrio'r niferoedd cyffredinol uwch a welwyd yn Ebrill 2022 i Ragfyr 2023.

Ffynhonnell: [Ystadegau'r Dreth Gwarediadau Tirlenwi yn ôl cyfnod adrodd, cyfradd treth a mesur ar StatsCymru](#)

[Nodyn 1] Mae hyn yn cynnwys pwysau dŵr a dynnwyd o wastraff a waredwyd, ar gyfradd sero, a phwysau'r holl wastraff sy'n destun unrhyw ryddhad Treth Gwarediadau Tirlenwi.

[p] Mae'r gwerthoedd ar gyfer Ionawr i Fawrth 2024 yn rhai dros dro a byddant yn cael eu diwygio mewn cyhoeddiad yn y dyfodol.

[r] Mae'r gwerthoedd ar gyfer Hydref i Ragfyr 2023 wedi cael eu diwygio yn y cyhoeddiad hwn.

Mae Tabl 1 yn dangos bod yn Ionawr i Fawrth 2024, roedd 208 mil tonnell o warediadau awdurdodedig. Mae hyn 21% yn is na'r un cyfnod yn 2023.

O fewn y cyfanswm hwn, roedd 58 mil tonnell o warediadau ar y gyfradd safonol. Mae hyn 17% yn is na'r un cyfnod yn y blwyddyn ynghynt a'r gwerth chwarterol ail isaf a welwyd hyd yma, oni bai am 2020-21 a gafodd ei effeithio'n fawr gan y pandemig coronafeirws (COVID-19).

Ar gyfer pob chwarter yn Ebrill 2023 i Fawrth 2024, bu gostyngiadau ym mhwyysau gwarediadau cyfradd safonol o gymharu â'r un chwarter flwyddyn ynghynt. Felly mae'n ddefnyddiol edrych ar y duedd ar gyfer y flwyddyn Ebrill 2023 i Fawrth 2024 yn erbyn y flwyddyn flaenorol. Mae hyn yn dangos bod y 272 mil tonnell o wastraff a waredwyd ar y gyfradd safonol yn Ebrill 2023 i Fawrth

Cafodd y ddogfen hon ei lawrlwytho o LLYW.CYMRU, efallai nad dyma'r fersiwn mwyaf diweddar.

Ewch i <https://www.llyw.cymru/ystadegaur-dreth-gwarediadau-tirlenwi-ionawr-mawrth-2024-html> i weld y fersiwn ddiweddaraf.

Gwybodaeth am [hawlfraint](#).

2024 34% yn is nag yn Ebrill 2022 i Fawrth 2023.

Mae'r rhesymau posibl dros y gostyngiad sylweddol o flwyddyn ynghynt yn cynnwys:

- effeithiau polisi amgylcheddol sy'n annog dulliau llai niweidiol o reoli gwastraff megis ailgylchu a llosgi
- amrywioldeb yng nghyfaint y gwarediadau ar safleoedd penodol lle mae'r celloedd tirlenwi yn llawn neu bron yn llawn, a rhai safleoedd tirlenwi yn nesáu at ddiwedd eu hoes

Mae tîm gweithrediadau'r Dreth Gwarediadau Tirlenwi'n parhau i ymgysylltu â gweithredwyr safleoedd tirlenwi er mwyn deall y rhesymau dros dueddiadau ac i gefnogi sylwebaeth yn y dyfodol.

Roedd y 133 mil o dunelli a waredwyd ar y gyfradd is 1% yn uwch nag yn Ionawr i Fawrth 2023. Mae'r esboniad o dan Ffigurau 3 and 4 yn dadansoddi'r categorïau o fewn data cyfradd is sy'n cyfrannu at y duedd hon.

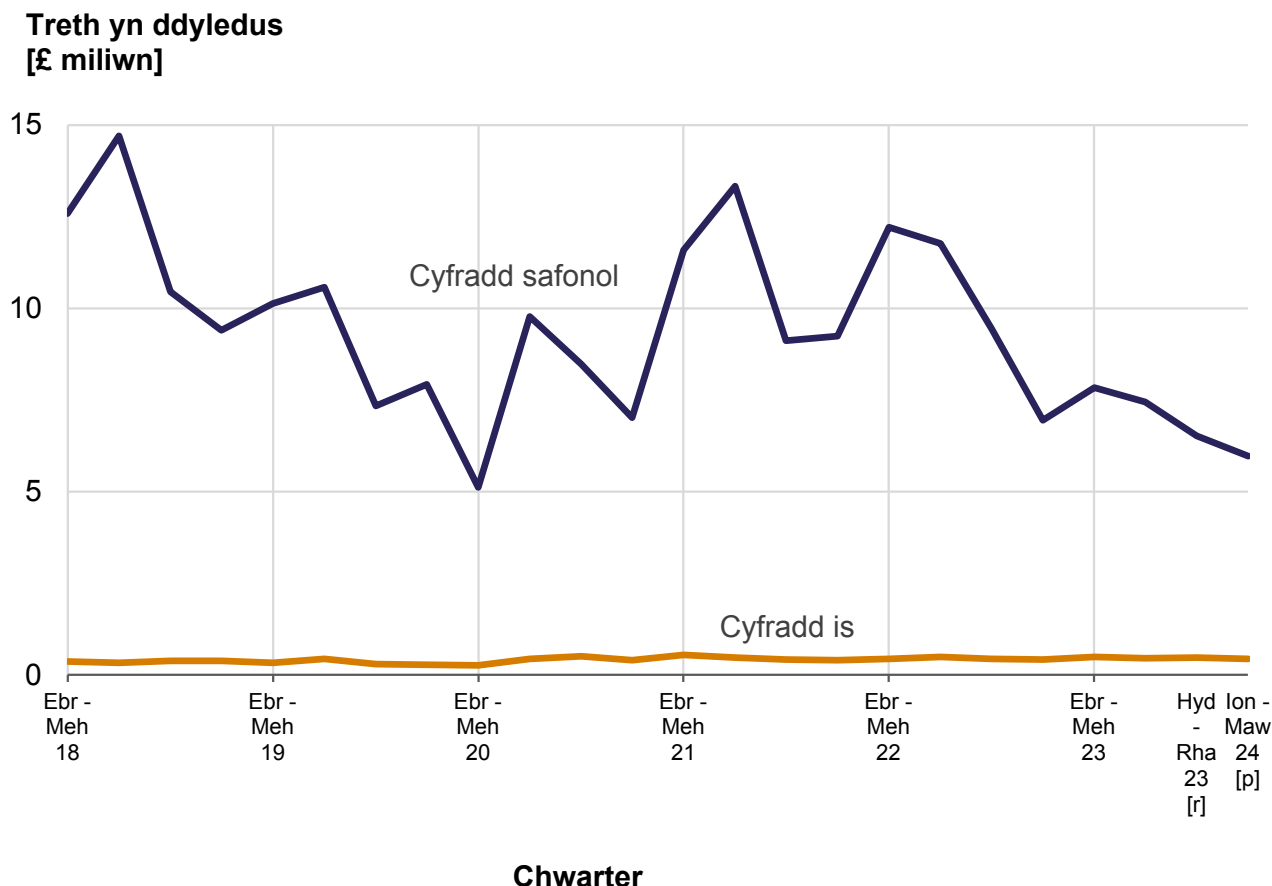
Yn Ionawr i Fawrth 2024, roedd y 17 mil tunnell o warediadau wedi'u rhyddhau neu disgowntio y ffigwr chwarterol trydydd isaf a welwyd hyd yma. Mae lefel y gwastraff wedi'i ryddhau neu ddisgowntio wedi amrywio'n fawr dros amser. Nid yw'n syml pennu a fydd symiau tebyg o wastraff wedi'i ryddhau neu ddisgowntio yn codi neu'n gostwng yn y dyfodol.

Cafodd y ddogfen hon ei lawrlwytho o LLYW.CYMRU, efallai nad dyma'r fersiwn mwyaf diweddar.

Ewch i <https://www.llyw.cymru/ystadegaur-dreth-gwarediadau-tirlenwi-ionawr-mawrth-2024-html> i weld y fersiwn ddiweddaraf.

Gwybodaeth am [hawlfraint](#).

Ffigur 2: Treth ddyledus ar wastraff a waredwyd i safleoedd tirlenwi, yn ôl cyfradd treth a chwarter



Disgrifiad o Ffigur 2: Mae'r siart llinell yn dangos bod treth chwarterol oedd ddyledus o warediadau cyfradd safonol yn dilyn tuedd dymhorol debyg i bwysau'r gwarediadau a ddangosir yn y siart blaenorol. Roedd y dreth a oedd yn ddyledus o warediadau cyfradd is yn amrywio rhwng £0.3 miliwn a £0.5 miliwn bob chwarter.

Ffynhonnell: [Ystadegau'r Dreth Gwarediadau Tirlenwi yn ôl cyfnod adrodd, cyfradd treth a mesur ar StatsCymru](#)

[p] Mae'r gwerthoedd ar gyfer Ionawr i Fawrth 2024 yn rhai dros dro a byddant

Cafodd y ddogfen hon ei lawrlwytho o LLYW.CYMRU, efallai nad dyma'r fersiwn mwyaf diweddar.

Ewch i <https://www.llyw.cymru/ystadegau-dreth-gwarediadau-tirlenwi-ionawr-mawrth-2024-html> i weld y fersiwn ddiweddaraf.

Gwybodaeth am [hawlfraint](#).

yn cael eu diwygio mewn cyhoeddiad yn y dyfodol.

[r] Mae'r gwerthoedd ar gyfer Hydref i Ragfyr 2023 wedi cael eu diwygio yn y cyhoeddiad hwn.

Arweiniodd y gwarediadau hyn ar gyfer Ionawr i Fawrth 2024 at £6.4 miliwn o dreth yn ddyledus. Mae hyn 13% yn is na'r un cyfnod yn 2023. Roedd y duedd hon yn bennaf oherwydd y gostyngiad o 17% ym mhwyysau gwarediadau cyfradd safonol dros yr un cyfnod. Disgrifir y tueddiadau ym mhwyysau'r gwastraff a waredwyd a rhai rhesymau posibl am hyn yn Ffigur 1.

Efallai bod tystiolaeth o batrwm tymhorol yn y data, gyd dyddiau byrrach misoedd y gaeaf yn ffactor o bosib yn lefel y gwarediadau.

Ar gyfer Ionawr i Fawrth 2024, roedd y 5 gweithredwr safle tirlenwi oedd yn talu'r swm mwyaf o dreth i gyfrif am 94% yr holl dreth a dalwyd, gyda Hydref i Ragfyr 2023. Dyma'r ganran chwarterol uchaf ar y cyd a welwyd hyd yma. Mewn chwarterau cyn hyn, mae'r ffigur wedi amrywio rhwng 80% a 90%.

Nid yw'r swm treth a ryddhawyd yn cael ei ddangos ar y siart ond mae wedi amrywio o ychydig iawn hyd at £0.3 miliwn bob chwarter. Llai na £0.1 miliwn oedd y gwerth hwn yn Ionawr i Fawrth 2024.

Diwygiadau i bwysau'r gwastraff a warediwyd'r dreth oedd yn ddyledus ar gyfer Hydref i Ragfyr 2023

Fel y disgrifir yn [adran Dulliau'r datganiad hwn](#), mae ein prosesau amcangyfrif yn arwain at ddiwygio amcangyfrifon dros dro a wnaethpwyd ar gyfer y chwarter diweddaraf fel mater o drefn yn rhifyn nesaf y datganiad ystadegol. Fel arfer, mae'r diwygiadau hyn yn gymharol fach.

O'i gymharu ag amcangyfrifon a gyhoeddwyd yn ein datganiad ystadegol

Cafodd y ddogfen hon ei lawrlwytho o LLYW.CYMRU, efallai nad dyma'r fersiwn mwyaf diweddar.

Ewch i <https://www.llyw.cymru/ystadegaur-dreth-gwarediadau-tirlenwi-ionawr-mawrth-2024-html> i weld y fersiwn ddiweddaraf.

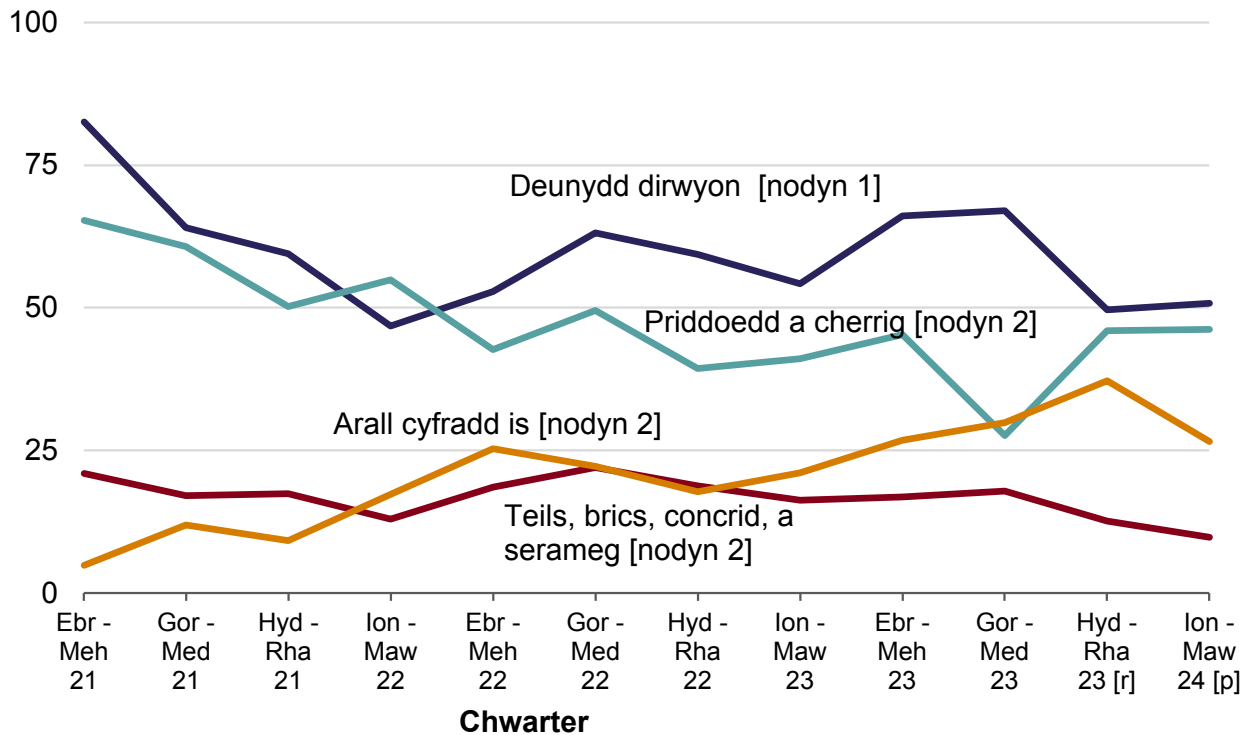
Gwybodaeth am [hawlfraint](#).

blaenorol, rydym wedi diwygio data Hydref i Ragfyr 2023 fel a ganlyn:

- pwysau gwastraff a waredwyd ar y gyfradd safonol wedi'i ddiwygio i lawr o 66 mil tunnell i 64 mil tunnell
- pwysau gwastraff a waredwyd ar y gyfradd is wedi'i ddiwygio i fyny o 141 mil tunnell i 145 mil tunnell
- roedd cyfanswm y dreth a oedd ddyledus wedi'i ddiwygio i lawr o £7.1 miliwn i £7.0 miliwn

Ffigur 3: Pwysau o wastraff cyfradd is a waredwyd i safleoedd tirlenwi, yn ôl math o wastraff a chwarter

Pwysau a waredwyd [mil tunnell]



Disgrifiad o Ffigur 3: Yn Ionawr i Fawrth 2024, mae'r siart llinell yn dangos bod, pwysau'r deunydd gronynnau mân a waredwyd yw'r ffigur chwarterol ail isaf a

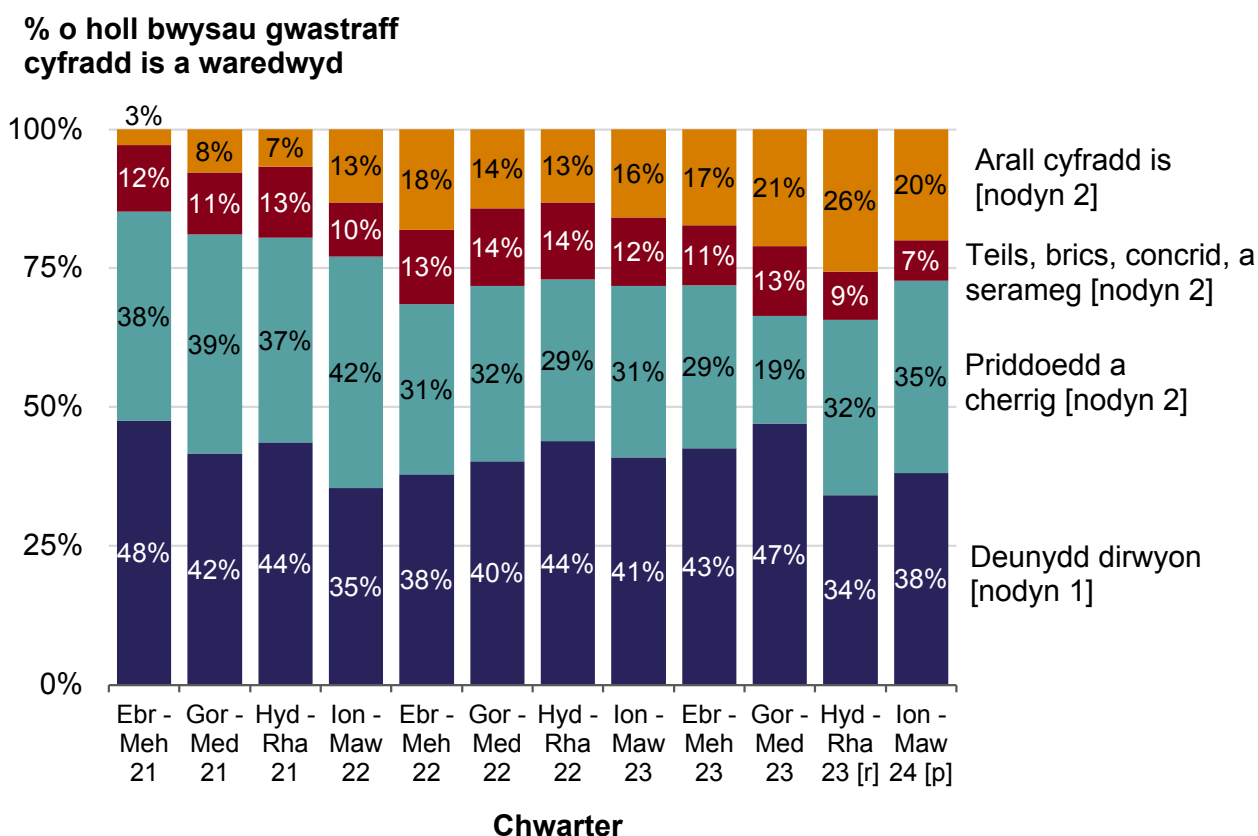
Cafodd y ddogfen hon ei lawrlwytho o LLYW.CYMRU, efallai nad dyma'r fersiwn mwyaf diweddar.

Ewch i <https://www.llyw.cymru/ystadegaur-dreth-gwarediadau-tirlenwi-ionawr-mawrth-2024-html> i weld y fersiwn ddiweddaraf.

Gwybodaeth am [hawlfraint](#).

welwyd hyd yma. Roedd pwysau'r pridd a'r cerrig a waredwyd yn ychydig uwch nag yn yr un chwarter flwyddyn ynghynt. Roedd pwysau'r gwastraff a waredwyd a ddisbarthwyd fel 'concrit, brics,' teils a serameg' a 'chyfradd is arall' ar lefel is na'r ddau gategori a grybwyllwyd yn gynharach, gyda 'teils, brics, concrid a serameg' yn dangos gostyngiad mawr ers y chwarter blaenorol, a'r gwerth chwarterol isaf hyd yma ar gyfer 'teils, brics, concrid a serameg'.

Ffigur 4: Pwysau o wastraff cyfradd is a waredwyd i safleoedd tirlenwi, yn ôl math o wastraff a chwarter



Disgrifiad o Ffigur 4: Mae'r siart bar yn dangos, yn Ionawr i Fawrth 2024, bod canran y pwysau cyfradd is a gyfrifwyd fel deunydd gronynnau mân oedd y gwerth chwarterol trydydd isaf ar y cyd a welwyd hyd yn hyn. Ar gyfer prioedd a cherrig, roedd y gwerth pwynt canran y canran oedd y gwerth chwarterol isaf a

Cafodd y ddogfen hon ei lawrlwytho o LLYW.CYMRU, efallai nad dyma'r fersiwn mwyaf diweddar.

Ewch i <https://www.llyw.cymru/ystadegaur-dreth-gwarediadau-tirlenwi-ionawr-mawrth-2024-html> i weld y fersiwn ddiweddaraf.

Gwybodaeth am [hawlfraint](#).

welwyd hyd yma, sef ychydig dros draean. Ar gyfer 'cyfradd is arall', roedd y ganran yr un uwch na'r un chwarter flwyddyn ynghynt, er yn is na'r chwarter blaenorol.

Ffynhonnell: [Ystadegau'r Dreth Gwarediadau Tirlenwi yn ôl cyfnod adrodd, cyfradd treth a mesur ar StatsCymru](#)

[Nodyn 1] Darnau mân o ddeunydd a gynhyrchir gan broses fecanyddol o drin gwastraff yw gronynnau mân. Rhaid i weithredwyr safleoedd tirlenwi sicrhau bod meini prawf penodol yn cael eu bodloni er mwyn i'r deunydd gael ei drin fel gronynnau cymwys ar y gyfradd dreth is. Gweler y [tudalen geirfa](#) am ragor o wybodaeth.

[Nodyn 2] Mae'r data ar gyfer y categorïau hyn yn cynrychioli deunyddiau gronynnau mân nad ydynt yn gymwys, wedi'i grwpio yn ôl cod y Rhestr Wastraffoedd (LoW). Mae'r grwpiau a ddefnyddir ar gyfer y tri chategori hyn i'w gweld ar ein [tudalen geirfa](#).

[p] Mae'r gwerthoedd ar gyfer Ionawr i Fawrth 2024 yn rhai dros dro a byddant yn cael eu diwygio mewn cyhoeddiad yn y dyfodol.

[r] Mae'r gwerthoedd ar gyfer Hydref i Ragfyr 2023 wedi cael eu diwygio yn y cyhoeddiad hwn.

Roedd Tabl 1 yn gynharach yn y datganiad yn dangos bod 51 mil tunnell o ddeunydd gronynnau mân wedi'i waredu Ionawr i Fawrth 2024 ar y gyfradd dreth is. Mae hyn 6% yn is na'r un cyfnod y flwyddyn flaenorol. Ar gyfer pwysau priddoedd a cherrig a waredwyd ar y gyfradd dreth is, bu cynnydd o 13% o'r un chwarter flwyddyn ynghynt, i 46 mil o dunelli.

Ers Ebrill 2021, mae Ffigur 4 yn dangos bod canran chwarterol y gwastraff cyfradd is sy'n ronynnau mân yn amrywio o 34% i 48%. Gwelwyd y gwerthoedd isaf ac uchaf yn Hydref i Ragfyr 2023 ac Ebrill i Fehefin 2021 yn y drefn honno.

Cafodd y ddogfen hon ei lawrlwytho o LLYW.CYMRU, efallai nad dyma'r fersiwn mwyaf diweddar.

Ewch i <https://www.llyw.cymru/ystadegaur-dreth-gwarediadau-tirlenwi-ionawr-mawrth-2024-html> i weld y fersiwn ddiweddaraf.

Gwybodaeth am [hawlfraint](#).

Y gwerth yn y chwarter hwn oedd 38%.

Ers Ebrill 2021, roedd canran chwarterol y gwastraff cyfradd is oedd yn briddoedd a cherrig yn amrywio o 19% i 42%. Gwelwyd y gwerthoedd isaf ac uchaf yn Ngorffennaf i Fedi 2023 ac Ionawr i Fawrth 2022, yn y drefn honno. Y gwerth yn y chwarter hwn oedd 35%.

Cododd yn ngyffredinol canran y gwarediadau cyfradd is a ddisbarthwyd fel 'arall' o 3% yn Ebrill i Fehefin 2021 i 26% yn Hydref i Ragfyr 2023 cyn gostwng i 20% yn Ionawr i Fawrth 2024. Mewn datganiadau yn y dyfodol, byddwn yn parhau i adolygu a allwn ddarparu mwy o fanylion am y categori hwn os bydd y canran yn aildechrau codi fel o'r blaen.

Gyda dim ond ychydig o flynyddoedd o ddata hyd yn hyn, nid yw'n glir a fydd unrhyw batrymau tymhorol yn y ganran hon. Byddwn yn parhau i fonitro hyn mewn datganiadau yn y dyfodol.

Tabl 4: Canran y deunydd gronynnau mân cyfradd is a dderbyniwyd o dan bob cod Rhestr Wastraffoedd (LoW) perthnasol, Ebrill 2021 i Fawrth 2024

Cod Rhestr Wastraffoedd	Disgrifiad	Canran
19 12 12	Gwastraff arall (gan gynnwys cymysgedd o ddeunyddiau) o drin gwastraff yn fecanyddiol ar wahân i'r hyn sy'n 19 12 11	80%
19 12 09	Mwynau (e.e. tywod, cerrig)	20%
17 05 04	Pridd a cherrig ar wahân i'r hyn sy'n 17 05 03	0%

Yn blaenorol, rydym wedi derbyn cais i ddadansoddi data ar gyfer deunydd

Cafodd y ddogfen hon ei lawrlwytho o LLYW.CYMRU, efallai nad dyma'r fersiwn mwyaf diweddar.

Evch i <https://www.llyw.cymru/ystadegaur-dreth-gwarediadau-tirlenwi-ionawr-mawrth-2024-html> i weld y fersiwn ddiweddaraf.

Gwybodaeth am [hawlfraint](#).

gronynnau mân cyfradd is yn ôl cod Rhestr Wastraffoedd. Yna gwnaethom ddechrau cyhoeddi'r tabl hwn yn rhifyn Hydref i Ragfyr 2022 y datganiad hwn. Yn y datganiadau ers, rydym wedi diweddarau'r canrannau bras hyn i gynnwys data ar gyfer y chwarter diweddaraf, ni arweiniodd hyn at unrhyw newid yn y canrannau. Byddwn yn parhau i ddiweddarau'r canrannau hyn mewn modd debyg yn y dyfodol.

Derbyniadau o Dreth Gwarediadau Tirlenwi

Hefyd, rydym yn cyhoeddi data derbyniadau chwarterol ar gyfer y Dreth Gwarediadau Tirlenwi ar StatsCymru. Mae data hyn yn seiliedig ar y dyddiad y cafwyd y taliad, a elwir yn 'ar sail arian parod' weithiau.

Ystadegau'r Dreth Gwarediadau Tirlenwi ar dreth a dalwyd, ar StatsCymru

Mae'r data yma ychydig yn arferol wahanol i'r data treth sy'n ddyledus. Mae hyn oherwydd bod yr union gyfnodau cyfrifyddu y cytunwyd arnynt gyda'r gweithredwyr Treth Gwarediadau Tirlenwi a'r dyddiadau talu sy'n deillio o hynny yn dylanwadu ar y tueddiadau yma. Gall hyn olygu bod taliadau'n disgyn mewn gwahanol chwarteri i'r gweithgareddau perthnasol. Yn gyffredinol, mae ffigurau derbyniadau arian parod yn cyd-fynd yn fras â'r cyfanswm sy'n ddyledus ar gyfer y chwarter blaenorol. Bydd data derbyniadau arian:

- yn cynnwys symiau bach iawn o gosbau a llog a dalwyd mewn perthynas â Threth Gwarediadau Tirlenwi
- ni fydd yn cynnwys swm bach o Treth Gwarediadau Tirlenwi heb ei dalu, yr ydym yn ei reoli drwy ein prosesau rheoli dyledion

Cafodd y ddogfen hon ei lawrlwytho o LLYW.CYMRU, efallai nad dyma'r fersiwn mwyaf diweddar.

Ewch i <https://www.llyw.cymru/ystadegau-dreth-gwarediadau-tirlenwi-ionawr-mawrth-2024-html> i weld y fersiwn ddiweddaraf.

Gwybodaeth am [hawlfraint](#).

Addasiadau cyfrifo sydd wedi'u gwneud mewn blwyddyn wahanol i'r un y gwaredwyd y gwastraff ynddi

Yn y daenlen a gyhoeddwyd ar y dudalen bigion, mae Tabl 3 yn cynnwys manylion yr addasiadau a wnaed er mwyn adlewyrchu gwastraff a waredwyd mewn un flwyddyn ond y rhoddwyd cyfrif amdano mewn blwyddyn wahanol yng nghyfrifon ariannol Awdurdod Cyllid Cymru. Gall hyn ddigwydd pan fydd gweithredwr safle tirlenwi yn rhoi gwybod am welliant trethdalwr i'r gwarediadau. Mewn rhai sefyllfaoedd gall y gwelliannau hyn gael eu derbyn, neu arwain at **ymholiad**, ac wedi hynny gellir eu cadarnhau, eu gwrthod neu wrthdroi'r gwelliant (os oedd wedi'i dderbyn yn flaenorol). Gall yr holl senarios hyn arwain at addasiadau cyfrifyddu. Gall y sefyllfa gael ei chymhlethu ymhellach gan **apêl i'r tribiwnlys** ac at oedi pellach o ran cyfrifyddu. Gellir gwneud addasiadau cyfrifyddu pan fo ansicrwydd a fydd treth yn ddyledus yn y pen draw, cyn i ganlyniad unrhyw apêl i'r tribiwnlys gael ei benderfynu.

Yn y rhifyn hwn o'r datganiad, rydym wedi diweddarau'r data yn Nhabl 3 y daenlen i adlewyrchu sut y gellid addasu'r ystadegau sydd wedi'u cyhoeddi i gyfateb â chyfrifon Awdurdod Cyllid Cymru 2022-23.

Addasiadau cyfrifo sydd wedi'u gwneud mewn blwyddyn wahanol i'r un y gwaredwyd y gwastraff ynddi (Taenlen Ddogfen Agored, 14 KB)

Nôl i dop y dudalen

Cafodd y ddogfen hon ei lawrlwytho o LLYW.CYMRU, efallai nad dyma'r fersiwn mwyaf diweddar.

Ewch i <https://www.llyw.cymru/ystadegaur-dreth-gwarediadau-tirlenwi-ionawr-mawrth-2024-html> i weld y fersiwn ddiweddaraf.

Gwybodaeth am [hawlfraint](#).

Dulliau a ddefnyddiwyd yn y datganiad hwn

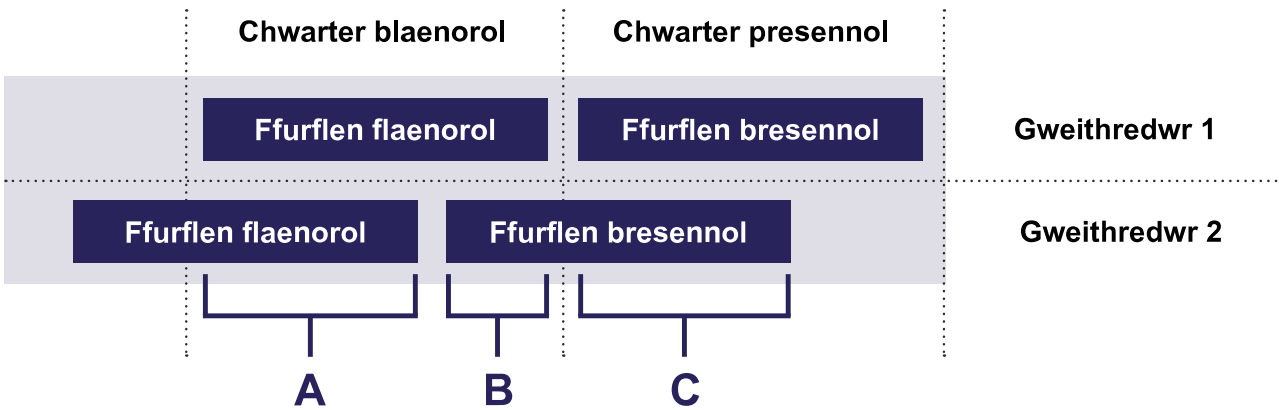
Amcangyfrifon ar gyfer gweithredwyr sydd â chyfnodau cyfrifyddu ansafonol

Mae gan y rhan fwyaf o weithredwyr safleoedd tirlenwi yn adrodd i Awdurdod Cyllid Cymru yn defnyddio **cyfnodau cyfrifyddu safonol**. Mae'r rhain yn cydfynd â diwedd ein chwarteri adrodd.

Mae nifer fach o weithredwyr safleoedd tirlenwi yn defnyddio dyddiadau dechrau a gorffen gwahanol ar gyfer adrodd i Awdurdod Cyllid Cymru. Rydym yn egluro yma sut yr ydym yn ymdrîn â'r mater hwn wrth gynhyrchu amcangyfrifon ar gyfer y chwarteri adrodd cyfredol a blaenorol.

Yn yr eisampl yn ddangos yr isod:

- mae gan Weithredwr 1 gyfnod cyfrifyddu safonol
- mae Gweithredwr 2 wedi cytuno ar gyfnod cyfrifyddu gwahanol gydag Awdurdod Cyllid Cymru. Mae amser cychwyn a gorffen yn wahanol i'n chwarteri adrodd yn ôl safonol.



Mae'r diagram yn dangos llinell amser y ffurflen flaenorol a'r ffurflen ddiweddaraf ar gyfer Gweithredwyr 1 a 2. Mae llythrennau A, B ac C yn dynodi rhannau o'r

Cafodd y ddogfen hon ei lawrlwytho o LLYW.CYMRU, efallai nad dyma'r fersiwn mwyaf diweddar.

Ewch i <https://www.llyw.cymru/ystadegaur-dreth-gwarediadau-tirlenwi-ionawr-mawrth-2024-html> i weld y fersiwn ddiweddaraf.

Gwybodaeth am [hawlfraint](#).

ffurflen flaenorol a'r diweddaraf ar gyfer Gweithredwr 2 a sut mae'r rhain yn cael eu defnyddio wrth gyfrifo.

A + B: Defnyddir dwy ran o dair o'r ffurflen flaenorol ac un ran o dair o'r ffurflen ddiweddaraf i roi amcangyfrifon ar gyfer y chwarter blaenorol.

C: Caiff cyfran y ffurflen sy'n rhoi sylw i'r cyfnod diweddaraf ei chodi i roi amcangyfrifon ar gyfer y chwarter cyfredol. Mae'r codi'n digwydd ar sail pro rata o ran nifer y dyddiau yn y chwarter presennol sy'n berthnasol i'r ffurflen.

Rhyddhad a disgowntiau

Yn ein [gwybodaeth am ansawdd](#), rydym yn disgrifio sut y gwnaethom gyflwyno ffurflen dreth newydd o Ebrill 2021. Yn y ffurflen newydd, mae gweithredwyr safleoedd tirlenwi yn cofnodi unrhyw wastraff [wedi'i ryddhau](#) ac unrhyw [ddisgownt dŵr](#) mewn rhannau ar wahân o'r ffurflen. Yn y datganiad hwn, rydym yn cyfuno'r ddau gategori hyn i gyflwyno categori 'wedi'i ryddhau neu'i ddisgowntio'.

Yn y ffurflen dreth flaenorol, byddai gweithredwyr safleoedd tirlenwi yn cofnodi gwastraff wedi'i ryddhau fel gwastraff cyfradd is i ddechrau ac yna'n ei dynnu i ffwrdd mewn rhan ddiweddarach o'u ffurflen. Fodd bynnag, byddai ein datganiadau blaenorol yn adrodd am wastraff wedi'i ryddhau o fewn y categori 'wedi'i ryddhau neu'i ddisgowntio' ond nid fel rhan o'r categori cyfradd is, felly nid yw hyn wedi golygu newid yng nghyflwyniad y data dros amser.

Yn ein [gwybodaeth am ansawdd](#), rydym wedi ychwanegu gwybodaeth newydd am y rhesymau dros y gwahaniaethau rhwng y data o ffurflenni Treth Gwarediadau Tirlenwi a data a'r data a gesglir gan Cyfoeth Naturiol Cymru ar wastraff i mewn ac allan o safleoedd gwastraff trwyddedig. Mae hyn yn berthnasol ar gyfer gwastraff wedi'i ryddhau.

Cafodd y ddogfen hon ei lawrlwytho o LLYW.CYMRU, efallai nad dyma'r fersiwn mwyaf diweddar.

Ewch i <https://www.llyw.cymru/ystadegaur-dreth-gwarediadau-tirlenwi-ionawr-mawrth-2024-html> i weld y fersiwn ddiweddaraf.

Gwybodaeth am [hawlfraint](#).

Ansolfedd cwsmer

Mae'r system Treth Gwarediadau Tirlenwi yn caniatáu rhoi credyd yn erbyn y dreth sy'n ddyledus ar gyfer ansolfedd cwsmer. Mae hyn pan fydd cwsmer gweithredwr safle tirlenwi wedi mynd allan o fusnes ac yn methu â thalu'r gweithredwr am y gwastraff a gafodd ei waredu i dirlenwi.

Yn flaenorol, cafodd swm bychan iawn o greddyd ei hawlio gan un gweithredwr yn ystod chwarter adrodd Gorffennaf i Fedi 2018. Fodd bynnag, gwrthododd Awdurdod Cyllid Cymru y cais hwn ac roedd treth yn ddyledus ar y swm hwn.

Cafodd swm bach o greddyd ei hawlio gan un gweithredwr ar gyfer y chwarter adrodd Gorffennaf i Fedi 2019. Cymeradwyodd Awdurdod Cyllid Cymru yr hawliad. Yn y datganiad ystadegol hwn, rydym wedi tynnu y swm wedi'i hawlio o gyfanswm y dreth sy'n ddyledus.

Gwarediadau esempt

Gall rhai enghreifftiau o waredu deunyddiau gael eu hystyried yn **esempt rhag Dreth Gwarediadau Tirlenwi** ac felly ni fyddant yn cael eu hadrodd i Awdurdod Cyllid Cymru. Nid ydym yn casglu data ar y gwarediadau esempt hyn.

Nôl i dop y dudalen

Manylion cyswllt

Ystadegydd: Dave Jones

Rhif ffôn: 03000 254 729

Cafodd y ddogfen hon ei lawrlwytho o LLYW.CYMRU, efallai nad dyma'r fersiwn mwyaf diweddar.

Ewch i <https://www.llyw.cymru/ystadegaur-dreth-gwarediadau-tirlenwi-ionawr-mawrth-2024-html> i weld y fersiwn ddiweddaraf.

Gwybodaeth am [hawlfraint](#).

E-bost: data@acc.llyw.cymru

Rydym yn croesawu galwadau a gohebiaeth yn Gymraeg.

Cyfryngau

Rhif ffôn: 03000 254 770

E-bost: newyddion@acc.llyw.cymru

Rydym yn croesawu galwadau a gohebiaeth yn Gymraeg.



Awdurdod Cyllid Cymru
Welsh Revenue Authority



Efallai na fydd y ddogfen hon yn hollol hygyrch.

Drllenwch ein [datganiad hygyrchedd](#) i gael rhagor o wybodaeth.

Cafodd y ddogfen hon ei lawrlwytho o LLYW.CYMRU, efallai nad dyma'r fersiwn mwyaf diweddar.

Evch i <https://www.llyw.cymru/ystadegaur-dreth-gwarediadau-tirlenwi-ionawr-mawrth-2024-html> i weld y fersiwn ddiweddaraf.

Gwybodaeth am [hawlfraint](#).