



Llywodraeth Cymru
Welsh Government

YSTADEGAU, DOGFENNU

Ystadegau'r Dreth Trafodiadau Tir: Gorffennaf i Medi 2024

Ein hystadegau chwarterol Awdurdod Cyllid Cymru ar gyfer y Dreth Trafodiadau Tir. Mae data'n cynnwys nifer y trafodiadau, y dreth sy'n ddyledus a dadansoddiad ar gyfer ardaloedd yng Nghymru.

Cyhoeddwyd gyntaf: 31 Hydref 2024

Diweddarwyd ddiwethaf: 31 Hydref 2024

Cafodd y ddogfen hon ei lawrlwytho o LLYW.CYMRU, efallai nad dyma'r fersiwn mwyaf diweddar.

Ewch i <https://www.llyw.cymru/ystadegaur-dreth-trafodiadau-tir-gorffennaf-medi-2024-html> i weld y fersiwn ddiweddaraf.

Gwybodaeth am [hawlfraint](#).

Cynnwys

Cyflwyniad

Prif bwyntiau

Sylw'r ystadegydd

Dadansoddiad ar y lefel Cymru

Dadansoddiad o fewn Cymru

Data pellach ar gael

Manylion cyswllt

Cafodd y ddogfen hon ei lawrlwytho o LLYW.CYMRU, efallai nad dyma'r fersiwn mwyaf diweddar.

Ewch i <https://www.llyw.cymru/ystadegaur-dreth-trafodiadau-tir-gorffennaf-medi-2024-html> i weld y fersiwn ddiweddaraf.

Gwybodaeth am [hawlfraint](#).

Cyflwyniad

Am y tro cyntaf, rydym yn cyhoeddi dadansoddiad o'r bwriad y tu ôl i drafodiadau cyfraddau uwch ar gyfer Treth Trafodiadau Tir, gan gynnwys prynu ail gartrefi ac eiddo prynu-i-osod. Rydym yn cyhoeddi hyn mewn **erthygl ar wahân** ochr yn ochr â'r datganiad hwn. Rydym yn croesawu eich adborth ar ddefnyddioldeb y dadansoddiad newydd hwn, pa mor aml y dylem gyhoeddi'r data hwn yn y dyfodol ac unrhyw sylwadau eraill sydd gennych. Cysylltwch â ni yn data@acc.llyw.cymru.

Mae Treth Trafodiadau Tir yn daladwy ar eiddo preswyl ac amhreswyl a buddiannau tir sy'n cael ei brynu yng Nghymru. Mae **cyfraddau treth a bandiau treth Treth Trafodiadau Tir** yn amrywio yn ôl y math o drafodiad.

Mae'r datganiad ystadegol hwn yn dadansoddi'r prif dueddiadau mewn trafodiadau a threth sy'n ddyledus ar gyfer Treth Trafodiadau Tir. Mae'r **daenlen atodol** a'n tablau **StatsCymru** yn cynnwys data manylach.

Mae ystadegau Treth Trafodiadau Tir yn rhoi gwybodaeth gymharol amserol am weithgarwch yn y farchnad eiddo yng Nghymru. Defnyddir yr ystadegau hefyd gan y Swyddfa Cyfrifoldeb Cyllidebol i **ragweld refeniw Treth Trafodiadau Tir**.

Mae ystadegau Treth Trafodiadau Tir yn **ystadegau swyddogol achrededig**. Ym mis Chwefror 2022, fe wnaeth y Swyddfa Rheoleiddio Ystadegau **adolygu ac achredu'r ystadegau hyn yn annibynnol** fel rhai sy'n cydymffurfio â safonau dibynadwyedd, ansawdd a gwerth yn y **Côd Ymarfer ar gyfer Ystadegau**. Gelwir ystadegau swyddogol achrededig yn Ystadegau Gwladol yn **Neddf Ystadegau a'r Gwasanaeth Cofrestru 2007**.

Ein **polisi cyhoeddiad ystadegol** yn esbonio'r Polisiâu a gweithdrefnau sydd gennym ar waith ar gyfer cyhoeddi ystadegau swyddogol, gan gynnwys ein dull o ddiwygio. Rydym yn cyhoeddi **rhestr o'r swyddi** sydd â mynediad i'r

Cafodd y ddogfen hon ei lawrlwytho o LLYW.CYMRU, efallai nad dyma'r fersiwn mwyaf diweddar.

Enwch i <https://www.llyw.cymru/ystadegau-dreth-trafodiadau-tir-gorffennaf-medi-2024-html> i weld y fersiwn ddiweddaraf.

Gwybodaeth am [hawlfraint](#).

hystadegau cyn iddyn nhw gael eu rhyddhau, gan gynnwys ar gyfer Treth Trafodiadau Tir.

Wrth gymharu ystadegau Treth Trafodiadau Tir dros amser, dylai defnyddwyr fod yn ymwybodol o newidiadau blaenorol i gyfraddau Treth Trafodiadau Tir sy'n effeithio ar swm y dreth sy'n ddyledus:

- **Newidiadau i drothwy cyfradd sero o 27 Gorffennaf 2020 i 31 Mawrth 2021**
- **Ymestyn cyfnod y gostyngiad dros dro yn y dreth o 31 Mawrth 2021 i 30 Mehefin 2021**
- **Newidiadau i gyfraddau a bandiau Treth Trafodiadau Tir o 27 Rhagfyr 2022**
- **Newidiadau i brif gyfraddau a bandiau preswyl y Dreth Trafodiadau Tir o 10 Hydref 2022**

Nôl i dop y dudalen

Prif bwyntiau

Trafodiadau preswyl

- Yn Ngorffennaf i Fedi 2024, roedd trafodiadau preswyl i fyny 8% o'r un chwarter flwyddyn ynghynt, tra bod y dreth ddyledus i fyny 17%.
- O Ebrill i Fedi 2024, mae nifer misol y trafodiadau a swm y dreth sy'n ddyledus wedi bod yn uwch na'r un mis flwyddyn ynghynt (heblaw am Mehefin a Medi ar gyfer trafodiadau yn unig).
- Yn gyffredinol, mae canran y trafodiadau yn y bandiau eiddo uwch wedi bod yn cynyddu yn y pum mlynedd diwethaf, er ei fod wedi bod yn fwy sefydlog yn ystod y ddwy flynedd diwethaf. Mae'r duedd wedi bod yn debyg ar gyfer cyfraniad y trafodiadau hyn i gyfanswm y dreth sy'n ddyledus.

Cafodd y ddogfen hon ei lawrlwytho o LLYW.CYMRU, efallai nad dyma'r fersiwn mwyaf diweddar.

Evch i <https://www.llyw.cymru/ystadegaur-dreth-trafodiadau-tir-gorffennaf-medi-2024-html> i weld y fersiwn ddiweddaraf.

Gwybodaeth am [hawlfraint](#).

Trafodiadau amrhswyl

- Yn Ngorffennaf i Fedi 2024, roedd trafodiadau amrhswyl i fyny 4% o'r un chwarter flwyddyn ynghynt, tra bod y dreth ddyledus i fyny 43%.
- Yn Medi 2024, roedd y dreth fisol a oedd yn ddyledus ar drafodiadau amrhswyl yn uwch na'r cyfartaledd misol (£6.9 miliwn).
- Yn Ngorffennaf i Fedi 2024, cyfrannwyd 74% o'r dreth amrhswyl a oedd yn ddyledus gan drafodiadau lle'r oedd pryniant o dros £1 miliwn, er fod hyn yn cynrychioli dim ond 6% o'r trafodiadau amrhswyl yn y cyfnod hwn.

Dadansoddiad o fewn Cymru (data ar gyfer y flwyddyn yn diwedd Medi 2024)

Yn ôl awdurdod lleol, roedd trafodiadau cyfraddau uwch fel canran o'r holl drafodiadau preswyl yn amrywio o 14% yn Sir Fynwy i 32% yn Ynys Môn.

O gymharu â'r flwyddyn flaenorol (y flwyddyn yn diwedd Medi 2023), yr awdurdodau lleol oedd â'r newidiadau canrannol mwyaf oedd:

- Blaenau Gwent, Conwy a Bro Morgannwg (pob un gyda lleihad o 4 pwynt canran)
- Ceredigion a Chastell-Nedd Port Talbot (pob un gyda lleihad o 3 pwynt canran)

Roedd gan bob awdurdod lleol arall newidiadau o 2 bwynt canran neu lai.

Mae'r data ar gyfer Hydref 2023 i Fedi 2024 yn dangos cyfnod o sefydlogrwydd yn dilyn cwmp mewn trafodiadau cyfraddau uwch mewn rhai awdurdodau lleol yn y gogledd a'r gorllewin rhwng 2021-22 a 2022-23. Gall hyn awgrymu bod yr arafu blaenorol hwn mewn pryniannau cyfraddau uwch bellach wedi sefydlogi'n duedd fwy gwastad.

Cafodd y ddogfen hon ei lawrlwytho o LLYW.CYMRU, efallai nad dyma'r fersiwn mwyaf diweddar.

Enwch i <https://www.llyw.cymru/ystadegaur-dreth-trafodiadau-tir-gorffennaf-medi-2024-html> i weld y fersiwn ddiweddaraf.

Gwybodaeth am [hawlfraint](#).

Mae'n bwysig nodi bod gall amryw ffactorau olygu bod cyfraddau uwch yn berthnasol i drafodiad preswyl. Am y tro cyntaf, rydym yn gallu cyhoeddi dadansoddiad am rai rhesymau pam mae trafodiadau ar y cyfraddau uwch. Mae hyn yn defnyddio cwestiwn newydd ar y Ffurflen Dreth ar y bwriad y tu ôl i'r trafodiad cyfradd uwch. Rydym yn cyhoeddi hyn mewn **erthygl ar wahân sy'n cyd-fynd â'r datganiad hwn**.

Mae'r categorïau rydym yn cyhoeddi data ar eu cyfer yn cynnwys:

- landlord prynu-i-osod
- ail gartref, cartref gwyliau neu lety gwyliau
- pontio (prynu eiddo newydd tra'n ceisio gwerthu eiddo sy'n bodoli eisoes)
- arall

Mae'r ystadegau'r Dreth Trafodiadau Tir yn cynnwys eiddo a werthwyd yn ystod y flwyddyn ddiwethaf yn unig. Nid ydynt yn cynrychioli'r stoc lawn o eiddo mewn unrhyw awdurdod lleol.

Cyflwynir mwy o wybodaeth ar sut i ddefnyddio ystadegau cyfraddau uwch Treth Trafodiadau Tir yn erthygl ystadegol a gyhoeddwyd gan Lywodraeth Cymru: **'Ail gartrefi: Beth mae'r data yn ei ddweud wrthym?'**

Nôl i dop y dudalen

Sylw'r ystadegydd

Gwnaeth Adam Al-Nuaimi, Pennaeth Dadansoddi Data yn Awdurdod Cyllid Cymru, sylw ar yr ystadegau hyn:

“ Rydym yn falch o gyhoeddi dadansoddiad newydd o ddata ar y rhesymau

Cafodd y ddogfen hon ei lawrlwytho o LLYW.CYMRU, efallai nad dyma'r fersiwn mwyaf diweddar.

Evch i <https://www.llyw.cymru/ystadegaur-dreth-trafodiadau-tir-gorffennaf-medi-2024-html> i weld y fersiwn ddiweddaraf.

Gwybodaeth am [hawlfraint](#).

dros drafodiadau cyfradd uwch. Mae hyn mewn erthygl ar wahân ochr yn ochr â'r datganiad hwn. Rydym yn croesawu adborth ar ba mor ddefnyddiol yw'r data hwn a pha mor aml y dylem ei gyhoeddi yn y dyfodol.

“ Mae'r data newydd yn dangos bod mwy o bryniannau prynu-i-osod ledled Cymru yn y flwyddyn hyd at fis Mehefin na phryniannau ail gartrefi, tai haf neu lety gwyliau. Mae'r tebygolrwydd bod trafodiad preswyl yn bryniant prynu-i-osod yn amrywio'n sylweddol yn ôl awdurdod lleol ac mae'r pryniannau hyn yn tueddu i fod yn fwyaf tebygol yn ôl cyfran yng nghymoedd y de. Mae pryniannau ail gartrefi, tai haf neu lety gwyliau hefyd yn amrywio'n sylweddol fesul ardal, er bod y rhain yn tueddu i fod yn fwy tebygol yn ardaloedd gogleddol neu orllewinol Cymru.

“ Ar lefel Cymru gyfan, roedd refeniw Treth Trafodiadau Tir preswyl chwarterol yn Ngorffennaf i Fedi yn uwch na'r un chwarter blwyddyn yn ôl ond yn gyffredinol ddim mor uchel a'r ddwy flynedd cyn hynny. Mae'r cynnydd yn y chwarter presennol o gymharu â blwyddyn ynghynt yn adlewyrchu cynnydd mewn trafodiadau preswyl a gwerthoedd eiddo ar gyfartaledd dros y cyfnod hwnnw.

“ Roedd refeniw o drafodiadau amhreswyl yn y chwarter presennol yn uwch na'r un cyfnod flwyddyn ynghynt, ond yn is na'r chwarter blaenorol. ”

Nôl i dop y dudalen

Dadansoddiad ar y lefel Cymru

Nodwch bod drwy gydol y datganiad hwn, mae unrhyw ddefnydd o'r term

Cafodd y ddogfen hon ei lawrlwytho o LLYW.CYMRU, efallai nad dyma'r fersiwn mwyaf diweddar.

Evch i <https://www.llyw.cymru/ystadegaur-dreth-trafodiadau-tir-gorffennaf-medi-2024-html> i weld y fersiwn ddiweddaraf.

Gwybodaeth am [hawlfraint](#).

'amhreswyl' yn cynnwys trafodiadau nad ydynt yn gyfan gwbl breswyl. Hynny yw, y trafodiadau hynny sydd ag elfennau preswyl a masnachol.

Dylai defnyddwyr fod yn ymwybodol pe bai eiddo neu ddarn o dir yn cael ei werthu sawl gwaith o fewn chwarter neu flwyddyn, byddai'n ymddangos sawl gwaith yn yr ystadegau ar gyfer y cyfnod hwnnw. Yn Ebrill 2023 i Fawrth 2024, rydym yn amcangyfrif bod rhwng 2.5% a 3% o'r trafodiadau yn ymwneud â darn o dir neu eiddo sydd wedi'i werthu fwy nag unwaith yn y blwyddyn.

Mae'r data a gyflwynir yn y datganiad hwn wedi'i echdynnu ar 21 Hydref 2024, oni nodir yn wahanol.

Tabl 1: Trafodiadau ar gyfer Gorffennaf i Fedi 2024, yn ôl math o drafodiad, a'r newid o ran % o'r un cyfnod blwyddyn ynghynt

Math o drafodiad	Trafodiadau [nifer] - Gorffennaf i Fedi 2024 [dros dro]	Newid o ran % (o gymharu ag Gorffennaf i Fedi 2023) [nodyn 2] dro]
Preswyl	12,790	8%
O'r rhain: cyfraddau uwch preswyl	2,590	-2%
Amhreswyl	1,500	4%
Holl trafodiadau	14,290	8%

Cafodd y ddogfen hon ei lawrlwytho o LLYW.CYMRU, efallai nad dyma'r fersiwn mwyaf diweddar.

Ewch i <https://www.llyw.cymru/ystadegaur-dreth-trafodiadau-tir-gorffennaf-medi-2024-html> i weld y fersiwn ddiweddaraf.

Gwybodaeth am [hawlfraint](#).

Tabl 2: Treth sy'n ddyledus ar gyfer Gorffennaf i Fedi 2024, yn ôl math o drafodiad, a'r newid o ran % o'r un cyfnod blwyddyn ynghynt

Math o drafodiad	Treth yn ddyledus [£ miliwn] - Gorffennaf i Fedi 2024 [dros dro]	Newid o ran % (o gymharu ag Gorffennaf i Fedi 2023) [nodyn 2]
Preswyl	69.5	17%
o'r rhain: Refeniw ychwanegol o'r gyfradd uwch [nodyn 1]	22.0	9%
Amhreswyl	19.2	43%
Holl trafodiadau	88.7	22%

[Nodyn 1] Dim ond refeniw ychwanegol o drafodiadau cyfradd uwch sydd yn yr eitem hon. Nid yw'r eitem hon yn cynnwys elfen prif gyfradd trafodiadau cyfradd uwch.

[Nodyn 2] Amcangyfrifon ar gyfer Gorffennaf i Fedi 2023 a wnaed yn Hydref 2023.

Yn bennaf oherwydd patrymau tymhorol yn y farchnad eiddo, gall fod yn ddefnyddiol cymharu'r cyfnod presennol â data o'r un cyfnod flwyddyn ynghynt. Felly, Gan gymharu Gorffennaf i Fedi 2024 gyda Gorffennaf i Fedi 2023 ar sail tebyg am debyg:

- cynnyddodd cyfanswm y trafodiadau o 8% a chynnyddodd y dreth oedd yn ddyledus ar y trafodiadau hynny o 22%

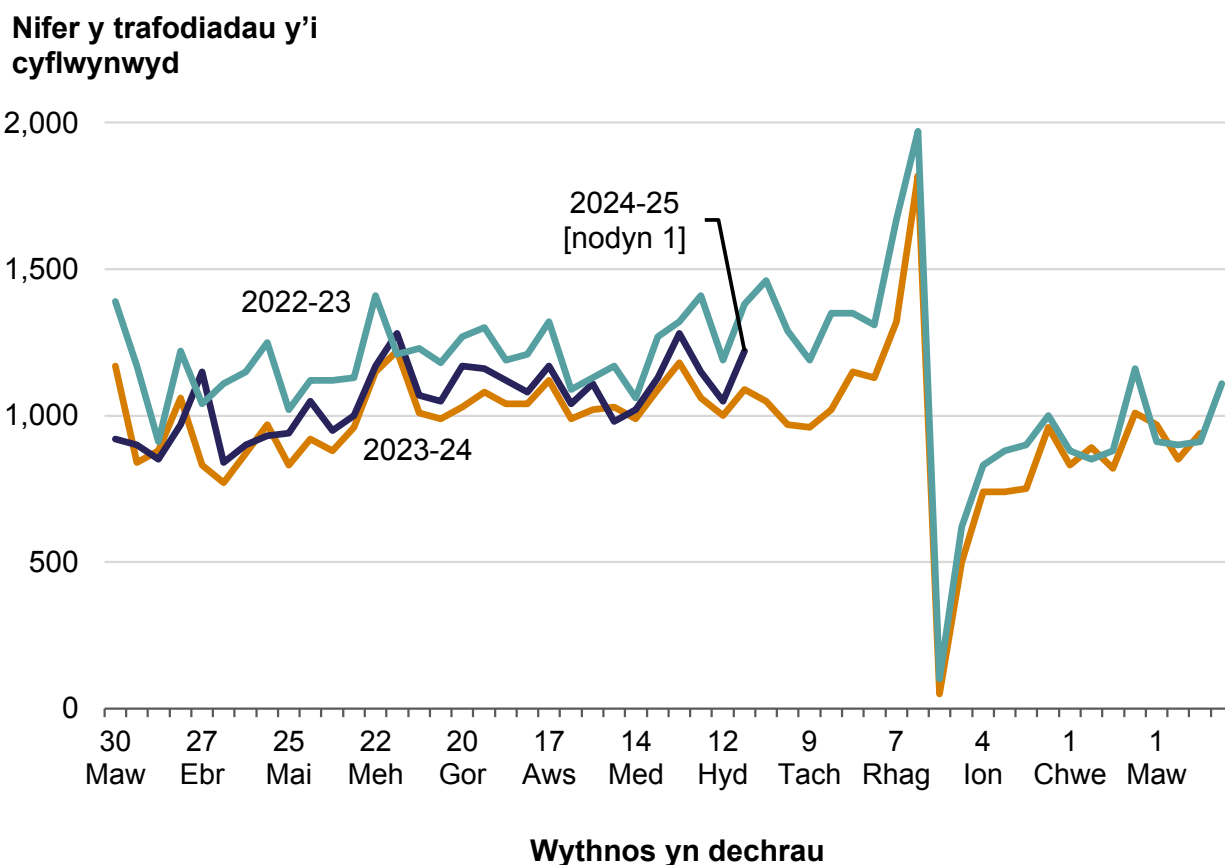
Cafodd y ddogfen hon ei lawrlwytho o LLYW.CYMRU, efallai nad dyma'r fersiwn mwyaf diweddar.

Evch i <https://www.llyw.cymru/ystadegaur-dreth-trafodiadau-tir-gorffennaf-medi-2024-html> i weld y fersiwn ddiweddaraf.

Gwybodaeth am [hawlfraint](#).

- cynnyddodd trafodiadau preswyl gan 8% a chynnyddodd y dreth a oedd yn ddyledus ar y trafodiadau hynny gan 9%
- o'r rhain, gostyngodd trafodiadau preswyl ar y gyfradd uwch gan 2%
- cynnyddodd refeniw ychwanegol o drafodiadau preswyl cyfraddau uwch o 9%
- cynnyddodd trafodiadau amrheswyl gan 4%. Cynnyddodd treth sy'n ddyledus o drafodiadau amhreswyl o 43%

Ffigur 1: Nifer wythnosol y trafodiadau y'i cyflwynwyd i Awdurdod Cyllid Cymru



Disgrifiad o Ffigur 1: Mae'r siart llinell yn dangos bod nifer wythnosol y trafodiadau a gyflwynwyd i Awdurdod Cyllid Cymru wedi bod gostyngiad sydyn

Cafodd y ddogfen hon ei lawrlwytho o LLYW.CYMRU, efallai nad dyma'r fersiwn mwyaf diweddar.

Ewch i <https://www.llyw.cymru/ystadegaur-dreth-trafodiadau-tir-gorffennaf-medi-2024-html> i weld y fersiwn ddiweddaraf.

Gwybodaeth am [hawlfraint](#).

yn ystod y gwyliau. Yn gyffredinol, roedd nifer wythnosol y trafodiadau a gyflwynwyd ers Ebrill 2024 yn uwch na'r un wythnos yn y flwyddyn flaenorol, ond yn is na'r flwyddyn cyn hynny.

Ffynhonnell: **Nifer wythnosol y trafodiadau y'i cyflwynwyd i Awdurdod Cyllid Cymru (Taenlen Dogfen Agored, 120 Kb)** (yn cynnwys data yn ôl Ebrill 2018, heb ei gyflwyno uchod)

[Nodyn 1] Mae hyn yn cynnwys nifer fach o drafodiadau a ddaeth i rym yn Hydref 2024.

Mae Ffigur 1 uchod yn dangos cyfanswm nifer y trafodiadau a gyflwynwyd i Awdurdod Cyllid Cymru yn ystod pob cyfnod o 7 diwrnod ar gyfer y ddair flwyddyn ariannol diweddaraf. Mae cyfnodau hyn yn dechrau ar ddydd Sadwrn ac yn dod i ben ar y dydd Gwener canlynol. Er enghraifft, mae pwynt '30-Maw' yn 2024-25 yn dangos nifer y trafodiadau preswyl ac amhreswyl a gyflwynwyd i Awdurdod Cyllid Cymru rhwng 30 Mawrth i 5 April 2024 (yn gynhwysol). Mae'r dyddiadau gwirioneddol ychydig yn wahanol yn y flwyddyn flaenorol. Er enghraifft roedd yr wythnos cyfwerth yn y blwyddyn blaenorol yn rhedeg rhwng 1 i 7 Ebrill 2023 (yn gynhwysedig).

Mae Ffigur 1 yn dangos data yn ôl y **dyddiad cyflwyno** ac nid yw'n defnyddio data sydd wedi'i echdynnu ar ddyddiad penodol. Mae hyn yn wahanol i'r dyddiad dod i rym, sef y dyddiad rydym yn defnyddio am ran fwyaf dadansoddiad yn y datganiad hwn ac yr ydym yn echdynnu data dyddiad penodol ar ei gyfer (21 Hydref 2024 yn y datganiad hwn).

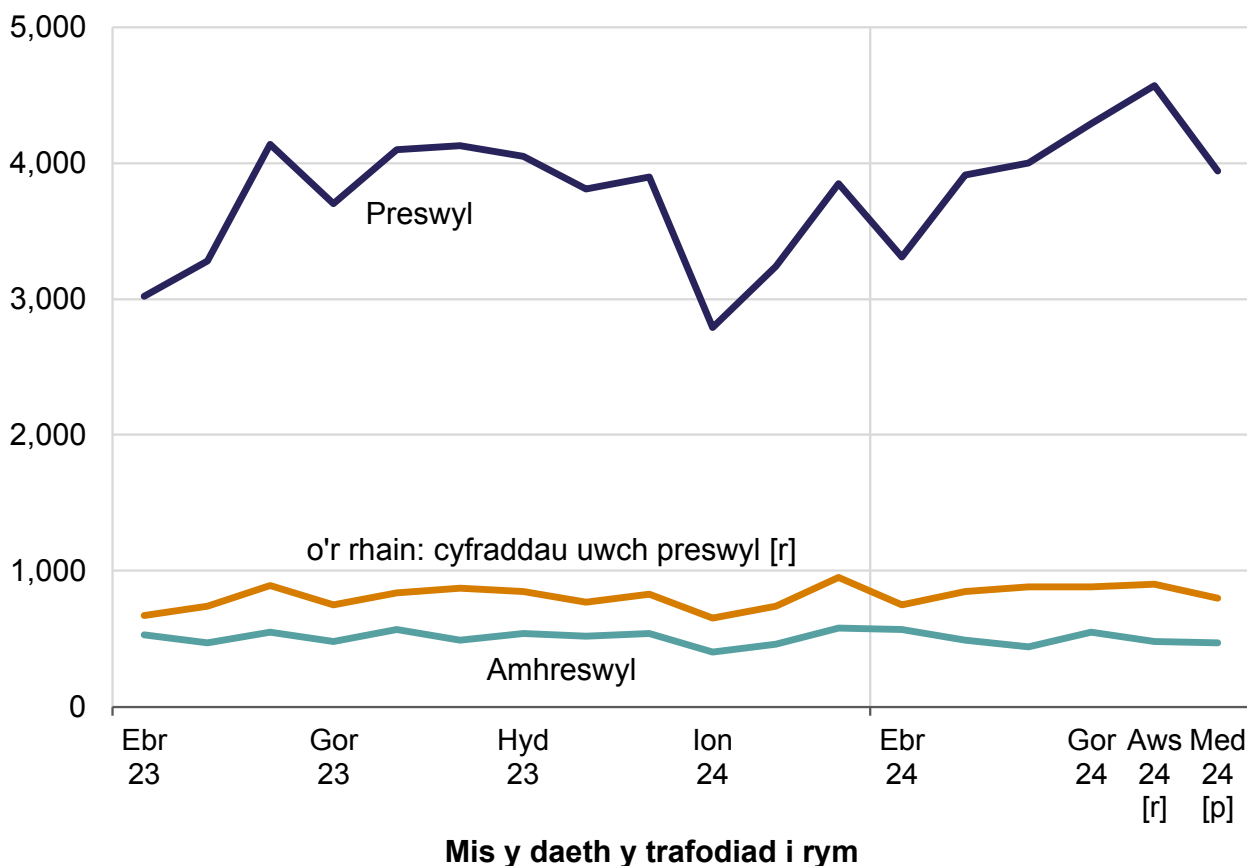
Cafodd y ddogfen hon ei lawrlwytho o LLYW.CYMRU, efallai nad dyma'r fersiwn mwyaf diweddar.

Ewch i <https://www.llyw.cymru/ystadegaur-dreth-trafodiadau-tir-gorffennaf-medi-2024-html> i weld y fersiwn ddiweddaraf.

Gwybodaeth am [hawlfraint](#).

Ffigur 2: Nifer y trafodiadau preswyl, yn ôl math a mis y daeth y trafodiad i rym

Nifer y trafodiadau



Disgrifiad o Ffigur 2: Mae'r siart llinell yn dangos o Ebrill 2024, bod nifer misol y trafodiadau preswyl yn uwch na'r un mis flwyddyn ynghynt ac eithrio Mehefin a Medi 2024. Roedd trafodiadau amhreswyl ar lefel is ac yn amrywio gyda chynnydd yn Mawrth 2024 ers y mis blaenorol.

Ffynhonnell: [Ystadegau'r Dreth Trafodiadau Tir yn ôl cyfnod amser a'r math o drafodiad ar StatsCymru](#) (yn cynnwys data yn ôl Ebrill 2018, heb ei gyflwyno)

Cafodd y ddogfen hon ei lawrlwytho o LLYW.CYMRU, efallai nad dyma'r fersiwn mwyaf diweddar.

Ewch i <https://www.llyw.cymru/ystadegaur-dreth-trafodiadau-tir-gorffennaf-medi-2024-html> i weld y fersiwn ddiweddaraf.

Gwybodaeth am [hawlfraint](#).

uchod)

[p] Mae'r gwerth ar gyfer Medi 2024 yn dros dro a chaiff ei adolygu mewn cyhoeddiad yn y dyfodol.

[r] Mae'r gweith ar gyfer Awst 2024 ac yn gynharach wedi'i ddiwygio yn y cyhoeddiad hwn. Mae trafodiadau preswyl cyfraddau uwch ar gyfer cyfnodau cynharach wedi'u diwygio i lawr oherwydd bod ad-daliadau cyfradd uwch wedi cael eu hawlio.

Mewn blwyddyn nodweddiadol, roedd nifer y trafodiadau preswyl yn ôl mis dod i rym yn amrywio rhywfaint ers Ebrill 2019. Mae natur dymhorol gyffredinol gyda mwy o drafodiadau yn ystod misoedd yr haf a'r hydref, er bod rhywfaint o amrywiad oherwydd bod pum dydd Gwener mewn misoedd penodol, yn hytrach na phedwar, ac mai dydd Gwener yw'r diwrnod mwyaf cyffredin o'r wythnos i drafodiadau ddod i rym.

O Ebrill 2024, roedd nifer y trafodiadau preswyl yn uwch na'r un mis yn y flwyddyn flaenorol, ond roedd yn is na blwyddyn ynghynt, ac eithrio Mehefin a Medi 2024.

Ar gyfer trafodiadau amrhswyl, ym mis Mawrth bob blwyddyn, gwelwn gynnydd ers y mis blaenorol (Chwefror). Yn gyffredinol, gall hyn fod oherwydd lesioedd amhreswyl sydd i'w hadnewyddu ddiwedd y flwyddyn ariannol. Fodd bynnag yn Mawrth 2024, pryniannau oedd i gyfrif am y cynnydd mewn trafodiadau amhreswyl dros fis Chwefror ac nid yw'r rhesymau am hyn yn glir.

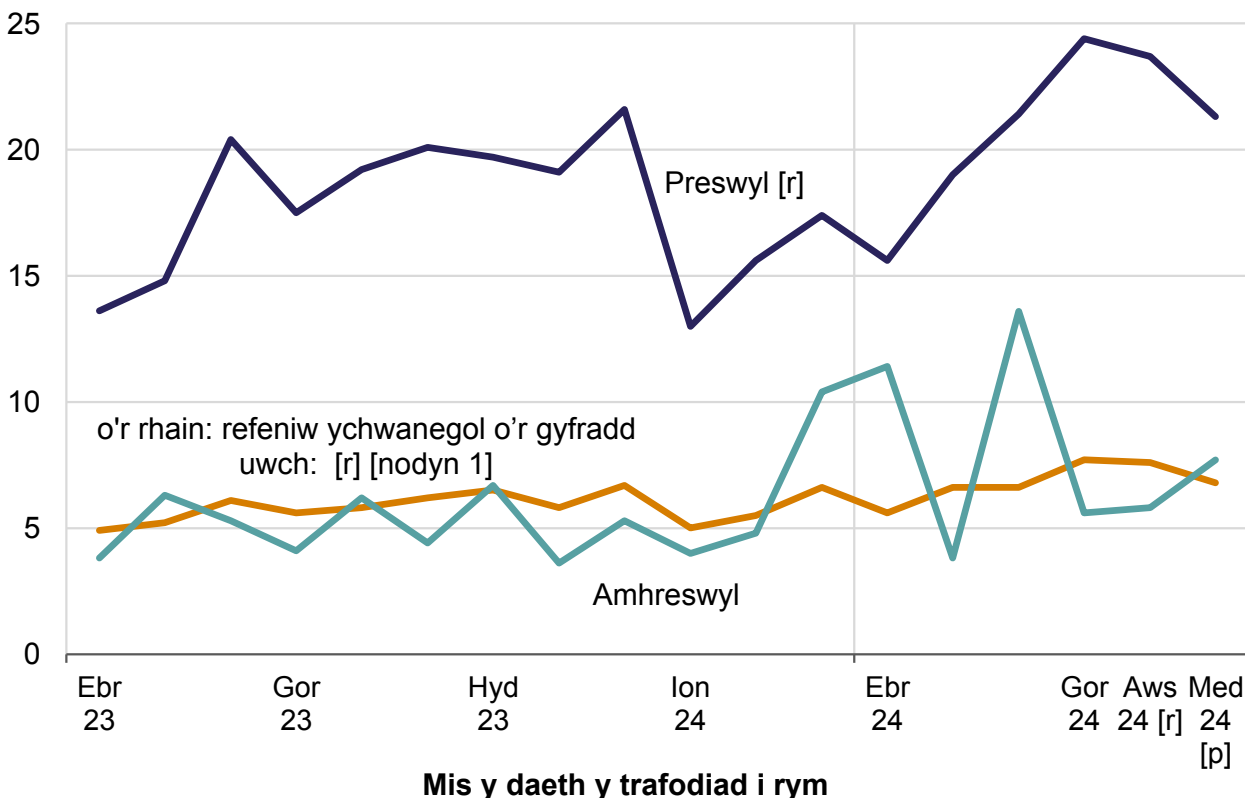
Cafodd y ddogfen hon ei lawrlwytho o LLYW.CYMRU, efallai nad dyma'r fersiwn mwyaf diweddar.

Ewch i <https://www.llyw.cymru/ystadegaur-dreth-trafodiadau-tir-gorffennaf-medi-2024-html> i weld y fersiwn ddiweddaraf.

Gwybodaeth am [hawlfraint](#).

Ffigur 3: Treth yn ddyledus ar y trafodiadau, yn ôl mis dod i rym [£ miliwn] [nodyn 1]

Treth yn ddyledus
[£ miliwn]



Disgrifiad o Ffigur 3: Mae'r siart llinell yn dangos o Ebrill 2024, bod swm misol y dreth a oedd yn ddyledus ar drafodiadau preswyl yn uwch na'r un mis yn y flwyddyn flaenorol. O Ebrill 2023 ymlaen, roedd y dreth amhreswyl fisol a oedd yn ddyledus yn is na'r cyfartaledd misol (£6.9 miliwn) bob mis ac eithrio Mawrth, Ebrill, Mehefin a Medi 2024. Gall y dreth amhreswyl sy'n ddyledus amrywio'n sylweddol o fis i fis, yn aml wedi'i dylanwadu gan nifer fach o drafodiadau gwerth uchel.

Ffynhonnell: [Ystadegau'r Dreth Trafodiadau Tir yn ôl cyfnod amser a'r math](#)

Cafodd y ddogfen hon ei lawrlwytho o LLYW.CYMRU, efallai nad dyma'r fersiwn mwyaf diweddar.

Ewch i <https://www.llyw.cymru/ystadegaur-dreth-trafodiadau-tir-gorffennaf-medi-2024-html> i weld y fersiwn ddiweddaraf.

Gwybodaeth am [hawlfraint](#).

o drafodiad ar StatsCymru (yn cynnwys data yn ôl Ebrill 2018, heb ei gyflwyno uchod)

[Nodyn 1] Dim ond refeniw ychwanegol o drafodiadau cyfradd uwch sydd yn yr eitem hon. Nid yw'r eitem hon yn cynnwys elfen prif gyfradd trafodiadau cyfradd uwch.

[p] Mae'r gwerthoedd ar gyfer Medi 2024 yn dros dro a chaiff ei adolygu mewn cyhoeddiad yn y dyfodol.

[r] Mae'r gwerthoedd preswyl ar gyfer Awst 2024 ac yn cynharach wedi'i ddiwygio i lawr yn y cyhoeddiad hwn. Mae hyn i gyfrif am ad-daliadau'r cyfraddau uwch o dreth breswyl uwch sy'n cael eu talu. Mae'r gwerthoedd amrheswyl ar gyfer Awst 2024 wedi'i ddiwygio hefyd.

Trafodiadau preswyl yn ôl gwerth

Mae Ffigurau 4 a 5 yn isod yn dangos tueddiadau chwarterol o ran nifer y **trafodiadau preswyl** a swm y **dreth yn ddyledus** ym mhob band treth. Mae chwe band treth preswyl. Rydym wedi cyfuno mae'r tri band mwyaf yma i ddangos canlyniadau ar gyfer eiddo wedi'u prynu yn fwy na £750,000.

Mae trafodiadau o dan £400,000 wedi'u rhannu'n ddau gategori yn seiliedig ar y trothwy cyfradd sero ar gyfer trafodiadau prif gyfraddau a oedd ar waith ar yr adegau perthnasol yn ystod y pum mlynedd diwethaf.

Ar gyfer trafodiadau cyfraddau uwch, mae'r trothwy cyfradd sero wedi bod yn sefydlog ar £180,000 dros y pum mlynedd diwethaf. Fodd bynnag, mae'r trothwy cyfradd sero ar gyfer trafodiadau prif gyfradd wedi amrywio dros amser ac ar hyn o bryd mae'n £225,000. Ar gyfer ein dadansoddiad, rydym wedi grwpio'r trafodiadau hyn fel 'hyd at ac yn cynnwys y trothwy cyfradd sero' yn seiliedig ar drothwyon a oedd mewn grym ar adeg y trafodiad. I weld y gyfres lawn o

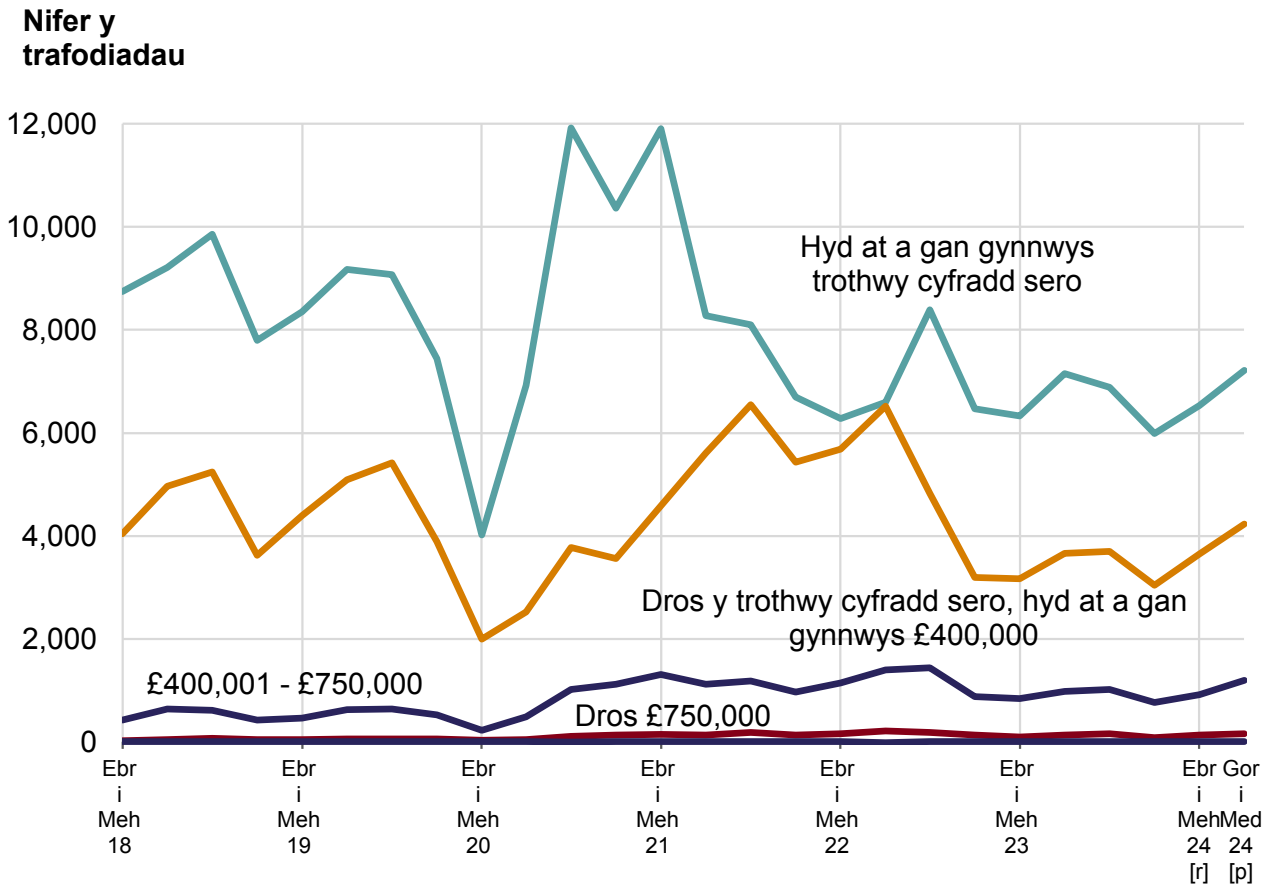
Cafodd y ddogfen hon ei lawrlwytho o LLYW.CYMRU, efallai nad dyma'r fersiwn mwyaf diweddar.

Evch i <https://www.llyw.cymru/ystadegaur-dreth-trafodiadau-tir-gorffennaf-medi-2024-html> i weld y fersiwn ddiweddaraf.

Gwybodaeth am [hawlfraint](#).

drothwyon cyfradd sero, ewch i [gyfraddau a bandiau'r Dreth Trafodiadau Tir](#).

Ffigur 4: Nifer y trafodiadau preswyl, yn ôl band treth preswyl a chwarter y daeth y trafodiad i rym



Chwarter y daeth y trafodiad i rym

Disgrifiad o Ffigur 4: Mae'r siart llinell yn dangos bod nifer y trafodiadau preswyl yn y bandiau 'hyd at a gan gynnwys y trothwy cyfradd sero' a 'dros y trothwy cyfradd sero, hyd at a gan gynnwys £400,000' wedi amrywio'n sylweddol dros amser, gyda chynnydd yn y ddau chwarter diwethaf. Roedd nifer chwarterol y trafodiadau yn y bandiau '£400,001 i £750,000' a 'dros £750,000' ar eu huchaf yn Hydref i Ragfyr 2022 a Gorffennaf i Fedi 2022 a wedi bod yn llai ers hynny, er

Cafodd y ddogfen hon ei lawrlwytho o LLYW.CYMRU, efallai nad dyma'r fersiwn mwyaf diweddar.

Ewch i <https://www.llyw.cymru/ystadegaur-dreth-trafodiadau-tir-gorffennaf-medi-2024-html> i weld y fersiwn ddiweddaraf.

Gwybodaeth am [hawlfraint](#).

eu bod wedi codi yn y ddau chwarter diweddaf.

Ffynhonnell: **Ystadegau'r Dreth Trafodiadau Tir yn ôl cyfnod amser a gwerth trafodiadau preswyl ar StatsCymru**

[p] Mae'r gwerthoedd ar gyfer Gorffennaf i Fedi 2024 yn un dros dro a chaiff ei adolygu mewn cyhoeddiad yn y dyfodol.

[r] Mae'r gwerthoedd ar gyfer Ebrill i Fehefin 2024 wedi'i ddiwygio yn y cyhoeddiad hwn.

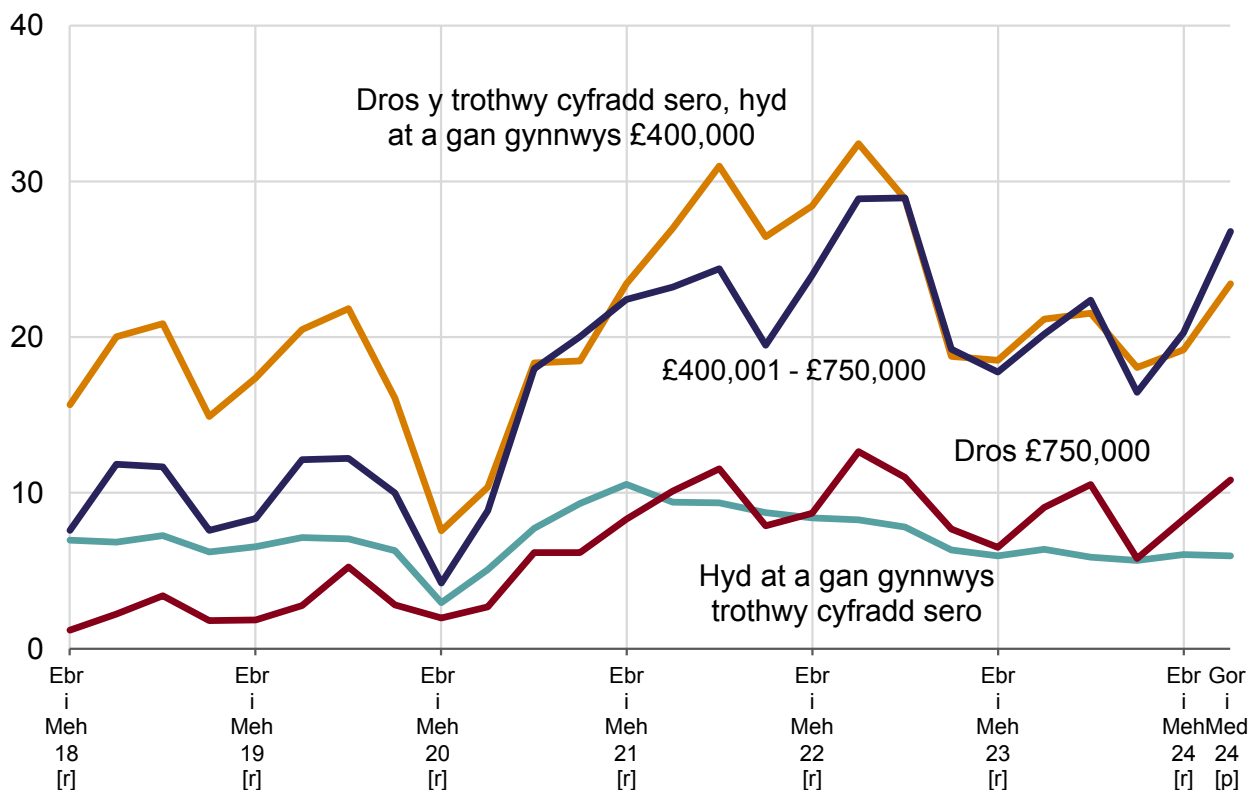
Cafodd y ddogfen hon ei lawrlwytho o LLYW.CYMRU, efallai nad dyma'r fersiwn mwyaf diweddar.

Ewch i <https://www.llyw.cymru/ystadegaur-dreth-trafodiadau-tir-gorffennaf-medi-2024-html> i weld y fersiwn ddiweddaraf.

Gwybodaeth am [hawlfraint](#).

Ffigur 5: Y dreth sy'n ddyledus ar drafodiadau preswyl, yn ôl band treth preswyl a chwarter y daeth y trafodiad i rym [£ miliwn]

Treth yn ddyledus [£ miliwn]



Chwarter y daeth y trafodiad i rym

Disgrifiad o Ffigur 5: Mae'r siart llinell yn dangos bod symiau chwarterol y dreth oedd yn ddyledus yn y bandiau treth gwerth uwch yn sylweddol uwch yn y dair flynedd diwethaf nag yn y blynyddoedd cyn hynny, gydag effeithiau penodol i'w gweld ar drafodiadau yn 2020 oherwydd y pandemig coronafeirws (COVID-19). Roedd sym y dreth oedd yn ddyledus oedd yn deillio o'r band '£400,001 i £750,000' ar ei uchaf yng Ngorffennaf i Fedi 2022 a Hydref i Ragfyr 2022, ac

Cafodd y ddogfen hon ei lawrlwytho o LLYW.CYMRU, efallai nad dyma'r fersiwn mwyaf diweddar.

Ewch i <https://www.llyw.cymru/ystadegaur-dreth-trafodiadau-tir-gorffennaf-medi-2024-html> i weld y fersiwn ddiweddaraf.

Gwybodaeth am [hawlfraint](#).

roedd y swm ar gyfer y band 'dros £750,000' ar ei uchaf yng Ngorffennaf i Fedi 2022, gyda gwerthoedd is i'w gweld yn fwy diweddar, er bod cynnydd wedi ei weld yn y ddau chwarter diwethaf.

Ffynhonnell: [Ystadegau'r Dreth Trafodiadau Tir yn ôl cyfnod amser a gwerth trafodiadau preswyl ar StatsCymru](#)

[p] Mae'r gwerthoedd ar gyfer Gorffennaf i Fedi 2024 yn dros dro a chaiff ei adolygu mewn cyhoeddiad yn y dyfodol.

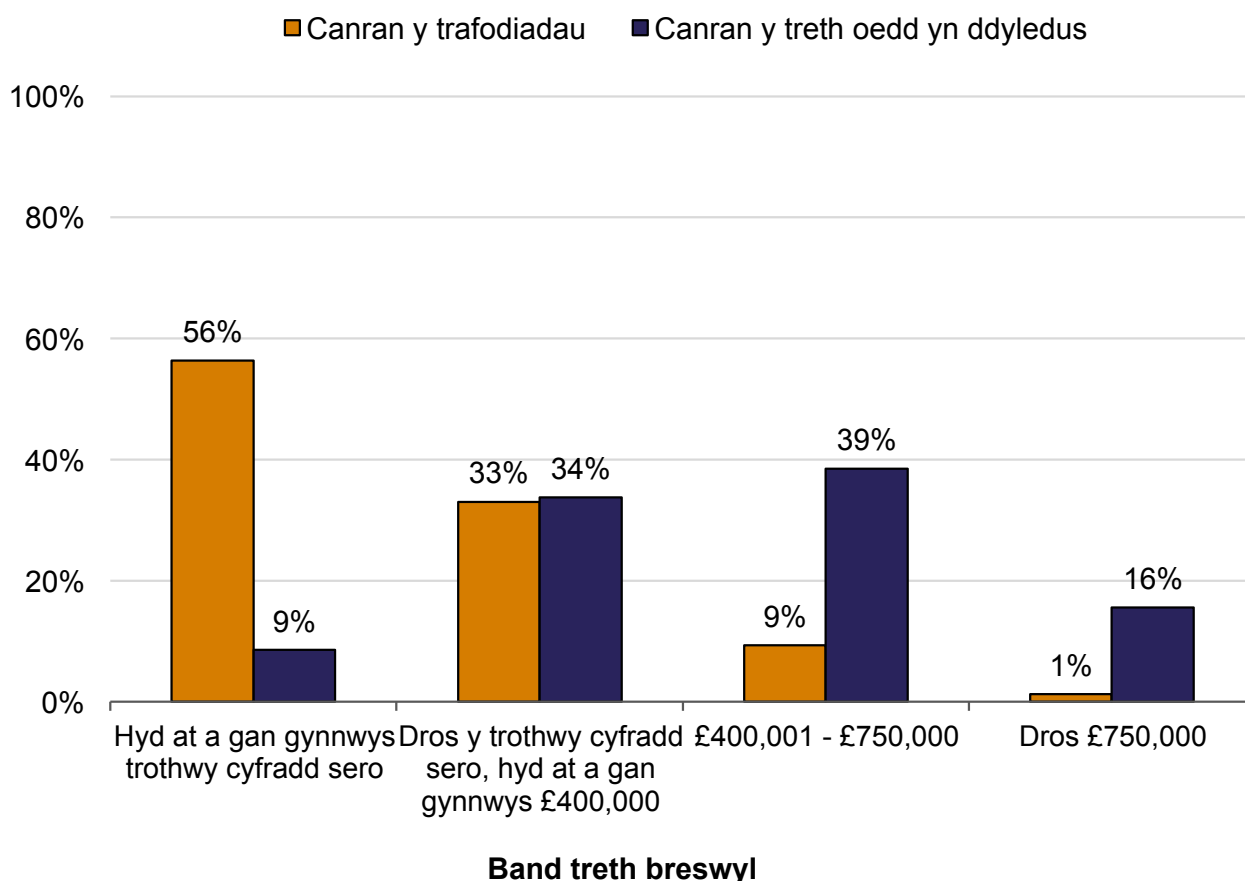
[r] Mae'r gwerthoedd ar gyfer Ebrill i Fehefin 2024 ac yn cynharach wedi'i ddiwygio i lawr yn y cyhoeddiad hwn. Mae hyn i gyfrif am ad-daliadau'r cyfraddau uwch o dreth breswyl uwch sy'n cael eu talu.

Cafodd y ddogfen hon ei lawrlwytho o LLYW.CYMRU, efallai nad dyma'r fersiwn mwyaf diweddar.

Ewch i <https://www.llyw.cymru/ystadegaur-dreth-trafodiadau-tir-gorffennaf-medi-2024-html> i weld y fersiwn ddiweddaraf.

Gwybodaeth am [hawlfraint](#).

Ffigur 6: Canran y trafodiadau preswyl a treth preswyl sy'n ddyledus ym mhob band treth, Gorffennaf i Fedi 2024 [dros dro]



Disgrifiad o Ffigur 6: Mae'r siart bar yn dangos yn Ngorffennaf i Fedi 2024, bod trafodiadau preswyl a oedd hyd at ac yn cynnwys y trothwy cyfradd sero i gyfrif am rhwng hanner a thair rhan o bump o'r holl drafodiadau ac ychydig dros un rhan o ddeg o gyfanswm y dreth oedd yn ddyledus. Yn y cyfamser, roedd yr 1% o drafodiadau a oedd dros £750,000 i gyfrif am 16% o gyfanswm y dreth oedd yn ddyledus.

Cafodd y ddogfen hon ei lawrlwytho o LLYW.CYMRU, efallai nad dyma'r fersiwn mwyaf diweddar.

Ewch i <https://www.llyw.cymru/ystadegaur-dreth-trafodiadau-tir-gorffennaf-medi-2024-html> i weld y fersiwn ddiweddaraf.

Gwybodaeth am [hawlfraint](#).

Ffynhonnell: **Ystadegau'r Dreth Trafodiadau Tir yn ôl cyfnod amser a gwerth trafodiadau preswyl ar StatsCymru** (yn cynnwys data yn ôl Ebrill 2018, heb ei gyflwyno uchod)

Dengys Ffigur 6 fod 56% o drafodiadau preswyl yn Ngorffennaf i Fedi 2024, hyd at ac yn cynnwys y trothwy cyfradd sero (a ddiffinnir o dan Ffigur 4). Roedd y canrannau ar gyfer y chwarteri blaenorol yn amrywio rhwng 45% a 71%. Yn Ebrill i Fehefin 2024, roedd y trafodiadau hyn i gyfrif am 9% o'r dreth breswyl oedd yn ddyledus. Mae hyn yn is na'r 22% a welwyd yn Ebrill i Fehefin 2018 (na ddangosir yn Ffigur 6), gyda thuedd cyffredinol am i lawr i'w weld yn y chwe mlynedd yn y cyfamser, er yn fwy sefydlog yn y ddwy flynedd ddiweddaraf.

Yn Ngorffennaf i Fedi 2024, cyfrannodd yr 1% o drafodiadau preswyl gyda gwerth dros £750,000 15% o'r dreth breswyl oedd yn ddyledus. Ar gyfer chwarteri blaenorol, roedd canran y trafodiadau yn y categori hwn yr un mor fach, tra ar gyfer y dreth breswyl oedd yn ddyledus, mae'r canrannau wedi codi yn ngyffredinol o'r 4% a welwyd yn Ebrill i Fehefin 2018 (nas dangosir yn Ffigur 6).

Cododd canran y trafodiadau gwerth £400,001 i £750,000 yn gyffredinol yn y rhan fwyaf o'r chwarteri, o 3% yn Ebrill i Fehefin 2018 i 9% yn Ngorffennaf i Fedi 2024, er hynny mae wedi bod yn fwy sefydlog yn ystod y ddwy flynedd diwethaf. Yn yr un modd, cododd canran y dreth breswyl oedd yn ddyledus a gyfrannwyd gan y trafodiadau hyn o 24% yn Ebrill i Fehefin 2018 i 39% yn Ngorffennaf i Fedi 2024, y ganran chwarterol uchaf a welwyd hyd yma.

Trafodiadau amhreswyl yn ôl gwerth

Ar gyfer pob band treth, mae Ffigurau 7 a 8 yn dangos y tueddiadau chwarterol o ran nifer y **trafodiadau amhreswyl** a'r dreth oedd yn ddyledus. Mae 5 band treth ar gyfer y gwerth nad yw'n rhent. Rydym wedi cyfuno'r 3 band lleiaf yma i ddangos canlyniadau ar gyfer eiddo sydd â gwerth nad yw'n rhent, llai na

Cafodd y ddogfen hon ei lawrlwytho o LLYW.CYMRU, efallai nad dyma'r fersiwn mwyaf diweddar.

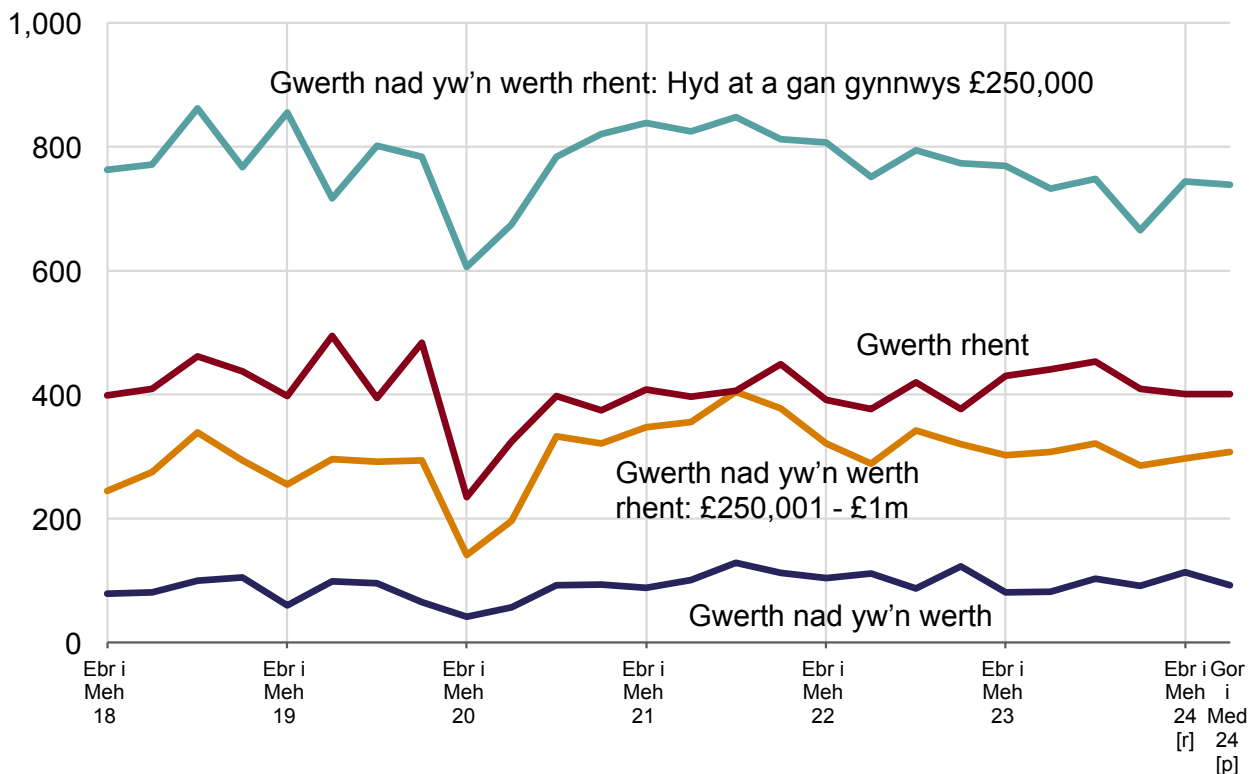
Evch i <https://www.llyw.cymru/ystadegaur-dreth-trafodiadau-tir-gorffennaf-medi-2024-html> i weld y fersiwn ddiweddaraf.

Gwybodaeth am [hawlfraint](#).

£250,000.

Ffigur 7: Nifer y trafodiadau amhreswyl, yn ôl gwerth a chwarter y daeth y trafodiad i rym [Nodyn 1]

Nifer y trafodiadau



Chwarter y daeth y trafodiad i rym

Disgrifiad o Ffigur 7: Mae'r siart llinell yn dangos bod nifer y trafodiadau amhreswyl yn y pedwar band a gyflwynwyd wedi syrthio'n sylweddol yn Ebrill i Fehefin 2020. Cynyddodd nifer y trafodiadau yn y chwarteri dilynol tra bod amrywiadau llai wedi'u gweld yn ystod y bedair flynedd ddiwethaf.

Ffynhonnell: [Ystadegau'r Dreth Trafodiadau Tir yn ôl cyfnod amser a gwerth](#)

Cafodd y ddogfen hon ei lawrlwytho o LLYW.CYMRU, efallai nad dyma'r fersiwn mwyaf diweddar.

Ewch i <https://www.llyw.cymru/ystadegaur-dreth-trafodiadau-tir-gorffennaf-medi-2024-html> i weld y fersiwn ddiweddaraf.

Gwybodaeth am [hawlfraint](#).

trafodiadau amhreswyl ar StatsCymru

[Nodyn 1] Mae nifer fach o'r prydlesau newydd a ganiatawyd breimiwm a gwerth rhent. Felly, mae'r trafodiadau hyn wedi'u cynnwys ddwywaith yn Ffigur 1.7, o dan y gwerth nad yw'n werth rhent a'r gwerth rhent.

[p] Mae'r gwerthoedd ar gyfer Gorffennaf i Fedi 2024 yn un dros dro a chaiff ei adolygu mewn cyhoeddiad yn y dyfodol.

[r] Mae'r gwerthoedd ar gyfer Ebrill i Fehefin 2024 wedi'i ddiwygio yn y cyhoeddiad hwn.

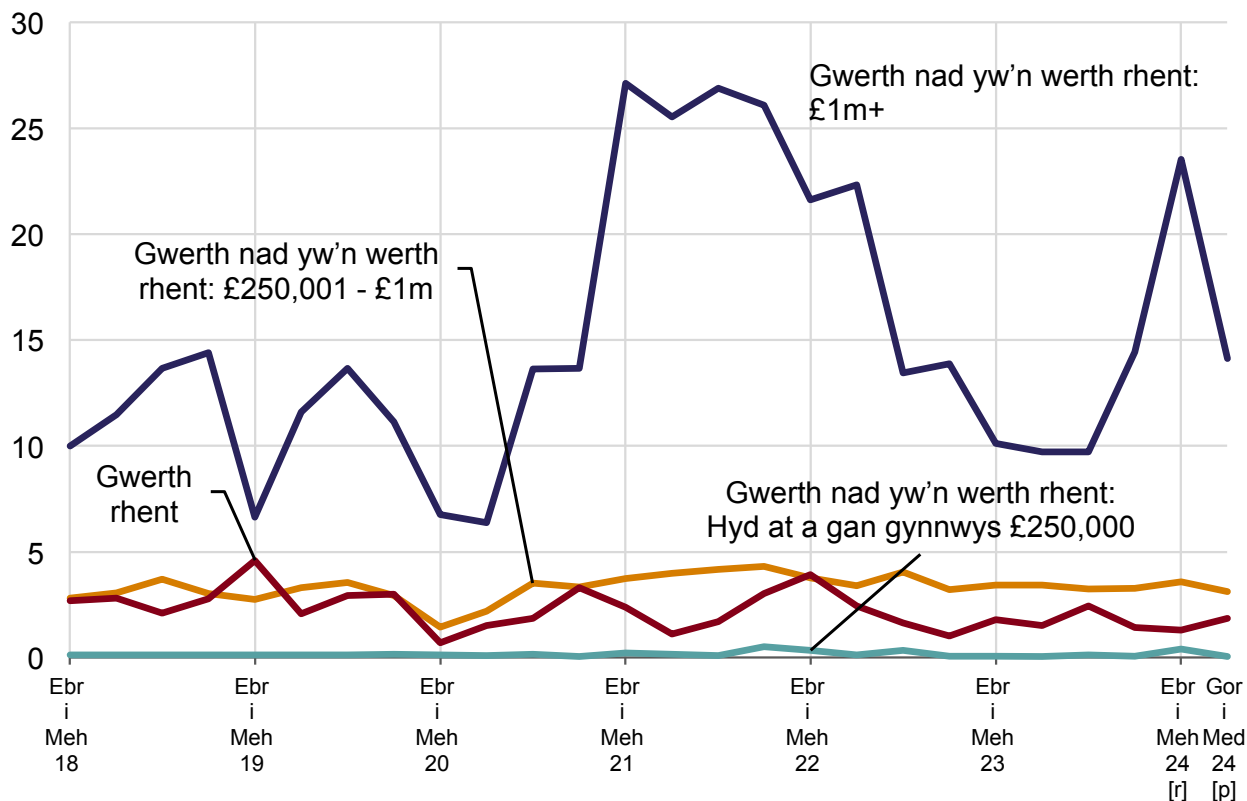
Cafodd y ddogfen hon ei lawrlwytho o LLYW.CYMRU, efallai nad dyma'r fersiwn mwyaf diweddar.

Ewch i <https://www.llyw.cymru/ystadegaur-dreth-trafodiadau-tir-gorffennaf-medi-2024-html> i weld y fersiwn ddiweddaraf.

Gwybodaeth am [hawlfraint](#).

Ffigur 8: Y dreth sy'n ddyledus ar drafodiadau amhreswyl, yn ôl gwerth a chwarter y daeth y trafodiad i rym [£ miliwn]

Treth yn ddyledus
[£ miliwn]



Chwarter y daeth y trafodiad i rym

Disgrifiad o Ffigur 8: Mae'r siart llinell yn dangos bod y dreth chwarterol oedd yn ddyledus o werth nad yw'n werth rhent eiddo dros £1 miliwn yn y chwarter yn sylweddol is na'r chwarter blaenorol ac yn debyg i'r chwarter cyn hynny. Roedd y dreth oedd yn ddyledus o'r categori hwn yn sylweddol uwch na'r ddau fand nad yw'n werth rhent a gyflwynwyd a'r gwerth rhent. Gall y dreth amhreswyl sy'n ddyledus amrywio'n sylweddol o chwarter i chwarter, yn aml wedi'i dylanwadu

Cafodd y ddogfen hon ei lawrlwytho o LLYW.CYMRU, efallai nad dyma'r fersiwn mwyaf diweddar.

Ewch i <https://www.llyw.cymru/ystadegaur-dreth-trafodiadau-tir-gorffennaf-medi-2024-html> i weld y fersiwn ddiweddaraf.

Gwybodaeth am [hawlfraint](#).

gan nifer fach o drafodiadau gwerth uchel.

Ffynhonnell: **Ystadegau'r Dreth Trafodiadau Tir yn ôl cyfnod amser a gwerth trafodiadau amhreswyl ar StatsCymru**

[p] Mae'r gwerthoedd ar gyfer Gorffennaf i Fedi 2024 yn un dros dro a chaiff ei adolygu mewn cyhoeddiad yn y dyfodol.

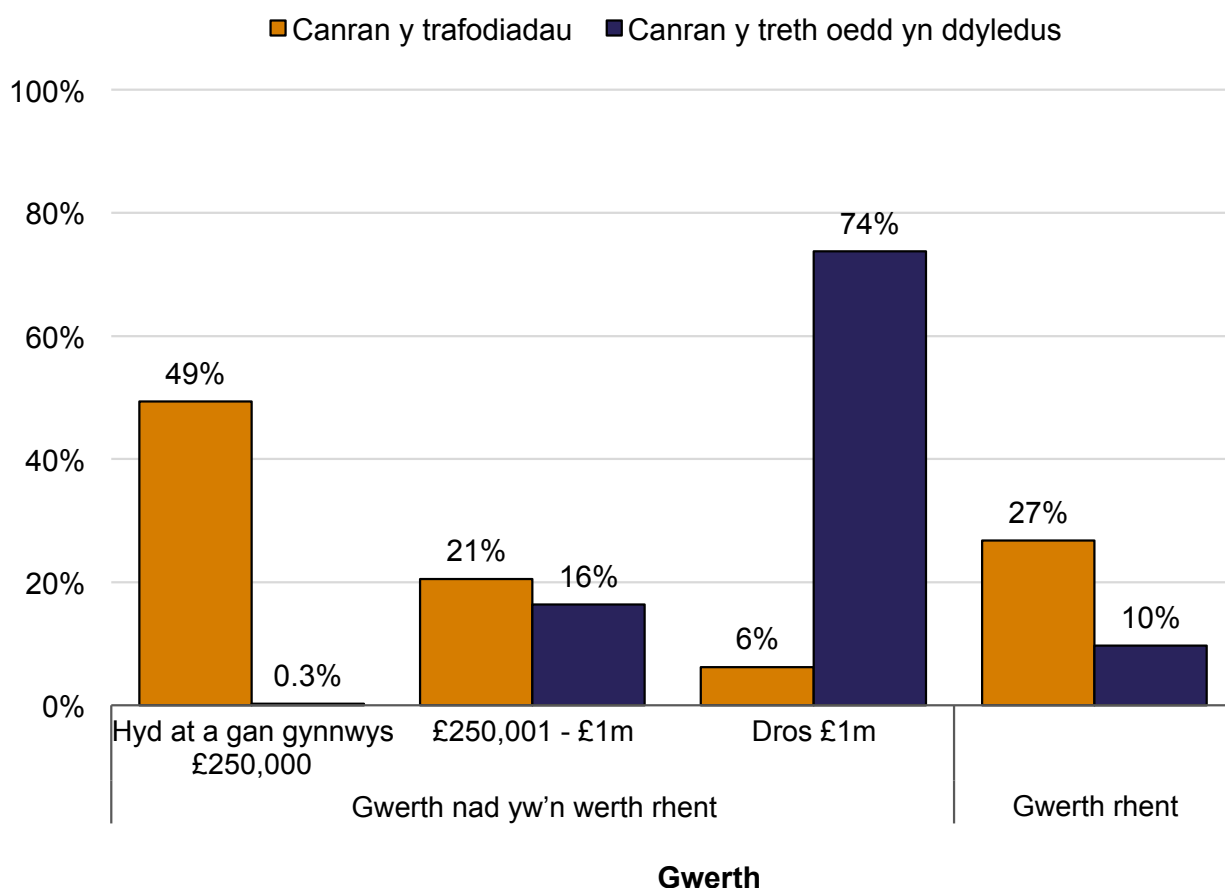
[r] Mae'r gwerthoedd ar gyfer Ebrill i Fehefin 2024 wedi'i ddiwygio yn y cyhoeddiad hwn.

Cafodd y ddogfen hon ei lawrlwytho o LLYW.CYMRU, efallai nad dyma'r fersiwn mwyaf diweddar.

Ewch i <https://www.llyw.cymru/ystadegaur-dreth-trafodiadau-tir-gorffennaf-medi-2024-html> i weld y fersiwn ddiweddaraf.

Gwybodaeth am [hawlfraint](#).

Ffigur 9: Canran y treth oedd yn ddyledus ar drafodiadau amhreswyl ym mhob band gwerth, Gorffennaf i Fedi 2024 [dros dro]



Disgrifiad o Ffigur 9: Mae'r siart bar yn dangos bod yn Ngorffennaf i Fedi 2024, ychydig dan hanner y trafodiadau amhreswyl werth hyd at ac yn cynnwys £250,000, gyda'r trafodiadau hynny'n cyfrannu 0.3% o'r dreth amhreswyl oedd yn ddyledus. Cyfrannodd y 6% o drafodiadau amhreswyl gyda gwerth nad yw'n werth rhent o fwy nag £1 miliwn bron dri ran o bedair o'r dreth oedd yn ddyledus. Roedd dros y chwarter y trafodiadau amhreswyl werth rhent yn gysylltiedig â'r trafodiad, gan gyfrannu tuag 10% o'r dreth amhreswyl.

Cafodd y ddogfen hon ei lawrlwytho o LLYW.CYMRU, efallai nad dyma'r fersiwn mwyaf diweddar.

Ewch i <https://www.llyw.cymru/ystadegaur-dreth-trafodiadau-tir-gorffennaf-medi-2024-html> i weld y fersiwn ddiweddaraf.

Gwybodaeth am [hawlfraint](#).

Ffynhonnell: [Ystadegau'r Dreth Trafodiadau Tir yn ôl cyfnod amser a gwerth trafodiadau amhreswyl ar StatsCymru](#) (yn cynnwys data yn ôl Ebrill 2018, heb ei gyflwyno uchod)

[Nôl i dop y dudalen](#)

Dadansoddiad o fewn Cymru

Mae'r datganiad hwn yn cyflwyno dadansoddiadau daearyddol ar gyfer y Dreth Trafodiadau Tir preswyl. Rydym yn cyflwyno data ar gyfer Hydref 2023 i Fedi 2024 (a echdynnwyd yn Hydref 2024) ac yn gwneud cymariaethau â data ar gyfer Hydref 2022 i Fedi 2023 (a echdynnwyd yn Hydref 2023). Mae data manylach ar gyfer awdurdodau lleol, Parciau Cenedlaethol ac etholaethau'r Senedd ar gael ar [StatsCymru](#).

Nid ydym wedi darparu dadansoddiadau fesul mis na chwarter, gan na fyddai digon o drafodiadau yn y rhan fwyaf o awdurdodau lleol i ddarparu ystadegau dibynadwy.

Mae ym mha awdurdod lleol mae'r trafodiad yn digwydd yn gwestiwn gorfodol ar y ffurflen dreth, ond mae cod post y lle mae'r trafodiad yn digwydd yn gwestiwn dewisol ar y ffurflen dreth. Rydym wedi cyfuno'r ddau ddarn yma o wybodaeth er mwyn cyfrifo ein hystadegau awdurdodau lleol. Mae rhagor o wybodaeth am y broses hon ac ansawdd y data ar gael yn ein [gwybodaeth allweddol am ansawdd ar gyfer ystadegau Treth Trafodiadau Tir](#).

Pan fyddwn yn ei dderbyn, defnyddir y cod post ar y ffurflen dreth i bennu'r etholaeth y Senedd, Parc Cenedlaethol, neu ardal adeiledig.

Cafodd y ddogfen hon ei lawrlwytho o LLYW.CYMRU, efallai nad dyma'r fersiwn mwyaf diweddar.

Ewch i <https://www.llyw.cymru/ystadegau-dreth-trafodiadau-tir-gorffennaf-medi-2024-html> i weld y fersiwn ddiweddaraf.

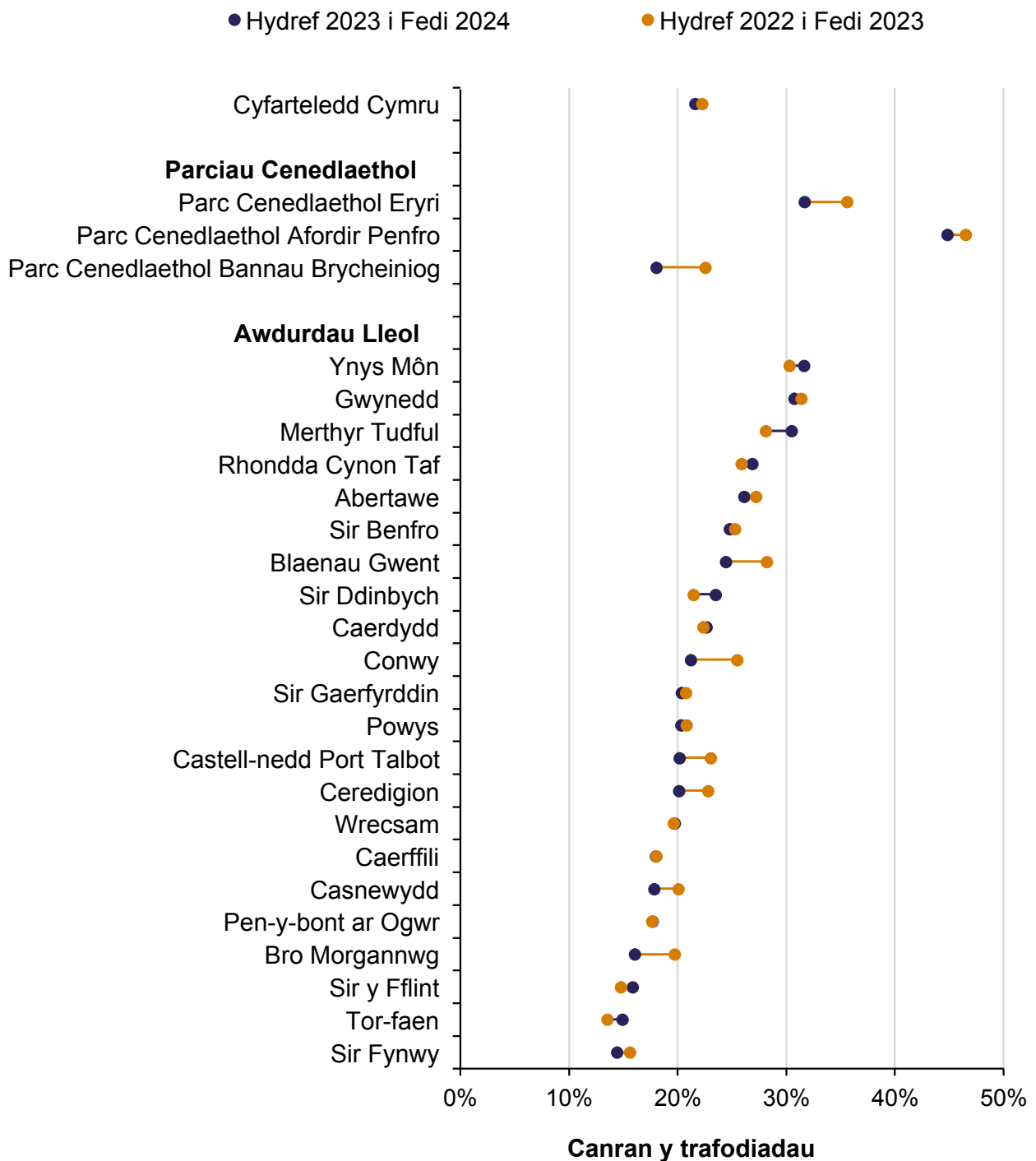
Gwybodaeth am [hawlfraint](#).

Ffigur 10: Trafodiadau cyfradd uwch, fel canran o'r holl drafodiadau preswyl, yn ôl awdurdod lleol a Pharc Cenedlaethol, Hydref 2023 i Fedi 2024 a Hydref 2022 i Fedi 2023

Cafodd y ddogfen hon ei lawrlwytho o LLYW.CYMRU, efallai nad dyma'r fersiwn mwyaf diweddar.

Ewch i <https://www.llyw.cymru/ystadegaur-dreth-trafodiadau-tir-gorffennaf-medi-2024-html> i weld y fersiwn ddiweddaraf.

Gwybodaeth am [hawlfraint](#).



Disgrifiad o Ffigur 10: Mae'r siart yn dangos bod roedd trafodiadau cyfraddau uwch yn uwch yn gyffredinol yn Ynys Môn, Gwynedd a rhai awdurdodau yn y De

Cafodd y ddogfen hon ei lawrlwytho o LLYW.CYMRU, efallai nad dyma'r fersiwn mwyaf diweddar.

Ewch i <https://www.llyw.cymru/ystadegaur-dreth-trafodiadau-tir-gorffennaf-medi-2024-html> i weld y fersiwn ddiweddaraf.

Gwybodaeth am [hawlfraint](#).

Cymru. Ar gyfer y flwyddyn diweddaraf, nid yw'r rhan fwyaf o awdurdodau wedi gweld llawer o newid yn eu canran o drafodiadau preswyl a oedd ar y cyfraddau uwch, gyda nifer o eithriadau. Mae rhai o'r ardaloedd a gyflwynir yn fach ac mae ganddynt nifer fach o drafodiadau, felly gellir disgwyl mwy o anwadalrwyd dros amser ar gyfer yr ardaloedd hyn.

Ffynhonnell: [Ystadegau'r Dreth Trafodiadau Tir amhreswyl yn ôl mesur ac awdurdod lleol ar StatsCymru](#) (yn cynnwys data yn ôl Ebrill 2018, heb ei gyflwyno uchod)

[Ystadegau'r Dreth Trafodiadau Tir amhreswyl yn ôl mesur a Pharc Cenedlaethol ar StatsCymru](#) (yn cynnwys data yn ôl Ebrill 2018, heb ei gyflwyno uchod)

Pryd mae prynwyr yn talu cyfraddau uwch?

Mae'n bwysig nodi bod gall amryw ffactorau olygu bod cyfraddau uwch yn berthnasol i drafodiad preswyl. Am y tro cyntaf, rydym yn gallu cyhoeddi dadansoddiad am rai rhesymau pam mae trafodiadau ar y cyfraddau uwch. Mae hwn yn defnyddio cwestiwn newydd ar y ffurflen dreth ar y bwriad y tu ôl i'r trafodiad cyfradd uwch. Rydym ym cyhoeddi hyn mewn [erthygl ar wahân sy'n cyd-fynd â'r datganiad hwn](#).

Mae'r categorïau rydym yn cyhoeddi data ar eu cyfer yn cynnwys:

- landlord prynu-i-osod
- ail gartref, cartref gwyliau neu lety gwyliau
- pontio (prynu eiddo newydd tra'n ceisio gwerthu eiddo sy'n bodoli eisoes)
- arall

Cafodd y ddogfen hon ei lawrlwytho o LLYW.CYMRU, efallai nad dyma'r fersiwn mwyaf diweddar.

Ewch i <https://www.llyw.cymru/ystadegaur-dreth-trafodiadau-tir-gorffennaf-medi-2024-html> i weld y fersiwn ddiweddaraf.

Gwybodaeth am [hawlfraint](#).

Mae'r ystadegau'r Dreth Trafodiadau Tir yn cynnwys eiddo a werthwyd yn ystod y flwyddyn ddiwethaf yn unig. Nid ydynt yn cynrychioli'r stoc lawn o eiddo mewn unrhyw awdurdod lleol.

Roedd trafodiadau cyfradd uwch yn gymharol uwch mewn awdurdodau yn rhannau gogleddol a gorllewinol Cymru a hefyd mewn rhai awdurdodau yng nghymoedd y de. Roedd trafodiadau cyfraddau uwch yn uwch yn gyffredinol yn awdurdodau a leolir yn rhannau gogleddol a gorllewinol Cymru. Gwelwyd y canrannau uchaf yn Ynys Môn (32%), Gwynedd (31%) a Merthyr Tudful (30%). Mae'n ymddangos bod y ddau brif reswm dros drafodiadau cyfradd uwch, sef prynu-i-osod a phrynu ail gartref neu gartref/llety gwyliau, yn effeithio ar ba awdurdodau lleol sydd ar frig y dosbarthiad.

Gwelwyd y canran isaf yn Sir Fynwy (14%).

O ran pwyntiau canran, yr awdurdodau lleol gyda'r newidiadau mwyaf oedd:

- Blaenau Gwent, Conwy a Bro Morgannwg (pob un gyda lleihad o 4 pwynt canran)
- Ceredigion a Chastell-Nedd Port Talbot (pob un gyda lleihad o 3 pwynt canran)

Roedd gan bob awdurdod lleol arall newidiadau o 2 bwynt canran neu lai.

Y newidiadau cyfatebol â'r flwyddyn flaenorol ar gyfer y tri Pharc Cenedlaethol oedd:

- Arfordir Sir Benfro: 47% i 45%, gostyngiad o 2 pwynt canran
- Eryri: 36% i 32%, gostyngiad o 4 bwynt canran
- Bannau Brycheiniog: 23% i 18%, gostyngiad o 5 phwynt canran

Cafodd y ddogfen hon ei lawrlwytho o LLYW.CYMRU, efallai nad dyma'r fersiwn mwyaf diweddar.

Ewch i <https://www.llyw.cymru/ystadegaur-dreth-trafodiadau-tir-gorffennaf-medi-2024-html> i weld y fersiwn ddiweddaraf.

Gwybodaeth am [hawlfraint](#).

Mae'r data ar gyfer Hydref 2023 i Fedi 2024 yn dangos cyfnod o sefydlogrwydd yn dilyn cwmp mewn trafodiadau cyfraddau uwch mewn rhai awdurdodau lleol yn y gogledd a'r gorllewin rhwng 2021-22 a 2022-23. Gall hyn awgrymu bod yr arafu blaenorol mewn pryniannau cyfraddau uwch bellach wedi sefydlogi'n duedd fwy gwastad.

Dylai defnyddwyr gofio bod:

- rhai o'r ardaloedd a gyflwynir yn fach ac mae ganddynt nifer fach o drafodiadau, felly gellir disgwyl mwy o anwadalrwydd dros amser ar gyfer yr ardaloedd hyn
- rhywfaint o orgyffwrdd yn y cyfnodau amser a ddefnyddir wrth, er enghraifft, ystyried data ar gyfer y flwyddyn hyd at Mehefin 2024 a'r flwyddyn hyd at Medi 2024. Felly er mwyn cyfrifo newidiadau cronol dros amser, byddai'n well i gyfrifo newidiadau canrannol am y flwyddyn ddiweddaraf yn erbyn blwyddyn ynghynt.

Nôl i dop y dudalen

Data pellach ar gael

Nid yw data amrywiol arall yn cael ei ddadansoddi yn y datganiad hwn ond rydym yn cyhoeddi'r data hwn yn y daenlen atodol sy'n cyd-fynd â'r datganiad hwn ac ar StatsCymru.

Treth yn ddyledus ar drafodiadau ychwanegol a oedd yn annodweddiadol o fawr neu gyda manylion cyfyngedig

Mae rhai trafodiadau wedi'u heithrio o'r ystadegau a adroddir arnynt yn y datganiad hwn. Mae'r rhain yn cynnwys:

Cafodd y ddogfen hon ei lawrlwytho o LLYW.CYMRU, efallai nad dyma'r fersiwn mwyaf diweddar.

Evch i <https://www.llyw.cymru/ystadegaur-dreth-trafodiadau-tir-gorffennaf-medi-2024-html> i weld y fersiwn ddiweddaraf.

Gwybodaeth am [hawlfraint](#).

- trafodiadau annodweddiadol o fawr, sy'n ymwneud â phryniant Trafnidiaeth Cymru o ased rheilffordd Craidd y Cymoedd oddi wrth Network Rail yn 2019-20. Roedd £28.2 miliwn o dreth yn ddyledus ac wedi'i thalu ar y trafodiad hwn.
- nifer fach o drafodiadau gwerth isel lle nad ydym yn gallu darparu unrhyw wybodaeth ar wahân i gyfanswm y ffigur treth yn y flwyddyn. Mae hyn oherwydd bod risg o ddatgelu manylion y trafodiadau unigol

Cyhoeddir ystadegau ar y dreth flynyddol oedd yn ddyledus ar gyfer y trafodiadau hyn ar StatsCymru:

- **Ystadegau'r Dreth Trafodiadau Tir ar gyfanswm y dreth sy'n ddyledus gan gynnwys trafodiadau sydd â manylion cyfyngedig ar StatsCymru**

Rhyddhadau

Gall trethdalwyr yn hawlio **rhyddhad** ar drafodiadau preswyl a amhreswyl. Mae rhyddhad yn gostwng swm y dreth sy'n ddyledus pan fo amodau penodol yn cael eu bodloni. Gellir rhoi mwy nag un rhyddhad ar un trafodiad.

Gall rhyddhadau ostwng y dreth sy'n ddyledus:

- i sero, a elwir yn rhyddhad llawn
- neu o ganran neu swm penodol, a elwir yn rhyddhad rhannol

Cyhoeddir ystadegau ar ryddhadau yn y daenlen sy'n cyd-fynd â'r datganiad hwn ac ar StatsCymru:

- **Ystadegau'r Dreth Trafodiadau Tir ar ryddhadau a effeithiodd ar dreth yn ôl mesur a math o drafodiad ar StatsCymru**

Cafodd y ddogfen hon ei lawrlwytho o LLYW.CYMRU, efallai nad dyma'r fersiwn mwyaf diweddar.

Ewch i <https://www.llyw.cymru/ystadegaur-dreth-trafodiadau-tir-gorffennaf-medi-2024-html> i weld y fersiwn ddiweddaraf.

Gwybodaeth am [hawlfraint](#).

Ad-daliadau cyfradd uwch

Pan fydd trethdalwr yn hawlio **ad-daliad am Dreth Trafodiadau Tir cyfradd uwch preswyl**, mae'r trafodiad gwreiddiol yn cael ei ddiwygio i drafodiad Treth Trafodiadau Tir preswyl prif gyfradd. Cyhoeddir ystadegau ad-daliadau ar amrywiaeth o seiliau yn y daenlen sy'n cyd-fynd â'r datganiad hwn ac ar StatsCymru:

- Ystadegau'r Dreth Trafodiadau Tir ar ad-daliadau cyfradd uwch yn ôl dyddiad y trafodiad gwreiddiol ar StatsCymru**
- Ystadegau'r Dreth Trafodiadau Tir ar ad-daliadau cyfradd uwch yn ôl dyddiad y trafodiad gwreiddiol a dyddiad cymeradwyo'r ad-daliad ar StatsCymru**
- Ystadegau'r Dreth Trafodiadau Tir ar dreth a dalwyd ac ad-daliadau cyfraddau uwch (ar sail arian parod) ar StatsCymru**

Treth a dalwyd

Rydym yn cyhoeddi ystadegau ar swm y dreth a dalwyd yn y daenlen sy'n cyd-fynd â'r datganiad hwn ac ar StatsCymru:

- Ystadegau'r Dreth Trafodiadau Tir ar dreth a dalwyd ac ad-daliadau cyfraddau uwch (ar sail arian parod) ar StatsCymru**

Dadansoddiad o ddiwygiadau i'n hamcangyfrifon cyhoeddedig

Cyhoeddir ein hamcangyfrifon cyntaf o drafodiadau ar dreth sy'n ddyledus ar gyfer mis penodol fel amcangyfrifon dros dro. Mewn datganiadau dilynol, rydym yn adolygu'r amcangyfrifon hynny a'r rhai ar gyfer misoedd cynharach yn

Cafodd y ddogfen hon ei lawrlwytho o LLYW.CYMRU, efallai nad dyma'r fersiwn mwyaf diweddar.

Evch i <https://www.llyw.cymru/ystadegaur-dreth-trafodiadau-tir-gorffennaf-medi-2024-html> i weld y fersiwn ddiweddaraf.

Gwybodaeth am [hawlfraint](#).

rheolaidd. Mae'r newidiadau canrannol rydym yn ei weld rhwng yr amcangyfrif cyntaf a'r ail amcangyfrif ar gyfer mis penodol bellach yn gymharol fach. Dangosir y canrannau hyn yn y [daenlen sy'n cyd-fynd â'r datganiad hwn](#).

Nôl i dop y dudalen

Manylion cyswllt

Ystadegydd: Dave Jones

Rhif ffôn: 03000 254 729

E-bost: data@acc.llyw.cymru

Rydym yn croesawu galwadau a gohebiaeth yn Gymraeg.

Cyfryngau

Rhif ffôn: 03000 254 770

E-bost: newyddion@acc.llyw.cymru

Rydym yn croesawu galwadau a gohebiaeth yn Gymraeg.



Awdurdod Cyllid Cymru
Welsh Revenue Authority



Cafodd y ddogfen hon ei lawrlwytho o LLYW.CYMRU, efallai nad dyma'r fersiwn mwyaf diweddar.

Evch i <https://www.llyw.cymru/ystadegaur-dreth-trafodiadau-tir-gorffennaf-medi-2024-html> i weld y fersiwn ddiweddaraf.

Gwybodaeth am [hawlfraint](#).

Efallai na fydd y ddogfen hon yn hollol hygyrch.

Drlllenwch ein [datganiad hygyrchedd](#) i gael rhagor o wybodaeth.

Cafodd y ddogfen hon ei lawrlwytho o LLYW.CYMRU, efallai nad dyma'r fersiwn mwyaf diweddar.

Ewch i <https://www.llyw.cymru/ystadegaur-dreth-trafodiadau-tir-gorffennaf-medi-2024-html> i weld y fersiwn ddiweddaraf.

Gwybodaeth am [hawlfraint](#).