



Llywodraeth Cymru  
Welsh Government

YSTADEGAU, DOGFENNU

# Absenoldeb oherwydd salwch y GIG: Ebrill i Fehefin 2024

Data ar gyfraddau absenoldeb salwch y staff a gyflogir yn uniongyrchol gan y GIG ar gyfer Ebrill i Fehefin 2024.

Cyhoeddwyd gyntaf: 16 Hydref 2024

Diweddarwyd ddiwethaf: 16 Hydref 2024

Cafodd y ddogfen hon ei lawrlwytho o LLYW.CYMRU, efallai nad dyma'r fersiwn mwyaf diweddar.

Ewch i <https://www.llyw.cymru/absenoldeb-oherydd-salwch-y-gig-ebryll-i-fehefin-2024-html> i weld y fersiwn ddiweddaraf.

Gwybodaeth am [hawlfraint](#).

# Cynnwys

Cyflwyniad

Prif bwyntiau

Tueddiadau yn y gyfradd absenoldeb oherwydd salwch

Cyfradd absenoldeb oherwydd salwch yn ôl sefydliad y GIG

Cyfradd absenoldeb oherwydd salwch yn ôl grŵp staff

Gwybodaeth am ansawdd a methodoleg

Manylion cyswllt

Cafodd y ddogfen hon ei lawrlwytho o LLYW.CYMRU, efallai nad dyma'r fersiwn mwyaf diweddar.

Ewch i <https://www.llyw.cymru/absenoldeb-oherydd-salwch-y-gig-ebriill-i-fehefin-2024-html> i weld y fersiwn ddiweddaraf.

Gwybodaeth am [hawlfraint](#).

# Cyflwyniad

Mae'r datganiad hwn yn cyflwyno ystadegau swyddogol ar gyfraddau absenoldeb oherwydd salwch staff a gyflogir yn uniongyrchol gan y GIG yng Nghymru. Dangosir gwybodaeth newydd ar gyfer y chwarter a ddaeth i ben ar 30 Mehefin 2024 ac mae data ar gyfer y cyfnod o fis Ionawr i fis Mawrth 2024 wedi'u diwygio.

Daw'r data o Gofnod Staff Electronig y GIG a ddarperir gan Addysg a Gwella Iechyd Cymru.

[Cyhoeddir yr holl ddata yn y datganiad hwn ar StatsCymru.](#)

## Prif bwyntiau

Caiff cyfraddau absenoldeb oherwydd salwch tymor hwy eu mesur drwy gymryd cyfradd gyfartalog y salwch ar gyfer y 12 mis cyn diwrnod olaf pob mis cyfeirio.

- Yn y 12 mis a ddaeth i ben ar 30 Mehefin 2024, roedd y gyfradd absenoldeb oherwydd salwch cyfartalog yn 6.2%. Roedd hyn 0.2 pwynt canran yn is na'r un cyfnod 12 mis y llynedd (12 mis i 30 Mehefin 2023), ond 0.7 pwynt canran yn uwch nag yn y 12 mis i 30 Mehefin 2015.
- Cynyddodd y gyfradd gyfartalog 12 mis yr absenoldeb oherwydd salwch yn ystod y pandemig coronafeirws (COVID-19) a chyrrhaeddodd uchafbwynt yn y cyfnodau 12 mis a ddaeth i ben ym mis Gorffennaf ac Awst 2022. Ers hynny, mae'r gyfradd 12 mis wedi bod ar duedd clir i lawr ond mae wedi aros yn agos i 6.2% ers y 12 mis a ddaeth i ben yng Ngorffennaf 2023.

Tra bod data misol yn cael ei gyhoeddi, gall fod amrywiadau mawr o fis i fis, felly caiff tueddiadau tymor byr mwy sefydlog eu mesur trwy ddefnyddio'r gyfradd

**Cafodd y ddogfen hon ei lawrlwytho o LLYW.CYMRU, efallai nad dyma'r fersiwn mwyaf diweddar.**

Ewch i <https://www.llyw.cymru/absenoldeb-oherydd-salwch-y-gig-ebriill-i-fehefin-2024-html> i weld y fersiwn ddiweddaraf.

Gwybodaeth am [hawlfraint](#).

absenoldeb oherwydd salwch ym mhob chwarter. Mae'r data chwarterol diweddaraf sydd ar gael ar gyfer Ebrill i Fehefin 2024, ac mae'n dangos:

- y gyfradd absenoldeb oherwydd salwch oedd 5.9%, cynnydd o 0.2 pwynt canran o chwarter Ebrill i Fehefin y llynedd (2023)
- roedd y gyfradd yn amrywio o 7.6% yn Ymddiriedolaeth GIG Gwasanaethau Ambiwlans Cymru i 3.1% ym Mhartneriaeth Cydwasanaethau GIG Cymru, wrth gymharu sefydliadau'r GIG
- roedd y gyfradd yn amrywio o 8.5% ar gyfer cynorthwywyr gofal iechyd a staff cymorth i 2.2% ar gyfer staff meddygol a deintyddol, wrth gymharu grwpiau staff

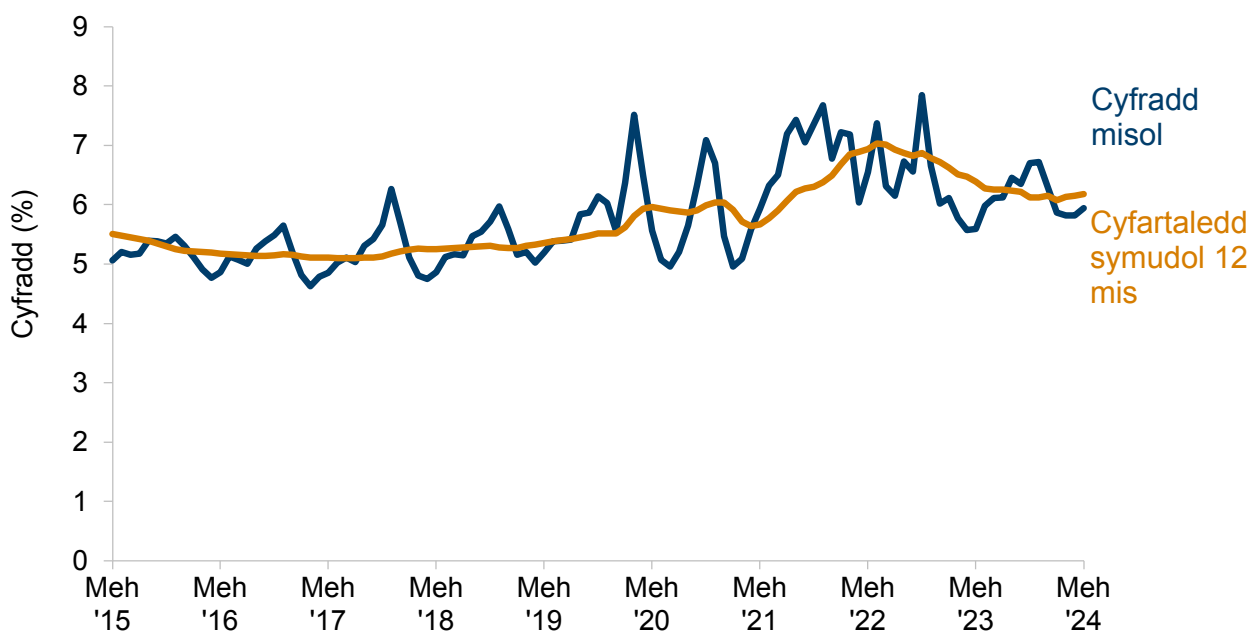
**Cafodd y ddogfen hon ei lawrlwytho o LLYW.CYMRU, efallai nad dyma'r fersiwn mwyaf diweddar.**

Ewch i <https://www.llyw.cymru/absenoldeb-oherydd-salwch-y-gig-ebryll-i-fehefin-2024-html> i weld y fersiwn ddiweddaraf.

Gwybodaeth am [hawlfraint](#).

# Tueddiadau yn y gyfradd absenoldeb oherwydd salwch

**Ffigur 1: Tueddiadau yn y gyfradd absenoldeb oherwydd salwch yn GIG Cymru yn ôl mis, Mehefin 2015 i 2024**



Disgrifiad o Ffigur 1: Siart linell yn dangos bod y gyfradd absenoldeb oherwydd salwch wedi bod ar duedd i lawr ers canol 2022, yn dilyn cyfnod o duedd i fyny yn gyffredinol yn y pum mlynedd flaenorol.

Ffynhonnell: Cofnod Staff Electronig y GIG, Addysg a Gwella Iechyd Cymru (AaGIC)

## Canran a oedd yn absennol yn ôl sefydliad ar StatsCymru

Mae absenoldeb oherwydd salwch yn amrywio'n dymhorol drwy gydol y flwyddyn gyda chyfraddau is yn yr haf a chyfraddau uwch yn y gaeaf fel arfer. Er

Cafodd y ddogfen hon ei lawrlwytho o LLYW.CYMRU, efallai nad dyma'r fersiwn mwyaf diweddar.

Ewch i <https://www.llyw.cymru/absenoldeb-oherydd-salwch-y-gig-ebriill-i-fehefin-2024.html> i weld y fersiwn ddiweddaraf.

Gwybodaeth am [hawlfraint](#).

mwyn darparu dadansoddiad mwy sefydlog o newidiadau tymor hwy, dangosir cyfartaledd symudol 12 mis yn Ffigur 1.

Mae'r cyfartaledd symudol 12 mis wedi cynyddu dros y tymor hir. Roedd y gyfradd yn agos i 5.2% ar gyfer pob cyfnod 12 mis a ddaeth i ben rhwng Rhagfyr 2015 a Mawrth 2019, ond cynyddodd i'r cyfraddau uchaf ar gofnod (7.0%) am y cyfnodau 12 mis a ddaeth i ben ar 31 Gorffennaf a 31 Awst 2022. Ers hynny, mae'r gyfradd wedi gostwng ac wedi bod yn sefydlog yng nghyfnodau 12 mis diweddar.

**Cafodd y ddogfen hon ei lawrlwytho o LLYW.CYMRU, efallai nad dyma'r fersiwn mwyaf diweddar.**

Ewch i <https://www.llyw.cymru/absenoldeb-oherwydd-salwch-y-gig-ebrill-i-fehefin-2024-html> i weld y fersiwn ddiweddaraf.

Gwybodaeth am [hawlfraint](#).

# Cyfradd absenoldeb oherwydd salwch yn ôl sefydliad y GIG

Cafodd y ddogfen hon ei lawrlwytho o LLYW.CYMRU, efallai nad dyma'r fersiwn mwyaf diweddar.

Ewch i <https://www.llyw.cymru/absenoldeb-oherydd-salwch-y-gig-ebriill-i-fehefin-2024-html> i weld y fersiwn ddiweddaraf.

Gwybodaeth am [hawlfraint](#).

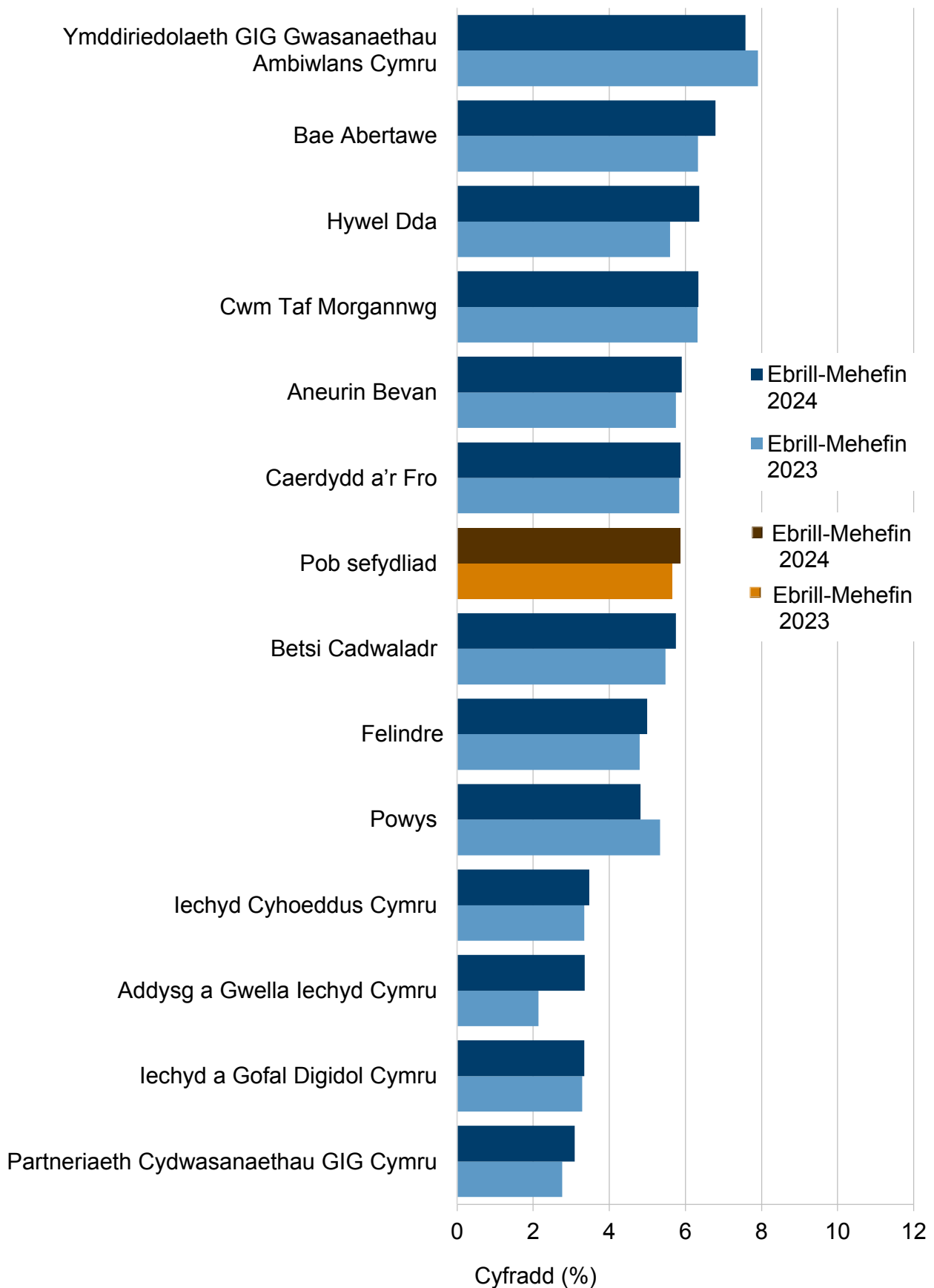
## Ffigur 2: Cyfraddau absenoldeb oherwydd salwch yn ôl sefydliad GIG Cymru, Ebrill i Fehefin 2024 o gymharu â'r un chwarter yn y flwyddyn flaenorol

Cafodd y ddogfen hon ei lawrlwytho o LLYW.CYMRU, efallai nad dyma'r fersiwn mwyaf diweddar.

Ewch i <https://www.llyw.cymru/absenoldeb-oherydd-salwch-y-gig-ebriill-i-fehefin-2024-html> i weld y fersiwn ddiweddaraf.

Gwybodaeth am [hawlfrain](#)t.





**Cafodd y ddogfen hon ei lawrlwytho o LLYW.CYMRU, efallai nad dyma'r fersiwn mwyaf diweddar.**

Ewch i <https://www.llyw.cymru/absenoldeb-oheryydd-salwch-y-gig-ebriill-i-fehefin-2024.html> i weld y fersiwn ddiweddaraf.

Gwybodaeth am [hawlfraint](#).

Disgrifiad o Ffigur 2: Siart far yn dangos bod cyfraddau absenoldeb oherwydd salwch yn amrywio'n fawr yn ôl sefydliad y GIG ac yn uwch yn gyffredinol ymhlith yr Ymddiriedolaeth GIG Gwasanaethau Ambiwylans Cymru a'r byrddau iechyd.

Ffynhonnell: Cofnod Staff Electronig y GIG, AaGIC

## Canran a oedd yn absennol yn ôl sefydliad ar StatsCymru

Yn y chwarter a ddaeth i ben ar 30 Mehefin 2024, bu i gyfraddau absenoldeb oherwydd salwch gynyddu yn naw o'r 13 sefydliad y GIG o'i gymharu â'r un chwarter yn y flwyddyn flaenorol.

Arhosodd y gyfradd yr un fath yng Nghwm Taf Morgannwg a Chaerdydd a'r Fro, ond gostyngodd ychydig ym Phowys ac Ymddiriedolaeth GIG Gwasanaethau Ambiwylans Cymru.

Ymddiriedolaeth GIG Gwasanaethau Ambiwylans Cymru oedd â chyfradd uchaf yr absenoldeb oherwydd salwch (7.6%) o holl sefydliadau'r GIG, ond roedd 0.3 pwynt canran yn is na'r un chwarter yn y flwyddyn flaenorol.

Roedd y cyfraddau absenoldeb oherwydd salwch isaf ym Mhartneriaeth Cydwasanaethau GIG Cymru (3.1%), Iechyd a Gofal Digidol Cymru (3.3%), Addysg a Gwella Iechyd Cymru (3.4%) ac Iechyd Cyhoeddus Cymru (3.5%). Y sefydliadau hyn oedd â'r cyfraddau absenoldeb oherwydd salwch isaf yn yr un cyfnod yn y flwyddyn flaenorol hefyd.

Cynyddodd y gyfradd absenoldeb oherwydd salwch 1.2 pwynt canran o'r un chwarter yn y flwyddyn flaenorol yn Addysg a Gwella Iechyd Cymru, y newid blynyddol mwyaf yn y gyfradd absenoldeb oherwydd salwch o holl sefydliadau'r GIG.

O ystyried y byrddau iechyd lleol yn unig, roedd rhywfaint o amrywiaeth gyda'r gyfradd absenoldeb oherwydd salwch uchaf ym Mae Abertawe (6.8%) a'r

**Cafodd y ddogfen hon ei lawrlwytho o LLYW.CYMRU, efallai nad dyma'r fersiwn mwyaf diweddar.**

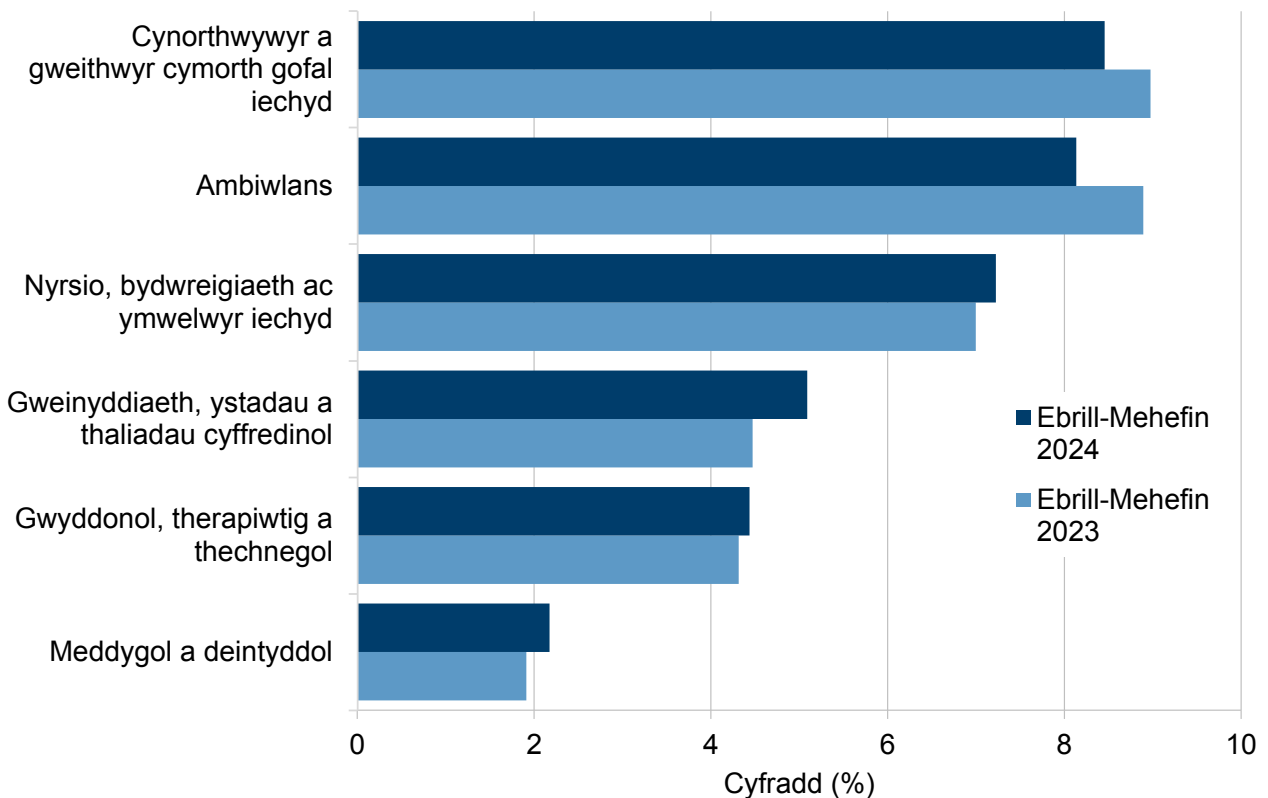
Evch i <https://www.llyw.cymru/absenoldeb-oherydd-salwch-y-gig-ebriill-i-fehefin-2024-html> i weld y fersiwn ddiweddaraf.

Gwybodaeth am [hawlfraint](#).

gyfradd isaf ym Mhowys (4.8%).

## Cyfradd absenoldeb oherwydd salwch yn ôl grŵp staff

**Ffigur 3: Cyfraddau absenoldeb oherwydd salwch yn ôl grŵp staff GIG Cymru, Ebrill i Fehefin 2024 o gymharu â'r un chwarter yn y flwyddyn flaenorol**



Disgrifiad o Ffigur 3: Siart far yn dangos bod cyfraddau absenoldeb oherwydd salwch yn amrywio'n fawr rhwng gwahanol grwpiau staff. Roedd y cyfraddau ar gyfer cynorthwyr gofal iechyd a staff cymorth, a staff ambiwlans, yn fwy na thair gwaith yn fwy nag ar gyfer staff meddygol a deintyddol.

Cafodd y ddogfen hon ei lawrlwytho o LLYW.CYMRU, efallai nad dyma'r fersiwn mwyaf diweddar.

Ewch i <https://www.llyw.cymru/absenoldeb-oherydd-salwch-y-gig-ebriill-i-fehefin-2024.html> i weld y fersiwn ddiweddaraf.

Gwybodaeth am [hawlfraint](#).

Ffynhonnell: Cofnod Staff Electronig y GIG, AaGIC

## Canran a oedd yn absennol yn ôl grŵp staff ar StatsCymru

Yn y chwarter a ddaeth i ben ar 30 Mehefin 2024, roedd cyfraddau absenoldeb oherwydd salwch yn uwch ym mhedwar o'r chwe grŵp staff o'i gymharu â'r un chwarter yn y flwyddyn flaenorol.

Cynorthwywyr gofal iechyd a staff cymorth oedd â'r gyfradd uchaf yr absenoldeb oherwydd salwch (8.5%), ychydig yn uwch na'r gyfradd ar gyfer staff ambiwlans (8.1%). Fodd bynnag, roedd y cyfraddau ar gyfer y grwpiau staff hyn yn is na'r un chwarter yn y flwyddyn flaenorol.

Staff meddygol a deintyddol oedd â chyfradd isaf yr absenoldeb oherwydd salwch (2.2%) fel sydd wedi bod yn wir ers i ddata gael eu casglu gyntaf yn 2009.

Roedd y newid mwyaf yn y gyfradd absenoldeb oherwydd salwch yn y grŵp staff ambiwlans, a ostyngodd 0.8 pwynt canran o'i gymharu ag Ebrill i Fehefin 2023.

## Gwybodaeth am ansawdd a methodoleg

Daw'r data o Gofnod Staff Electronig y GIG a ddarperir gan Addysg a Gwella Iechyd Cymru. Mae rhagor o wybodaeth ar gael yn yr [adroddiad ansawdd](#).

Mae'r canrannau yn y datganiad hwn wedi'u talgrynnu i'r 0.1 agosaf. Cyfrifir newidiadau i bwyntiau canran gan ddefnyddio'r rhifau heb eu talgrynnu.

Caiff data ar nifer y [Staff a gyflogir yn uniongyrchol gan y GIG yng Nghymru](#) (a elwir hefyd yn ddata'r cyfrifiad ar staff y GIG) eu cyhoeddi bob chwarter. Noder bod mân wahaniaethau yn y ffordd y caiff grwpiau staff eu diffinio yn y ddau ddatganiad. Mae manylion am y gwahaniaethau hyn i'w gweld

Cafodd y ddogfen hon ei lawrlwytho o LLYW.CYMRU, efallai nad dyma'r fersiwn mwyaf diweddar.

Ewch i <https://www.llyw.cymru/absenoldeb-oherydd-salwch-y-gig-ebryll-i-fehefin-2024-html> i weld y fersiwn ddiweddaraf.

Gwybodaeth am [hawlfraint](#).

yn yr **adroddiad ansawdd**. Mae ystadegau cyflenwol ar nifer y **swyddi gwag yn GIG Cymru** hefyd yn cael eu cyhoeddi.

Nid yw staff y GIG sy'n hunanyysu, sy'n cynnwys staff sy'n gwarchod (cafodd cyngor gwarchod ei ohirio o 1 Ebrill 2021), yn cael eu cyfrif fel rhai sy'n sâl ac felly nid ydynt wedi'u cynnwys yn y cyfraddau absenoldeb oherwydd salwch hyn.

## **Datganiad o gydymffurfiaeth â'r Cod Ymarfer ar gyfer Ystadegau**

Mae ein hymarfer ystadegol yn cael ei reoleiddio gan y Swyddfa Rheoleiddio Ystadegau (OSR). OSR sy'n gosod y safonau o ran dibynadwyedd, ansawdd a gwerth yn y Cod Ymarfer ar gyfer Ystadegau y dylai pob cynhyrhydd ystadegau swyddogol gydymffurfio â nhw.

Mae ein holl ystadegau yn cael eu cynhyrchu a'u cyhoeddi yn unol â nifer o ddatganiadau a phrotocolau i wella dibynadwyedd, ansawdd a gwerth. Mae'r rhain wedi'u nodi yn **Natganiad Cydymffurfiaeth** Llywodraeth Cymru.

Mae'r ystadegau swyddogol hyn yn dangos y safonau a ddisgwylir o ran dibynadwyedd, ansawdd a gwerth cyhoeddus yn y ffyrdd canlynol.

### **Dibynadwyedd**

Caiff detholiad ei lawrlwytho'n fisol o Warws Data y Cofnod Staff Electronig (ESR) sy'n rhoi manylion nifer y diwrnodau calendr cyfwerth ag amser llawn sydd ar gael a nifer y diwrnodau calendr cyfwerth ag amser llawn o absenoldeb oherwydd salwch ar gyfer staff y GIG yng Nghymru ar yr ESR yn ôl grŵp staff a sefydliad. Cyflwynir data gan Addysg a Gwella Iechyd Cymru (AaGIC) ar daenlenni Excel drwy Objective Connect, offeryn ar y we i rannu a derbyn ffeiliau yn ddiogel.

**Cafodd y ddogfen hon ei lawrlwytho o LLYW.CYMRU, efallai nad dyma'r fersiwn mwyaf diweddar.**

Evch i <https://www.llyw.cymru/absenoldeb-oherwydd-salwch-y-gig-ebryll-i-fehefin-2024-html> i weld y fersiwn ddiweddaraf.

Gwybodaeth am [hawlfraint](#).

Lluniwyd y ffigurau a gyhoeddwyd gan ddadansoddwyr proffesiynol gan ddefnyddio'r data diweddaraf sydd ar gael a chymhwyso dulliau gan ddefnyddio eu barn broffesiynol a'u sgiliau dadansoddi.

Cyhoeddir yr ystadegau hyn ymlaen llaw ar [adran Ystadegau ac Ymchwil gwefan Llywodraeth Cymru](#). Cyfyngir mynediad at y data wrth brosesu i'r rhai sy'n ymwneud â chynhyrchu'r ystadegau, sicrhau ansawdd ac at ddibenion gweithredol. Cyfyngir mynediad cyn rhyddhau'r ystadegau i dderbynwyr cymwys yn unol â'r [Cod Ymarfer \(OSR\)](#).

## Ansawdd

Caiff ein hystadegau eu cynhyrchu i safonau proffesiynol uchel ac fe'u cynhyrchir heb unrhyw ymyrraeth wleidyddol.

Mae ystadegwyr Llywodraeth Cymru yn cynnal gwiriadau dilysu, ac mae ymholiadau'n cael eu cyfeirio at AaGIC a sefydliadau GIG eraill lle bo angen. Mae data fesul grŵp staff yn seiliedig ar fapio codau galwedigaethau ar gyfer staff unigol. Mae gwybodaeth am grwpiau staff ar gael yn [Llawlyfr Codau Galwedigaethol y GIG](#).

Mae'r datganiad ystadegol yn cael ei gymeradwyo gan uwch ystadegwyr cyn ei gyhoeddi. Cyhoeddir data yn unol â [datganiad ar gyfrinachedd a mynediad data](#) bob chwarter.

Mae pob rhifyn o'r datganiad yn cyflwyno data ar gyfer y chwarter diweddaraf a data diwygiedig ar gyfer y chwarter blaenorol. Gan fod ESR yn system fyw a bod rhannau o ddata'n cael eu cymryd ohono, gellir diwygio'r data a gyflwynir mewn rhifynnau o'r datganiad ystadegol yn y dyfodol.

Cafodd y ddogfen hon ei lawrlwytho o LLYW.CYMRU, efallai nad dyma'r fersiwn mwyaf diweddar.

Ewch i <https://www.llyw.cymru/absenoldeb-oherwydd-salwch-y-gig-ebriill-i-fehefin-2024-html> i weld y fersiwn ddiweddaraf.

Gwybodaeth am [hawlfraint](#).

## Gwerth

Pwrpas y datganiad ystadegol hwn yw rhoi gwybod i ddefnyddwyr am lefelau absenoldeb oherwydd salwch yng NGIG Cymru. Cyhoeddir y wybodaeth hon ochr yn ochr â data am [staff a gyflogir yn uniongyrchol gan y GIG yng Nghymru](#) a [swyddi gwag yng NGIG Cymru](#) i roi darlun mwy cyflawn o weithlu'r staff a gyflogir yn uniongyrchol gan GIG Cymru.

Cyhoeddir ystadegau yn chwarterol gydag oedi o dri mis rhwng cyfnod cyfeirio'r ystadegau diweddaraf a chyhoeddi. Cyhoeddir yr ystadegau gyda dadansoddiad a sylwebaeth fer, yn ogystal â thablau fformat data agored a gyhoeddir ar [StatsCymru: absenoldeb oherwydd salwch](#)

Mae croeso ichi gysylltu â ni yn uniongyrchol os oes gennych unrhyw sylwadau ynghylch sut rydym yn bodloni'r safonau hyn. Fel arall, gallwch gysylltu â'r OSR drwy e-bostio [regulation@statistics.gov.uk](mailto:regulation@statistics.gov.uk) neu drwy fynd i'w gwefan.

## Deddf Llesiant Cenedlaethau'r Dyfodol

Hanfod Deddf Llesiant Cenedlaethau'r Dyfodol 2015 yw gwella llesiant cymdeithasol, economaidd, amgylcheddol a diwylliannol Cymru. Mae'r Ddeddf yn sefydlu saith nod llesiant i Gymru sef Cymru fwy cyfartal, llewyrchus, cydnerth, iach a chyfrifol ar lefel fyd-eang, gyda chymunedau cydlynol a diwylliant bywiog lle mae'r Gymraeg yn ffynnu. O dan adran (10)(1) o'r Ddeddf, rhaid i Weinidogion Cymru (a) gyhoeddi dangosyddion ("dangosyddion cenedlaethol" sy'n gorfod cael eu cymhwyso at ddibenion mesur cynnydd tuag at gyflawni'r nodau llesiant, a (b) gosod copi o'r dangosyddion cenedlaethol gerbron Senedd Cymru. O dan adran 10(8) o Ddeddf Llesiant Cenedlaethau'r Dyfodol, pan fo Gweinidogion Cymru yn diwygio'r dangosyddion cenedlaethol, rhaid iddynt, cyn gynted ag y bo'n rhesymol ymarferol (a) gyhoeddi'r dangosyddion fel y'u diwygiwyd a (b) gosod copi ohonynt gerbron y Senedd. Fe

Cafodd y ddogfen hon ei lawrlwytho o LLYW.CYMRU, efallai nad dyma'r fersiwn mwyaf diweddar.

Ewch i <https://www.llyw.cymru/absenoldeb-oherwydd-salwch-y-gig-ebriill-i-fehefin-2024-html> i weld y fersiwn ddiweddaraf.

Gwybodaeth am [hawlfraint](#).

gafodd y dangosyddion cenedlaethol hyn osodwyd gerbron y Senedd yn 2021. Mae'r dangosyddion a osodwyd ar 14 Rhagfyr 2021 yn disodli'r set a osodwyd ar 16 Mawrth 2016.

Mae gwybodaeth am y dangosyddion, ynghyd â naratif ar gyfer pob un o'r nodau llesiant a'r wybodaeth dechnegol gysylltiedig ar gael yn [adroddiad Llesiant Cymru](#).

Gwybodaeth bellach am [Ddeddf Llesiant Cenedlaethau'r Dyfodol \(Cymru\) 2015](#).

Gallai'r ystadegau a ddefnyddir yn y datganiad hwn ategu'r dangosyddion cenedlaethol a chael eu defnyddio gan fyrdau gwasanaethau lleol mewn perthynas â'u hasesiadau llesiant a'u cynlluniau llesiant lleol.

## Manylion cyswllt

Ystadegydd: Bethan Sherwood  
E-bost: [ystadegau.iechyd@llyw.cymru](mailto:ystadegau.iechyd@llyw.cymru)

Cyfryngau: 0300 025 8099

SFR 91/2024

**Efallai na fydd y ddogfen hon yn hollol hygyrch.**

Drllenwch ein [datganiad hygyrchedd](#) i gael rhagor o wybodaeth.

**Cafodd y ddogfen hon ei lawrlwytho o LLYW.CYMRU, efallai nad dyma'r fersiwn mwyaf diweddar.**

Ewch i <https://www.llyw.cymru/absenoldeb-oherydd-salwch-y-gig-ebrill-i-fehefin-2024-html> i weld y fersiwn ddiweddaraf.

Gwybodaeth am [hawlfraint](#).