



Llywodraeth Cymru
Welsh Government

YSTADEGAU

Cyflawniad academaidd disgyblion mewn asesiadau sylfaenol y Cyfnod Sylfaen ac yng Nghyfnod Allweddol 3: 2022

Adroddiad yn edrych ar gyflawniadau disgyblion mewn asesiadau sylfaenol y Cyfnod Sylfaen ac yng Nghyfnod Allweddol 3, gan gynnwys gwybodaeth yn ôl rhyw, prydau ysgol am ddim a lefel cyrhaeddiad ar gyfer 2022.

Cyhoeddwyd gyntaf: 28 Medi 2022

Diweddarwyd ddiwethaf: 28 Medi 2022

Cafodd y ddogfen hon ei lawrlwytho o LLYW.CYMRU, efallai nad dyma'r fersiwn mwyaf diweddar.

Ewch i <https://www.llyw.cymru/cyflawniad-academaidd-disgyblion-mewn-asesiadau-sylfaenol-y-cyfnod-sylfaen-ac-yng-nghyfnod-allweddol-3-2022-html> i weld y fersiwn ddiweddaraf.

Gwybodaeth am [hawlfraint](#).

Cynnwys

Cyflwyniad

Asesiadau sylfaenol y Cyfnod Sylfaen disgyblion yn y dosbarth derbyn yn yr ysgol

Cyfnod Allweddol 3

Gwybodaeth pellach

Gwybodaeth ansawdd a methodoleg

Manylion cyswllt

Cafodd y ddogfen hon ei lawrlwytho o LLYW.CYMRU, efallai nad dyma'r fersiwn mwyaf diweddar.

Ewch i <https://www.llyw.cymru/cyflawniad-academaidd-disgyblion-mewn-asesiadau-sylfaenol-y-cyfnod-sylfaen-ac-yng-nghyfnod-allweddol-3-2022-html> i weld y fersiwn ddiweddaraf.

Gwybodaeth am [hawlfraint](#).

Cyflwyniad

Dyma'r adroddiad cyntaf ar gyflawniad academiaidd yn asesiad sylfaenol y Cyfnod Sylfaen ac yng Nghyfnod Allweddol 3 ers 2019. Ni chasglwyd y data yn 2020 a 2021 oherwydd y pandemig coronafeirws (COVID-19). Cynhelir asesiadau sylfaenol y Cyfnod Sylfaen fel arfer pan fydd plentyn yn dechrau yn y dosbarth derbyn yn 4 oed. Mae canlyniadau Cyfnod Allweddol 3 yn ymwneud â phlant 14 oed. Dechreuodd **cwricwlwm newydd** i Gymru gael ei gyflwyno mewn ysgolion a lleoliadau ym mis Medi 2022. O ganlyniad, yr asesiadau sylfaenol ar gyfer blwyddyn academiaidd 2021-22 a gwmpesir yn y datganiad hwn sy'n ymwneud â **chwricwlwm Cymru 2008** fydd yr olaf.

Yn dilyn **ymgyngoriad**, nid oedd angen asesiadau diwedd Cyfnod Sylfaen ac asesiadau diwedd Cyfnod Allweddol 2 ar gyfer 2022. Dileuwyd yr asesiadau hyn er mwyn creu lle i ymarferwyr wrth iddynt baratoi eu cwricwlwm a'u trefniadau asesu newydd a chreu hyblygrwydd iddynt gynllunio pontio mwy esmwyth ar gyfer dysgwyr. Yn ogystal, nid oedd angen asesiadau Cyfnod Allweddol 3 mewn ysgolion arbennig yn 2022.

Asesiadau sylfaenol y Cyfnod Sylfaen disgyblion yn y dosbarth derbyn yn yr ysgol

Ers 2016, mae plant yng Nghymru yn cael asesiad sylfaenol statudol, gan ddefnyddio Proffil y Cyfnod Sylfaen, yn ystod eu 6 wythnos gyntaf ar ôl dechrau yn yr ysgol gynradd (Dosbarth Derbyn). Defnyddir yr asesiadau hyn i bennu cam datblygu a diddordebau'r plentyn yn ôl **Proffil a Fframwaith y Cyfnod Sylfaen**. Ceir gwybodaeth ynglŷn a phob maes dysgu (PSD, LCE, LCW, MD, PD) yn y dolen uchod. Cynhelir y rhan fwyaf o asesiadau pan fydd y plentyn yn cyrraedd dosbarth derbyn yn 4 oed, er bod ysgolion yn cael eu hannog i asesu'r plentyn

Cafodd y ddogfen hon ei lawrlwytho o LLYW.CYMRU, efallai nad dyma'r fersiwn mwyaf diweddar.

Ewch i <https://www.llyw.cymru/cyflawniad-academiaidd-disgyblion-mewn-asesiadau-sylfaenol-y-cyfnod-sylfaen-ac-yng-nghyfnod-allweddol-3-2022-html> i weld y fersiwn ddiweddaraf.

Gwybodaeth am [hawlfraint](#).

wrth iddynt fynd i mewn i'r Cyfnod Sylfaen, pa bynnag oedran cynharach a allai fod.

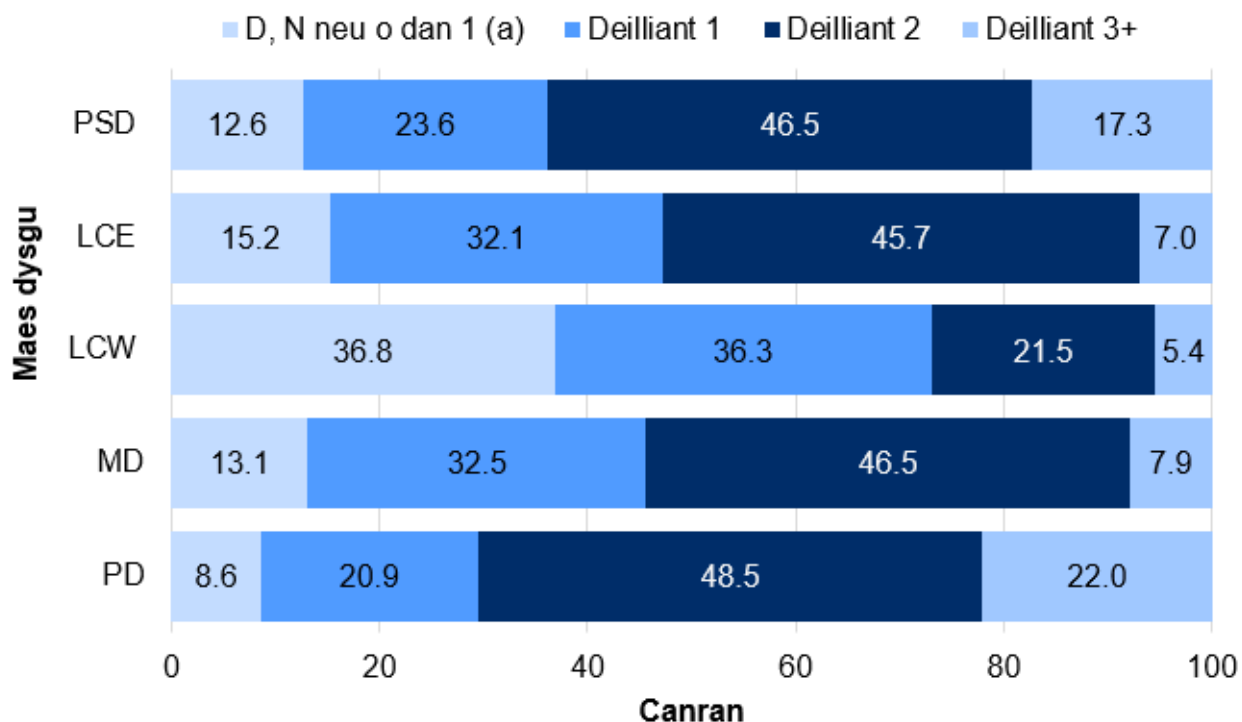
Mae'r data yn adlewyrchu'r ystod eang o aeddfedrwydd datblygiadol a ddisgwylir ar gyfer yr oedran hwnnw, sydd o fewn yr ystod safonol ar gyfer plant wrth ddechrau yn yr ysgol, yn enwedig o ystyried oed amrywiol plant sy'n dechrau'r ysgol. Y disgwyliad cyffredinol yw y bydd mwyafrif y plant pedair oed yn cael eu hasesu ar Ddeilliant 2, a disgwylir niferoedd sylweddol hefyd ar Ddeilliannau 1 a 3 ym mhob maes dysgu. Mae Deilliant 2 neu uwch yn golygu bod disgybl mewn cyfnod datblygu sy'n gyson â'i oedran neu'n hŷn yn ôl y fframwaith. Mae'r datganiad hwn yn cynnwys un o'r dangosyddion cenedlaethol a ddefnyddir at ddibenion mesur y cynnydd tuag at gyflawni 7 nod Llesiant Cymru. Dangosydd cenedlaethol 6 yw hwn, sy'n mesur datblygiad plant ifanc, ac rydym yn cadw golwg ar y cynnydd drwy ddefnyddio maes dysgu Datblygiad Personol a Chymdeithasol, Lles ac Amrywiaeth Ddiwylliannol. Mae rhagor o wybodaeth ar gael yn [adroddiad Llesiant Cymru](#).

Cafodd y ddogfen hon ei lawrlwytho o LLYW.CYMRU, efallai nad dyma'r fersiwn mwyaf diweddar.

Ewch i <https://www.llyw.cymru/cyflawniad-academaidd-disgyblion-mewn-asesiadau-sylfaenol-y-cyfnod-sylfaen-ac-yng-nghyfnod-allweddol-3-2022-html> i weld y fersiwn ddiweddaraf.

Gwybodaeth am [hawlfraint](#).

Siart 1: Canran y disgyblion ym mhob cam o ddatblygiad yn asesiad sylfaenol y Cyfnod Sylfaen, 2022



Ffynhonnell: Casgliad Data Cenedlaethol

(a) Mae D (datgymhwyso) yn cynrychioli disgyblion sydd wedi'u datgymhwyso o dan adrannau 113 - 116 o Ddeddf Addysg 2002, neu ddisgyblion na allai athrawon ddarparu asesiad ar eu cyfer. Mae N yn cynrychioli disgyblion na ddyfarnwyd lefel iddynt am resymau heblaw datgymhwyso.

PSD = Datblygiad Personol a Chymdeithasol, lles ac amrywiaeth ddiwylliannol

LCE = Sgiliau Iaith, Llythrennedd a Chyfathrebu Saesneg

LCW = Sgiliau Iaith, Llythrennedd a Chyfathrebu Cymraeg

MD = Datblygiad Mathemateg

PD = Datblygiad Corfforol

Canran y disgyblion ym mhob cam o ddatblygiad yn asesiad sylfaenol y Cyfnod Sylfaen (MS Excel)

Cafodd y ddogfen hon ei lawrlwytho o LLYW.CYMRU, efallai nad dyma'r fersiwn mwyaf diweddar.

Ewch i <https://www.llyw.cymru/cyflawniad-academaidd-disgyblion-mewn-asesiadau-sylfaenol-y-cyfnod-sylfaen-ac-yng-nghyfnod-allweddol-3-2022-html> i weld y fersiwn ddiweddaraf.

Gwybodaeth am [hawlfrain](#)t.

Mae 64% o ddisgyblion 4 oed wedi cyrraedd cam ddatblygiad mewn datblygiad personol a chymdeithasol, lles ac amrywiaeth ddiwylliannol sy'n gyson â'u hoed neu'n hŷn yn ôl y fframwaith (deilliant 2 ac uwch), gyda 87% o ddisgyblion o fewn un cam i'r datblygiad sy'n gyson â'u hoed.

Mae 53% o ddisgyblion wedi cyrraedd cam ddatblygiad mewn sgiliau iaith, llythrennedd a chyfathrebu Saesneg sy'n gyson â'u hoed neu'n hŷn, gyda 85% o ddisgyblion o fewn un cam i'r datblygiad sy'n gyson â'u hoed.

Mae 27% o ddisgyblion wedi cyrraedd cam ddatblygiad mewn sgiliau iaith, llythrennedd a chyfathrebu Cymraeg sy'n gyson â'u hoed neu'n hŷn, gyda 63% o ddisgyblion o fewn un cam i'r datblygiad sy'n gyson â'u hoed. Gellir esbonio hyn gan nifer y disgyblion o gartrefi di-Gymraeg y mae eu rhieni yn dewis eu cofrestru mewn ysgol cyfrwng Cymraeg.

Mae 54% o ddisgyblion wedi cyrraedd cam ddatblygiad mewn datblygiad mathemateg sy'n gyson â'u hoed neu'n hŷn, gyda 87% o ddisgyblion o fewn un cam i'r datblygiad sy'n gyson â'u hoed.

Mae 71% o ddisgyblion wedi cyrraedd cam ddatblygiad mewn datblygiad corfforol sy'n gyson â'u hoed neu'n hŷn, gyda 91% o ddisgyblion o fewn un cam i'r datblygiad sy'n gyson â'u hoed.

Mae canlyniadau asesiad sylfaenol y Cyfnod Sylfaen yn ôl rhyw a hawl i gael prydau ysgol am ddim hefyd i'w gweld yn y daenlen sy'n cyd-fynd â'r datganiad hwn.

Cyfnod Allweddol 3

Mae'r Dangosydd Pynciau Craidd (DPC) yng Nghyfnod Allweddol 3 yn cynrychioli canran y disgyblion sydd wedi cyrraedd Lefel 5 neu uwch mewn

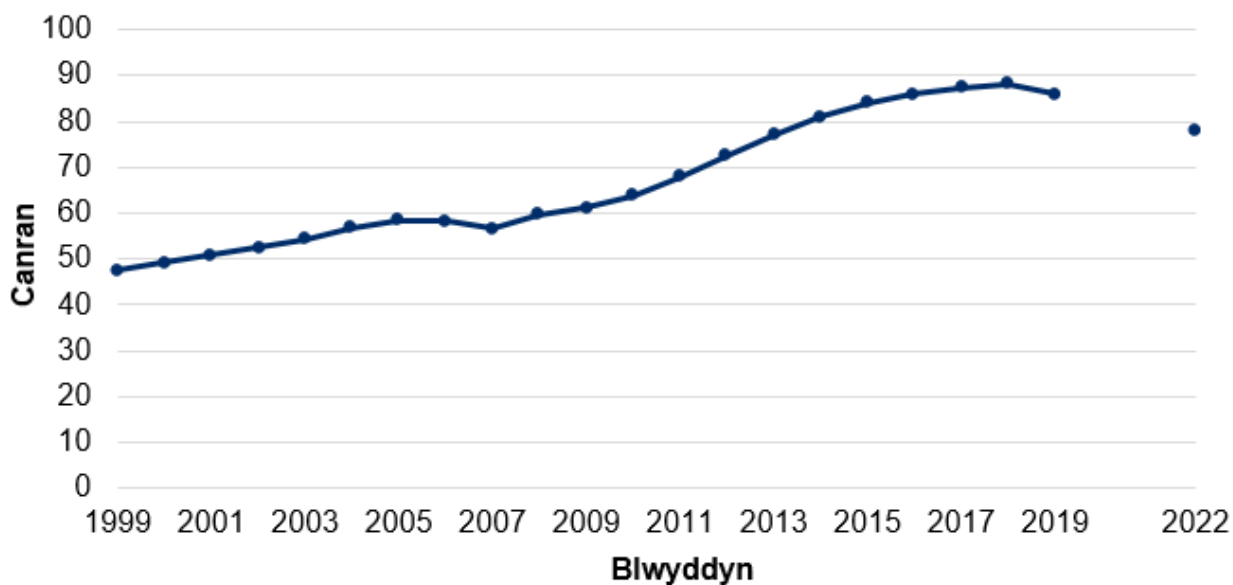
Cafodd y ddogfen hon ei lawrlwytho o LLYW.CYMRU, efallai nad dyma'r fersiwn mwyaf diweddar.

Evch i <https://www.llyw.cymru/cyflawniad-academaidd-disgyblion-mewn-asesiadau-sylfaenol-y-cyfnod-sylfaen-ac-yng-nghyfnod-allweddol-3-2022-html> i weld y fersiwn ddiweddaraf.

Gwybodaeth am [hawlfraint](#).

Saesneg neu Gymraeg (iaith gyntaf), Mathemateg a Gwyddoniaeth gyda'i gilydd ar ddiwedd Cyfnod Allweddol 3, pan yn 14 oed.

Siart 2: Canran y disgyblion a gyflawnodd y DPC Cyfnod Allweddol 3, 1999-2022



Ffynhonnell: Casgliad Data Cenedlaethol

Canran y disgyblion a gyflawnodd y DPC Cyfnod Allweddol 3 (StatsCymru)

Cyflawnodd 78% o ddisgyblion y DPC yng Nghyfnod Allweddol 3 yn 2022, i lawr o 86% yn 2019. Gall y gostyngiad hwn fod yn rhannol oherwydd yr effaith ar ysgolion a achosir gan y pandemig coronafeirws (COVID-19).

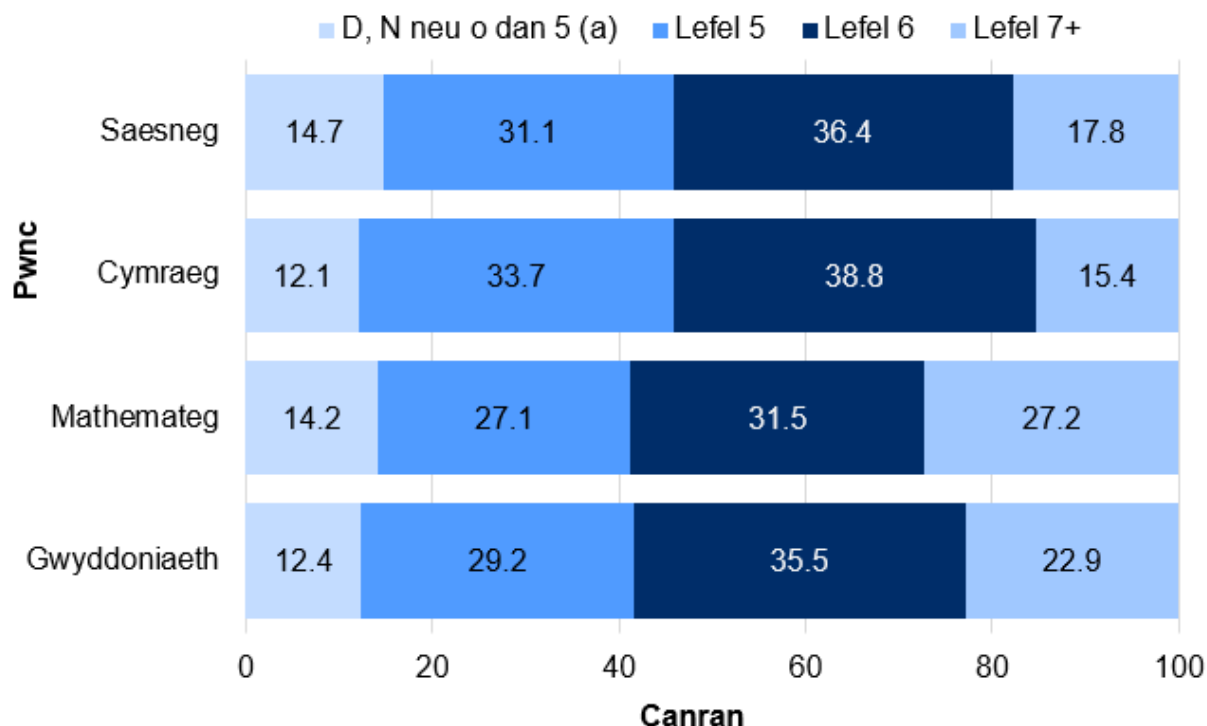
Bu cynnydd pob blwyddyn o 2007 i 2018 yn y canran o ddisgyblion a gyflawnodd y DPC yng Nghyfnod Allweddol 3.

Cafodd y ddogfen hon ei lawrlwytho o LLYW.CYMRU, efallai nad dyma'r fersiwn mwyaf diweddar.

Ewch i <https://www.llyw.cymru/cyflawniad-academaidd-disgyblion-mewn-asesiadau-sylfaenol-y-cyfnod-sylfaen-ac-yng-nghyfnod-allweddol-3-2022-html> i weld y fersiwn ddiweddaraf.

Gwybodaeth am [hawlfraint](#).

Siart 3: Canran y disgyblion a gyflawnodd lefelau Cyfnod Allweddol 3, yn ôl pwnc, 2022



Ffynhonnell: Casgliad Data Cenedlaethol

(a) Mae D (datgymhwyso) yn cynrychioli disgyblion sydd wedi'u datgymhwyso o dan adrannau 113 - 116 o Ddeddf Addysg 2002, neu ddisgyblion na allai athrawon ddarparu asesiad ar eu cyfer. Mae N yn cynrychioli disgyblion na ddyfarnwyd lefel iddynt am resymau heblaw datgymhwyso.

Canran y disgyblion a gyflawnodd lefelau Cyfnod Allweddol 3 yn y pynciau craidd (StatsCymru)

Cyflawnodd mwy na 85% o ddisgyblion o leiaf y lefel disgwylidig o lefel 5 neu'n uwch ym mhob pwnc yn 2022, o 85% yn Saesneg i 88% yng Nghymraeg.

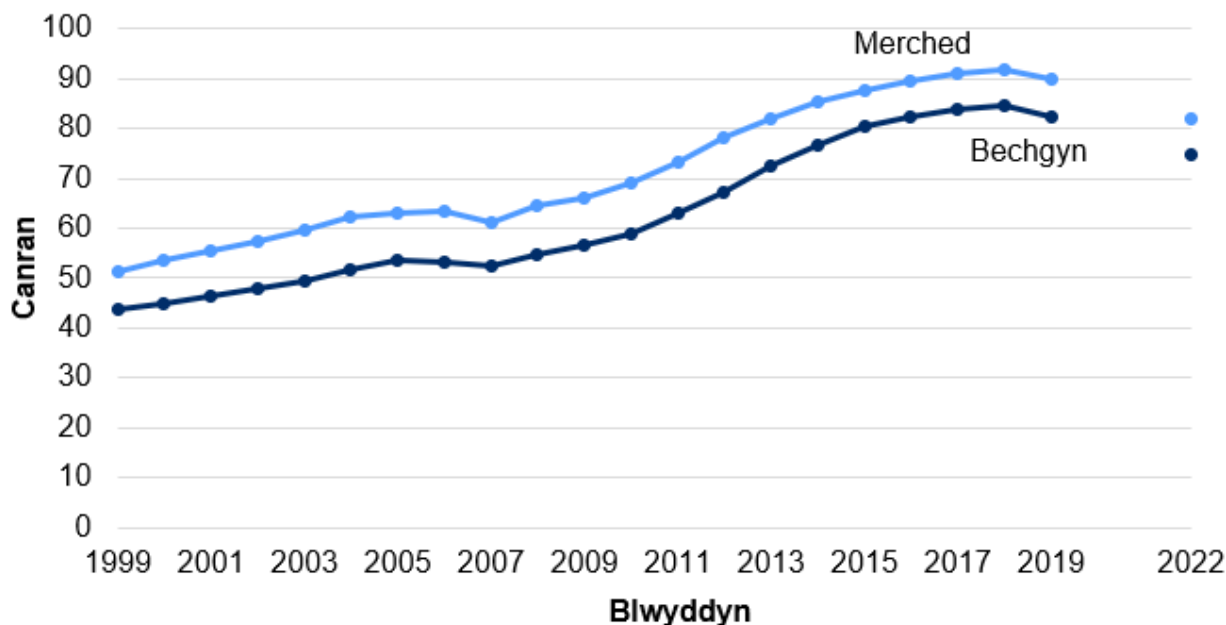
Ym mob pwnc mae mwy na hanner o ddisgyblion yn cyflawni o leiaf lefel 6 neu'n uwch.

Cafodd y ddogfen hon ei lawrlwytho o LLYW.CYMRU, efallai nad dyma'r fersiwn mwyaf diweddar.

Ewch i <https://www.llyw.cymru/cyflawniad-academaidd-disgyblion-mewn-asesiadau-sylfaenol-y-cyfnod-sylfaen-ac-yng-nghyfnod-allweddol-3-2022-html> i weld y fersiwn ddiweddaraf.

Gwybodaeth am [hawlfraint](#).

Siart 4: Canran y disgyblion a gyflawnodd y DPC Cyfnod Allweddol 3, yn ôl rhyw, 1999-2022



Ffynhonnell: Casgliad Data Cenedlaethol

Canran y disgyblion a gyflawnodd y DPC Cyfnod Allweddol 3, yn ôl rhyw (StatsCymru)

Cyflawnodd 82% o ferched a 75% o fechgyn y DPC yng Nghyfnod Allweddol 3 yn 2022, blwch o 7 pwynt canran.

Mae hyn yn gyson a'r bwlch rhwng bechgyn a merched a welwyd yn y pum mlynedd cyn y pandemig coronafeirws (COVID-19). Mae'r bwlch ers 2015 wedi bid yn gyffredinol yn llai na'r 15 mlynedd flaenorol.

Cafodd y ddogfen hon ei lawrlwytho o LLYW.CYMRU, efallai nad dyma'r fersiwn mwyaf diweddar.

Ewch i <https://www.llyw.cymru/cyflawniad-academaidd-disgyblion-mewn-asesiadau-sylfaenol-y-cyfnod-sylfaen-ac-yng-nghyfnod-allweddol-3-2022.html> i weld y fersiwn ddiweddaraf.

Gwybodaeth am [hawlfraint](#).

Tabl 1: Canran y disgyblion a gyflawnodd lefelau Cyfnod Allweddol 3 yn y pynciau craidd, yn ôl rhyw, 2022

Pwnc	Merched	Bechgyn
Saesneg	89.8	81.1
Cymraeg	93.1	82.5
Mathemateg	87.1	84.7
Gwyddoniaeth	89.7	85.7
Dangosydd Pynciau Craidd	81.8	74.7
Darllen, Ysgrifennu a Mathemateg	81.5	72.0
Darllen, Ysgrifennu, Mathemateg a Gwyddoniaeth	79.6	70.1

Ffynhonnell: Casgliad Data Cenedlaethol

Roedd y bwlch rhwng merched a bechgyn yn y canran a gyflawnodd o leiaf y lefel disgwylidig ar ei fwyaf yng Nghymraeg (10.6 pwynt canran) ac yn lleiaf ym Mathemateg (2.4 pwynt canran).

Roedd y bwlch rhwng merched a bechgyn yng nghanran y disgyblion a gyflawnodd o leiaf y lefel ddisgwylidig mewn Darllen ac Ysgrifennu (Cymraeg neu Saesneg) a Mathemateg a Darllen ac Ysgrifennu (Cymraeg neu Saesneg), Mathemateg a Gwyddoniaeth yn 9.5 a 9.4 pwynt canran yn y frefn honno yn

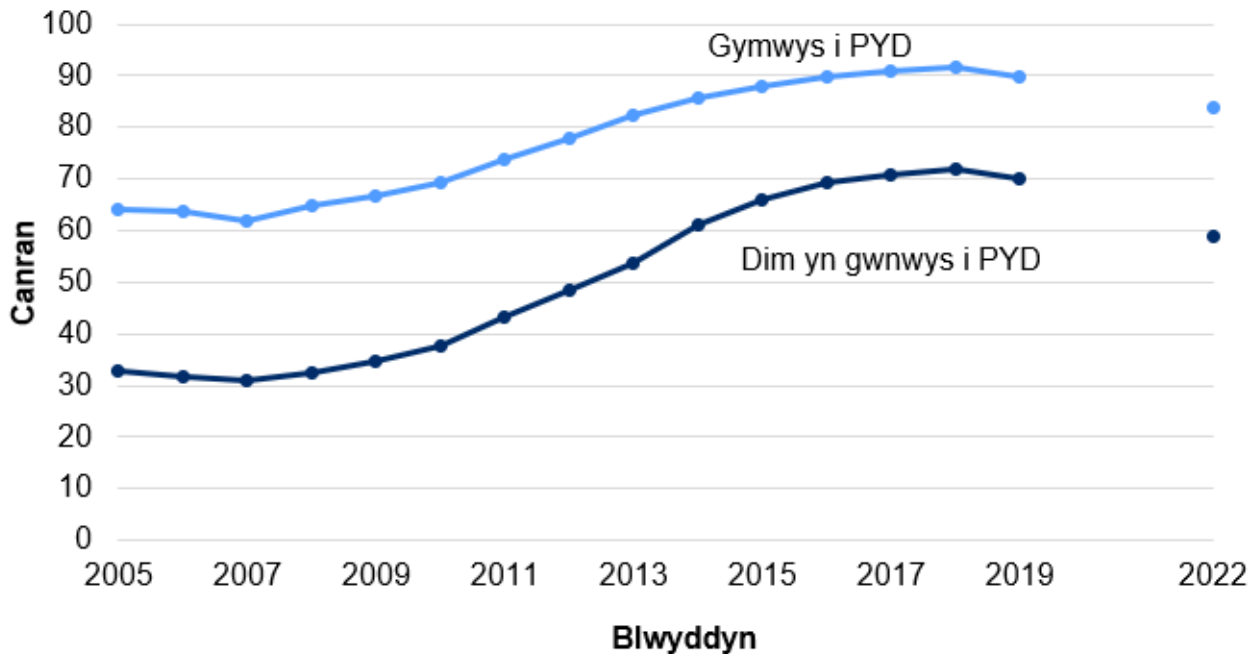
Cafodd y ddogfen hon ei lawrlwytho o LLYW.CYMRU, efallai nad dyma'r fersiwn mwyaf diweddar.

Ewch i <https://www.llyw.cymru/cyflawniad-academaidd-disgyblion-mewn-asesiadau-sylfaenol-y-cyfnod-sylfaen-ac-yng-nghyfnod-allweddol-3-2022-html> i weld y fersiwn ddiweddaraf.

Gwybodaeth am [hawlfraint](#).

2022.

Siart 5: Canran y disgyblion a gyflawnodd y DPC Cyfnod Allweddol 3, yn ôl hawl i brydau ysgol am ddim (PYD), 2005-2022



Ffynhonnell: Casgliad Data Cenedlaethol

Percentage of pupils achieving the Key Stage 3 CSI, by free school meal (FSM) eligibility (StatsWales)

Cyflawnodd 84% o ddisgyblion nad ydynt yn gymwys i gael PYD a 59% o ddisgyblion sy'n gymwys i gael PYD y DPC yng Nghyfnod Allweddol 3 yn 2022, bwlch o 25 pwynt canran.

Mae hyn yn fwy na'r bwlch o gwmpas 20 pwynt canran a welwyd yn y pedair blynedd cyn y pandemig coronafeirws (COVID-19). Gostyngodd y bwlch pob blwyddyn rhwng 2008 a 2018.

Cafodd y ddogfen hon ei lawrlwytho o LLYW.CYMRU, efallai nad dyma'r fersiwn mwyaf diweddar.

Ewch i <https://www.llyw.cymru/cyflawniad-academaidd-disgyblion-mewn-asesiadau-sylfaenol-y-cyfnod-sylfaen-ac-yng-nghyfnod-allweddol-3-2022-html> i weld y fersiwn ddiweddaraf.

Gwybodaeth am [hawlfraint](#).

Tabl 2: Canran y disgyblion a gyflawnodd lefelau Cyfnod Allweddol 3 yn y pynciau craidd, yn ôl hawl i brydau ysgol am ddim (PYD), 2022

Pwnc	Dim yn gymwys i PYD	Gymwys i PYD
Saesneg	89.7	71.2
Cymraeg	90.5	69.9
Mathemateg	90.0	72.2
Gwyddoniaeth	91.8	74.3
Dangosydd Pynciau Craidd	84.0	59.0

Ffynhonnell: Casgliad Data Cenedlaethol

Roedd y bwlch mwyaf rhwng disgyblion nad ydynt yn gymwys i gael PYD a disgyblion sy'n gymwys i gael PYD yn y ganran a gyflawnodd o leiaf y lefel ddisgwyliedig ar ei fwyaf yng Nghymraeg (20.6 pwynt canran) ac yn lleiaf yng Ngwyddoniaeth (17.6 pwynt canran).

Gwybodaeth pellach

Mae canlyniadau Cyfnod Allweddol 3 yn y pynciau craidd yng Nghyfnod Allweddol 3 ar gael ar [StatsCymru](#). Yn gyffredinol:

- roedd canlyniadau disgyblion o gefndir ethnig Tsieineaidd neu Tsieineaidd

Cafodd y ddogfen hon ei lawrlwytho o LLYW.CYMRU, efallai nad dyma'r fersiwn mwyaf diweddar.

Ewch i <https://www.llyw.cymru/cyflawniad-academaidd-disgyblion-mewn-asesiadau-sylfaenol-y-cyfnod-sylfaen-ac-yng-nghyfnod-allweddol-3-2022-html> i weld y fersiwn ddiweddaraf.

Gwybodaeth am [hawlfraint](#).

Prydeinig yn uwch na disgyblion o gefndiroedd ethnig eraill

- cafodd disgyblion a oedd yn astudio Saesneg fel Iaith Ychwanegol ganlyniadau uwch lle cawsant eu cofnodi fel 'cymwys' neu 'rhugl'
- cafodd disgyblion â lefelau is o anghenion dysgu ychwanegol neu anghenion addysgol arbennig ganlyniadau uwch
- cafodd disgyblion a enid yn gynharach yn y flwyddyn academaidd ganlyniadau uwch na disgyblion a enid yn ddiweddarach yn y flwyddyn
- mae hyn yn gyson â dadansoddiad o flynyddoedd blaenorol

Mae canlyniadau Cyfnod Allweddol 3 ar gyfer pynciau di-graidd hefyd i'w gweld ar [StatsCymru](#). Y pynciau di-graidd yw:

- celf a dylunio
- dylunio a thechnoleg
- daearyddiaeth
- hanes
- technoleg Gwybodaeth a Chyfathrebu
- ieithoedd Tramor Modern
- cerddoriaeth
- addysg Gorfforol
- chymraeg ail iaith

Gwybodaeth ansawdd a methodoleg

Statws Ystadegau Gwladol

Mae [Awdurdod Ystadegau'r Deyrnas Unedig](#) wedi dynodi'r ystadegau hyn yn Ystadegau Gwladol, yn unol â Deddf y Gwasanaeth Ystadegau a Chofrestru 2007 ac sy'n golygu eu bod yn cydymffurfio â'r [Cod Ymarfer ar gyfer Ystadegau](#).

Cafodd y ddogfen hon ei lawrlwytho o LLYW.CYMRU, efallai nad dyma'r fersiwn mwyaf diweddar.

Ewch i <https://www.llyw.cymru/cyflawniad-academaidd-disgyblion-mewn-asesiadau-sylfaenol-y-cyfnod-sylfaen-ac-yng-nghyfnod-allweddol-3-2022-html> i weld y fersiwn ddiweddaraf.

Gwybodaeth am [hawlfraint](#).

Mae statws Ystadegau Gwladol yn golygu fod yr ystadegau swyddogol yn cwrdd â'r safonau uchaf o ddibynadwyaeth, ansawdd a gwerth cyhoeddus.

Dylai holl ystadegau swyddogol gydymffurfio â phob agwedd o'r Cod Ymarfer ar gyfer Ystadegau. Ceir eu dyfarnu fel statws Ystadegau Gwladol yn dilyn asesiad gan fraich rheoli Awdurdod Ystadegau'r Deyrnas Unedig. Mae'r Awdurdod yn ystyried os ydy'r ystadegau yn cwrdd â'r safonau uchaf o gydymffurfiaid â'r Cod, gan gynnwys y gwerth y maent yn ychwanegu i benderfyniadau a dadlau cyhoeddus. Cadarnhawyd dynodiad yr ystadegau hyn fel Ystadegau Gwladol ym mis Gorffennaf 2010 yn dilyn **asesiad llawn yn erbyn y Cod Ymarfer**.

Ers yr adolygiad diweddaraf gan Swyddfa ar gyfer Rheoleiddio Ystadegau, rydym wedi parhau i gydymffurfio â'r Cod Ymarfer ar gyfer Ystadegau, ac wedi gwneud y gwelliannau canlynol:

- wedi'i ychwanegu at a gwella'r wybodaeth am ddimensiynau ansawdd a disgrifio cysylltiadau â pholisi.
- darparu mwy o ddata ar StatsCymru.
- gwella'r fformat i gynnwys siartiau sy'n rhoi mewnwelediad pellach i rywfaint o'r wybodaeth allweddol.

Cyfrifoldeb Llywodraeth Cymru yw i gynnal cydymffurfiaid â'r safonau a ddisgwylir o Ystadegau Gwladol. Os ydym yn pryderu os yw'r ystadegau yma yn dal i gwrdd â'r safonau priodol, byddwn yn trafod hyn yn brydlon gyda'r Awdurdod. Gall statws Ystadegau Gwladol gael ei diddymu ar unrhyw bryd pan mae'r safonau uchaf heb eu cynnal, a'i ddyfarnu unwaith eto pan mae'r safonau yn cael eu hadfer.

Mae'r adran hon yn rhoi crynodeb o'r wybodaeth am yr allbwn hwn o dan bum agwedd ar ansawdd: Perthnasedd, Cywirdeb, Amseroldeb a Phrydlondeb, Hygyrchedd ac Eglurder, a Chymaroldeb. Mae hefyd yn ymdrin â materion penodol sy'n ymwneud ag ansawdd data 2022, ac yn disgrifio'r offeryn rheoli ansawdd a ddefnyddir yn y maes gwaith hwn.

Cafodd y ddogfen hon ei lawrlwytho o LLYW.CYMRU, efallai nad dyma'r fersiwn mwyaf diweddar.

Evch i <https://www.llyw.cymru/cyflawniad-academaidd-disgyblion-mewn-asesiadau-sylfaenol-y-cyfnod-sylfaen-ac-yng-nghyfnod-allweddol-3-2022-html> i weld y fersiwn ddiweddaraf.

Gwybodaeth am [hawlfraint](#).

Perthnasedd

Caiff yr ystadegau eu defnyddio gan swyddogion yn Llywodraeth Cymru a'r tu allan iddi i fonitro tueddiadau addysgol, ac fel llinell sylfaen ar gyfer dadansoddi pellach o'r data sylfaenol. Dyma rai o'r prif ddefnyddwyr:

- gweinidogion a Gwasanaeth Ymchwil y Senedd
- aelodau Senedd Cymru
- polisi addysg o fewn Llywodraeth Cymru
- rhannau eraill o Lywodraeth Cymru
- y gymuned ymchwil
- AALLau, ysgolion a chonsortia
- Estyn
- myfyrwyr, academyddion a phrifysgolion
- dinasyddion unigol, cwmnïau preifat a'r cyfryngau

Mae'r ystadegau hyn yn cael eu defnyddio mewn sawl ffordd. Dyma rai enghreifftiau:

- cefndir cyffredinol ac ymchwil
- i'w cynnwys mewn adroddiadau a bwletinau
- cyngor i Weinidogion
- cynnig gwybodaeth sy'n sail i'r broses o wneud penderfyniadau ym maes polisi addysg yng Nghymru, gan gynnwys ad-drefnu ysgolion
- maes addysg Mynegai Amddifadedd Lluosog Cymru
- i ategu gwaith ymchwil ym maes cyrhaeddiad addysgol

Cywirdeb

Mae Llywodraeth Cymru'n cydweithio'n agos ag ysgolion ac Awdurdodau Lleol er mwyn sicrhau bod yr holl ddata'n cael eu dilysu cyn cyhoeddi'r tablau. Os

Cafodd y ddogfen hon ei lawrlwytho o LLYW.CYMRU, efallai nad dyma'r fersiwn mwyaf diweddar.

Ewch i <https://www.llyw.cymru/cyflawniad-academaidd-disgyblion-mewn-asesiadau-sylfaenol-y-cyfnod-sylfaen-ac-yng-nghyfnod-allweddol-3-2022-html> i weld y fersiwn ddiweddaraf.

Gwybodaeth am [hawlfraint](#).

bydd unrhyw anomaleddau yn y data o'u cymharu â'r flwyddyn flaenorol, mae Llywodraeth Cymru yn herio ysgolion ac Awdurdodau Lleol ynglŷn â'r anomaleddau hynny yn y data. Mae'r data terfynol yn cael eu cymeradwyo gan ysgolion ac Awdurdodau Lleol bob blwyddyn. Mae data'n cael ei goladu i ffurflen electronig o'r enw Casglu Data Cenedlaethol (NDC) a'i gyflwyno i Lywodraeth Cymru drwy DEWi, system trosglwyddo data ar-lein ddiogel a ddatblygwyd gan Lywodraeth Cymru. Fel rhan o'r broses, ceir nifer o gamau awtomatig i ddilysu a gwirio'r synnwyr, er mwyn sicrhau data o ansawdd uchel.

Ceir rhagor o wybodaeth am ddeilliannau asesu gwaelodlin y Cyfnod Sylfaen a lefelau Cyfnod Allweddol 3 yn y **Nodiadau cwblhau technegol Casglu Data Cenedlaethol**.

Yn dilyn **datganiad ysgrifenedig gan y Gweinidog dros Addysg yng Ngorffennaf 2018**, ac **ymgyngoriad** a orffennodd yn Ionawr 2018, ni fyddwn bellach yn cyhoeddi data'r Cyfnod Sylfaen, Cyfnod Allweddol 2 a Chyfnod Allweddol 3 ar lefel ysgol, awdurdod na chonsortia. Mae hwn yn gam sylweddol i ffwrdd o gasglu gwybodaeth am berfformiad pobl ifanc fesul ysgol at ddibenion atebolrwydd.

Gostyngodd canran y disgyblion sy'n cyflawni o leiaf y lefel ddisgwyliedig yn 2019 ym mhob pwnc craidd/maes dysgu ar ddiwedd y Cyfnod Sylfaen ac ar gyfer y ddau Gyfnod Allweddol. Gallai hyn fod yn adlewyrchiad o'r newidiadau hyn, lle mae prif ddiben asesiadau athrawon wedi dechrau symud yn ôl at ddysgwyr unigol ac i ffwrdd o ddwyn ysgolion i gyfrif.

Amseroldeb a phrydlondeb

Roedd DEWi ar gael i lanlwytho ffeiliau ar 10 Mai 2022. Gofynnwyd i ysgolion gyflwyno data ar gyfer pob disgybl ar gofrestr yr ysgol ar 10 Mai yn barod ar gyfer Profion Darllen Cenedlaethol perthnasol y Cyfnod Sylfaen/Cyfnodau Allweddol. Yna, gofynnwyd i ysgolion ac Awdurdodau Lleol ddilysu eu data o

Cafodd y ddogfen hon ei lawrlwytho o LLYW.CYMRU, efallai nad dyma'r fersiwn mwyaf diweddar.

Ewch i <https://www.llyw.cymru/cyflawniad-academaidd-disgyblion-mewn-asesiadau-sylfaenol-y-cyfnod-sylfaen-ac-yng-nghyfnod-allweddol-3-2022-html> i weld y fersiwn ddiweddaraf.

Gwybodaeth am [hawlfraint](#).

fewn y cyfnod dilysu, a ddaeth i ben ar 1 Gorffennaf 2022.

Hygyrchedd ac eglurder

Mae'r Datganiad Ystadegol Cyntaf hwn yn cael ei hysbysebu ymlaen llaw ac yna ei gyhoeddi ar yr adran Ystadegau o wefan Llywodraeth Cymru. Yn cyd-fynd ag ef mae Taenlen Dogfen a mae tablau manylach ar [StatsCymru](#), gwasanaeth y gellir ei ddefnyddio am ddim sy'n caniatáu i ymwelwyr weld, trin, creu a lawrlwytho data.

Cyfatebolrwydd

Nid yw data ar gyfer Cymru yn gyfatebol i ddata o wledydd eraill y DU.

- [Ystadegau addysg Lloegr](#)
- [Ystadegau addysg yr Alban](#)
- [Ystadegau Addysg Gogledd iwerddon](#)

Deddf Allegiant Cenedlaethau'r Dyfodol (WFG)

Hanfod Deddf Llesiant Cenedlaethau'r Dyfodol 2015 yw gwella llesiant cymdeithasol, economaidd, amgylcheddol a diwylliannol Cymru. Mae'r Ddeddf yn sefydlu saith nod llesiant i Gymru sef Cymru fwy cyfartal, llewyrchus, cydnerth, iach a chyfrifol ar lefel fyd-eang, gyda chymunedau cydlynol a diwylliant bywiog lle mae'r Gymraeg yn ffynnu. O dan adran (10)(1) o'r Ddeddf, rhaid i Weinidogion Cymru (a) gyhoeddi dangosyddion ("dangosyddion cenedlaethol" sy'n gorfod cael eu cymhwyso at ddibenion mesur cynnydd tuag at gyflawni'r nodau llesiant, a (b) gosod copi o'r dangosyddion cenedlaethol gerbron Senedd Cymru. O dan adran 10(8) o Ddeddf Llesiant Cenedlaethau'r Dyfodol, pan fo Gweinidogion Cymru yn diwygio'r dangosyddion cenedlaethol,

Cafodd y ddogfen hon ei lawrlwytho o LLYW.CYMRU, efallai nad dyma'r fersiwn mwyaf diweddar.

Ewch i <https://www.llyw.cymru/cyflawniad-academaidd-disgyblion-mewn-asesiadau-sylfaenol-y-cyfnod-sylfaen-ac-yng-nghyfnod-allweddol-3-2022-html> i weld y fersiwn ddiweddaraf.

Gwybodaeth am [hawlfraint](#).

rhaid iddynt, cyn gynted ag y bo'n rhesymol ymarferol (a) gyhoeddi'r dangosyddion fel y'u diwygiwyd a (b) gosod copi ohonynt gerbron y Senedd. Fe gafodd y dangosyddion cenedlaethol hyn osodwyd gerbron y Senedd yn 2021. Mae'r dangosyddion a osodwyd ar 14 Rhagfyr 2021. yn disodli'r set a osodwyd ar 16 Mawrth 2016.

Mae'r datganiad hwn yn cynnwys un o'r dangosyddion cenedlaethol sef dangosydd cenedlaethol 6, mesur datblygiad plant ifanc, a bydd cynnydd yn cael ei olrhain gan ddefnyddio maes dysgu personol, datblygiad cymdeithasol, lles ac amrywiaeth ddiwylliannol.

Mae gwybodaeth am y dangosyddion, ynghyd â naratif ar gyfer pob un o'r nodau llesiant a'r wybodaeth dechnegol gysylltiedig ar gael yn [adroddiad Llesiant Cymru](#).

Gwybodaeth bellach am [Ddeddf Llesiant Cenedlaethau'r Dyfodol \(Cymru\) 2015](#).

Gallai'r ystadegau a ddefnyddir yn y datganiad hwn ategu'r dangosyddion cenedlaethol a chael eu defnyddio gan fyrdau gwasanaethau lleol mewn perthynas â'u hasesiadau llesiant a'u cynlluniau llesiant lleol.

Manylion cyswllt

Ystadegydd: Steve Hughes
E-bost: ystadegau.ysgolion@llyw.cymru

Cyfryngau: 0300 025 8099

Cafodd y ddogfen hon ei lawrlwytho o LLYW.CYMRU, efallai nad dyma'r fersiwn mwyaf diweddar.

Ewch i <https://www.llyw.cymru/cyflawniad-academaidd-disgyblion-mewn-asesiadau-sylfaenol-y-cyfnod-sylfaen-ac-yng-nghyfnod-allweddol-3-2022-html> i weld y fersiwn ddiweddaraf.

Gwybodaeth am [hawlfraint](#).



SFR: 197/2022

Efallai na fydd y ddogfen hon yn hollol hygyrch.

Drllenwch ein [datganiad hygyrchedd](#) i gael rhagor o wybodaeth.

Cafodd y ddogfen hon ei lawrlwytho o LLYW.CYMRU, efallai nad dyma'r fersiwn mwyaf diweddar.

Ewch i <https://www.llyw.cymru/cyflawniad-academaidd-disgyblion-mewn-asesiadau-sylfaenol-y-cyfnod-sylfaen-ac-yng-nghyfnod-allweddol-3-2022-html> i weld y fersiwn ddiweddaraf.

Gwybodaeth am [hawlfraint](#).