



Llywodraeth Cymru  
Welsh Government

YSTADEGAU

# Data o brofion ar gyfer coronafeirws (COVID-19): hyd at 18 Hydref 2020

Diweddariad gwybodaeth reoli ar brofion coronafirws hyd at 18 Hydref 2020.

Cyhoeddwyd gyntaf: 21 Hydref 2020

Diweddarwyd ddiwethaf: 21 Hydref 2020

Cafodd y ddogfen hon ei lawrlwytho o LLYW.CYMRU, efallai nad dyma'r fersiwn mwyaf diweddar.

Ewch i <https://llyw.cymru/data-o-brofion-ar-gyfer-coronafeirws-covid-19-hyd-18-hydref-2020-html> i weld y fersiwn ddiweddaraf.

Gwybdaeth am [hawlfraint](#).

# Cynnwys

## 1. Prif ganlyniadau

---

## 2. Amseroedd dychwelyd ar gyfer profion antigenau

---

## 3. Gweithwyr hanfodol a phreswylwyr

---

## 4. Cefndir

---

## 5. Gwybodaeth ansawdd a methodoleg

---

## 6. Manylion cyswllt

---

Mae'r datganiad ystadegol hwn yn crynhoi gwybodaeth wythnosol am brofion coronafeirws (COVID-19) a ddarperir gan lechyd Cyhoeddus Cymru a Gwasanaeth Gwybodeg GIG Cymru. Mae hyn yn cynnwys gwybodaeth am brofion antigenau gan gynnwys dadansoddiad yn ôl gweithwyr allweddol a phreswylwyr lle y mae gweithwyr allweddol yn cael eu cyflogi, ac ynglŷn ag amseroedd prosesu profion antigenau a nifer y profion gwrthgyrff a gynhelir ar gyfer gweithwyr allweddol a phreswylwyr.

Defnyddir dau fath o brawf i brofi am y coronafeirws (COVID-19) ar hyn o bryd, y prawf antigenau a'r prawf gwrthgyrff. Defnyddir y prawf antigenau (swab) i brofi a oes coronafeirws ar unigolion sydd â symptomau. Defnyddir profion gwrthgyrff COVID-19 i weld os yw person eisoes wedi cael y feirws.

Daw'r data o wybodaeth reoli ac mae'n bosibl y gallent newid. Nid ydynt wedi bod yn destun yr un prosesau dilysu a gynhaliwyd ar gyfer datganiadau ystadegau swyddogol. Rydym yn cyhoeddi'r data hyn i ddarparu crynodeb wythnosol o'r gweithgarwch profi yng Nghymru, gan gynnwys profion ar weithwyr hanfodol, preswylwyr ac amseroldeb y profion. Mae'r ddogfen

**Cafodd y ddogfen hon ei lawrlwytho o LLYW.CYMRU, efallai nad dyma'r fersiwn mwyaf diweddar.**

Evch i <https://llyw.cymru/data-o-broffion-ar-gyfer-coronafeirws-covid-19-hyd-18-hydref-2020-html> i weld y fersiwn ddiweddaraf.

Gwybdaeth am [hawlfraint](#).

ystadegol hon yn datblygu'n barhaus ac rydym yn gwerthfawrogi cael adborth er mwyn gwella ei chynnwys.

Mae **tablau cysylltiedig** â'r ddogfen hon i'w cael ar wahân, gan gynnwys yr holl ddata a ddangosir yn y ddogfen hon a data hanesyddol.

Mae eglurhad pellach am y data a ddefnyddiwyd, gan gynnwys y gwahanol ddyddiadau a ffynonellau data i'w gael yn **Deall data ar brofion coronafeirws (COVID-19)**.

Yn dilyn y newidiadau yn y data ffynhonnell a ddarparwyd gan labordai heblaw am rai GIG Cymru, nid oedd dehongliad y data ar gyfer dyrannu profion i wahanol lwybrau yn gweithio'n llwyr mwyach. Rhoddwyd datrysiad dros dro ar waith ar gyfer y cyfnod sy'n cwmpasu'r saith wythnos ddiweddaraf wrth i Wasanaeth Gwybodeg GIG Cymru weithio ar ddatrysiad parhaol. Er bod y fethodoleg yn gadarn, gallai'r wybodaeth reoli hon gael ei hadolygu.

## 1. Prif ganlyniadau

- Roedd y capasiti i gynnal profion antigenau yn labordai GIG Cymru yn 15,167 ar 18 Hydref 2020. Nid yw hyn yn cynnwys y capasiti profi yn labordai'r DU lle mae samplau rhai preswylwyr o Gymru'n cael eu prosesu.
- Am 1pm ar 18 Hydref 2020, roedd 1,019,587 o brofion antigenau wedi'u hawdurdodi ar gyfer preswylwyr Cymru.
- Cynhaliwyd cyfanswm o 506,936 o brofion antigenau ar weithwyr hanfodol a phreswylwyr lle cyflogir gweithwyr hanfodol yng Nghymru.
- Erbyn diwedd 18 Hydref 2020, roedd 80,084 o brofion gwrthgyrff wedi'u hawdurdodi ar gyfer trigolion Cymru gyda 9,492 o ganlyniadau positif.

Yn yr wythnos ddiwethaf:

- cafodd tua 43.2% o'r profion yr oedd angen eu prosesu'n gyflym eu cwblhau o fewn un diwrnod calendr\*
- cafodd 65.8% o brofion yn y gymuned a phroffion torfol ac 82.0% o brofion ysbytai a broseswyd yn labordai GIG Cymru eu hawdurdodi mewn un diwrnod

**Cafodd y ddogfen hon ei lawrlwytho o LLYW.CYMRU, efallai nad dyma'r fersiwn mwyaf diweddar.**

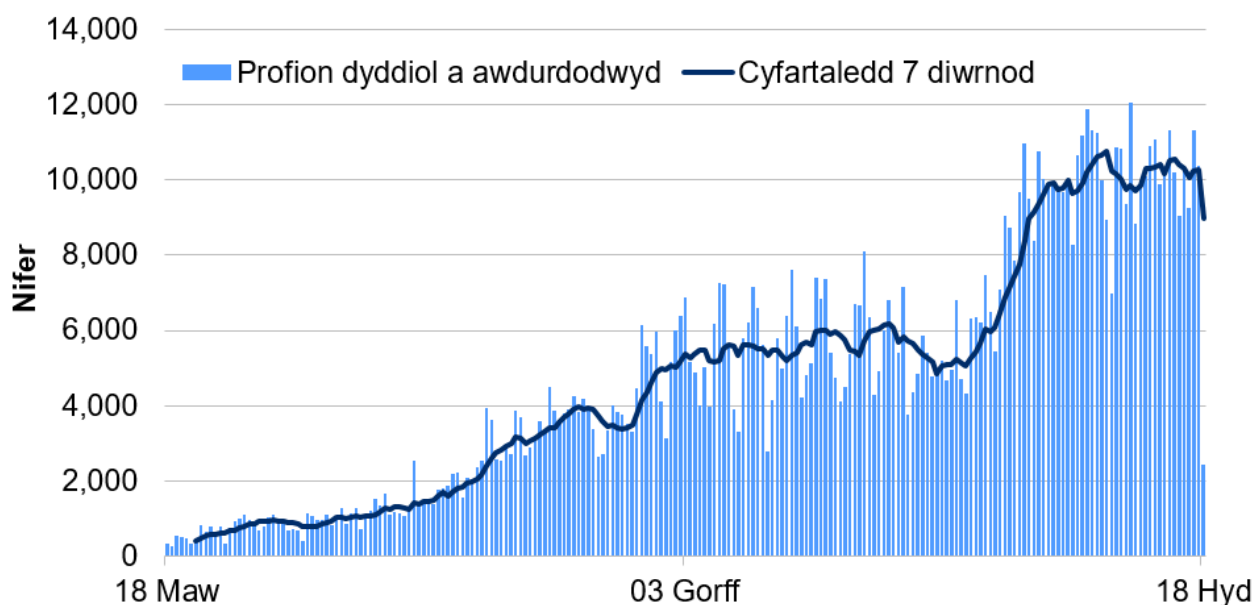
Evch i <https://llyw.cymru/data-o-brofion-ar-gyfer-coronafeirws-covid-19-hyd-18-hydref-2020-html> i weld y fersiwn ddiweddaraf.

Gwybdaeth am [hawlfraint](#).

- cafodd 21.7% o'r profion cymunedol a broseswyd mewn labordai heblaw rhai GIG Cymru eu hawdurdodi mewn un diwrnod\*
- cafodd 5.6% o brofion drwy'r porth sefydliadau a 9.7% o brofion cartref eu hawdurdodi mewn un diwrnod. ([Gweler Deall data ar brofion y coronafeirws \(COVID-19\)](#)) i gael rhagor o wybodaeth am gategoriâu lleoliadau'r profion)

\*Profion y mae gofyn eu prosesu'n gyflym yw'r samplau a gesglir mewn ysbytai ac mewn safleoedd profi cymunedol a phrofi torfol wyneb yn wyneb ac a brosesir yn labordai GIG Cymru, a samplau a gesglir mewn canolfannau profi cymunedol a brosesir mewn labordai heblaw rhai GIG Cymru.

## Siart 1: Cyfanswm y profion antigenau a awdurdodwyd trwy labordai GIG Cymru a labordai heblaw GIG Cymru am 1pm ar 18 Hydref 2020



Ffynhonnell: Iechyd Cyhoeddus Cymru

### Cyfanswm y profion antigen a awdurdodwyd trwy labordai GIG Cymru a labordai heblaw GIG Cymru am 1pm ar 18 Hydref 2020 (MS Excel)

Mae'r data ar gyfer 18 Hydref yn cynnwys canlyniadau a awdurdodwyd cyn 1pm yn unig. Mae Siart 1 yn dangos nifer y profion a awdurdodwyd yn labordai GIG Cymru ac mewn labordai heblaw rhai GIG Cymru.

**Cafodd y ddogfen hon ei lawrlwytho o LLYW.CYMRU, efallai nad dyma'r fersiwn mwyaf diweddar.**

Ewch i <https://llyw.cymru/data-o-brofion-ar-gyfer-coronafeirws-covid-19-hyd-18-hydref-2020-html> i weld y fersiwn ddiweddaraf.

Gwybdaeth am [hawlfraint](#).

- Y nifer mwyaf o brofion a awdurdodwyd mewn un diwrnod calendr oedd ar 3 Hydref, pan awdurdodwyd 12,073 o brofion yn labordai GIG Cymru a labordai heblaw rhai GIG Cymru.
- Mae'r ffigurau hyn yn cynnwys profion a broseswyd drwy labordai y tu allan i GIG Cymru, sy'n cynnwys samplau preswylwyr o Gymru a gymerwyd mewn canolfannau profi yn Lloegr, canolfannau profi yng Nghymru, profion a archebir trwy'r porth sefydliadau a phe cynnau profi gartref.
- Proseswyd y sampl cyntaf mewn labordy nad yw'n labordy GIG Cymru ar gyfer preswilydd o Gymru ar 24 Ebrill. Cynyddodd nifer y profion ar ôl cyflwyno profion cartref ar 18 Mai.
- Dechreuodd y profion a broseswyd trwy labordai heblaw rhai GIG Cymru gynyddu tua diwedd mis Mehefin. Mae hyn yn bennaf oherwydd i drigolion Cymru ddechrau archebu profion trwy'r porth sefydliadau sydd newydd ddod ar gael.

## 2. Amseroedd dychwelyd ar gyfer profion antigenau

Mae'r ffigurau a ddangosir yn mesur o ddyddiad cofnodi casglu'r sampl i'r amser y bydd y canlyniad yn cael ei awdurdodi. Nid yw'n dangos pa mor hir y mae'n ei gymryd i unigolyn gael y canlyniad ar ôl cymryd y prawf.

Rhennir data ar yr amser a gymerir i dderbyn canlyniad prawf COVID-19 yn ôl y gwahanol ddulliau profi, gan y bydd hyn yn cael effaith ar yr amser a gymerir i brosesu'r prawf. Mae profion cymunedol wedi'u rhannu yn ôl gwahanol lwybrau, gan adrodd ar brofion a gynhelir oherwydd angen clinigol ar wahân i brofion a gynhelir er mwyn sgrinio unigolion sydd wedi'u nodi fel gweithwyr allweddol neu breswylwyr symptomatig.

Gellir dod o hyd i wybodaeth bellach yn yr adran [ansawdd a methodoleg](#) ar ddiwedd y cyhoeddiad hwn neu yn ein hesboniad gan gynnwys yr hyn sy'n cael ei gynnwys ym mhob categori lleoliad: [Deall data ar brofion y coronafeirws \(COVID-19\)](#).

Yn flaenorol, byddai'r rhan fwyaf o'r samplau a gasglwyd mewn canolfannau

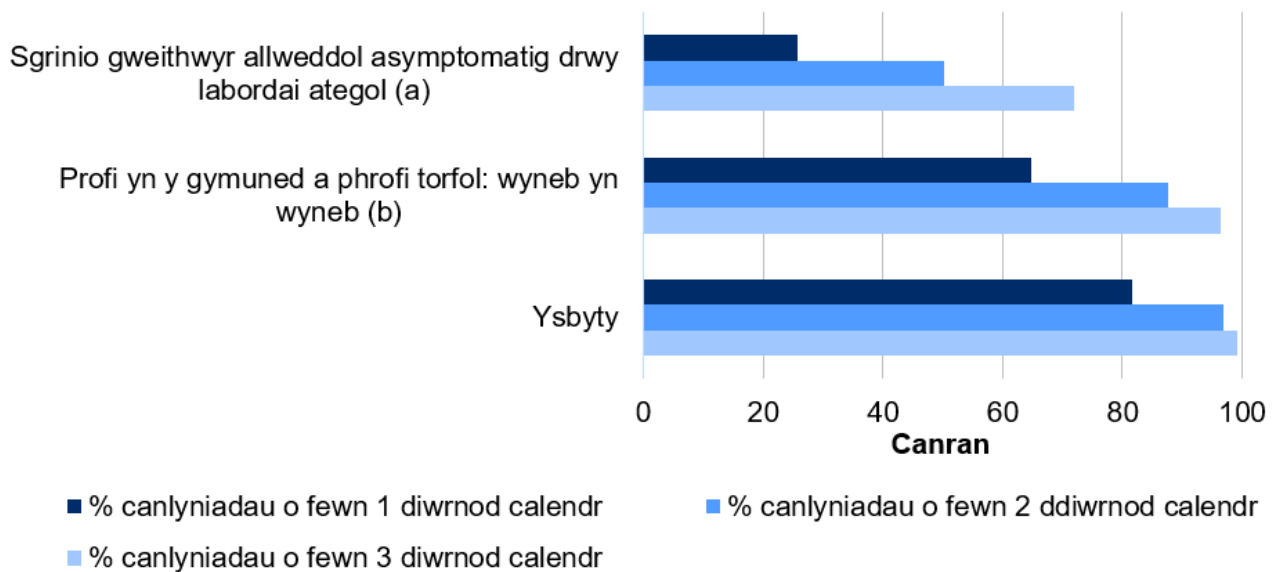
**Cafodd y ddogfen hon ei lawrlwytho o LLYW.CYMRU, efallai nad dyma'r fersiwn mwyaf diweddar.**

Evch i <https://llyw.cymru/data-o-brofion-ar-gyfer-coronafeirws-covid-19-hyd-18-hydref-2020-html> i weld y fersiwn ddiweddaraf.

Gwybdaeth am [hawlfraint](#).

profi rhanbarthol yn cael eu prosesu yn labordai GIG Cymru, fodd bynnag, mae nifer o'r canolfannau hyn bellach yn defnyddio labordai heblaw rhai GIG Cymru (sy'n cael eu galw'n labordai goleudy).

## Siart 2: Cyfran gronol y profion antigenau a awdurdodwyd yn labordai GIG Cymru o fewn un, dau a thri diwrnod erbyn 18 Hydref 2020



Ffynhonnell: Iechyd Cyhoeddus Cymru

(a) Samplau a gasglwyd fel rhan o raglenni sgrinio gweithwyr allweddol cymunedol, megis profion asymptomatig mewn cartrefi gofal. Gall rhai o'r profion sgrinio ar gyfer gweithwyr allweddol asymptomatig neu breswylwyr a gaiff eu cynnwys yn y categori hwn eu cynnal wyneb yn wyneb fel rhan o system profi gymunedol a thorfol ehangach. Mae angen gwneud rhagor o waith i ddeall y gwahaniaeth hwn yn llawn, ac mae'n bosibl y bydd angen symud rhai profion rhwng categorïau mewn datganiadau yn y dyfodol.

(b) Samplau a gasglwyd mewn canolfannau profi torfol, unedau profi cymunedol ac unedau profi symudol. Yn cynnwys unigolion na chawsant eu nodi fel rhai asymptomatig a phroffion cyn llawdriniaeth.

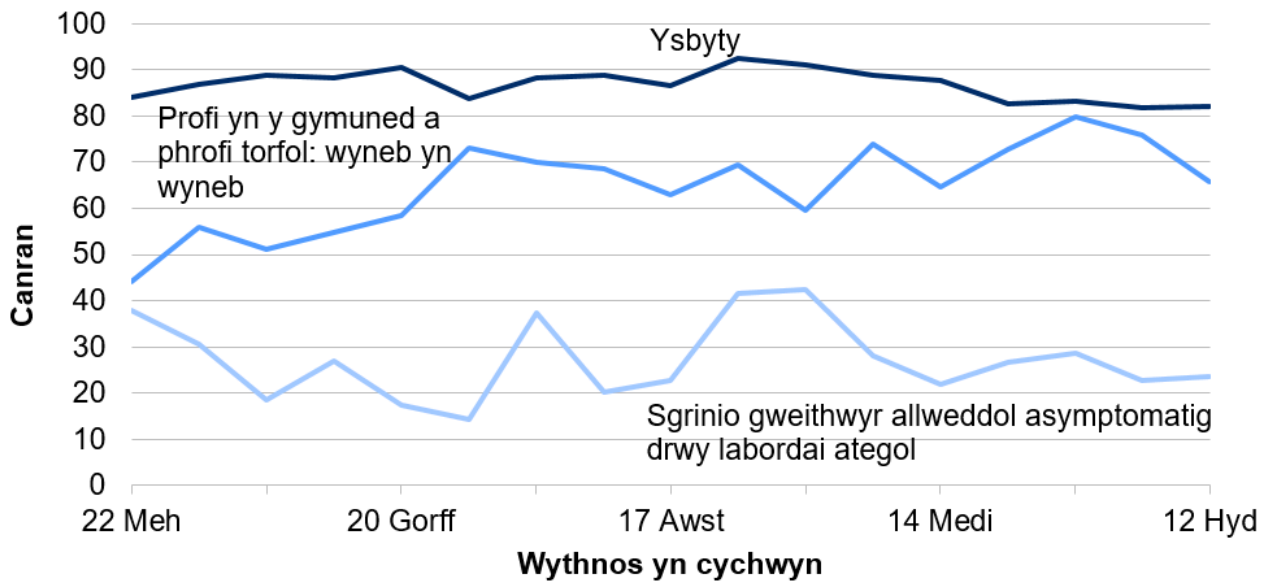
### Cyfran y profion a awdurdodwyd yn labordai GIG Cymru o fewn un, dau a thri diwrnod erbyn diwedd 18 Hydref 2020 (MS Excel)

Cafodd y ddogfen hon ei lawrlwytho o LLYW.CYMRU, efallai nad dyma'r fersiwn mwyaf diweddar.

Ewch i <https://llyw.cymru/data-o-broffion-ar-gyfer-coronafeirws-covid-19-hyd-18-hydref-2020-html> i weld y fersiwn ddiweddaraf.

Gwybdaeth am [hawlfraint](#).

### Siart 3: Cyfran y profion antigenau a awdurdodwyd mewn un diwrnod calendr drwy labordai GIG Cymru erbyn diwedd 18 Hydref 2020



Ffynhonnell: Iechyd Cyhoeddus Cymru

### Cyfran y profion antigenau a awdurdodwyd mewn un diwrnod calendr drwy labordai GIG Cymru erbyn diwedd 18 Hydref 2020 (MS Excel)

Yn ystod yr wythnos ddiwethaf (yr wythnos yn dechrau 5 Hydref 2020):

- awdurdodwyd 9,767 o brofion fel rhan o raglen o brofion ategol i sgrinio gweithwyr allweddol asymptomatig. Cafodd 23.5% o'r canlyniadau eu hawdurdodi o fewn diwrnod, sy'n cynnwys o 0.7 pwynt canran o'i gymharu â'r wythnos flaenorol
- awdurdodwyd 6,551 o brofion fel rhan o'r rhaglen profi yn y gymuned a phrofi torfol, gyda 65.8% o'r canlyniadau yn cael eu hawdurdodi o fewn diwrnod, sy'n ostyngiad o 10.0 pwynt canran o'i gymharu â'r wythnos flaenorol
- awdurdodwyd 8,554 o brofion mewn ysbytai, gyda 82.0% o'r canlyniadau yn cael eu hawdurdodi o fewn diwrnod, sy'n cynnwys o 0.1 pwynt canran o'i gymharu â'r wythnos flaenorol

Mae nifer y profion a gynhaliwyd fel rhan o'r rhaglen i brofi gweithwyr allweddol a thrigolion asymptomatig drwy labordai ategol wedi gostwng ers cychwyn mis

Cafodd y ddogfen hon ei lawrlwytho o [LLYW.CYMRU](https://llyw.cymru), efallai nad dyma'r fersiwn mwyaf diweddar.

Ewch i <https://llyw.cymru/data-o-brofion-ar-gyfer-coronafeirws-covid-19-hyd-18-hydref-2020-html> i weld y fersiwn ddiweddaraf.

Gwybdaeth am [hawlfraint](#).

Awst. Mae hyn yn cyd-daro â newid yn y polisi ar gyfer cynnal profion mewn cartrefi gofal, o brofi bob wythnos i brofi bob pythefnos ac eithrio mewn un bwrdd iechyd lleol.

Mae mwyafrif y profion ar gyfer rhaglenni sgrinio gweithwyr allweddol a phreswylwyr a brosesir yn labordai GIG Cymru yn rhai ar gyfer cartrefi gofal (82%). Yn yr wythnos ddiweddaraf, ar gyfer staff cartrefi gofal yr oedd 82% o'r profion a gynhaliwyd ar weithwyr allweddol asymptomatig. Caiff dadansoddiad ei ddarparu yn y tablau data cysylltiedig.

Yn dilyn y newidiadau yn y data ffynhonnell a ddarparwyd gan labordai heblaw am rai GIG Cymru, nid oedd dehongliad y data ar gyfer dyrannu profion i wahanol lwybrau yn gweithio'n llwyr mwyach. Rhoddwyd datrysiad dros dro ar waith ar gyfer y cyfnod sy'n cwmpasu'r saith wythnos ddiweddaraf wrth i Wasanaeth Gwybodeg GIG Cymru weithio ar ddatrysiad parhaol. Er bod y fethodoleg yn gadarn, gallai'r wybodaeth hon gael ei hadolygu.

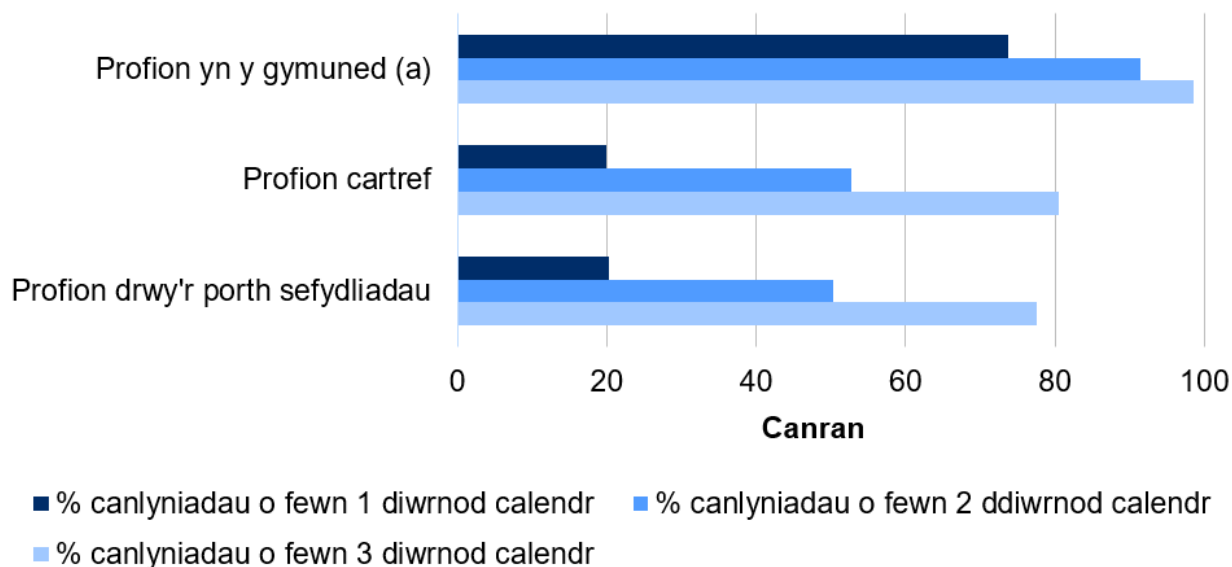
**Cafodd y ddogfen hon ei lawrlwytho o LLYW.CYMRU, efallai nad dyma'r fersiwn mwyaf diweddar.**

Ewch i <https://llyw.cymru/data-o-brofion-ar-gyfer-coronafeirws-covid-19-hyd-18-hydref-2020-html> i weld y fersiwn ddiweddaraf.

Gwybdaeth am [hawlfraint](#).



## Siart 4: Cyfran gronnol y profion antigenau a awdurdodwyd mewn labordai heblaw rhai GIG Cymru o fewn un, dau a thri diwrnod ar ddiwedd 18 Hydref 2020



Ffynhonnell: Iechyd Cyhoeddus Cymru

(a) Mae cymunedol yn cynnwys samplau a gasglwyd mewn canolfannau profi torfol, unedau profi cymunedol ac unedau profi symudol.

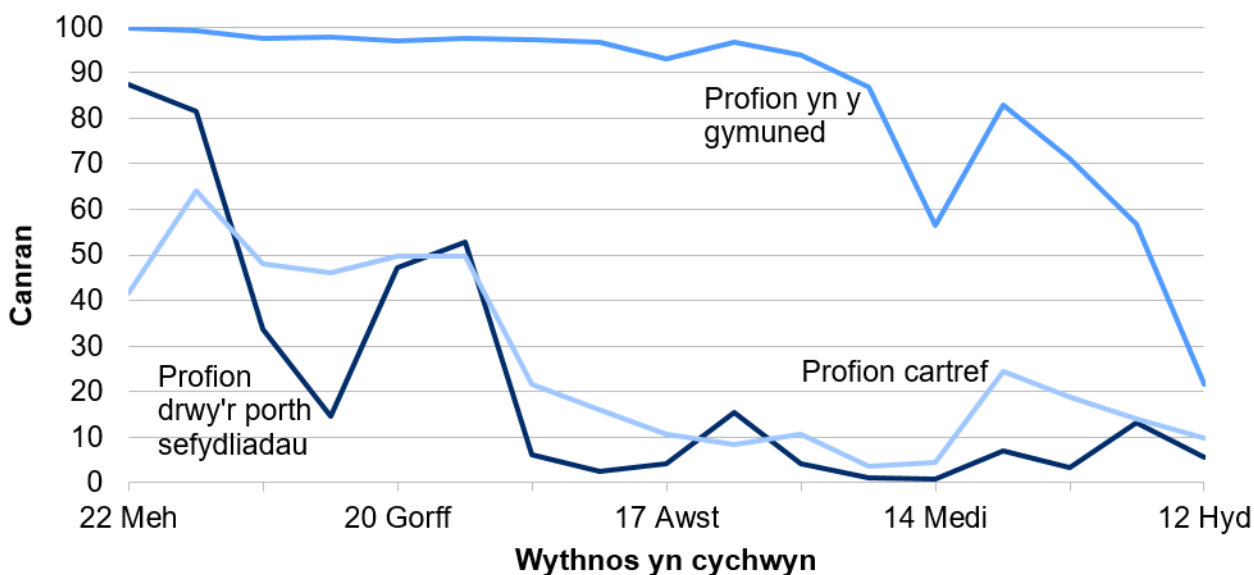
**Cyfran gronnol y profion antigenau a awdurdodwyd mewn labordai heblaw rhai GIG Cymru o fewn un, dau a thri diwrnod erbyn diwedd 18 Hydref 2020 (MS Excel)**

Cafodd y ddogfen hon ei lawrlwytho o LLYW.CYMRU, efallai nad dyma'r fersiwn mwyaf diweddar.

Ewch i <https://llyw.cymru/data-o-broffion-ar-gyfer-coronafeirws-covid-19-hyd-18-hydref-2020-html> i weld y fersiwn ddiweddaraf.

Gwybdaeth am [hawlfraint](#).

## Siart 5: Cyfran y profion antigenau a awdurdodwyd mewn un diwrnod calendr drwy labordai heblaw rhai GIG Cymru erbyn diwedd 18 Hydref 2020



Ffynhonnell: Iechyd Cyhoeddus Cymru

### Cyfran y profion antigenau a awdurdodwyd mewn un diwrnod calendr drwy labordai heblaw rhai GIG Cymru erbyn diwedd 18 Hydref 2020 (MS Excel)

Yn ystod yr wythnos ddiwethaf (yr wythnos yn dechrau 5 Hydref 2020):

- awdurdodwyd 16,687 o brofion drwy'r porth sefydliadau, gyda 5.6% yn cael eu hawdurdodi o fewn un diwrnod calendr, sy'n ostyngiad o 7.5 pwynt canran ers yr wythnos flaenorol
- awdurdodwyd 8,535 o brofion cartref, gyda 9.7% o'r canlyniadau yn cael eu hawdurdodi o fewn un diwrnod calendr, sy'n ostyngiad o 4.3 pwynt canran ers yr wythnos flaenorol
- awdurdodwyd 22,475 o brofion cymunedol a broseswyd mewn labordai heblaw rhai GIG Cymru, gyda 21.7% o'r canlyniadau yn cael eu hawdurdodi o fewn un diwrnod calendr. Mae hyn yn ostyngiad o 35.0 pwynt canran ers yr wythnos flaenorol ac yn is na'r duedd tymor hir

Cafodd y gostyngiad o 27 Gorffennaf ymlaen yn yr amseroedd dychwelyd ar gyfer profion cartref a phroffion drwy'r porth sefydliadau y tu allan i GIG Cymru ei

Cafodd y ddogfen hon ei lawrlwytho o LLYW.CYMRU, efallai nad dyma'r fersiwn mwyaf diweddar.

Ewch i <https://llyw.cymru/data-o-broffion-ar-gyfer-coronafeirws-covid-19-hyd-18-hydref-2020-html> i weld y fersiwn ddiweddaraf.

Gwybdaeth am [hawlfraint](#).

achosi wrth i'r galw am sgrinio fwy nag unwaith drwy'r DU fynd yn uwch, dros dro, na chyfanswm capasiti'r labordai Goleudy. Arweiniodd hyn at ôl-groniad dros dro yn y labordai, ac effeithiodd hynny yn ei dro ar amseroedd prosesu'r profion drwy'r sianeli hyn.

### 3. Gweithwyr hanfodol a phreswylwyr

#### Profion antigenau

Yn yr wythnos yn dechrau 12 Hydref 2020:

- cynhaliwyd tua 69.9% o'r holl brofion ar weithwyr hanfodol ar breswylwyr cartrefi gofal neu weithwyr cartrefi gofal
- cafwyd canlyniad positif i 16.1% o'r profion a gynhaliwyd ar weithwyr gofal iechyd

#### Profion antigenau

Ers i'r profion ddechrau hyd at ddiwedd 18 Hydref 2020, mae 20,268 o brofion gwrthgyrff wedi'u cynnal ar weithwyr allweddol neu breswylwyr mewn sefydliad addysgol a 47,992 o brofion gwrthgyrff wedi'u cynnal ar weithwyr allweddol gofal iechyd. Mae hyn yn adlewyrchu'r strategaeth samplu bresennol o flaenoriaethu profion gwrthgyrff ar gyfer y gweithwyr allweddol a'r preswylwyr hyn. Mae'r data hyn yn cynnwys 13,225 o brofion llif unffordd.

Darparir manylion pellach yn y [tablau data](#) cysylltiedig.

Mae gwahaniaeth yn y math o brawf sy'n cael ei brosesu rhwng labordai Cymru a Lloegr. Darllenwch yr adran ansawdd a [methodoleg i gael rhagor o wybodaeth](#).

Mae nifer y profion a'r canlyniadau yn cynnig ciplun o'r sefyllfa a bydd y strategaeth samplu yn dylanwadu'n fawr arno ar yr eiliad honno. Ar hyn o bryd, dim ond i grwpiau blaenoriaeth y mae profion gwrthgyrff ar gael. Mae rhagor o wybodaeth ar gael ar y dudalen [Profion gwrthgyrff: coronafeirws \(COVID-19\)](#)

Cafodd y ddogfen hon ei lawrlwytho o LLYW.CYMRU, efallai nad dyma'r fersiwn mwyaf diweddar.

Ewch i <https://llyw.cymru/data-o-broffion-ar-gyfer-coronafeirws-covid-19-hyd-18-hydref-2020-html> i weld y fersiwn ddiweddaraf.

Gwybodaeth am [hawlfraint](#).

ar ein gwefan.

Os yw canlyniad prawf gwrthgyrff yn amwys, mae'n golygu bod y canlyniad yn amhendant.

## 4. Cefndir

Rydym yn cyhoeddi'r data i ddarparu crynodeb wythnosol o'r gweithgarwch profi yng Nghymru, gan gynnwys profion ar weithwyr hanfodol, preswylwyr ac amseroldeb y profion. Mae'r datganiad ystadegol hwn yn datblygu'n barhaus ac rydym yn gwerthfawrogi cael adborth er mwyn gwella ei gynnwys.

Ers 13 Gorffennaf, mae Iechyd Cyhoeddus Cymru wedi cyfuno profion a chanlyniadau a broseswyd yn labordai GIG Cymru a labordai heblaw rhai GIG Cymru. Arferwyd adrodd ar y rhain ar wahân. Mae Siart 1 a Thabl 1 a 2 yn cynnwys profion a broseswyd ar gyfer preswylwyr Cymru yn labordai GIG Cymru a labordai nad ydynt yn rhai GIG Cymru (Labordai Goleudy). Mae Siart 2 a 3 yn dangos profion a awdurdodwyd yn labordai GIG Cymru yn unig ac mae Siart 4 a 5 yn dangos profion a awdurdodwyd mewn labordai nad ydynt yn rhai GIG Cymru yn unig. Mae Tabl 3 yn dangos profion gwrthgyrff a awdurdodwyd yn labordai GIG Cymru a phroffion llif unffordd.

Mae'r data yn y datganiad hwn yn seiliedig ar gymysgedd o ddyddiadau ar wahanol gyfnodau yn y broses brofi, fel dyddiad y sampl, y dyddiad prosesu a'r dyddiad awdurdodi. Mae pob tabl yn y daenlen Data Agored yn cynnwys manylion yr amserlen adrodd.

Mae eglurhad pellach am y data a ddefnyddiwyd, gan gynnwys y gwahanol ddyddiadau a ffynonellau data i'w gael yn [Deall data ar broffion coronafeirws \(COVID-19\)](#).

Defnyddir profion gwrthgyrff COVID-19 i weld a yw person eisoes wedi cael y feirws. Mae'r prawf gwrthgyrff yn gweithio drwy gymryd sampl o waed a'i brofi i weld a oes gwrthgyrff yn bresennol. Caiff gwrthgyrff eu cynhyrchu gan y corff mewn ymateb i haint, ac maent fel rheol i'w gweld yn y gwaed tua phythefnos ar ôl i berson gael ei heintio. Mae rhai byrddau iechyd lleol yn defnyddio profion llif

Cafodd y ddogfen hon ei lawrlwytho o LLYW.CYMRU, efallai nad dyma'r fersiwn mwyaf diweddar.

Ewch i <https://llyw.cymru/data-o-broffion-ar-gyfer-coronafeirws-covid-19-hyd-18-hydref-2020-html> i weld y fersiwn ddiweddaraf.

Gwybdaeth am [hawlfraint](#).

unffordd erbyn hyn, sef profion gwrthgyrff drwy bigiad bys. Nid yw samplau'r profion hyn yn cael eu dadansoddi mewn labordy.

Dim ond i grwpiau blaenoriaeth y mae profion gwrthgyrff ar gael ar hyn o bryd gyda phroffion wedi'u blaenoriaethu ar gyfer sampl o staff ysgolion sydd wedi gweithio mewn hybiau addysg a gweithwyr gofal iechyd. Gellir gweld eglurhad pellach am broffion gwrthgyrff yng Nghymru ar ein tudalennau polisi: **Profion gwrthgyrff: coronafeirws (COVID-19)**.

Mae'r data yn y ddogfen hon yn gywir am 23:59 ar 18 Hydref oni nodir yn wahanol.

## 5. Gwybodaeth ansawdd a methodoleg

### Cyd-destun

Mae'r data yn wybodaeth reoli sydd wedi'i chasglu i gefnogi gweithgarwch profi. Rydym yn cyhoeddi'r data i ddarparu crynodeb amserol o weithgarwch profi ond nid yw wedi bod yn destun yr un lefel o sicrwydd ansawdd â'r ystadegau swyddogol, gyda'r data yn destun diwygiadau yn y dyfodol. Daw'r crynodeb wythnosol hwn o wybodaeth am broffion COVID-19 o **ddangosfwrdd gwyliadwriaeth dyddiol lechyd Cyhoeddus Cymru**, yn ogystal â manylion ychwanegol ar nifer y profion ar weithwyr hanfodol a lleoliad casglu'r sampl i'w brofi.

Mae'r wybodaeth hon yn helpu i fonitro effaith COVID-19 a chyfrannu at fonitro a gwneud penderfyniadau yng Nghymru.

### Perthnasedd

Mae lechyd Cyhoeddus Cymru yn dadansoddi data profion cleifion gan System Rheoli Gwybodaeth Labordai Cymru fel rhan o'u cyfrifoldebau cadw gwyliadwriaeth ar glefydau. Yn ogystal, defnyddir yr ystadegau hyn at sawl diben arall:

**Cafodd y ddogfen hon ei lawrlwytho o LLYW.CYMRU, efallai nad dyma'r fersiwn mwyaf diweddar.**

Evch i <https://llyw.cymru/data-o-broffion-ar-gyfer-coronafeirws-covid-19-hyd-18-hydref-2020-html> i weld y fersiwn ddiweddaraf.

Gwybdaeth am [hawlfraint](#).

- deall effaith pandemig COVID-19
- cefnogi'r cyngor seiliedig ar dystiolaeth am adolygiadau o drefniadau'r cyfyngiadau symud
- cyfrannu at waith monitro a gwneud penderfyniadau yng Nghymru a'r DU

Rhennir data ar yr amser a gymerir i dderbyn canlyniad prawf COVID-19 yn ôl y llwybr profi, gan y bydd hyn yn cael effaith ar yr amser a gymerir i brosesu'r prawf:

- mae angen i brofion cartref gael eu postio a'u cludo i'r labordy
- gellir cynnal profion sgrinio mewn lleoliadau megis cartrefi gofal mewn sypiau o brofion ar gyfer gwahanol shifftiau staff cyn dychwelyd y profion i'r cludwr

Gall y dulliau hyn effeithio ar amser dychwelyd y prawf.

Caiff profion sgrinio cartrefi gofal a brosesir gan labordai GIG Cymru eu cynnwys yn y ffigurau sgrinio gweithwyr allweddol asymptomatig drwy labordai ategol.

Profion ategol yn bennaf yw'r profion a gynhelir fel rhan o'r rhaglen i sgrinio gweithwyr allweddol a phreswylwyr asymptomatig ac a awdurdodir yn labordai GIG Cymru. Fodd bynnag, gallai cyfran fach ohonynt fod yn brofion a gynhelir ar weithwyr allweddol wyneb yn wyneb mewn safleoedd profi. Profion ategol yw pan gaiff sampl ei gasglu mewn lleoliad gwahanol i'r ganolfan brofi, er enghraifft cartref gofal. Ar ôl i'r sampl gael ei gymryd, caiff ei ddanfôn gan gludwr i labordy i'w brosesu. Gall cartrefi gofal gynnal sypiau o brofion ar gyfer gwahanol shifftiau staff cyn i'r cludwr dychwelyd y profion. Gall y dulliau hyn gael effaith ar amser dychwelyd y prawf ac mae nifer mawr o brofion sydd yn y categorïau hyn yn rhai o gartrefi gofal.

Er bod y term 'ategol' yn cael ei ddefnyddio, gallai rhai o'r profion i sgrinio gweithwyr allweddol neu breswylwyr asymptomatig a gynhwysir yn y categori hwn gael eu cynnal wyneb yn wyneb fel rhan o'r profi torfol a chymunedol ehangach. Mae angen gwaith pellach i ddeall y gwahaniaeth hwn yn llawn a gallai arwain at rywfaint o ailddosbarthu profion rhwng categorïau mewn datganiadau yn y dyfodol.

**Cafodd y ddogfen hon ei lawrlwytho o LLYW.CYMRU, efallai nad dyma'r fersiwn mwyaf diweddar.**

Ewch i <https://llyw.cymru/data-o-brofion-ar-gyfer-coronafeirws-covid-19-hyd-18-hydref-2020-html> i weld y fersiwn ddiweddaraf.

Gwybdaeth am [hawlfraint](#).

# Cywirdeb

Mae Canolfan Arolygu Clefydau Trosglwyddadwy Iechyd Cyhoeddus Cymru yn gyfrifol am wneud gwaith gwyliadwriaeth ar heintiau anadlol yng Nghymru, gan gynnwys y coronafeirws (COVID-19).

Mae data clinigol yn cael eu cadw yn System Rheoli Gwybodaeth Labordai Cymru, gan gynnwys data am brofion COVID-19. Bydd y data yn cael eu defnyddio a'u trin gan ddadansoddwyr Iechyd Cyhoeddus Cymru, gan gynnwys dileu achosion positif sydd wedi'u dyblygu ar y dangosfwrdd gwyliadwriaeth dyddiol. Mae'r data yn cael eu hadolygu yn ddyddiol a'u hystyried fel data dros dro yn amodol ar eu diwygio yn y dyfodol.

Mae gwahanol ddyddiadau profi wedi'u defnyddio wrth roi gwybod am ddata profion yn dibynnu ar natur y data a'u defnydd. Ar gyfer data gwyliadwriaeth cyflym defnyddiwyd y dyddiad prawf a awdurdodwyd ac mae wedi'i gynnwys yn y ffigurau pennawd a gyflwynwyd gan Iechyd Cyhoeddus Cymru, ond ar gyfer gwyliadwriaeth fanwl dros amser defnyddiwyd dyddiad y sampl.

Gellir dod o hyd i ragor o wybodaeth yn ein hesboniad data: [Deall data ar brofion coronafeirws \(COVID-19\)](#).

## Amseroldeb a phrydlondeb

Mae'r data yn y datganiad hwn yn darparu data o 18 Mawrth 2020 ymlaen.

## Hygyrchedd ac eglurder

Mae'r datganiad ystadegol hwn wedi'i gyhoeddi ac yna ei gynnwys yn [adran Ystadegau ac Ymchwil ein gwefan](#). Mae'n cynnwys Taenlen Dogfen Agored fel y gall defnyddwyr gael mynediad uniongyrchol i'r data sy'n sail i'r siartiau yn y datganiad hwn.

Cafodd y ddogfen hon ei lawrlwytho o LLYW.CYMRU, efallai nad dyma'r fersiwn mwyaf diweddar.

Ewch i <https://llyw.cymru/data-o-brofion-ar-gyfer-coronafeirws-covid-19-hyd-18-hydref-2020-html> i weld y fersiwn ddiweddaraf.

Gwybdaeth am [hawlfraint](#).

## Cymaroldeb

Mae Iechyd Cyhoeddus Cymru yn cynhyrchu [dangosfwrdd gwyliadwriaeth dyddiol](#) lle gall defnyddwyr weld yr wybodaeth ddiweddaraf ar y nifer o brofion a awdurdodwyd, yr unigolion a brofwyd (profion a gynhaliwyd) ac achosion positif.

Mae'r data ar gyfer [Lloegr](#) yn cael eu cyhoeddi ar dudalennau [Coronafeirws \(COVID-19\) yn y DU](#) ar wefan GOV.UK

Mae'r data ar gyfer yr Alban yn cael eu cyhoeddi ar dudalennau [Coronafeirws \(COVID-19\): data dyddiol yr Alban](#) ar wefan GOV.SCOT.

Mae'r Adran Iechyd a Gofal Cymdeithasol hefyd yn cyhoeddi gwybodaeth ddyddiol am brofion ac achosion positif.

Mae'r math o brawf antigen (swab) a brosesir yn wahanol rhwng labordai yng Nghymru a labordai yn Lloegr. Mae'r math o brawf a brosesir drwy labordai yng Nghymru yn cynnwys 'un swab sych' sy'n cael ei gymryd o gefn y gwddf. Mae'r math o brawf o brosesir drwy labordai yn Lloegr yn cynnwys casglu samplau 'dau swab gwlyb' sy'n cael eu cymryd o'r trwyn a'r gwddf.

## Statws Ystadegau Gwladol

Nid yw'r ystadegau hyn yn Ystadegau Gwladol. Ond cyn belled ag sy'n ymarferol, maent wedi'u casglu a'u dilysu yn unol â'r pileri a'r egwyddorion yn y [Cod Ymarfer ar gyfer Ystadegau](#). Rydym yn parhau i ddatblygu'r data a gasglwyd a'r broses sicrwydd ansawdd i wella'r data.

Cynhyrchwyd yr ystadegau hyn yn gyflym mewn ymateb i ddatblygiadau ar draws y byd.

## Deddf Llesiant Cenedlaethau'r Dyfodol

Diben Deddf Llesiant Cenedlaethau'r Dyfodol 2015 yw gwella llesiant cymdeithasol, economaidd, amgylcheddol a diwylliannol Cymru. Mae'r Ddeddf

Cafodd y ddogfen hon ei lawrlwytho o LLYW.CYMRU, efallai nad dyma'r fersiwn mwyaf diweddar.

Ewch i <https://llyw.cymru/data-o-brofion-ar-gyfer-coronafeirws-covid-19-hyd-18-hydref-2020-html> i weld y fersiwn ddiweddaraf.

Gwybdaeth am [hawlfraint](#).



yn sefydlu saith nod llesiant ar gyfer Cymru. Diben y nodau yw creu Cymru sy'n fwy cyfartal, lewyrchus, cydnerth, iachach a chyfrifol yn fyd-eang, gyda chymunedau cydlynus, a diwylliant bywiog lle mae'r iaith Gymraeg yn ffynnu. O dan adran (10)(1) o'r Ddeddf, mae'n rhaid i Weinidogion Cymru (a) gyhoeddi dangosyddion ('dangosyddion cenedlaethol') y mae'n rhaid eu defnyddio at ddiben mesur cynnydd tuag at gyflawni'r nodau llesiant, a (b) gosod copi o'r dangosyddion cenedlaethol gerbron y Cynulliad Cenedlaethol. Gosodwyd y 46 o ddangosyddion cenedlaethol ym mis Mawrth 2016.

Mae gwybodaeth ar y dangosyddion, ynghyd â disgrifiad o bob un o'r nodau llesiant a gwybodaeth dechnegol gysylltiedig ar gael yn [adroddiad Llesiant Cymru](#).

Gwybodaeth bellach ar [Ddeddf Llesiant Cenedlaethau'r Dyfodol \(Cymru\) 2015](#).

Gallai'r ystadegau yn y datganiad hwn hefyd gyfrannu at y dangosyddion cenedlaethol a gellir eu defnyddio gan fyrddau gwasanaethau cyhoeddus ar gyfer llunio asesiadau llesiant lleol a chynlluniau llesiant lleol.

## Y diweddariad nesaf

Datganiad ystadegol wythnosol yw hwn ar hyn o bryd. Bydd yn cael ei gyhoeddi am 9.30am bob dydd Mercher. Byddwn yn adolygu hyn yn unol ag anghenion newidiol y defnyddwyr.

Bydd y datganiad nesaf yn cael ei gyhoeddi ddydd Mercher 28 Hydref.

## Rydym eisiau eich adborth

Rydym yn croesawu adborth ar unrhyw agwedd o'r ystadegau hyn. Gallwch anfon adborth dros e-bost i [kas.covid19@llyw.cymru](mailto:kas.covid19@llyw.cymru).

Cafodd y ddogfen hon ei lawrlwytho o LLYW.CYMRU, efallai nad dyma'r fersiwn mwyaf diweddar.

Ewch i <https://llyw.cymru/data-o-brofion-ar-gyfer-coronafeirws-covid-19-hyd-18-hydref-2020-html> i weld y fersiwn ddiweddaraf.

Gwybdaeth am [hawlfraint](#).

## 6. Manylion cyswilt

Ystadegydd: Sian Cross  
Llinell Ymholiadau Cyffredinol  
Ffôn: 0300 025 5050  
E-bost: [kas.covid19@llyw.cymru](mailto:kas.covid19@llyw.cymru)

Cyfryngau: 0300 025 8099

SFR 180/2020

**Cafodd y ddogfen hon ei lawrlwytho o LLYW.CYMRU, efallai nad dyma'r fersiwn mwyaf diweddar.**

Ewch i <https://llyw.cymru/data-o-brofion-ar-gyfer-coronafeirws-covid-19-hyd-18-hydref-2020-html> i weld y fersiwn ddiweddaraf.

Gwybdaeth am [hawlfraint](#).

## Ynghylch y ddogfen hon

Mae'r ddogfen hon yn gopi o'r dudalen we [Data o brofion ar gyfer coronafeirws \(COVID-19\): hyd at 18 Hydref 2020](#) a lawrlwythwyd.

Ewch i <https://llyw.cymru/data-o-brofion-ar-gyfer-coronafeirws-covid-19-hyd-18-hydref-2020-html> i weld y fersiwn ddiweddaraf.

Efallai na fydd y ddogfen hon yn hollol hygyrch; darllenwch ein [datganiad hygyrchedd](#) i gael rhagor o wybodaeth.

Gwybdaeth am [hawlfraint](#).

**Cafodd y ddogfen hon ei lawrlwytho o LLYW.CYMRU, efallai nad dyma'r fersiwn mwyaf diweddar.**

Ewch i <https://llyw.cymru/data-o-brofion-ar-gyfer-coronafeirws-covid-19-hyd-18-hydref-2020-html> i weld y fersiwn ddiweddaraf.

Gwybdaeth am [hawlfraint](#).