



Llywodraeth Cymru
Welsh Government

YSTADEGAU

Data o brofion ar gyfer coronafeirws (COVID-19): hyd at 27 Medi 2020

Diweddariad gwybodaeth reoli ar brofion coronafirws hyd at 27 Medi 2020.

Cyhoeddwyd gyntaf: 30 Medi 2020

Diweddarwyd ddiwethaf: 30 Medi 2020

Cafodd y ddogfen hon ei lawrlwytho o LLYW.CYMRU, efallai nad dyma'r fersiwn mwyaf diweddar.

Ewch i <https://llyw.cymru/data-o-brofion-ar-gyfer-coronafeirws-covid-19-hyd-27-medi-2020-html> i weld y fersiwn ddiweddaraf.

Gwybdaeth am [hawlfraint](#).

Cynnwys

1. Ffigurau penawdau cenedlaethol

2. Amseroedd dychwelyd ar gyfer profion antigenau

3. Profion antigenau i weithwyr hanfodol a phreswylwyr

4. Profion gwrthgyrff i weithwyr hanfodol a phreswylwyr

5. Cefndir

6. Gwybodaeth ansawdd a methodoleg

7. Manylion cyswllt

1. Ffigurau penawdau cenedlaethol

Mae'r datganiad ystadegol hwn yn crynhoi gwybodaeth wythnosol am brofion coronafeirws (COVID-19) a ddarperir gan lechyd Cyhoeddus Cymru a Gwasanaeth Gwybodeg GIG Cymru. Mae hyn yn cynnwys gwybodaeth am brofion antigenau gan gynnwys dadansoddiad yn ôl gweithwyr allweddol a phreswylwyr lle y mae gweithwyr allweddol yn cael eu cyflogi, ac ynglŷn ag amseroedd prosesu profion antigenau a nifer y profion gwrthgyrff a gynhelir ar gyfer gweithwyr allweddol a phreswylwyr.

Defnyddir dau fath o brawf i brofi am y coronafeirws (COVID-19) ar hyn o bryd, y prawf antigenau a'r prawf gwrthgyrff. Defnyddir y prawf antigenau (swab) i brofi a oes coronafeirws ar unigolion sydd â symptomau. Mae'r math o brawf a brosesir drwy labordai yng Nghymru yn cynnwys 'un swab sych' sy'n cael ei gymryd o gefn y gwddf. Mae'r math o brawf o brosesir drwy labordai yn Lloegr yn cynnwys casglu samplau 'dau swab gwlyb' sy'n cael eu cymryd o'r trwyn a'r

Cafodd y ddogfen hon ei lawrlwytho o LLYW.CYMRU, efallai nad dyma'r fersiwn mwyaf diweddar.

Evch i <https://llyw.cymru/data-o-broffion-ar-gyfer-coronafeirws-covid-19-hyd-27-medi-2020-html> i weld y fersiwn ddiweddaraf.

Gwybdaeth am [hawlfraint](#).

gwddf.

Defnyddir profion gwrthgyrff COVID-19 i weld os yw person eisoes wedi cael y feirws. Mae'r prawf gwrthgyrff yn gweithio drwy gymryd sampl o waed a'i brofi i weld os oes gwrthgyrff yn bresennol. Caiff gwrthgyrff eu cynhyrchu gan y corff mewn ymateb i haint, ac maent fel rheol i'w gweld yn y gwaed tua phythefnos ar ôl i berson gael ei heintio. Mae rhai byrddau iechyd lleol yn defnyddio profion llif unffordd erbyn hyn, sef profion gwrthgyrff drwy bigiad bys. Nid yw samplau'r profion hyn yn cael eu dadansoddi mewn labordy.

Daw'r data o wybodaeth reoli ac mae'n bosibl y gallent newid. Nid ydynt wedi bod yn destun yr un prosesau dilysu a gynhaliwyd ar gyfer datganiadau ystadegau swyddogol. Rydym yn cyhoeddi'r data hyn i ddarparu crynodeb wythnosol o'r gweithgarwch profi yng Nghymru, gan gynnwys profion ar weithwyr hanfodol, preswylwyr ac amseroldeb y profion. Mae'r ddogfen ystadegol hon yn datblygu'n barhaus ac rydym yn gwerthfawrogi cael adborth er mwyn gwella ei gynnwys.

Mae **tablau cysylltiedig** â'r ddogfen hon i'w cael ar wahân, gan gynnwys yr holl ddata a ddangosir yn y ddogfen hon a data hanesyddol.

Mae eglurhad pellach am y data a ddefnyddiwyd, gan gynnwys y gwahanol ddyddiadau a ffynonellau data i'w gael yn **Deall data ar brofion coronafeirws (COVID-19)**.

Yn dilyn y newidiadau yn y data ffynhonnell a ddarparwyd gan labordai heblaw am rai GIG Cymru, nid oedd dehongliad y data ar gyfer dyrannu profion i wahanol lwybrau yn gweithio'n llwyr mwyach. Rhoddwyd datrysiad dros dro ar waith ar gyfer y cyfnod sy'n cwmpasu'r pedair wythnos ddiweddaraf wrth i Wasanaeth Gwybodeg GIG Cymru weithio ar ddatrysiad parhaol. Er bod y fethodoleg yn gadarn, gallai'r wybodaeth reoli hon gael ei hadolygu.

Prif ganlyniadau

- Roedd y capasiti i gynnal profion antigenau yn labordai GIG Cymru yn 15,167 ar 27 Medi 2020. Nid yw hyn yn cynnwys y capasiti profi yn labordai'r

Cafodd y ddogfen hon ei lawrlwytho o LLYW.CYMRU, efallai nad dyma'r fersiwn mwyaf diweddar.

Evch i <https://llyw.cymru/data-o-brofion-ar-gyfer-coronafeirws-covid-19-hyd-27-medi-2020-html> i weld y fersiwn ddiweddaraf.

Gwybdaeth am [hawlfraint](#).

DU lle mae samplau rhai preswylwyr o Gymru'n cael eu prosesu.

- Am 1pm ar 27 Medi 2020, roedd 807,116 o brofion antigenau wedi'u hawdurdodi ar gyfer preswylwyr Cymru.
- Cynhaliwyd cyfanswm o 428,359 o brofion antigenau ar weithwyr hanfodol a phreswylwyr lle cyflogir gweithwyr hanfodol yng Nghymru.
- Erbyn diwedd 27 Medi 2020, roedd 85,075 o brofion gwrthgyrff wedi'u hawdurdodi ar gyfer trigolion Cymru gyda 9,217 o ganlyniadau positif.

Yn yr wythnos ddiwethaf:

- cafodd tua 79% o'r profion yr oedd angen eu prosesu'n gyflym eu cwblhau o fewn un diwrnod calendr*
- cafodd 73% o brofion yn y gymuned a phroffion torfol ac 82% o brofion ysbytai a broseswyd yn labordai GIG Cymru eu hawdurdodi mewn un diwrnod
- cafodd 81% o'r profion cymunedol a broseswyd mewn labordai heblaw rhai GIG Cymru eu hawdurdodi mewn un diwrnod*
- cafodd 7% o brofion drwy'r porth sefydliadau a 24% o brofion cartref eu hawdurdodi mewn un diwrnod. ([Gweler Deall data ar brofion y coronafeirws \(COVID-19\)](#) i gael rhagor o wybodaeth am gategorïau lleoliadau'r profion)

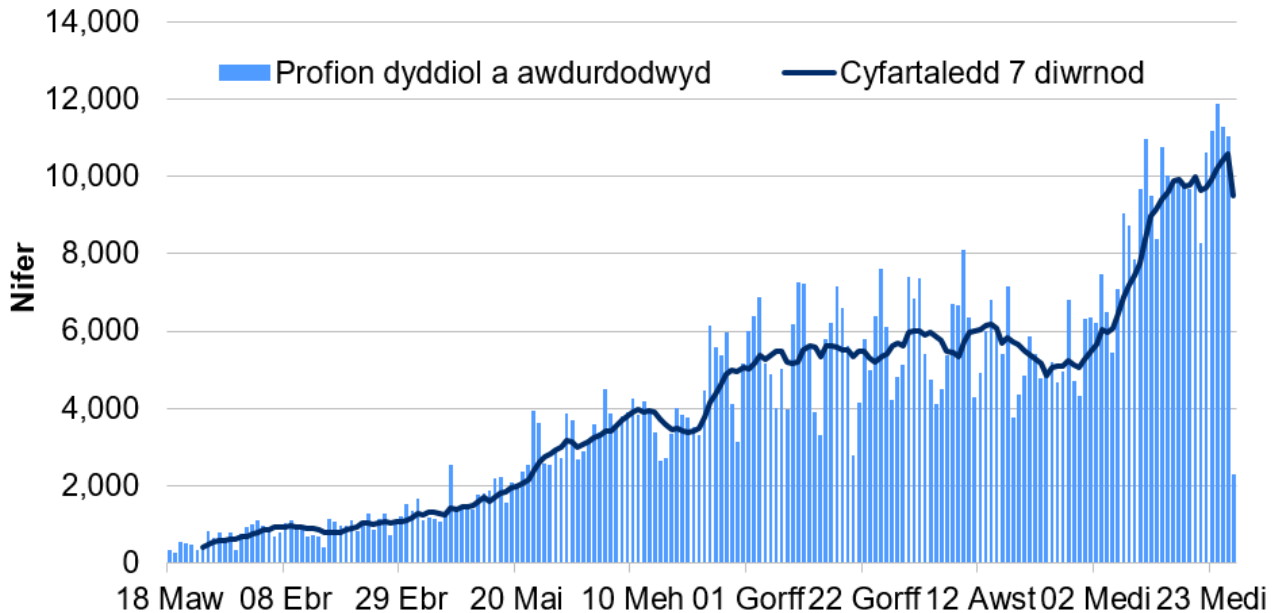
*Profion y mae gofyn eu prosesu'n gyflym yw'r samplau a gesglir mewn ysbytai ac mewn safleoedd profi cymunedol a phrofi torfol wyneb yn wyneb ac a brosesir yn labordai GIG Cymru, a samplau a gesglir mewn canolfannau profi cymunedol a brosesir mewn labordai heblaw rhai GIG Cymru.

Cafodd y ddogfen hon ei lawrlwytho o LLYW.CYMRU, efallai nad dyma'r fersiwn mwyaf diweddar.

Ewch i <https://llyw.cymru/data-o-brofion-ar-gyfer-coronafeirws-covid-19-hyd-27-medi-2020-html> i weld y fersiwn ddiweddaraf.

Gwybdaeth am [hawlfraint](#).

Siart 1: Cyfanswm y profion antigenau a awdurdodwyd trwy labordai GIG Cymru a labordai heblaw GIG Cymru am 1pm ar 27 Medi 2020



Ffynhonnell: Iechyd Cyhoeddus Cymru

Cyfanswm y profion antigen a awdurdodwyd trwy labordai GIG Cymru a labordai heblaw GIG Cymru am 1pm ar 27 Medi 2020 (MS Excel)

Mae'r data ar gyfer 27 Medi yn cynnwys canlyniadau a awdurdodwyd cyn 1pm yn unig.

Mae Iechyd Cyhoeddus Cymru wedi cwblhau eu gwaith i ddwyn ynghyd y profion sydd wedi'u hawdurdodi mewn labordai y tu allan i GIG Cymru (Labordai Goleudy) a'r profion sydd wedi'u prosesu yn labordai GIG Cymru. Mae Siart 1 yn dangos nifer y profion a awdurdodwyd yn labordai GIG Cymru ac mewn labordai heblaw rhai GIG Cymru.

- Y nifer mwyaf o brofion a awdurdodwyd mewn un diwrnod calendr oedd ar 24 Medi, pan awdurdodwyd 11,870 o brofion yn labordai GIG Cymru a labordai heblaw rhai GIG Cymru.
- Mae'r ffigurau hyn yn cynnwys profion a broseswyd drwy labordai y tu allan i GIG Cymru, sy'n cynnwys samplau preswylwyr o Gymru a gymerwyd mewn canolfannau profi yn Lloegr, canolfannau profi yng Nghymru, profion a

Cafodd y ddogfen hon ei lawrlwytho o LLYW.CYMRU, efallai nad dyma'r fersiwn mwyaf diweddar.

Ewch i <https://llyw.cymru/data-o-brofion-ar-gyfer-coronafeirws-covid-19-hyd-27-medi-2020-html> i weld y fersiwn ddiweddaraf.

Gwybdaeth am [hawlfraint](#).

archebir trwy'r porth sefydliadau a phecynnau profi gartref.

- Proseswyd y sampl cyntaf mewn labordy nad yw'n labordy GIG Cymru ar gyfer preswlydd o Gymru ar 24 Ebrill. Cynyddodd nifer y profion ar ôl cyflwyno profion cartref ar 18 Mai.
- Dechreuodd y profion a broseswyd trwy labordai heblaw rhai GIG Cymru gynyddu tua diwedd mis Mehefin. Mae hyn yn bennaf oherwydd i drigolion Cymru ddechrau archebu profion trwy'r porth sefydliadau sydd newydd ddod ar gael.

Tabl 1: Nifer wythnosol y profion a awdurdodwyd yn labordai GIG Cymru a labordai heblaw rhai GIG Cymru ar ddiwedd 27 Medi 2020

Wythnos yn dechrau	Nifer y profion
22 Mehefin 2020	34,859
29 Mehefin 2020	37,551
06 Gorffennaf 2020	39,237
13 Gorffennaf 2020	38,602
20 Gorffennaf 2020	37,782
27 Gorffennaf 2020	41,217
03 Awst 2020	40,151
10 Awst 2020	39,886
17 Awst 2020	36,174
24 Awst 2020	35,498

Cafodd y ddogfen hon ei lawrlwytho o LLYW.CYMRU, efallai nad dyma'r fersiwn mwyaf diweddar.

Ewch i <https://llyw.cymru/data-o-broffion-ar-gyfer-coronafeirws-covid-19-hyd-27-medi-2020-html> i weld y fersiwn ddiweddaraf.

Gwybdaeth am [hawlfraint](#).

Wythnos yn dechrau	Nifer y profion
31 Awst 2020	45,305
07 Medi 2020	64,170
14 Medi 2020	69,945
21 Medi 2020	66,596

Ffynhonnell: Dangoswrdd gwyliadwraeth sydyn lechyd Cyhoeddus Cymru

Mae nifer y profion a awdurdodwyd yn ystod yr wythnos ddiwethaf ychydig yn llai na'r wythnos flaenorol, fodd bynnag, dim ond canlyniadau hyd at 1pm sydd wedi cael eu cynnwys ddydd Sul 27 Medi. Mae lechyd Cyhoeddus Cymru yn diweddarau'r data hyn yn ddyddiol a bydd nifer yr wythnos ddiweddaraf yn cynyddu pan gaiff profion a awdurdodwyd ar ôl 1pm eu cynnwys.

Mae'r data hyn yn cael eu tynnu o ddangosfwrdd gwyliadwriaeth sydyn lechyd Cyhoeddus Cymru ar 28 Medi am 2pm. Nid yw'r profion hyn yn cynnwys canlyniadau nad oeddynt yn bositif nac yn negatif, er enghraifft canlyniadau amhenodol a gallant fod yn wahanol i'r cyfansymiau a gyflwynir mewn tablau eraill lle y mae canlyniadau amhenodol yn cael eu cynnwys. Yn yr wythnos ddiweddaraf, dim ond profion hyd at 1pm ar y dydd Sul sydd wedi'u cynnwys. Mae'r data hyn cael eu diweddarau'n ddyddiol a'u cyflwyno ar [ddangosfwrdd gwyliadwraeth lechyd Cyhoeddus Cymru](#).

2. Amseroedd dychwelyd ar gyfer profion antigenau

Mae'r ffigurau a ddangosir yn mesur o ddyddiad cofnodi casglu'r sampl i'r amser y bydd y canlyniad yn cael ei awdurdodi. Nid yw'n dangos pa mor hir y mae'n ei gymryd i unigolyn gael y canlyniad ar ôl cymryd y prawf.

Cafodd y ddogfen hon ei lawrlwytho o LLYW.CYMRU, efallai nad dyma'r fersiwn mwyaf diweddar.

Ewch i <https://llyw.cymru/data-o-broffion-ar-gyfer-coronafeirws-covid-19-hyd-27-medi-2020-html> i weld y fersiwn ddiweddaraf.

Gwybdaeth am [hawlfraint](#).

Rhennir data ar yr amser a gymerir i dderbyn canlyniad prawf COVID-19 yn ôl y gwahanol ddulliau profi, gan y bydd hyn yn cael effaith ar yr amser a gymerir i brosesu'r prawf. Mae angen i brofion cartref gael eu postio a'u cludo i'r labordy. Gellir cynnal profion sgrinio mewn lleoliadau megis cartrefi gofal mewn sypiau o brofion ar gyfer gwahanol shifftiau staff cyn dychwelyd y profion i'r cludwr. Gall y dulliau hyn effeithio ar amser dychwelyd y prawf. Caiff profion sgrinio cartrefi gofal a brosesir gan labordai GIG Cymru eu cynnwys yn y ffigurau sgrinio gweithwyr allweddol asymptomatig drwy labordai ategol.

Rydym wedi rhannu'r profion cymunedol yn ôl y gwahanol lwybrau, gan adrodd ar brofion a gynhelir oherwydd angen clinigol ar wahân i brofion a gynhelir er mwyn sgrinio unigolion sydd wedi'u nodi fel bod yn asymptomatig. Er bod y term 'ategol' yn cael ei ddefnyddio, gallai rhai o'r profion i sgrinio gweithwyr allweddol neu breswylwyr asymptomatig a gynhwysir yn y categori hwn fod yn cael eu cynnal wyneb yn wyneb fel rhan o'r profi torfol a chymunedol ehangach. Mae angen gwaith pellach i ddeall y gwahaniaeth hwn yn llawn a gallai arwain at rywfaint o ailddosbarthu profion rhwng categorïau mewn datganiadau yn y dyfodol.

Gellir dod o hyd i wybodaeth bellach yn ein hesboniad gan gynnwys yr hyn sy'n cael ei gynnwys ym mhob categori lleoliad: [Deall data ar brofion y coronafeirws \(COVID-19\)](#).

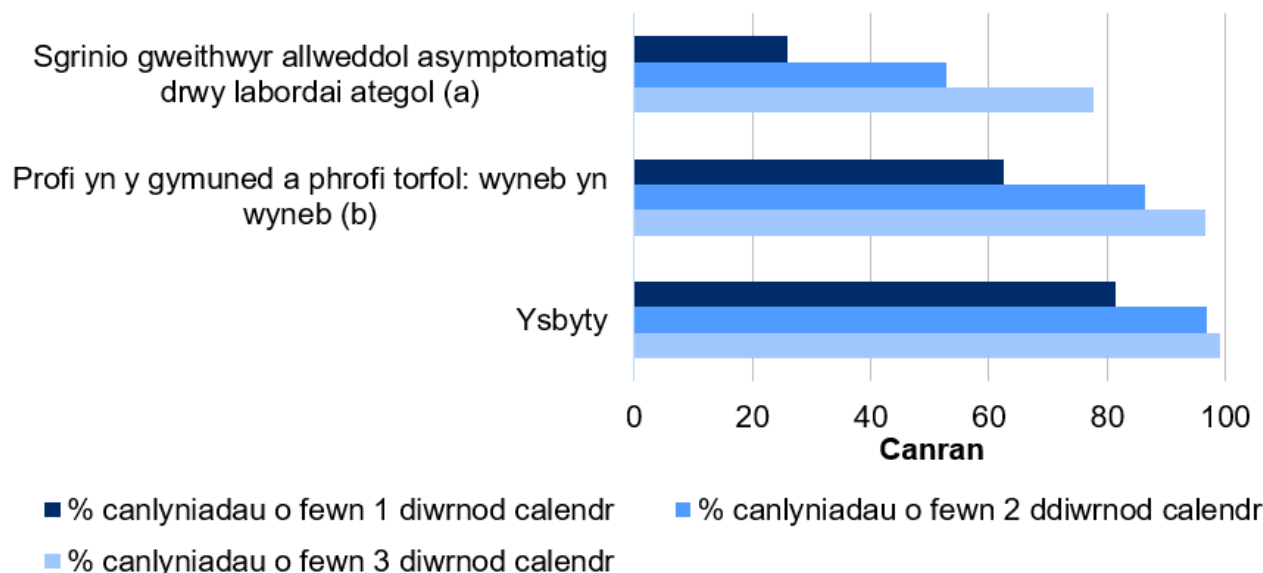
Yn flaenorol, byddai'r rhan fwyaf o'r samplau a gasglwyd mewn canolfannau profi rhanbarthol yn cael eu prosesu yn labordai GIG Cymru, fodd bynnag, mae nifer o'r canolfannau hyn bellach yn defnyddio labordai heblaw rhai GIG Cymru (sy'n cael eu galw'n labordai goleudy).

Cafodd y ddogfen hon ei lawrlwytho o LLYW.CYMRU, efallai nad dyma'r fersiwn mwyaf diweddar.

Ewch i <https://llyw.cymru/data-o-brofion-ar-gyfer-coronafeirws-covid-19-hyd-27-medi-2020-html> i weld y fersiwn ddiweddaraf.

Gwybdaeth am [hawlfraint](#).

Siart 2: Cyfran gronol y profion antigenau a awdurdodwyd yn labordai GIG Cymru o fewn un, dau a thri diwrnod erbyn 27 Medi 2020



Ffynhonnell: Iechyd Cyhoeddus Cymru

(a) Samplau a gasglwyd fel rhan o raglenni sgrinio gweithwyr allweddol cymunedol, megis profion asymptomatig mewn cartrefi gofal. Gall rhai o'r profion sgrinio ar gyfer gweithwyr allweddol asymptomatig neu breswylwyr a gaiff eu cynnwys yn y categori hwn eu cynnal wyneb yn wyneb fel rhan o system profi gymunedol a thorfol ehangach. Mae angen gwneud rhagor o waith i ddeall y gwahaniaeth hwn yn llawn, ac mae'n bosibl y bydd angen symud rhai profion rhwng categorïau mewn dataaniadau vn v dvfodol.

(b) Samplau a gasglwyd mewn canolfannau profi torfol, unedau profi cymunedol ac unedau profi symudol. Yn cynnwys unigolion na chawsant eu nodi fel rhai asymptomatig a phroffion cyn llawdriniaeth.

Cyfran y profion a awdurdodwyd yn labordai GIG Cymru o fewn un, dau a thri diwrnod erbyn diwedd 27 Medi 2020 (MS Excel)

Ers dechrau profi hyd at ddiwedd y dydd ar 27 Medi 2020:

- awdurdodwyd 97,436 o broffion fel rhan o raglen o broffion ategol i weithwyr allweddol asymptomatig a phreswylwyr, gyda 25.8% o'r canlyniadau yn cael eu hawdurdodi o fewn un diwrnod calendr a 52.9% o'r canlyniadau yn cael eu hawdurdodi o fewn dau ddiwrnod calendr
- awdurdodwyd 85,605 o broffion cymunedol a phroffion torfol wyneb yn wyneb,

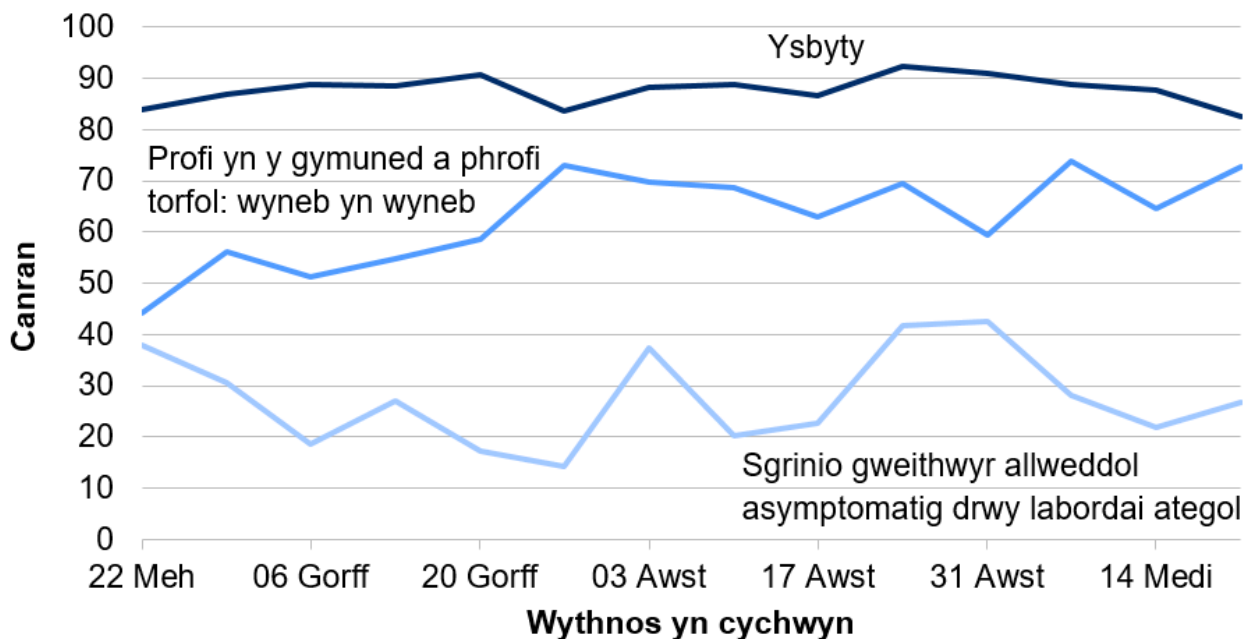
Cafodd y ddogfen hon ei lawrlwytho o LLYW.CYMRU, efallai nad dyma'r fersiwn mwyaf diweddar.

Ewch i <https://llyw.cymru/data-o-broffion-ar-gyfer-coronafeirws-covid-19-hyd-27-medi-2020-html> i weld y fersiwn ddiweddaraf.

Gwybdaeth am [hawlfraint](#).

- gyda 62.5% o'r canlyniadau yn cael eu hawdurdodi o fewn un diwrnod a 86.4% o'r canlyniadau yn cael eu hawdurdodi o fewn dau ddiwrnod calendr
- awdurdodwyd 104,715 brofion mewn ysbytai, gyda 81.3% o'r canlyniadau yn cael eu hawdurdodi o fewn diwrnod a 96.9% o'r canlyniadau yn cael eu hawdurdodi o fewn dau ddiwrnod

Siart 3: Cyfran y profion antigenau a awdurdodwyd mewn un diwrnod calendr drwy labordai GIG Cymru erbyn diwedd 27 Medi 2020



Ffynhonnell: Iechyd Cyhoeddus Cymru

Cyfran y profion antigenau a awdurdodwyd mewn un diwrnod calendr drwy labordai GIG Cymru erbyn diwedd 27 Medi 2020 (MS Excel)

Yn ystod yr wythnos ddiwethaf (yr wythnos yn dechrau 21 Medi 2020):

- awdurdodwyd 5,577 o brofion fel rhan o raglen o brofion ategol i sgrinio gweithwyr allweddol asymptomatig. Cafodd 26.8% o'r canlyniadau eu hawdurdodi o fewn diwrnod, sy'n gynnydd o'i gymharu â'r wythnos flaenorol
- awdurdodwyd 10,188 o brofion fel rhan o'r rhaglen profi yn y gymuned a phrofi torfol, gyda 72.9% o'r canlyniadau yn cael eu hawdurdodi o fewn diwrnod, sy'n gynnydd o'i gymharu â'r wythnos flaenorol
- awdurdodwyd 6,767 o brofion mewn ysbytai, gyda 82.5% o'r canlyniadau yn

Cafodd y ddogfen hon ei lawrlwytho o LLYW.CYMRU, efallai nad dyma'r fersiwn mwyaf diweddar.

Ewch i <https://llyw.cymru/data-o-brofion-ar-gyfer-coronafeirws-covid-19-hyd-27-medi-2020-html> i weld y fersiwn ddiweddaraf.

Gwybdaeth am [hawlfraint](#).

cael eu hawdurdodi o fewn diwrnod, sy'n ostyngiad o'i gymharu â'r wythnos flaenorol

Mae nifer y profion a gynhaliwyd fel rhan o'r rhaglen i brofi gweithwyr allweddol a thrigolion asymptomatig drwy labordai ategol wedi gostwng ers cychwyn mis Awst. Mae hyn yn cyd-daro â newid yn y polisi ar gyfer cynnal profion mewn cartrefi gofal, o brofi bob wythnos i brofi bob pythefnos ac eithrio mewn un bwrdd iechyd lleol.

Profion ategol yn bennaf yw'r profion a gynhelir fel rhan o'r rhaglen i sgrinio gweithwyr allweddol a thrigolion asymptomatig ac a awdurdodir yn labordai GIG Cymru. Fodd bynnag, gallai cyfran fach ohonynt fod yn brofion a gynhelir ar weithwyr allweddol wyneb yn wyneb mewn safleoedd profi. Profion ategol yw pan gaiff sampl ei gasglu mewn lleoliad gwahanol i'r ganolfan brofi, er enghraifft cartref gofal. Ar ôl i'r sampl gael ei gymryd, caiff ei ddanfôn gan gludwr i labordy i'w brosesu. Gall cartrefi gofal gynnal sypiau o brofion ar gyfer gwahanol sifftiau staff cyn i'r cludwr ddychwelyd y profion. Gall y dulliau hyn gael effaith ar amser dychwelyd y prawf ac mae nifer mawr o brofion sydd yn y categorïau hyn yn rhai o gartrefi gofal.

Er bod y term 'ategol' yn cael ei ddefnyddio, gallai rhai o'r profion i sgrinio gweithwyr allweddol neu breswylwyr asymptomatig a gynhwysir yn y categori hwn fod yn cael eu cynnal wyneb yn wyneb fel rhan o'r profi torfol a chymunedol ehangach. Mae angen gwaith pellach i ddeall y gwahaniaeth hwn yn llawn a gallai arwain at rywfaint o ailddosbarthu profion rhwng categorïau mewn datganiadau yn y dyfodol.

Mae mwyafrif y profion ar gyfer rhaglenni sgrinio gweithwyr allweddol a phreswylwyr a brosesir yn labordai GIG Cymru yn rhai ar gyfer cartrefi gofal (92%). Yn yr wythnos ddiweddaraf, ar gyfer staff cartrefi gofal yr oedd 86% o'r profion a gynhaliwyd ar weithwyr allweddol asymptomatig. Caiff dadansoddiad ei ddarparu yn y tablau data cysylltiedig.

Cyn 22 Mehefin, nid oedd modd rhannu'r data rhwng rhaglenni sgrinio ar alw a rhaglenni sgrinio gweithwyr allweddol. Caiff data cyfunol ar gyfer profion cymunedol cyn 22 Mehefin ac amseroedd dychwelyd yr wythnos flaenorol eu cynnwys yn y tablau data cysylltiedig.

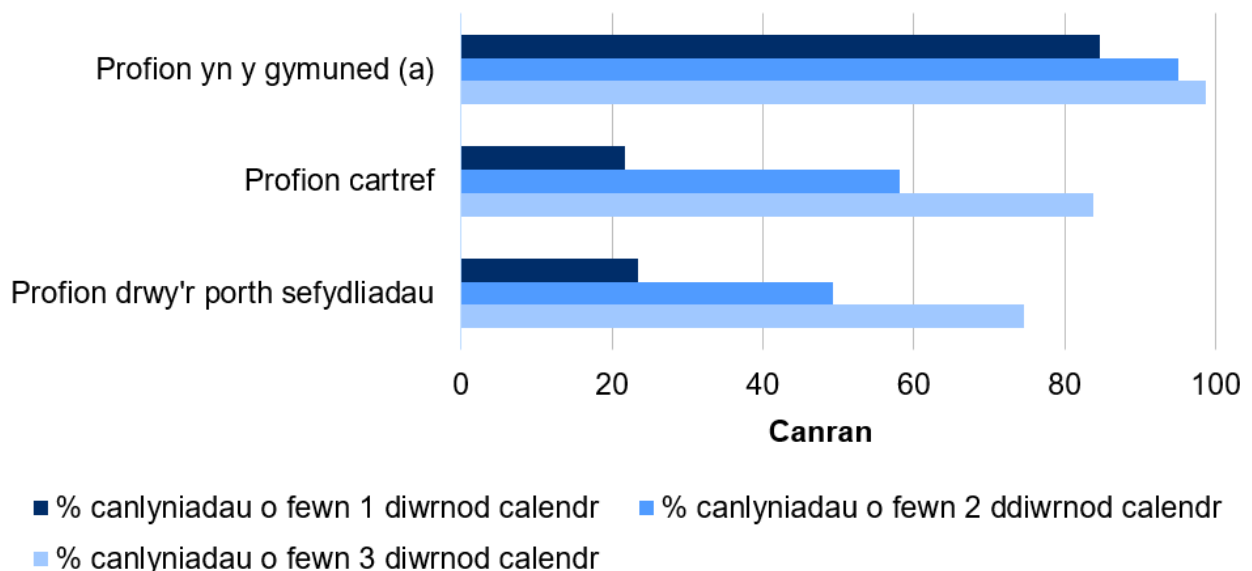
Cafodd y ddogfen hon ei lawrlwytho o LLYW.CYMRU, efallai nad dyma'r fersiwn mwyaf diweddar.

Enwch i <https://llyw.cymru/data-o-brofion-ar-gyfer-coronafeirws-covid-19-hyd-27-medi-2020-html> i weld y fersiwn ddiweddaraf.

Gwybdaeth am [hawlfraint](#).

Yn dilyn y newidiadau yn y data ffynhonnell a ddarparwyd gan labordai heblaw am rai GIG Cymru, nid oedd dehongliad y data ar gyfer dyrannu profion i wahanol lwybrau yn gweithio'n llwyr mwyach. Rhoddwyd datrysiad dros dro ar waith ar gyfer y cyfnod sy'n cwmpasu'r tair wythnos ddiweddaraf wrth i Wasanaeth Gwybodeg GIG Cymru weithio ar ddatrysiad parhaol. Er bod y fethodoleg yn gadarn, gallai'r wybodaeth hon gael ei hadolygu.

Siart 4: Cyfran gronol y profion antigenau a awdurdodwyd mewn labordai heblaw rhai GIG Cymru o fewn un, dau a thri diwrnod ar ddiwedd 27 Medi 2020



Ffynhonnell: Iechyd Cyhoeddus Cymru

(a) Mae cymunedol yn cynnwys samplau a gasglwyd mewn canolfannau profi torfol, unedau profi cymunedol ac unedau profi symudol.

Cyfran gronol y profion antigenau a awdurdodwyd mewn labordai heblaw rhai GIG Cymru o fewn un, dau a thri diwrnod erbyn diwedd 27 Medi 2020 (MS Excel)

Ers dechrau profi hyd at ddiwedd y dydd ar 27 Medi 2020:

- awdurdodwyd 202,112 o brofion drwy'r porth sefydliadau, gyda 23.5% o'r canlyniadau yn cael eu hawdurdodi o fewn diwrnod a 49.3% o'r canlyniadau yn cael eu hawdurdodi o fewn dau ddiwrnod

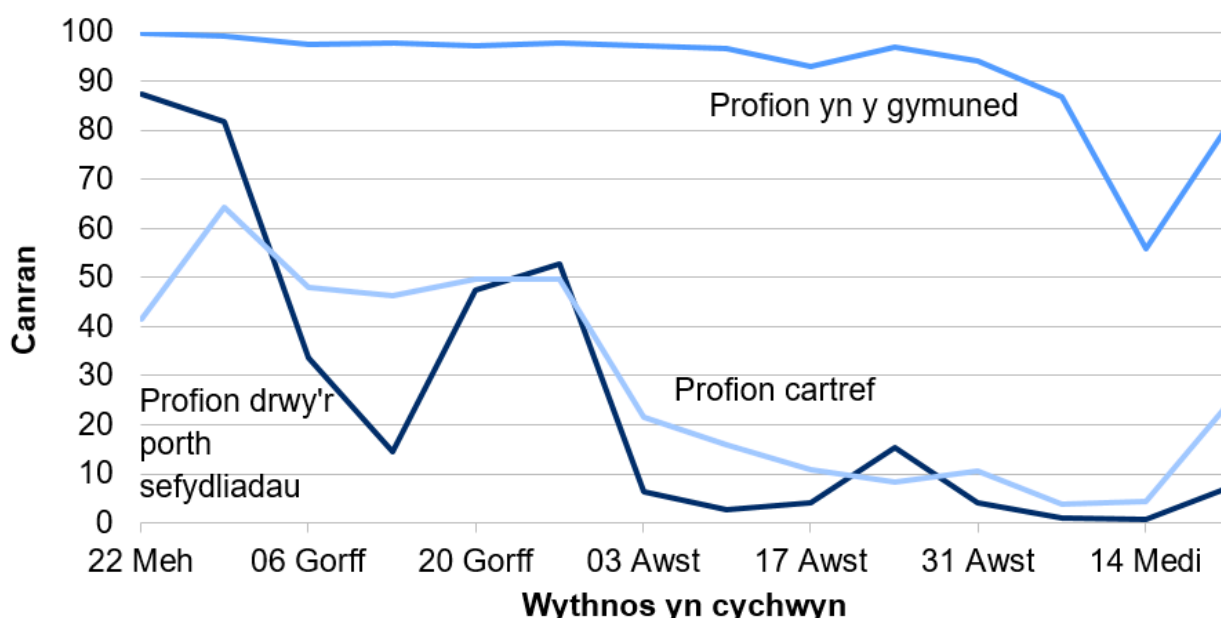
Cafodd y ddogfen hon ei lawrlwytho o LLYW.CYMRU, efallai nad dyma'r fersiwn mwyaf diweddar.

Ewch i <https://llyw.cymru/data-o-broffion-ar-gyfer-coronafeirws-covid-19-hyd-27-medi-2020-html> i weld y fersiwn ddiweddaraf.

Gwybdaeth am [hawlfraint](#).

- awdurdodwyd 67,394 brofion cartref, gyda 21.8% o'r canlyniadau yn cael eu hawdurdodi o fewn diwrnod a 58.1% o'r canlyniadau yn cael eu hawdurdodi o fewn dau ddiwrnod
- awdurdodwyd 145,837 o brofion cymunedol a broseswyd mewn labordai heblaw rhai GIG Cymru, gyda 84.6% o'r canlyniadau yn cael eu hawdurdodi o fewn diwrnod a 95.1% o'r canlyniadau yn cael eu hawdurdodi o fewn dau ddiwrnod

Siart 5: Cyfran y profion antigenau a awdurdodwyd mewn un diwrnod calendr drwy labordai heblaw rhai GIG Cymru erbyn diwedd 27 Medi 2020



Ffynhonnell: Iechyd Cyhoeddus Cymru

Cyfran y profion antigenau a awdurdodwyd mewn un diwrnod calendr drwy labordai heblaw rhai GIG Cymru erbyn diwedd 27 Medi 2020 (MS Excel)

Yn ystod yr wythnos ddiwethaf (yr wythnos yn dechrau 21 Medi 2020):

- awdurdodwyd 21,599 o brofion drwy'r porth sefydliadau, gyda 7.2% yn cael eu hawdurdodi o fewn un diwrnod calendr, sy'n gynnydd ers yr wythnos flaenorol
- awdurdodwyd 2,970 o brofion cartref, gyda 24.4% o'r canlyniadau yn cael eu hawdurdodi o fewn un diwrnod calendr

Cafodd y ddogfen hon ei lawrlwytho o LLYW.CYMRU, efallai nad dyma'r fersiwn mwyaf diweddar.

Ewch i <https://llyw.cymru/data-o-brofion-ar-gyfer-coronafeirws-covid-19-hyd-27-medi-2020-html> i weld y fersiwn ddiweddaraf.

Gwybdaeth am [hawlfraint](#).

hawdurdodi o fewn un diwrnod calendr, sy'n gynnydd ers yr wythnos flaenorol

- awdurdodwyd 27,997 o brofion cymunedol a broseswyd mewn labordai heblaw rhai GIG Cymru, gyda 81.1% o'r canlyniadau yn cael eu hawdurdodi o fewn un diwrnod calendr. Mae hyn yn gynnydd o 25 pwynt canran ers yr wythnos flaenorol ond dal i fod yn is na'r duedd tymor hir

Cafodd y gostyngiad o 27 Gorffennaf ymlaen yn yr amseroedd dychwelyd ar gyfer profion cartref a phroffion drwy'r porth sefydliadau y tu allan i GIG Cymru ei achosi wrth i'r galw am sgrinio fwy nag unwaith drwy'r DU fynd yn uwch, dros dro, na chyfanswm capasiti'r labordai Goleudy. Arweiniodd hyn at ôl-groniad dros dro yn y labordai, ac effeithiodd hynny yn ei dro ar amseroedd prosesu'r profion drwy'r sianeli hyn.

Mae nifer y profion cymunedol a brosesir gan labordai heblaw rhai GIG Cymru wedi cynyddu yn ystod yr wythnosau diwethaf, gyda mwy o ganolfannau profi yng Nghymru yn anfon samplau i'r labordai hyn i'w prosesu yn hytrach nag i labordai GIG Cymru. Ar yr un pryd, bu cynnydd hefyd yn y galw am brofion gan breswylwyr yng Nghymru ac awdurdodwyd 27,997 o samplau o ganolfannau profi yn yr wythnos a oedd yn dechrau 21 Medi o'i gymharu â 10,603 yn ystod yr wythnos a oedd yn dechrau 24 Awst.

3. Profion antigenau i weithwyr hanfodol a phreswylwyr

Tabl 2: Cyfanswm y profion antigenau a'r canlyniadau ar gyfer gweithwyr hanfodol a phreswylwyr erbyn diwedd y dydd ar 27 Medi 2020

Categori	Profion positif	Profion negatif	Nifer y profion
Gweithiwr allweddol: cartref gofal	1,438	115,011	116,449
Preswyllydd: cartref gofal	1,448	51,958	53,406

Cafodd y ddogfen hon ei lawrlwytho o LLYW.CYMRU, efallai nad dyma'r fersiwn mwyaf diweddar.

Ewch i <https://llyw.cymru/data-o-brofion-ar-gyfer-coronafeirws-covid-19-hyd-27-medi-2020-html> i weld y fersiwn ddiweddaraf.

Gwybdaeth am [hawlfraint](#).

Categori	Profion positif	Profion negatif	Nifer y profion
Preswlydd neu weithiwr allweddol: cartref gofal	501	199,195	199,696
Cyfanswm: cartrefi gofal	3,387	366,164	369,551
Gweithiwr allweddol: gofal cartref	0	115	115
Cyfanswm: gofal cartref	0	115	115
Gweithiwr allweddol: addysg	45	1,444	1,489
Preswlydd: addysg	*	*	1,718
Preswlydd neu weithiwr allweddol: addysg	*	*	12
Cyfanswm: addysg	61	3,158	3,219
Gweithiwr allweddol: gwasanaethau brys	163	1,215	1,378
Cyfanswm: gwasanaethau brys	163	1,215	1,378
Gweithiwr allweddol: gofal iechyd	6,574	31,272	37,846
Cyfanswn: gofal iechyd	6,574	31,272	37,846
Gweithiwr allweddol: hostel neu dŷ â chymorth	22	1,101	1,123
Preswlydd: hostel neu dŷ â chymorth	105	5,465	5,570

Cafodd y ddogfen hon ei lawrlwytho o LLYW.CYMRU, efallai nad dyma'r fersiwn mwyaf diweddar.

Ewch i <https://llyw.cymru/data-o-brofion-ar-gyfer-coronafeirws-covid-19-hyd-27-medi-2020-html> i weld y fersiwn ddiweddaraf.

Gwybdaeth am [hawlfraint](#).

Categori	Profion positif	Profion negatif	Nifer y profion
Preswlydd neu weithiwr allweddol: hostel neu dŷ â cymorth	11	25	36
Cyfanswm: hostel neu dŷ â chymorth	138	6,591	6,729
Gweithiwr allweddol: carchar neu ganolfan gadw	*	*	199
Preswlydd: carchar neu ganolfan gadw	*	*	45
Preswlydd neu weithiwr allweddol: carchar neu ganolfan gadw	109	541	650
Cyfanswm: carchar neu ganolfan gadw	136	758	894
Gweithiwr allweddol: arall neu anhysbys	606	7,345	7,951
Preswlydd: arall neu anhysbys	102	574	676
Cyfanswm: arall neu anhysbys	708	7,919	8,627

Ffynhonnell: Iechyd Cyhoeddus Cymru

*Mae'r eitem ddata yn cael ei hatal er mwyn osgoi datgelu.

Mae Tabl 2 yn dangos nifer y profion a awdurdodwyd ar gyfer gweithwyr hanfodol a phreswylwyr yng Nghymru sydd wedi'u hawdurdodi yn labordai GIG Cymru a labordai heblaw rhai GIG Cymru.

Ar hyn o bryd mae Iechyd Cyhoeddus Cymru yn gwneud gwelliannau i'r categori gweithwyr hanfodol a phreswylwyr yn eu data. Mae hyn wedi arwain at ddefnyddio diwygiadau yn y data a gwahanol gategoriâu o gymharu â

Cafodd y ddogfen hon ei lawrlwytho o LLYW.CYMRU, efallai nad dyma'r fersiwn mwyaf diweddar.

Ewch i <https://llyw.cymru/data-o-broffion-ar-gyfer-coronafeirws-covid-19-hyd-27-medi-2020-html> i weld y fersiwn ddiweddaraf.

Gwybdaeth am [hawlfraint](#).

chyhoeddiadau blaenorol.

Cafodd y porth cartrefi gofal ei ailstrwythuro fel y porth sefydliadol ddydd Gwener 28 Awst i gynnwys amrywiaeth eang o sefydliadau – nid cartrefi gofal yn unig. Cyn hynny, roedd Iechyd Cyhoeddus Cymru yn defnyddio'r categori lleoliad hwn i nodi profion ar gyfer gweithwyr cartrefi gofal a phreswylwyr, fodd bynnag nid yw hyn yn bosibl ers iddo gael ei ailstrwythuro fel y porth sefydliadol. O 28 Awst ymlaen, defnyddiwyd y maes meddyg sy'n gofyn i nodi profion cartrefi gofal drwy Borth Trefniannol y DU, mae hyn yn ddibynnol ar ddefnyddio'r codau cywir, fel arall bydd y profion hyn yn cael eu cynnwys yn y categori gweithiwr allweddol neu breswlydd: arall neu heb ei nodi.

- Cynhaliwyd tua 86% o'r holl brofion ar weithwyr hanfodol ar breswylwyr cartrefi gofal neu weithwyr cartrefi gofal.
- Cafwyd canlyniad positif i 17% o'r profion a gynhaliwyd ar weithwyr gofal iechyd.

Mae nifer y profion a gofnodir ar gyfer gweithwyr hanfodol yn dibynnu ar y categori gweithwyr hanfodol sy'n cael ei gofnodi yn y system pan gymerwyd y sampl. Ar hyn o bryd nid yw'n bosibl gwahaniaethu rhwng gweithwyr allweddol a phreswylwyr ar gyfer samplau a broseswyd mewn labordai heblaw rhai GIG Cymru ac maent wedi'u cynnwys gyda'i gilydd yn y tabl.

Mae modd gwahaniaethu rhwng gweithwyr allweddol a phreswylwyr ar gyfer profion a awdurdodwyd mewn labordai GIG Cymru; fodd bynnag, nid yw'n bosibl gwneud hyn ar gyfer profion a awdurdodwyd mewn labordai heblaw rhai GIG Cymru. O ran profion a awdurdodwyd mewn labordai heblaw rhai GIG Cymru, defnyddiwyd y lleoliad i nodi gweithwyr allweddol a phreswylwyr. Er enghraifft, mae profion a awdurdodwyd mewn labordai heblaw rhai GIG Cymru ar samplau a gasglwyd mewn cartref gofal wedi'u cynnwys yn y categori 'preswlydd neu weithiwr allweddol: mewn cartref gofal' yn Nhabl 2.

Yn dilyn y newidiadau yn y data ffynhonnell a ddarparwyd gan labordai heblaw am rai GIG Cymru, nid oedd dehongliad y data ar gyfer dyrannu profion i wahanol lwybrau yn gweithio'n llwyr mwyach. Effeithiodd hyn ar y broses o nodi rhai gweithwyr allweddol a phreswylwyr, yn arbennig staff a phreswylwyr cartrefi gofal trwy'r porth sefydliadau. Rhoddwyd datrysiad dros dro ar waith ar gyfer y

Cafodd y ddogfen hon ei lawrlwytho o LLYW.CYMRU, efallai nad dyma'r fersiwn mwyaf diweddar.

Evch i <https://llyw.cymru/data-o-brofion-ar-gyfer-coronafeirws-covid-19-hyd-27-medi-2020-html> i weld y fersiwn ddiweddaraf.

Gwybdaeth am [hawlfraint](#).

cyfnod sy'n cwmpasu'r tair wythnos ddiweddaraf wrth i Wasanaeth Gwybodeg GIG Cymru weithio ar ddatrysiad parhaol. Er bod y fethodoleg yn gadarn, gallai'r wybodaeth hon gael ei hadolygu.

4. Profion gwrthgyrff i weithwyr hanfodol a phreswylwyr

Tabl 3: Cyfanswm y profion gwrthgyrff a'r canlyniadau ar gyfer gweithwyr hanfodol a phreswylwyr erbyn diwedd y dydd ar 27 September 2020

Categori	Profion positif	Profion negatif	Profion amhendant	Nifer y profion
Preswyllydd neu weithiwr allweddol: cartref gofal	40	220	9	269
Preswyllydd neu weithiwr allweddol: addysg	1,127	19,117	17	20,261
Gweithiwr allweddol: gwasanaethau brys	90	449	6	545
Gweithiwr allweddol: gofal iechyd	5,899	41,224	19	47,142
Preswyllydd neu weithiwr allweddol: arall neu anhysbys	112	1,466	6	1,584
Preswyllydd neu weithiwr allweddol: carchar neu ganolfan gadw	*	52	*	64
Preswyllydd: hostel neu dŷ â chymorth	*	*	*	*
Aelod o gartref gweithiwr allweddol	*	*	*	7

Cafodd y ddogfen hon ei lawrlwytho o LLYW.CYMRU, efallai nad dyma'r fersiwn mwyaf diweddar.

Ewch i <https://llyw.cymru/data-o-broffion-ar-gyfer-coronafeirws-covid-19-hyd-27-medi-2020-html> i weld y fersiwn ddiweddaraf.

Gwybdaeth am [hawlfraint](#).

Categori	Profion positif	Profion negatif	Profion amhendant	Nifer y profion
heb ei nodi	1,939	13,185	75	15,199

Ffynhonnell: Iechyd Cyhoeddus Cymru a Gwasanaeth Gwybodeg GIG Cymru

* Mae'r eitem ddata yn cael ei hatal er mwyn osgoi datgelu.

Mae Tabl 3 yn dangos nifer y profion gwrthgyrff a awdurdodwyd yn labordai GIG Cymru a phroffion llif unffordd.

Ers i'r profion ddechrau hyd at ddiwedd 27 Medi 2020, mae 20,261 o broffion gwrthgyrff wedi'u cynnal ar weithwyr allweddol neu breswylwyr mewn sefydliad addysgol a 47,142 o broffion gwrthgyrff wedi'u cynnal ar weithwyr allweddol gofal iechyd. Mae hyn yn adlewyrchu'r strategaeth samplu presennol o flaenoriaethu profion gwrthgyrff ar gyfer y gweithwyr allweddol a'r preswylwyr hyn. Mae'r data hyn yn cynnwys 12,322 o broffion llif unffordd.

Prawf llif unffordd yw'r prawf drwy bigiad bys sy'n cael ei ddefnyddio ar hyn o bryd gan rai byrddau iechyd lleol. Gweddill y profion gwrthgyrff yw'r prawf assay labordy lle mae sampl o waed yn cael ei brofi mewn labordy.

Mae nifer y profion a'r canlyniadau yn cynnig ciplun o'r sefyllfa a bydd y strategaeth samplu yn dylanwadu'n fawr arno ar yr eiliad honno. Ar hyn o bryd, dim ond i grwpiau blaenoriaeth y mae profion gwrthgyrff ar gael. Mae rhagor o wybodaeth ar gael ar y dudalen [Profion gwrthgyrff: coronafeirws \(COVID-19\) ar ein gwefan](#).

Os yw canlyniad prawf gwrthgyrff yn amwys, mae'n golygu bod y canlyniad yn amhendant.

5. Cefndir

Rydym yn cyhoeddi'r data i ddarparu crynodeb wythnosol o'r gweithgarwch profi

Cafodd y ddogfen hon ei lawrlwytho o LLYW.CYMRU, efallai nad dyma'r fersiwn mwyaf diweddar.

Ewch i <https://llyw.cymru/data-o-broffion-ar-gyfer-coronafeirws-covid-19-hyd-27-medi-2020-html> i weld y fersiwn ddiweddaraf.

Gwybdaeth am [hawlfraint](#).

yng Nghymru, gan gynnwys profion ar weithwyr hanfodol, preswylwyr ac amseroldeb y profion. Mae'r datganiad ystadegol hwn yn datblygu'n barhaus ac rydym yn gwerthfawrogi cael adborth er mwyn gwella ei gynnwys.

Ers 13 Gorffennaf, mae Iechyd Cyhoeddus Cymru wedi cyfuno profion a chanlyniadau a broseswyd yn labordai GIG Cymru a labordai heblaw rhai GIG Cymru. Arferwyd adrodd ar y rhain ar wahân . Mae Siart 1 a Thabl 1 a 2 yn cynnwys profion a broseswyd ar gyfer preswylwyr Cymru yn labordai GIG Cymru a labordai nad ydynt yn rhai GIG Cymru (Labordai Goleudy). Mae Siart 2 a 3 yn dangos profion a awdurdodwyd yn labordai GIG Cymru yn unig a mae Siart 4 a 5 yn dangos profion a awdurdodwyd mewn labordai nad ydynt yn rhai GIG Cymru yn unig. Mae Tabl 2 yn dangos profion gwrthgyrff a awdurdodwyd yn labordai GIG Cymru a phroffion llif unffordd.

Mae'r data yn y datganiad hwn yn seiliedig ar gymysgedd o ddyddiadau ar wahanol gyfnodau yn y broses brofi, fel dyddiad y sampl, y dyddiad prosesu a'r dyddiad awdurdodi. Mae pob tabl yn y daenlen Data Agored yn cynnwys manylion yr amserlen adrodd.

Mae eglurhad pellach am y data a ddefnyddiwyd, gan gynnwys y gwahanol ddyddiadau a ffynonellau data i'w gael yn [Deall data ar brofion coronafeirws \(COVID-19\)](#).

Defnyddir profion gwrthgyrff COVID-19 i weld a yw person eisoes wedi cael y feirws. Mae'r prawf gwrthgyrff yn gweithio drwy gymryd sampl o waed a'i brofi i weld a oes gwrthgyrff yn bresennol. Caiff gwrthgyrff eu cynhyrchu gan y corff mewn ymateb i haint, ac maent fel rheol i'w gweld yn y gwaed tua phythefnos ar ôl i berson gael ei heintio. Mae rhai byrddau iechyd lleol yn defnyddio profion llif unffordd erbyn hyn, sef profion gwrthgyrff drwy bigiad bys. Nid yw samplau'r profion hyn yn cael eu dadansoddi mewn labordy.

Dim ond i grwpiau blaenoriaeth y mae profion gwrthgyrff ar gael ar hyn o bryd gyda phroffion wedi'u blaenoriaethu ar gyfer sampl o staff ysgolion sydd wedi gweithio o'r blaen mewn hybiau addysg a gweithwyr gofal iechyd. Gellir gweld esboniad pellach o brofion gwrthgyrff yng Nghymru ar ein tudalennau polisi: [Deall data ar brofion coronafeirws \(COVID-19\)](#).

Cafodd y ddogfen hon ei lawrlwytho o LLYW.CYMRU, efallai nad dyma'r fersiwn mwyaf diweddar.

Enwch i <https://llyw.cymru/data-o-brofion-ar-gyfer-coronafeirws-covid-19-hyd-27-medi-2020-html> i weld y fersiwn ddiweddaraf.

Gwybdaeth am [hawlfraint](#).

Mae'r data yn y ddogfen hon yn gywir am 23:59 ar 27 Medi oni nodir yn wahanol.

6. Gwybodaeth ansawdd a methodoleg

Cyd-destun

Mae'r data yn wybodaeth reoli sydd wedi'i chasglu i gefnogi gweithgarwch profi. Rydym yn cyhoeddi'r data i ddarparu crynodeb amserol o weithgarwch profi ond nid yw wedi bod yn destun yr un lefel o sicrwydd ansawdd â'r ystadegau swyddogol, gyda'r data yn destun diwygiadau yn y dyfodol. Daw'r crynodeb wythnosol hwn o wybodaeth am brofion COVID-19 o **ddangosfwrdd gwyliadwriaeth dyddiol lechyd Cyhoeddus Cymru**, yn ogystal â manylion ychwanegol ar nifer y profion ar weithwyr hanfodol a lleoliad casglu'r sampl i'w brofi.

Mae'r wybodaeth hon yn helpu i fonitro effaith COVID-19 a chyfrannu at fonitro a gwneud penderfyniadau yng Nghymru.

Perthnasedd

Mae lechyd Cyhoeddus Cymru yn dadansoddi data profion cleifion gan System Rheoli Gwybodaeth Labordai Cymru fel rhan o'u cyfrifoldebau cadw gwyliadwriaeth ar glefydau. Yn ogystal, defnyddir yr ystadegau hyn at sawl diben arall:

- deall effaith pandemig COVID-19
- cefnogi'r cyngor seiliedig ar dystiolaeth am adolygiadau o drefniadau'r cyfyngiadau symud
- cyfrannu at waith monitro a gwneud penderfyniadau yng Nghymru a'r DU

Cywirdeb

Mae Canolfan Arolygu Clefydau Trosglwyddadwy lechyd Cyhoeddus Cymru yn

Cafodd y ddogfen hon ei lawrlwytho o LLYW.CYMRU, efallai nad dyma'r fersiwn mwyaf diweddar.

Ewch i <https://llyw.cymru/data-o-brofion-ar-gyfer-coronafeirws-covid-19-hyd-27-medi-2020-html> i weld y fersiwn ddiweddaraf.

Gwybdaeth am [hawlfraint](#).

gyfrifol am wneud gwaith gwyliadwriaeth ar heintiau anadlol yng Nghymru, gan gynnwys y coronafeirws (COVID-19).

Mae data clinigol yn cael eu cadw yn System Rheoli Gwybodaeth Labordai Cymru, gan gynnwys data am brofion COVID-19. Bydd y data yn cael eu defnyddio a'u trin gan ddadansoddwyr lechyd Cyhoeddus Cymru, gan gynnwys dileu achosion positif sydd wedi'u dyblygu ar y dangosfwrdd gwyliadwriaeth dyddiol. Mae'r data yn cael eu hadolygu yn ddyddiol a'u hystyried fel data dros dro yn amodol ar eu diwygio yn y dyfodol.

Mae gwahanol ddyddiadau profi wedi'u defnyddio wrth roi gwybod am ddata profion yn dibynnu ar natur y data a'u defnydd. Ar gyfer data gwyliadwriaeth cyflym defnyddiwyd y dyddiad prawf a awdurdodwyd ac mae wedi'i gynnwys yn y ffigurau pennawd a gyflwynwyd gan lechyd Cyhoeddus Cymru, ond ar gyfer gwyliadwriaeth fanwl dros amser defnyddiwyd dyddiad y sampl.

Gellir dod o hyd i ragor o wybodaeth yn ein hesboniad data: [Deall data ar brofion coronafeirws \(COVID-19\)](#).

Amseroldeb a phrydlondeb

Mae'r data yn y datganiad hwn yn darparu data o 18 Mawrth 2020 ymlaen.

Hygyrchedd ac eglurder

Mae'r datganiad ystadegol hwn wedi'i gyhoeddi ac yna ei gynnwys yn [adran Ystadegau ac Ymchwil ein gwefan](#). Mae'n cynnwys Taenlen Dogfen Agored fel y gall defnyddwyr gael mynediad uniongyrchol i'r data sy'n sail i'r siartiau yn y datganiad hwn.

Cymaroldeb

Mae lechyd Cyhoeddus Cymru yn cynhyrchu [dangosfwrdd gwyliadwriaeth dyddiol](#) lle gall defnyddwyr weld yr wybodaeth ddiweddaraf ar y nifer o brofion a awdurdodwyd, yr unigolion a brofwyd (profion a gynhaliwyd) ac achosion positif.

Cafodd y ddogfen hon ei lawrlwytho o LLYW.CYMRU, efallai nad dyma'r fersiwn mwyaf diweddar.

Ewch i <https://llyw.cymru/data-o-brofion-ar-gyfer-coronafeirws-covid-19-hyd-27-medi-2020-html> i weld y fersiwn ddiweddaraf.

Gwybdaeth am [hawlfraint](#).

Mae'r data ar gyfer Lloegr yn cael eu cyhoeddi ar dudalennau [Coronafeirws \(COVID-19\) yn y DU](#) ar wefan GOV.UK.

Mae'r data ar gyfer yr Alban yn cael eu cyhoeddi ar dudalennau [Coronafeirws \(COVID-19\): data dyddiol yr Alban](#) ar wefan GOV.SCOT.

Mae'r Adran Iechyd a Gofal Cymdeithasol hefyd yn cyhoeddi gwybodaeth ddyddiol am brofion ac achosion positif.

Statws Ystadegau Gwladol

Nid yw'r ystadegau hyn yn Ystadegau Gwladol. Ond cyn belled ag sy'n ymarferol, maent wedi'u casglu a'u dilysu yn unol â'r pileri a'r egwyddorion yn y [Cod Ymarfer ar gyfer Ystadegau](#). Rydym yn parhau i ddatblygu'r data a gasglwyd a'r broses sicrwydd ansawdd i wella'r data.

Cynhyrchwyd yr ystadegau hyn yn gyflym mewn ymateb i ddatblygiadau ar draws y byd.

Deddf Llesiant Cenedlaethau'r Dyfodol

Diben Deddf Llesiant Cenedlaethau'r Dyfodol 2015 yw gwella llesiant cymdeithasol, economaidd, amgylcheddol a diwylliannol Cymru. Mae'r Ddeddf yn sefydlu saith nod llesiant ar gyfer Cymru. Diben y nodau yw creu Cymru sy'n fwy cyfartal, lewyrchus, cydnerth, iachach a chyfrifol yn fyd-eang, gyda chymunedau cydlynus, a diwylliant bywiog lle mae'r iaith Gymraeg yn ffynnu. O dan adran (10)(1) o'r Ddeddf, mae'n rhaid i Weinidogion Cymru (a) gyhoeddi dangosyddion ('dangosyddion cenedlaethol') y mae'n rhaid eu defnyddio at ddiben mesur cynnydd tuag at gyflawni'r nodau llesiant, a (b) gosod copi o'r dangosyddion cenedlaethol gerbron y Cynulliad Cenedlaethol. Gosodwyd y 46 o ddangosyddion cenedlaethol ym mis Mawrth 2016.

Mae gwybodaeth ar y dangosyddion, ynghyd â disgrifiad o bob un o'r nodau llesiant a gwybodaeth dechnegol gysylltiedig ar gael yn [adroddiad Llesiant Cymru](#).

Cafodd y ddogfen hon ei lawrlwytho o LLYW.CYMRU, efallai nad dyma'r fersiwn mwyaf diweddar.

Ewch i <https://llyw.cymru/data-o-brofion-ar-gyfer-coronafeirws-covid-19-hyd-27-medi-2020-html> i weld y fersiwn ddiweddaraf.

Gwybdaeth am [hawlfraint](#).

Gwybodaeth bellach ar [Ddeddf Llesiant Cenedlaethau'r Dyfodol \(Cymru\) 2015](#).

Gallai'r ystadegau yn y datganiad hwn hefyd gyfrannu at y dangosyddion cenedlaethol a gellir eu defnyddio gan fyrddau gwasanaethau cyhoeddus ar gyfer llunio asesiadau llesiant lleol a chynlluniau llesiant lleol.

Diweddariad nesaf

Datganiad ystadegol wythnosol yw hwn ar hyn o bryd. Bydd yn cael ei gyhoeddi am 9.30am bob dydd Mercher. Byddwn yn adolygu hyn yn unol ag anghenion newidiol y defnyddwyr.

Bydd y datganiad nesaf yn cael ei gyhoeddi ddydd Mercher 7 Hydref

Rydym eisiau eich adborth

Rydym yn croesawu adborth ar unrhyw agwedd o'r ystadegau hyn. Gallwch anfon adborth dros e-bost i kas.covid19@llyw.cymru.

7. Manylion cyswllt

Ystadegydd: Alex Fitzpatrick
Llinell Ymholiadau Cyffredinol
Ffôn: 0300 025 5050
E-bost: kas.covid19@llyw.cymru

Cyfryngau: 0300 025 8099

SFR 158/2020

Cafodd y ddogfen hon ei lawrlwytho o LLYW.CYMRU, efallai nad dyma'r fersiwn mwyaf diweddar.

Ewch i <https://llyw.cymru/data-o-broffion-ar-gyfer-coronafeirws-covid-19-hyd-27-medi-2020-html> i weld y fersiwn ddiweddaraf.

Gwybdaeth am [hawlfraint](#).

Ynghylch y ddogfen hon

Mae'r ddogfen hon yn gopi o'r dudalen we [Data o brofion ar gyfer coronafeirws \(COVID-19\): hyd at 27 Medi 2020](#) a lawrlwythwyd.

Ewch i <https://llyw.cymru/data-o-brofion-ar-gyfer-coronafeirws-covid-19-hyd-27-medi-2020-html> i weld y fersiwn ddiweddaraf.

Efallai na fydd y ddogfen hon yn hollol hygyrch; darllenwch ein [datganiad hygyrchedd](#) i gael rhagor o wybodaeth.

Gwybdaeth am [hawlfraint](#).

Cafodd y ddogfen hon ei lawrlwytho o LLYW.CYMRU, efallai nad dyma'r fersiwn mwyaf diweddar.

Ewch i <https://llyw.cymru/data-o-brofion-ar-gyfer-coronafeirws-covid-19-hyd-27-medi-2020-html> i weld y fersiwn ddiweddaraf.

Gwybdaeth am [hawlfraint](#).