



Llywodraeth Cymru
Welsh Government

YSTADEGAU

Data o brofion ar gyfer coronafeirws (COVID-19): hyd at 13 Medi 2020

Diweddariad gwybodaeth reoli ar brofion coronafirws hyd at 6
Medi 2020.

Cyhoeddwyd gyntaf: 16 Medi 2020

Diweddarwyd ddiwethaf: 16 Medi 2020

Cafodd y ddogfen hon ei lawrlwytho o LLYW.CYMRU, efallai nad dyma'r fersiwn mwyaf diweddar.

Ewch i <https://llyw.cymru/data-o-brofion-ar-gyfer-coronafeirws-covid-19-hyd-13-medi-2020-html> i weld y fersiwn ddiweddaraf.

Gwybdaeth am [hawlfraint](#).

Cynnwys

1. Ffigurau penawdau cenedlaethol

2. Amseroedd dychwelyd ar gyfer profion antigenau

3. Profion antigenau i weithwyr hanfodol a phreswylwyr

4. Profion gwrthgyrff i weithwyr hanfodol a phreswylwyr

5. Cefndir

6. Gwybodaeth ansawdd a methodoleg

7. Manylion cyswllt

1. Ffigurau penawdau cenedlaethol

Mae'r datganiad ystadegol hwn yn crynhoi gwybodaeth wythnosol am brofion coronafeirws (COVID-19) a ddarperir gan lechyd Cyhoeddus Cymru a Gwasanaeth Gwybodeg GIG Cymru. Mae hyn yn cynnwys gwybodaeth am brofion antigenau gan gynnwys dadansoddiad yn ôl gweithwyr allweddol a phreswylwyr lle y mae gweithwyr allweddol yn cael eu cyflogi, ac ynglŷn ag amseroedd prosesu profion antigenau a nifer y profion gwrthgyrff a gynhelir ar gyfer gweithwyr allweddol a phreswylwyr.

Defnyddir dau fath o brawf i brofi am y coronafeirws (COVID-19) ar hyn o bryd, y prawf antigenau a'r prawf gwrthgyrff. Defnyddir y prawf antigenau (swab) i brofi a oes coronafeirws ar unigolion sydd â symptomau. Mae'r math o brawf a brosesir drwy labordai yng Nghymru yn cynnwys 'un swab sych' sy'n cael ei gymryd o gefn y gwddf. Mae'r math o brawf o brosesir drwy labordai yn Lloegr yn cynnwys casglu samplau 'dau swab gwlyb' sy'n cael eu cymryd o'r trwyn a'r

Cafodd y ddogfen hon ei lawrlwytho o LLYW.CYMRU, efallai nad dyma'r fersiwn mwyaf diweddar.

Evch i <https://llyw.cymru/data-o-broffion-ar-gyfer-coronafeirws-covid-19-hyd-13-medi-2020-html> i weld y fersiwn ddiweddaraf.

Gwybdaeth am [hawlfraint](#).

gwddf.

Defnyddir profion gwrthgyrff COVID-19 i weld os yw person eisoes wedi cael y feirws. Mae'r prawf gwrthgyrff yn gweithio drwy gymryd sampl o waed a'i brofi i weld os oes gwrthgyrff yn bresennol. Caiff gwrthgyrff eu cynhyrchu gan y corff mewn ymateb i haint, ac maent fel rheol i'w gweld yn y gwaed tua phythefnos ar ôl i berson gael ei heintio. Mae rhai byrddau iechyd lleol yn defnyddio profion llif unffordd erbyn hyn, sef profion gwrthgyrff drwy bigiad bys. Nid yw samplau'r profion hyn yn cael eu dadansoddi mewn labordy.

Daw'r data o wybodaeth reoli ac mae'n bosibl y gallent newid. Nid ydynt wedi bod yn destun yr un prosesau dilysu a gynhaliwyd ar gyfer datganiadau ystadegau swyddogol. Rydym yn cyhoeddi'r data hyn i ddarparu crynodeb wythnosol o'r gweithgarwch profi yng Nghymru, gan gynnwys profion ar weithwyr hanfodol, preswylwyr ac amseroldeb y profion. Mae'r ddogfen ystadegol hon yn datblygu'n barhaus ac rydym yn gwerthfawrogi cael adborth er mwyn gwella ei gynnwys.

Mae **tablau cysylltiedig** â'r ddogfen hon i'w cael ar wahân, gan gynnwys yr holl ddata a ddangosir yn y ddogfen hon a data hanesyddol.

Mae eglurhad pellach am y data a ddefnyddiwyd, gan gynnwys y gwahanol ddyddiadau a ffynonellau data i'w gael yn **Deall data ar brofion coronafeirws (COVID-19)**.

Nid yw nifer y samplau a awdurdodwyd a'r amser prosesu ar gyfer pob llwybr profi lle y caiff samplau eu hawdurdodi mewn labordai nad ydynt yn rhai GIG Cymru wedi cael eu cynnwys ar gyfer yr wythnos ddiweddaraf. Mae hyn o ganlyniad i fater yn ymwneud â mapio data sy'n effeithio ar ddyrannu profion rhwng llwybrau profi. Nid yw hyn yn effeithio ar gyfanswm nifer y profion a awdurdodwyd, dim ond y llwybr profi a ddyrennir ar gyfer profion a brosesir mewn labordai heblaw am rai GIG Cymru.

Nid yw'r data ar gyfer amseroedd prosesu profion mewn labordai heblaw am rai GIG Cymru wedi cael eu cynnwys yn y datganiad diweddaraf. Mae data ar gyfer yr wythnosau blaenorol i'w gweld yn y **cyhoeddiadau blaenorol** neu yn y tablau data cysylltiedig. Os gellir datrys y mater hwn dros yr ychydig ddyddiau nesaf

Cafodd y ddogfen hon ei lawrlwytho o LLYW.CYMRU, efallai nad dyma'r fersiwn mwyaf diweddar.

Evch i <https://llyw.cymru/data-o-brofion-ar-gyfer-coronafeirws-covid-19-hyd-13-medi-2020-html> i weld y fersiwn ddiweddaraf.

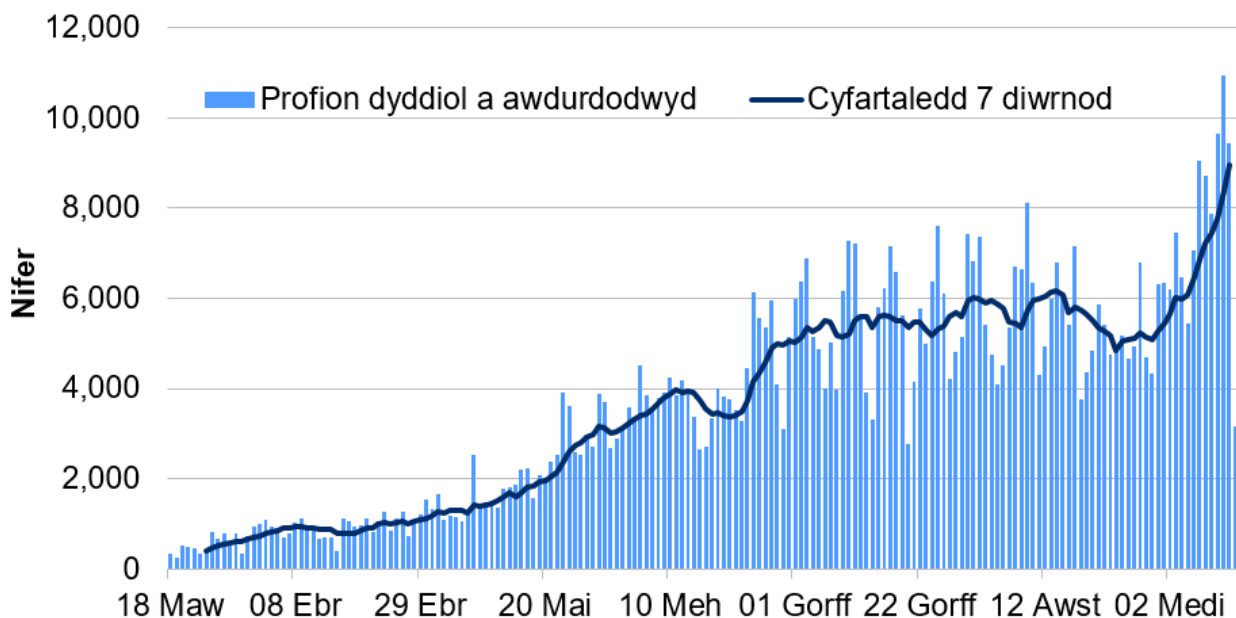
Gwybdaeth am [hawlfraint](#).

yna byddwn yn cyhoeddi datganiad diwygiedig i gynnwys y wybodaeth hon.

Prif ganlyniadau

- Roedd y capasiti i gynnal profion antigenau yn labordai GIG Cymru yn 15,167 ar 13 Medi 2020. Nid yw hyn yn cynnwys y capasiti profi yn labordai'r DU lle mae samplau rhai preswylwyr o Gymru'n cael eu prosesu.
- Am 1pm ar 13 Medi 2020, roedd 665,264 o brofion antigenau wedi'u hawdurdodi ar gyfer preswylwyr Cymru.
- Yn yr wythnos ddiwethaf, cafodd bron i 74% o brofion yn y gymuned a phrofion torfol ac 89% o brofion ysbytai a broseswyd yn labordai GIG Cymru eu hawdurdodi mewn un diwrnod.
- Erbyn diwedd 13 Medi 2020, roedd 81,173 o brofion gwrthgyrff wedi'u hawdurdodi ar gyfer trigolion Cymru gyda 8,793 o ganlyniadau positif.

Siart 1: Cyfanswm y profion antigenau a awdurdodwyd trwy labordai GIG Cymru a labordai heblaw GIG Cymru am 1pm ar 13 Medi 2020



Ffynhonnell: Iechyd Cyhoeddus Cymru

Cyfanswm y profion antigen a awdurdodwyd trwy labordai GIG Cymru a labordai heblaw GIG Cymru ar ddiwedd 13 Medi 2020 (MS Excel)

Cafodd y ddogfen hon ei lawrlwytho o LLYW.CYMRU, efallai nad dyma'r fersiwn mwyaf diweddar.

Ewch i <https://llyw.cymru/data-o-brofion-ar-gyfer-coronafeirws-covid-19-hyd-13-medi-2020-html> i weld y fersiwn ddiweddaraf.

Gwybdaeth am [hawlfraint](#).

Mae'r data ar gyfer 13 Medi yn cynnwys canlyniadau a awdurdodwyd cyn 1pm yn unig.

Mae Iechyd Cyhoeddus Cymru wedi cwblhau eu gwaith i ddwyn ynghyd y profion sydd wedi'u hawdurdodi mewn labordai y tu allan i GIG Cymru (Labordai Goleudy) a'r profion sydd wedi'u prosesu yn labordai GIG Cymru. Mae Siart 1 yn dangos nifer y profion a awdurdodwyd yn labordai GIG Cymru ac mewn labordai heblaw rhai GIG Cymru.

- Y nifer mwyaf o brofion a awdurdodwyd mewn un diwrnod calendr oedd ar 11 Medi, pan awdurdodwyd 10,949 o brofion yn labordai GIG Cymru a labordai heblaw rhai GIG Cymru.
- Mae'r ffigurau hyn yn cynnwys profion a broseswyd drwy labordai y tu allan i GIG Cymru, sy'n cynnwys samplau preswylwyr o Gymru a gymerwyd mewn canolfannau profi yn Lloegr, canolfannau profi yng Nghymru, profion a archebir trwy'r porth sefydliadau a pheynnau profi gartref.
- Proseswyd y sampl cyntaf mewn labordy nad yw'n labordy GIG Cymru ar gyfer preswilydd o Gymru ar 24 Ebrill. Cynyddodd nifer y profion ar ôl cyflwyno profion cartref ar 18 Mai.
- Dechreuodd y profion a broseswyd trwy labordai heblaw rhai GIG Cymru gynyddu tua diwedd mis Mehefin. Mae hyn yn bennaf oherwydd i drigolion Cymru ddechrau archebu profion trwy'r porth sefydliadau sydd newydd ddod ar gael.

Tabl 1: Nifer wythnosol y profion a awdurdodwyd yn labordai GIG Cymru a labordai heblaw rhai GIG Cymru ar ddiwedd 13 Medi 2020

Wythnos yn dechrau	Nifer y profion
22 Mehefin 2020	34,859
29 Mehefin 2020	37,551
06 Gorffennaf 2020	39,237

Cafodd y ddogfen hon ei lawrlwytho o LLYW.CYMRU, efallai nad dyma'r fersiwn mwyaf diweddar.

Ewch i <https://llyw.cymru/data-o-brofion-ar-gyfer-coronafeirws-covid-19-hyd-13-medi-2020-html> i weld y fersiwn ddiweddaraf.

Gwybdaeth am [hawlfraint](#).

Wythnos yn dechrau	Nifer y profion
13 Gorffennaf 2020	38,602
20 Gorffennaf 2020	37,782
27 Gorffennaf 2020	41,217
03 Awst 2020	40,151
10 Awst 2020	39,886
17 Awst 2020	36,174
24 Awst 2020	35,498
31 Awst 2020	45,304
07 Medi 2020	58,860

Ffynhonnell: Dangosfwrdd goruchwyliaeth gyflym lechyd Cyhoeddus Cymru

- Mae nifer y profion a awdurdodwyd yn ystod yr wythnos ddiwethaf wedi cynyddu o gymharu â'r wythnos ganlynol yn sgil gostyngiad dros y ddwy wythnos flaenorol.

Mae'r data hyn yn cael eu tynnu o ddangosfwrdd gwylidwriaeth sydyn lechyd Cyhoeddus Cymru ar 14 Medi am 2pm. Nid yw'r profion hyn yn cynnwys canlyniadau nad oeddynt yn bositif nac yn negatïf, er enghraifft canlyniadau amhenodol a gallant fod yn wahanol i'r cyfansymiau a gyflwynir mewn tablau eraill lle y mae canlyniadau amhenodol yn cael eu cynnwys. Yn yr wythnos ddiweddaraf, dim ond profion hyd at 1pm ar y dydd Sul sydd wedi'u cynnwys. Mae'r data hyn cael eu diweddarau'n ddyddiol a'u cyflwyno ar [ddangosfwrdd gwylidwriaeth lechyd Cyhoeddus Cymru](#).

Cafodd y ddogfen hon ei lawrlwytho o LLYW.CYMRU, efallai nad dyma'r fersiwn mwyaf diweddar.

Ewch i <https://llyw.cymru/data-o-broffion-ar-gyfer-coronafeirws-covid-19-hyd-13-medi-2020-html> i weld y fersiwn ddiweddaraf.

Gwybdaeth am [hawlfraint](#).

2. Amseroedd dychwelyd ar gyfer profion antigenau

Mae'r ffigurau a ddangosir yn mesur o ddyddiad cofnodi casglu'r sampl i'r amser y bydd y canlyniad yn cael ei awdurdodi. Nid yw'n dangos pa mor hir y mae'n ei gymryd i unigolyn gael y canlyniad ar ôl cymryd y prawf.

Rhennir data ar yr amser a gymerir i dderbyn canlyniad prawf COVID-19 yn ôl y gwahanol ddulliau profi, gan y bydd hyn yn cael effaith ar yr amser a gymerir i brosesu'r prawf. Mae angen i brofion cartref gael eu postio a'u cludo i'r labordy. Gellir cynnal profion sgrinio mewn lleoliadau megis cartrefi gofal mewn sypiau o brofion ar gyfer gwahanol shifftiau staff cyn dychwelyd y profion i'r cludwr. Gall y dulliau hyn effeithio ar amser dychwelyd y prawf. Caiff profion sgrinio cartrefi gofal a brosesir gan labordai GIG Cymru eu cynnwys yn y ffigurau sgrinio gweithwyr allweddol asymptomatig drwy labordai ategol.

Rydym wedi rhannu'r profion cymunedol yn ôl y gwahanol lwybrau, gan adrodd ar brofion a gynhelir oherwydd angen clinigol ar wahân i brofion a gynhelir er mwyn sgrinio unigolion sydd wedi'u nodi fel bod yn asymptomatig. Er bod y term 'ategol' yn cael ei ddefnyddio, gallai rhai o'r profion i sgrinio gweithwyr allweddol neu breswylwyr asymptomatig a gynhwysir yn y categori hwn fod yn cael eu cynnal wyneb yn wyneb fel rhan o'r profi torfol a chymunedol ehangach. Mae angen gwaith pellach i ddeall y gwahaniaeth hwn yn llawn a gallai arwain at rywfaint o ailddosbarthu profion rhwng categorïau mewn datganiadau yn y dyfodol.

Gellir dod o hyd i wybodaeth bellach yn ein hesboniad gan gynnwys yr hyn sy'n cael ei gynnwys ym mhob categori lleoliad: [Deall data ar brofion y coronafeirws \(COVID-19\)](#).

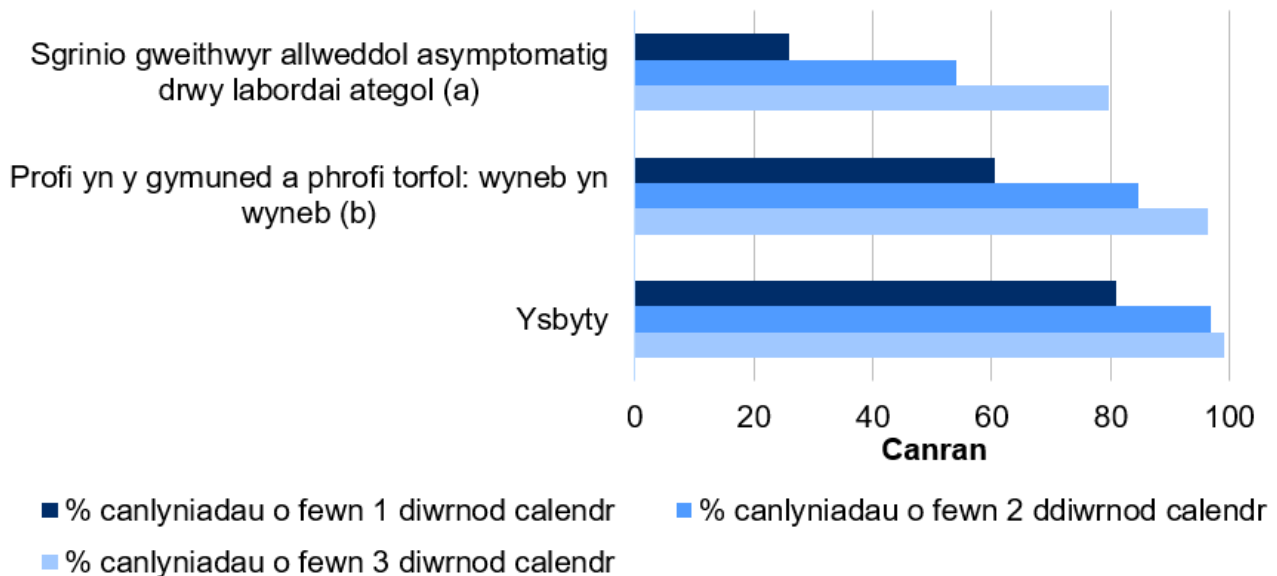
Yn flaenorol, byddai'r rhan fwyaf o'r samplau a gasglwyd mewn canolfannau profi rhanbarthol yn cael eu prosesu yn labordai GIG Cymru, fodd bynnag, mae nifer o'r canolfannau hyn bellach yn defnyddio labordai heblaw rhai GIG Cymru (sy'n cael eu galw'n labordai goleudy).

Cafodd y ddogfen hon ei lawrlwytho o LLYW.CYMRU, efallai nad dyma'r fersiwn mwyaf diweddar.

Evch i <https://llyw.cymru/data-o-brofion-ar-gyfer-coronafeirws-covid-19-hyd-13-medi-2020-html> i weld y fersiwn ddiweddaraf.

Gwybdaeth am [hawlfraint](#).

Siart 2: Cyfran y profion a awdurdodwyd yn labordai GIG Cymru o fewn un, dau a thri diwrnod erbyn diwedd 13 Medi 2020



Ffynhonnell: Iechyd Cyhoeddus Cymru

(a) Samplau a gasglwyd fel rhan o raglenni sgrinio gweithwyr allweddol cymunedol, megis profion asymptomatig mewn cartrefi gofal. Gall rhai o'r profion sgrinio ar gyfer gweithwyr allweddol asymptomatig neu breswylwyr a gaiff eu cynnwys yn y categori hwn eu cynnal wyneb yn wyneb fel rhan o system brofi gymunedol a thorfol ehangach. Mae angen gwneud rhagor o waith i ddeall y gwahaniaeth hwn yn llawn, ac mae'n bosibl y bydd angen symud rhai profion rhwng categorïau mewn datganiadau yn y dyfodol.

(b) Samplau a gasglwyd mewn canolfannau profi torfol, unedau profi cymunedol ac unedau profi symudol. Yn cynnwys unigolion na chawsant eu nodi fel rhai asymptomatig a phroffion cyn llawdriniaeth.

Cyfran y profion a awdurdodwyd yn labordai GIG Cymru o fewn un, dau a thri diwrnod erbyn diwedd 13 Medi 2020 (MS Excel)

Ers dechrau profi hyd at ddiwedd y dydd ar 13 Medi 2020:

- awdurdodwyd 87,865 o broffion fel rhan o raglen o broffion ategol i weithwyr allweddol asymptomatig, gyda 26.0% o'r canlyniadau yn cael eu hawdurdodi o fewn un diwrnod calendr a 54.1% o'r canlyniadau yn cael eu hawdurdodi o fewn dau ddiwrnod calendr

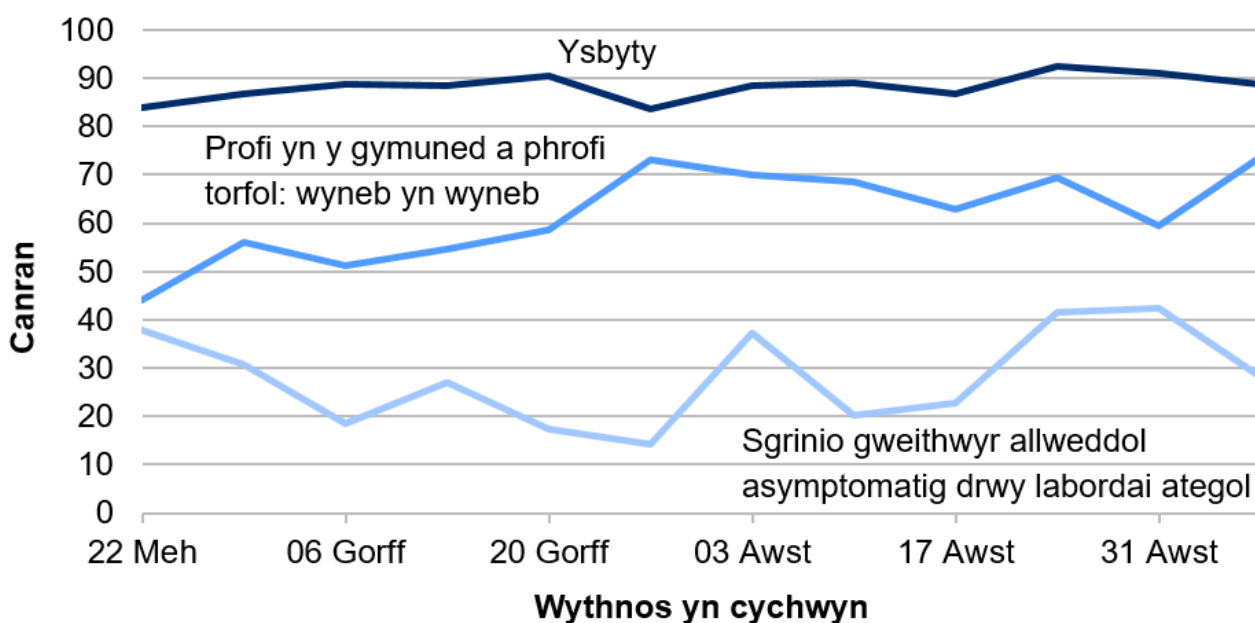
Cafodd y ddogfen hon ei lawrlwytho o LLYW.CYMRU, efallai nad dyma'r fersiwn mwyaf diweddar.

Ewch i <https://llyw.cymru/data-o-broffion-ar-gyfer-coronafeirws-covid-19-hyd-13-medi-2020-html> i weld y fersiwn ddiweddaraf.

Gwybdaeth am [hawlfraint](#).

- awdurdodwyd 63,103 o brofion cymunedol a phroffion torfol, gyda 60.5% o'r canlyniadau yn cael eu hawdurdodi o fewn un diwrnod a 84.7% o'r canlyniadau yn cael eu hawdurdodi o fewn dau ddiwrnod calendr
- awdurdodwyd 92,012 brofion mewn ysbytai, gyda 80.8% o'r canlyniadau yn cael eu hawdurdodi o fewn diwrnod a 96.8% o'r canlyniadau yn cael eu hawdurdodi o fewn dau ddiwrnod

Siart 3: Cyfran y profion antigenau a awdurdodwyd mewn un diwrnod calendr drwy labordai GIG Cymru o 22 Mehefin 2020



Ffynhonnell: Iechyd Cyhoeddus Cymru

Cyfran y profion antigenau a awdurdodwyd mewn un diwrnod calendr drwy labordai GIG Cymru o 22 Mehefin 2020 (MS Excel)

Yn ystod yr wythnos ddiwethaf (yr wythnos yn dechrau 7 Medi 2020):

- awdurdodwyd 3,128 o brofion fel rhan o raglen o brofion ategol i sgrinio gweithwyr allweddol asymptomatig. Cafodd 28.1% o'r canlyniadau eu hawdurdodi o fewn diwrnod, sy'n ostyngiad o'i gymharu â'r wythnos flaenorol
- awdurdodwyd 10,560 o brofion fel rhan o'r rhaglen profi yn y gymuned a phrofi torfol, gyda 73.8% o'r canlyniadau yn cael eu hawdurdodi o fewn diwrnod, sy'n gynnydd o'i gymharu â'r wythnos flaenorol

Cafodd y ddogfen hon ei lawrlwytho o LLYW.CYMRU, efallai nad dyma'r fersiwn mwyaf diweddar.

Ewch i <https://llyw.cymru/data-o-brofion-ar-gyfer-coronafeirws-covid-19-hyd-13-medi-2020-html> i weld y fersiwn ddiweddaraf.

Gwybdaeth am [hawlfraint](#).

- awdurdodwyd 5,406 o brofion mewn ysbytai, gyda 88.7% o'r canlyniadau yn cael eu hawdurdodi o fewn diwrnod, sy'n ostyngiad o'i gymharu â'r wythnos flaenorol.

Mae nifer y profion a gynhaliwyd fel rhan o'r rhaglen i brofi gweithwyr allweddol a thrigolion asymptomatig drwy labordai ategol wedi gostwng yn y tair wythnos diwethaf. Mae hyn yn cyd-daro â newid yn y polisi ar gyfer cynnal profion mewn cartrefi gofal, o brofi bob wythnos i brofi bob pythefnos ac eithrio mewn un bwrdd iechyd lleol.

Profion ategol yn bennaf yw'r profion a gynhelir fel rhan o'r rhaglen i sgrinio gweithwyr allweddol a thrigolion asymptomatig ac a awdurdodir yn labordai GIG Cymru. Fodd bynnag, gallai cyfran fach ohonynt fod yn brofion a gynhelir ar weithwyr allweddol wyneb yn wyneb mewn safleoedd profi. Profion ategol yw pan gaiff sampl ei gasglu mewn lleoliad gwahanol i'r ganolfan brofi, er enghraifft cartref gofal. Ar ôl i'r sampl gael ei gymryd, caiff ei ddanfôn gan gludwr i labordy i'w brosesu. Gall cartrefi gofal gynnal sypiau o brofion ar gyfer gwahanol sifftiau staff cyn i'r cludwr ddychwelyd y profion. Gall y dulliau hyn gael effaith ar amser dychwelyd y prawf ac mae nifer mawr o brofion sydd yn y categorïau hyn yn rhai o gartrefi gofal.

Er bod y term 'ategol' yn cael ei ddefnyddio, gallai rhai o'r profion i sgrinio gweithwyr allweddol neu breswylwyr asymptomatig a gynhwysir yn y categori hwn fod yn cael eu cynnal wyneb yn wyneb fel rhan o'r profi torfol a chymunedol ehangach. Mae angen gwaith pellach i ddeall y gwahaniaeth hwn yn llawn a gallai arwain at rywfaint o ailddosbarthu profion rhwng categorïau mewn datganiadau yn y dyfodol.

Mae mwyafrif y profion ar gyfer rhaglenni sgrinio gweithwyr allweddol a brosesir yn labordai GIG Cymru yn rhai ar gyfer cartrefi gofal (93%). Yn yr wythnos ddiweddaraf, ar gyfer staff cartrefi gofal yr oedd 84% o'r profion a gynhaliwyd ar weithwyr allweddol asymptomatig. Caiff dadansoddiad ei ddarparu yn y tablau data cysylltiedig.

Cyn 22 Mehefin, nid oedd modd rhannu'r data rhwng rhaglenni sgrinio ar alw a rhaglenni sgrinio gweithwyr allweddol. Caiff data cyfunol ar gyfer profion cymunedol cyn 22 Mehefin ac amseroedd dychwelyd yr wythnos flaenorol eu

Cafodd y ddogfen hon ei lawrlwytho o LLYW.CYMRU, efallai nad dyma'r fersiwn mwyaf diweddar.

Evch i <https://llyw.cymru/data-o-brofion-ar-gyfer-coronafeirws-covid-19-hyd-13-medi-2020-html> i weld y fersiwn ddiweddaraf.

Gwybdaeth am [hawlfraint](#).

cynnwys yn y tablau data cysylltiedig.

Nid yw nifer y samplau a awdurdodwyd a'r amser prosesu ar gyfer pob llwybr profi lle y caiff samplau eu hawdurdodi mewn labordai nad ydynt yn rhai GIG Cymru wedi cael eu cynnwys ar gyfer yr wythnos ddiweddaraf. Mae hyn o ganlyniad i fater yn ymwneud â mapio data sy'n effeithio ar ddyrannu profion rhwng llwybrau profi. Nid yw hyn yn effeithio ar gyfanswm nifer y profion a awdurdodwyd, dim ond y llwybr profi a ddyrennir ar gyfer profion a brosesir mewn labordai heblaw am rai GIG Cymru.

Nid yw data ar gyfer amseroedd prosesu profion labordai heblaw am rai GIG Cymru wedi cael eu cynnwys yn y datganiad hwn. Mae data ar gyfer yr wythnosau blaenorol i'w gweld yn y [cyhoeddiadau blaenorol](#) neu yn y tablau data cysylltiedig.

3. Profion antigenau i weithwyr hanfodol a phreswylwyr

Tabl 2: Cyfanswm y profion antigenau a'r canlyniadau ar gyfer gweithwyr hanfodol a phreswylwyr erbyn diwedd y dydd ar 13 Medi 2020

Categori	Profion positif	Profion negatif	Nifer y profion
Gweithiwr allweddol: cartref gofal	1,379	109,889	111,268
Preswyllydd: cartref gofal	1,397	47,402	48,799
Preswyllydd neu weithiwr allweddol: cartref gofal
Cyfanswm: cartrefi gofal
Gweithiwr allweddol: gofal cartref	0	43	43

Cafodd y ddogfen hon ei lawrlwytho o LLYW.CYMRU, efallai nad dyma'r fersiwn mwyaf diweddar.

Ewch i <https://llyw.cymru/data-o-broffion-ar-gyfer-coronafeirws-covid-19-hyd-13-medi-2020-html> i weld y fersiwn ddiweddaraf.

Gwybdaeth am [hawlfraint](#).

Categori	Profion positif	Profion negatif	Nifer y profion
Cyfanswm: gofal cartref	0	43	43
Gweithiwr allweddol: addysg	24	968	992
Preswlydd: addysg	*	*	605
Preswlydd neu weithiwr allweddol: addysg	*	*	12
Cyfanswm: addysg	28	1,581	1,609
Gweithiwr allweddol: gwasanaethau brys	151	1,072	1,223
Cyfanswm: gwasanaethau brys	151	1,072	1,223
Gweithiwr allweddol: gofal iechyd	6,423	28,093	34,516
Cyfanswm: gofal iechyd	6,423	28,093	34,516
Gweithiwr allweddol: hostel neu dŷ â chymorth	20	1,069	1,089
Preswlydd: hostel neu dŷ â chymorth	88	4,546	4,634
Preswlydd neu weithiwr allweddol: hostel neu dŷ â cymorth	11	25	36
Cyfanswm: hostel neu dŷ â chymorth	119	5,640	5,759
Gweithiwr allweddol: carchar neu ganolfan gadw	25	151	176

Cafodd y ddogfen hon ei lawrlwytho o LLYW.CYMRU, efallai nad dyma'r fersiwn mwyaf diweddar.

Ewch i <https://llyw.cymru/data-o-broffion-ar-gyfer-coronafeirws-covid-19-hyd-13-medi-2020-html> i weld y fersiwn ddiweddaraf.

Gwybdaeth am [hawlfraint](#).

Categori	Profion positif	Profion negatif	Nifer y profion
Preswlydd: carchar neu ganolfan gadw	*	*	42
Preswlydd neu weithiwr allweddol: carchar neu ganolfan gadw	109	505	614
Cyfanswm: carchar neu ganolfan gadw	136	696	832
Gweithiwr allweddol: arall neu anhysbys	513	6,084	6,597
Preswlydd: arall neu anhysbys	102	574	676
Cyfanswm: arall neu anhysbys	615	6,658	7,273

Ffynhonnell: Iechyd Cyhoeddus Cymru

*Mae'r eitem ddata yn cael ei hatal er mwyn osgoi datgelu.

.. Nid oes data ar gael. Mae Iechyd Cyhoeddus Cymru yn ymchwilio ar hyn o bryd i fater yn gysylltiedig â mapio data sy'n effeithio ar brofion a brosesir mewn labordai heblaw am rai GIG Cymru.

Mae Tabl 1 yn dangos nifer y profion a awdurdodwyd ar gyfer gweithwyr hanfodol a phreswylwyr yng Nghymru sydd wedi'u hawdurdodi yn labordai GIG Cymru a labordai heblaw rhai GIG Cymru.

Ar hyn o bryd mae Iechyd Cyhoeddus Cymru yn gwneud gwelliannau i'r categori gweithwyr hanfodol a phreswylwyr yn eu data. Mae hyn wedi arwain at ddefnyddio diwygiadau yn y data a gwahanol gategorïau o gymharu â chyhoeddiadau blaenorol.

Ffigurau ar gyfer preswylwyr neu weithwyr allweddol: nid yw cartrefi gofal a chyfanswm cartrefi gofal wedi cael eu cynnwys o 7 Medi ymlaen. Mae hyn o

Cafodd y ddogfen hon ei lawrlwytho o LLYW.CYMRU, efallai nad dyma'r fersiwn mwyaf diweddar.

Ewch i <https://llyw.cymru/data-o-brofion-ar-gyfer-coronafeirws-covid-19-hyd-13-medi-2020-html> i weld y fersiwn ddiweddaraf.

Gwybdaeth am [hawlfraint](#).

ganlyniad i fater yn ymwneud â mapio data profion a brosesir mewn labordai heblaw am rai GIG Cymru y mae lechyd Cyhoeddus yn ymchwilio iddo.

Cafodd y porth cartrefi gofal ei ailstrwythuro fel y porth sefydliadol ddydd Gwener 28 Awst i gynnwys amrywiaeth eang o sefydliadau – nid cartrefi gofal yn unig. Cyn hynny, roedd lechyd Cyhoeddus Cymru yn defnyddio'r categori lleoliad hwn i nodi profion ar gyfer gweithwyr cartrefi gofal a phreswylwyr, fodd bynnag nid yw hyn yn bosibl ers iddo gael ei ailstrwythuro fel y porth sefydliadol. O 28 Awst ymlaen, defnyddiwyd y maes meddyg sy'n gofyn i nodi profion cartrefi gofal drwy Borth Trefniannol y DU, mae hyn yn ddibynnol ar ddefnyddio'r codau cywir, fel arall bydd y profion hyn yn cael eu cynnwys yn y categori gweithiwr allweddol neu breswlydd: arall neu heb ei nodi.

- Cynhaliwyd tua 86% o'r holl brofion ar weithwyr hanfodol ar breswylwyr cartrefi gofal neu weithwyr cartrefi gofal.
- Cafwyd canlyniad positif i 19% o'r profion a gynhaliwyd ar weithwyr gofal ieuchyd.

Mae nifer y profion a gofnodir ar gyfer gweithwyr hanfodol yn dibynnu ar y categori gweithwyr hanfodol sy'n cael ei gofnodi yn y system pan gymerwyd y sampl. Ar hyn o bryd nid yw'n bosibl gwahaniaethu rhwng gweithwyr allweddol a phreswylwyr ar gyfer samplau a broseswyd mewn labordai heblaw rhai GIG Cymru ac maent wedi'u cynnwys gyda'i gilydd yn y tabl.

Mae modd gwahaniaethu rhwng gweithwyr allweddol a phreswylwyr ar gyfer profion a awdurdodwyd mewn labordai GIG Cymru; fodd bynnag, nid yw'n bosibl gwneud hyn ar gyfer profion a awdurdodwyd mewn labordai heblaw rhai GIG Cymru. O ran profion a awdurdodwyd mewn labordai heblaw rhai GIG Cymru, defnyddiwyd y lleoliad i nodi gweithwyr allweddol a phreswylwyr. Er enghraifft, mae profion a awdurdodwyd mewn labordai heblaw rhai GIG Cymru ar samplau a gasglwyd mewn cartref gofal wedi'u cynnwys yn y categori 'preswlydd neu weithiwr allweddol: mewn cartref gofal' yn Nhabl 1.

Cafodd y ddogfen hon ei lawrlwytho o LLYW.CYMRU, efallai nad dyma'r fersiwn mwyaf diweddar.

Ewch i <https://llyw.cymru/data-o-brofion-ar-gyfer-coronafeirws-covid-19-hyd-13-medi-2020-html> i weld y fersiwn ddiweddaraf.

Gwybdaeth am [hawlfraint](#).

4. Profion gwrthgyrff i weithwyr hanfodol a phreswylwyr

Tabl 3: Cyfanswm y profion gwrthgyrff a'r canlyniadau ar gyfer gweithwyr hanfodol a phreswylwyr erbyn diwedd y dydd ar 13 Medi 2020

Categori	Profion positif	Profion negatif	Profion amhendant	Nifer y profion
Preswilydd neu weithiwr allweddol: cartref gofal	39	217	9	265
Preswilydd neu weithiwr allweddol: addysg	1,125	19,029	17	20,171
Gweithiwr allweddol: gwasanaethau brys	78	399	6	483
Gweithiwr allweddol: gofal iechyd	5,714	40,086	19	45,819
Preswilydd neu weithiwr allweddol: arall neu anhysbys	76	1,017	6	1,099
Preswilydd neu weithiwr allweddol: carchar neu ganolfan gadw	9	51	*	63
Preswilydd: hostel neu dŷ â chymorth	*	*	*	*
Aelod o gartref gweithiwr allweddol	*	*	*	7
heb ei nodi	1,751	11,434	75	13,260

Ffynhonnell: Iechyd Cyhoeddus Cymru a Gwasanaeth Gwybodeg GIG Cymru

Cafodd y ddogfen hon ei lawrlwytho o LLYW.CYMRU, efallai nad dyma'r fersiwn mwyaf diweddar.

Ewch i <https://llyw.cymru/data-o-broffion-ar-gyfer-coronafeirws-covid-19-hyd-13-medi-2020-html> i weld y fersiwn ddiweddaraf.

Gwybdaeth am [hawlfraint](#).

*Mae'r eitem ddata yn cael ei hatal er mwyn osgoi datgelu.

Mae Tabl 2 yn dangos nifer y profion gwrthgyrff a awdurdodwyd yn labordai GIG Cymru a phrofion llif unffordd.

Ers i'r profion ddechrau hyd at ddiwedd 13 Medi 2020, mae 20,171 o brofion gwrthgyrff wedi'u cynnal ar weithwyr allweddol neu breswylwyr mewn sefydliad addysgol a 45,819 o brofion gwrthgyrff wedi'u cynnal ar weithwyr allweddol gofal iechyd. Mae hyn yn adlewyrchu'r strategaeth samplu presennol o flaenoriaethu profion gwrthgyrff ar gyfer y gweithwyr allweddol a'r preswylwyr hyn. Mae'r data hyn yn cynnwys 11,949 o brofion llif unffordd.

Prawf llif unffordd yw'r prawf drwy bigiad bys sy'n cael ei ddefnyddio ar hyn o bryd gan rai byrddau iechyd lleol. Gweddill y profion gwrthgyrff yw'r prawf assay labordy lle mae sampl o waed yn cael ei brofi mewn labordy.

Mae nifer y profion a'r canlyniadau yn cynnig ciplun o'r sefyllfa a bydd y strategaeth samplu yn dylanwadu'n fawr arno ar yr eiliad honno. Ar hyn o bryd, dim ond i grwpiau blaenoriaeth y mae profion gwrthgyrff ar gael. Mae rhagor o wybodaeth ar gael ar y dudalen [Profion gwrthgyrff: coronafeirws \(COVID-19\) ar ein gwefan](#).

Os yw canlyniad prawf gwrthgyrff yn amwys, mae'n golygu bod y canlyniad yn amhendant.

5. Cefndir

Rydym yn cyhoeddi'r data i ddarparu crynodeb wythnosol o'r gweithgarwch profi yng Nghymru, gan gynnwys profion ar weithwyr hanfodol, preswylwyr ac amseroldeb y profion. Mae'r datganiad ystadegol hwn yn datblygu'n barhaus ac rydym yn gwerthfawrogi cael adborth er mwyn gwella ei gynnwys.

Ers 13 Gorffennaf, mae Iechyd Cyhoeddus Cymru wedi cyfuno profion a chanlyniadau a broseswyd yn labordai GIG Cymru a labordai heblaw rhai GIG Cymru. Arferwyd adrodd ar y rhain ar wahân. Mae Siart 1 a Thabl 1 a 2 yn cynnwys profion a broseswyd ar gyfer preswylwyr Cymru yn labordai GIG Cymru

Cafodd y ddogfen hon ei lawrlwytho o LLYW.CYMRU, efallai nad dyma'r fersiwn mwyaf diweddar.

Evch i <https://llyw.cymru/data-o-brofion-ar-gyfer-coronafeirws-covid-19-hyd-13-medi-2020-html> i weld y fersiwn ddiweddaraf.

Gwybdaeth am [hawlfraint](#).

a labordai nad ydynt yn rhai GIG Cymru (Labordai Goleudy). Mae Siart 2 a 3 yn dangos profion a awdurdodwyd yn labordai GIG Cymru yn unig a mae Siart 4 a 5 yn dangos profion a awdurdodwyd mewn labordai nad ydynt yn rhai GIG Cymru yn unig. Mae Tabl 2 yn dangos profion gwrthgyrff a awdurdodwyd yn labordai GIG Cymru a phroffion llif unffordd.

Mae'r data yn y datganiad hwn yn seiliedig ar gymysgedd o ddyddiadau ar wahanol gyfnodau yn y broses brofi, fel dyddiad y sampl, y dyddiad prosesu a'r dyddiad awdurdodi. Mae pob tabl yn y daenlen Data Agored yn cynnwys manylion yr amserlen adrodd.

Mae eglurhad pellach am y data a ddefnyddiwyd, gan gynnwys y gwahanol ddyddiadau a ffynonellau data i'w gael yn [Deall data ar brofion coronafeirws \(COVID-19\)](#).

Defnyddir profion gwrthgyrff COVID-19 i weld a yw person eisoes wedi cael y feirws. Mae'r prawf gwrthgyrff yn gweithio drwy gymryd sampl o waed a'i brofi i weld a oes gwrthgyrff yn bresennol. Caiff gwrthgyrff eu cynhyrchu gan y corff mewn ymateb i haint, ac maent fel rheol i'w gweld yn y gwaed tua phythefnos ar ôl i berson gael ei heintio. Mae rhai byrddau iechyd lleol yn defnyddio profion llif unffordd erbyn hyn, sef profion gwrthgyrff drwy bigiad bys. Nid yw samplau'r profion hyn yn cael eu dadansoddi mewn labordy.

Dim ond i grwpiau blaenoriaeth y mae profion gwrthgyrff ar gael ar hyn o bryd gyda phroffion wedi'u blaenoriaethu ar gyfer sampl o staff ysgolion sydd wedi gweithio o'r blaen mewn hybiau addysg a gweithwyr gofal iechyd. Gellir gweld esboniad pellach o brofion gwrthgyrff yng Nghymru ar ein tudalennau polisi: [Deall data ar brofion coronafeirws \(COVID-19\)](#).

Mae'r data yn y ddogfen hon yn gywir am 23:59 ar 13 Medi.

Cafodd y ddogfen hon ei lawrlwytho o LLYW.CYMRU, efallai nad dyma'r fersiwn mwyaf diweddar.

Ewch i <https://llyw.cymru/data-o-brofion-ar-gyfer-coronafeirws-covid-19-hyd-13-medi-2020-html> i weld y fersiwn ddiweddaraf.

Gwybdaeth am [hawlfraint](#).

6. Gwybodaeth ansawdd a methodoleg

Cyd-destun

Mae'r data yn wybodaeth reoli sydd wedi'i chasglu i gefnogi gweithgarwch profi. Rydym yn cyhoeddi'r data i ddarparu crynodeb amserol o weithgarwch profi ond nid yw wedi bod yn destun yr un lefel o sicrwydd ansawdd â'r ystadegau swyddogol, gyda'r data yn destun diwygiadau yn y dyfodol. Daw'r crynodeb wythnosol hwn o wybodaeth am brofion COVID-19 o **ddangosfwrdd gwyliadwriaeth dyddiol lechyd Cyhoeddus Cymru**, yn ogystal â manylion ychwanegol ar nifer y profion ar weithwyr hanfodol a lleoliad casglu'r sampl i'w brofi.

Mae'r wybodaeth hon yn helpu i fonitro effaith COVID-19 a chyfrannu at fonitro a gwneud penderfyniadau yng Nghymru.

Perthnasedd

Mae lechyd Cyhoeddus Cymru yn dadansoddi data profion cleifion gan System Rheoli Gwybodaeth Labordai Cymru fel rhan o'u cyfrifoldebau cadw gwyliadwriaeth ar glefydau. Yn ogystal, defnyddir yr ystadegau hyn at sawl diben arall:

- deall effaith pandemig COVID-19
- cefnogi'r cyngor seiliedig ar dystiolaeth am adolygiadau o drefniadau'r cyfyngiadau symud
- cyfrannu at waith monitro a gwneud penderfyniadau yng Nghymru a'r DU

Cywirdeb

Mae Canolfan Arolygu Clefydau Trosglwyddadwy lechyd Cyhoeddus Cymru yn gyfrifol am wneud gwaith gwyliadwriaeth ar heintiau anadlol yng Nghymru, gan gynnwys y coronafeirws (COVID-19).

Cafodd y ddogfen hon ei lawrlwytho o LLYW.CYMRU, efallai nad dyma'r fersiwn mwyaf diweddar.

Evch i <https://llyw.cymru/data-o-broffion-ar-gyfer-coronafeirws-covid-19-hyd-13-medi-2020-html> i weld y fersiwn ddiweddaraf.

Gwybdaeth am [hawlfraint](#).

Mae data clinigol yn cael eu cadw yn System Rheoli Gwybodaeth Labordai Cymru, gan gynnwys data am brofion COVID-19. Bydd y data yn cael eu defnyddio a'u trin gan ddadansoddwyr Iechyd Cyhoeddus Cymru, gan gynnwys dileu achosion positif sydd wedi'u dyblygu ar y dangosfwrdd gwyliadwriaeth dyddiol. Mae'r data yn cael eu hadolygu yn ddyddiol a'u hystyried fel data dros dro yn amodol ar eu diwygio yn y dyfodol.

Mae gwahanol ddyddiadau profi wedi'u defnyddio wrth roi gwybod am ddata profion yn dibynnu ar natur y data a'u defnydd. Ar gyfer data gwyliadwriaeth cyflym defnyddiwyd y dyddiad prawf a awdurdodwyd ac mae wedi'i gynnwys yn y ffigurau pennawd a gyflwynwyd gan Iechyd Cyhoeddus Cymru, ond ar gyfer gwyliadwriaeth fanwl dros amser defnyddiwyd dyddiad y sampl.

Gellir dod o hyd i ragor o wybodaeth yn ein hesboniad data: [Deall data ar brofion coronafeirws \(COVID-19\)](#).

Amseroldeb a phrydlondeb

Mae'r data yn y datganiad hwn yn darparu data o 18 Mawrth 2020 ymlaen.

Hygyrchedd ac eglurder

Mae'r datganiad ystadegol hwn wedi'i gyhoeddi ac yna ei gynnwys yn [adran Ystadegau ac Ymchwil ein gwefan](#). Mae'n cynnwys Taenlen Dogfen Agored fel y gall defnyddwyr gael mynediad uniongyrchol i'r data sy'n sail i'r siartiau yn y datganiad hwn.

Cymaroldeb

Mae Iechyd Cyhoeddus Cymru yn cynhyrchu [dangosfwrdd gwyliadwriaeth dyddiol](#) lle gall defnyddwyr weld yr wybodaeth ddiweddaraf ar y nifer o brofion a awdurdodwyd, yr unigolion a brofwyd (profion a gynhaliwyd) ac achosion positif.

Mae'r data ar gyfer Lloegr yn cael eu cyhoeddi ar dudalennau [Coronafeirws \(COVID-19\) yn y DU](#) ar wefan GOV.UK.

Cafodd y ddogfen hon ei lawrlwytho o LLYW.CYMRU, efallai nad dyma'r fersiwn mwyaf diweddar.

Evch i <https://llyw.cymru/data-o-brofion-ar-gyfer-coronafeirws-covid-19-hyd-13-medi-2020-html> i weld y fersiwn ddiweddaraf.

Gwybdaeth am [hawlfraint](#).

Mae'r data ar gyfer yr Alban yn cael eu cyhoeddi ar dudalennau [Coronafeirws \(COVID-19\): data dyddiol yr Alban](#) ar wefan GOV.SCOT.

Mae'r Adran Iechyd a Gofal Cymdeithasol hefyd yn cyhoeddi gwybodaeth ddyddiol am brofion ac achosion positif.

Statws Ystadegau Gwladol

Nid yw'r ystadegau hyn yn Ystadegau Gwladol. Ond cyn belled ag sy'n ymarferol, maent wedi'u casglu a'u dilysu yn unol â'r pileri a'r egwyddorion yn y [Cod Ymarfer ar gyfer Ystadegau](#). Rydym yn parhau i ddatblygu'r data a gasglwyd a'r broses sicrwydd ansawdd i wella'r data.

Cynhyrchwyd yr ystadegau hyn yn gyflym mewn ymateb i ddatblygiadau ar draws y byd.

Deddf Llesiant Cenedlaethau'r Dyfodol

Diben Deddf Llesiant Cenedlaethau'r Dyfodol 2015 yw gwella llesiant cymdeithasol, economaidd, amgylcheddol a diwylliannol Cymru. Mae'r Ddeddf yn sefydlu saith nod llesiant ar gyfer Cymru. Diben y nodau yw creu Cymru sy'n fwy cyfartal, lewyrchus, cydnerth, iachach a chyfrifol yn fyd-eang, gyda chymunedau cydlynus, a diwylliant bywiog lle mae'r iaith Gymraeg yn ffynnu. O dan adran (10)(1) o'r Ddeddf, mae'n rhaid i Weinidogion Cymru (a) gyhoeddi dangosyddion ('dangosyddion cenedlaethol') y mae'n rhaid eu defnyddio at ddiben mesur cynnydd tuag at gyflawni'r nodau llesiant, a (b) gosod copi o'r dangosyddion cenedlaethol gerbron y Cynulliad Cenedlaethol. Gosodwyd y 46 o ddangosyddion cenedlaethol ym mis Mawrth 2016.

Mae gwybodaeth ar y dangosyddion, ynghyd â disgrifiad o bob un o'r nodau llesiant a gwybodaeth dechnegol gysylltiedig ar gael yn [adroddiad Llesiant Cymru](#).

Gwybodaeth bellach ar [Ddeddf Llesiant Cenedlaethau'r Dyfodol \(Cymru\) 2015](#).

Cafodd y ddogfen hon ei lawrlwytho o LLYW.CYMRU, efallai nad dyma'r fersiwn mwyaf diweddar.

Ewch i <https://llyw.cymru/data-o-brofion-ar-gyfer-coronafeirws-covid-19-hyd-13-medi-2020-html> i weld y fersiwn ddiweddaraf.

Gwybdaeth am [hawlfraint](#).

Gallai'r ystadegau yn y datganiad hwn hefyd gyfrannu at y dangosyddion cenedlaethol a gellir eu defnyddio gan fyrddau gwasanaethau cyhoeddus ar gyfer llunio asesiadau llesiant lleol a chynlluniau llesiant lleol.

Diweddariad nesaf

Datganiad ystadegol wythnosol yw hwn ar hyn o bryd. Bydd yn cael ei gyhoeddi am 9.30am bob dydd Mercher. Byddwn yn adolygu hyn yn unol ag anghenion newidiol y defnyddwyr.

Bydd y datganiad nesaf yn cael ei gyhoeddi ddydd Mercher 23 Medi.

Rydym eisiau eich adborth

Rydym yn croesawu adborth ar unrhyw agwedd o'r ystadegau hyn. Gallwch anfon adborth dros e-bost i kas.covid19@llyw.cymru.

7. Manylion cyswllt

Ystadegydd: Matthew Curds
Llinell Ymholiadau Cyffredinol
Ffôn: 0300 025 5050
E-bost: kas.covid19@llyw.cymru

Cyfryngau: 0300 025 8099

SFR 142/2020

Cafodd y ddogfen hon ei lawrlwytho o LLYW.CYMRU, efallai nad dyma'r fersiwn mwyaf diweddar.

Ewch i <https://llyw.cymru/data-o-broffion-ar-gyfer-coronafeirws-covid-19-hyd-13-medi-2020-html> i weld y fersiwn ddiweddaraf.

Gwybdaeth am [hawlfraint](#).

Ynghylch y ddogfen hon

Mae'r ddogfen hon yn gopi o'r dudalen we [Data o brofion ar gyfer coronafeirws \(COVID-19\): hyd at 13 Medi 2020](#) a lawrlwythwyd.

Ewch i <https://llyw.cymru/data-o-brofion-ar-gyfer-coronafeirws-covid-19-hyd-13-medi-2020-html> i weld y fersiwn ddiweddaraf.

Efallai na fydd y ddogfen hon yn hollol hygyrch; darllenwch ein [datganiad hygyrchedd](#) i gael rhagor o wybodaeth.

Gwybdaeth am [hawlfraint](#).

Cafodd y ddogfen hon ei lawrlwytho o LLYW.CYMRU, efallai nad dyma'r fersiwn mwyaf diweddar.

Ewch i <https://llyw.cymru/data-o-brofion-ar-gyfer-coronafeirws-covid-19-hyd-13-medi-2020-html> i weld y fersiwn ddiweddaraf.

Gwybdaeth am [hawlfraint](#).