



Llywodraeth Cymru  
Welsh Government

# Y Gwasanaeth Cyfieithu

Pecyn Gwybodaeth  
Gwanwyn 2021



Llywodraeth Cymru  
Welsh Government

# Cynnwys

Rhagair	3
Y Gwasanaeth Cyfieithu	4
Rhannu gair o brofiad	8
Y swydd-ddisgrifiad	12

# Rhagair

---

Diolch ichi am eich diddordeb yng Ngwasanaeth Cyfieithu Llywodraeth Cymru. Dyma osod y swyddi a hysbysebwyd yn eu cyd-destun, drwy gynnig i chi ddarlun o'r Gwasanaeth Cyfieithu, ei gylch gwaith a'r ffordd y bydd yn cyflenwi gwasanaethau cyfieithu i gefnogi Gweinidogion Cymru.

Mae'r Gwasanaeth Cyfieithu yn un o wasanaethau corfforaethol craidd y Llywodraeth, ac mae'n cyflenwi gwasanaeth hanfodol er mwyn cefnogi busnes y Llywodraeth a blaenoriaethau'r Gweinidogion. Mae'n wasanaeth sy'n allweddol i gynorthwyo'r Llywodraeth i gydymffurfio â Safonau'r Gymraeg ac â gofynion y Rheolau Sefydlog, ac i roi'r iaith ar waith mewn sefydliad sy'n gwasanaethu pobl Cymru ac yn gwneud gwahaniaeth i'w bywyd bob dydd.

Mae holl swyddi'r Gwasanaeth Cyfieithu yn swyddi yng ngwasanaeth sifil Llywodraeth Cymru. Mae'r cyfieithwyr hefyd yn aelodau o'r proffesiwn cyfieithu yn y Llywodraeth ac yn gweithio mewn tîm sy'n cefnogi ac yn hybu datblygiad y proffesiwn cyfieithu o fewn y sefydliad ac yn ehangach.

Ers blynyddoedd bu'r Gwasanaeth Cyfieithu yn wasanaeth Cymru gyfan, wrth i'r tîm weithio o bob cwr o Gymru a defnyddio'r dechnoleg ddiweddaraf i weithio ar stepen eu drws o bum swyddfa ledled y wlad. Ac yn sgil y tro ar fyd a ddigwyddodd yn 2020, datblygodd y gweithio o swyddfeydd ar wasgar yn weithio gartre, a phob aelod o'r tîm yn defnyddio'r dechnoleg newydd i ddarparu gwasanaethau yn hyblyg o'u cartrefi yn ystod heriau'r cyfnod clo. Bydd y ffordd newydd hon o weithio yn sicr o fraenaru'r tir ar gyfer newid ein patrwm a'n harferion gwaith yn y blynyddoedd i ddod.

Rwy'n mawr obeithio y bydd darllen am weithio fel cyfieithydd yn y Gwasanaeth Cyfieithu, a chlywed am brofiadau rhai o'n cyfieithwyr, yn eich denu i ymgeisio am swydd gyda ni. Mae'r swyddi yn sicr yn gyfle i ieithyddion da ddatblygu gyrfa lewyrchus, yn rhan o'r tîm sydd o ddydd i ddydd yn cefnogi Llywodraeth ddatganoledig Cymru i ddarparu gwasanaethau dwyieithog o safon i'r genedl.



**Meinir Pritchard**  
**Pennaeth y Gwasanaeth Cyfieithu**

# Gwasanaeth Cyfieithu Llywodraeth Cymru

---

Swyddogaeth y Gwasanaeth Cyfieithu yw cynorthwyo Llywodraeth Cymru i ddarparu gwasanaethau i'r cyhoedd yn ddwyieithog ac yn unol â Safonau'r Gymraeg a Rheolau Sefydlog y Senedd.

## Ein prif wasanaethau

- **Cyfieithu testunau cyffredinol**  
(o'r Saesneg i'r Gymraeg yn bennaf) ar gyfer y Prif Weinidog a'i Gabinet ac ar ran swyddogion yr adrannau polisi
- **Cyfieithu testunau deddfwriaethol**  
(o'r Saesneg i'r Gymraeg yn bennaf), sef cyfieithu Biliau ac is-ddeddfwriaeth ar gyfer Gweinidogion Cymru
- **Cyfieithu ar y pryd (CAP)** o'r Gymraeg i'r Saesneg yn bennaf ar gyfer y Gweinidogion
- **Safoni a rheoli terminoleg ac arddull**  
gan gynnwys darparu a chynnal BydTermCymru a chydweithio â phartneriaid allanol yn y maes

## Cyfieithu testunau

Mae ein meysydd gwaith yn adlewyrchu ehangder y meysydd pwnc sydd wedi'u datganoli i Gymru ac sy'n gyfrifoldeb i Weinidogion Cymru (ee, iechyd, addysg, llywodraeth leol). Swyddogaeth y ddwy uned gyflenwi (yr Uned Cyfieithu Testun a'r Uned Cyfieithu Deddfwriaeth) o fewn y Gwasanaeth Cyfieithu yw cyfieithu'r deunyddiau hynny y bydd angen i Lywodraeth Cymru eu cyhoeddi yn ddwyieithog. Dyma destunau sy'n rhoi ar waith bolisiau Llywodraeth Cymru ac a fydd, yn sgil eu cyhoeddi, yn effeithio ar fywydau pawb yng Nghymru.

Mae rhychwant y meysydd pwnc yn eang, felly rydym wedi'u clystyru i ffurfio portffolios gwaith yn y ddwy uned gyflenwi, ac wedi rhannu'r cyfieithwyr yn dimau sy'n canolbwyntio ar feysydd penodol. Caiff pob un o'r timau hyn eu rheoli gan Arweinydd Tîm, a bydd y timau yn cydweithio ac yn helpu ei gilydd i ddiwallu'r gofyn am gyfieithu. Byddwn hefyd yn comisiynu cwmnïau cyfieithu i helpu gyda'r gwaith o ddiwallu gofynion cyfieithu'r sefydliad, yn enwedig ar adegau prysur.

Bydd yr Uned Cyfieithu Testun yn delio â phob math o destunau, gan gynnwys dogfennau polisi, canllawiau, datganiadau i'r wasg, testunau ar gyfer y cyfryngau cymdeithasol a gohebiaeth. Bydd natur y gwaith fel arfer yn adlewyrchu gweithgaredd y Llywodraeth a'r dogfennau y bydd yn flaenoriaeth i'r Gweinidogion eu cyhoeddi yn ddwyieithog.

Bydd yr Uned Cyfieithu Deddfwriaeth yn canolbwyntio ar gydweithio'n agos â chyfreithwyr y Llywodraeth i lunio testunau Cymraeg a Saesneg o ddeddfwriaeth sydd o'r un statws cyfreithiol. Mae hyn yn cynnwys cyfieithu a drafftio testunau deddfwriaethol, diwygio testunau deddfwriaethol, ac adolygu testunau deddfwriaethol a ddrafftwyd gan gyfreithwyr. Bydd y cyfieithwyr yn cydweithio â'r cyfreithwyr i sicrhau cyfwerthedd y testunau Cymraeg a Saesneg.

## **Cyfieithu ar y pryd**

Rydym yn darparu gwasanaeth cyfieithu ar y pryd o'r Gymraeg i'r Saesneg mewn cyfarfodydd a gynhelir gan y Gweinidogion. Rydym hefyd yn rhoi cyngor yn ôl y galw i swyddogion polisi wrth iddynt gomisiynu cyfieithu ar y pryd ar gyfer cyfarfodydd eraill a gynhelir gan Lywodraeth Cymru.

## **Terminoleg ac arddull**

Mae safoni a rheoli terminoleg yn rhan annatod o gylch gwaith gwasanaeth cyfieithu mewn sefydliad mawr fel y Llywodraeth.

Yn ogystal â safoni terminoleg at ddibenion y Gwasanaeth ei hun, rydym hefyd yn cynghori adrannau Llywodraeth Cymru ar faterion terminolegol ac yn cydweithio'n agos â Swyddfa Comisiynydd y Gymraeg ym maes safoni enwau lleoedd Cymraeg.

Mae TermCymru bellach wedi hen ymsefydlu yn gronfa helaeth a dibynadwy o dermau safonol y gwahanol feysydd y mae Llywodraeth Cymru yn ymdrin â nhw. Mae'n cynnwys enwau cynlluniau a rhaglenni'r Llywodraeth, ynghyd â theitlau llawer o'r dogfennau a gyhoeddwyd gan y Llywodraeth a chan gyrff cyhoeddus eraill. Caiff y gronfa ei diweddarau'n rheolaidd er mwyn rhannu'r termau newydd hynny sy'n codi yng ngwaith Llywodraeth Cymru - ac ar gyfer eu defnyddio yn ehangach a'u prif-ffrydio a'u normaleiddio yn y Gymraeg.

Ers 2015, mae TermCymru yn rhan o adnodd ehangach BydTermCymru. Yn BydTermCymru ceir llawer o adnoddau ychwanegol megis yr Arddulliadur ar ffurf chwiliadwy, copïau o ganllaw arddull a geirfa ddrafftio deddfwriaethol, casgliad o arwyddion ffyrdd safonol, cofau cyfieithu parod.

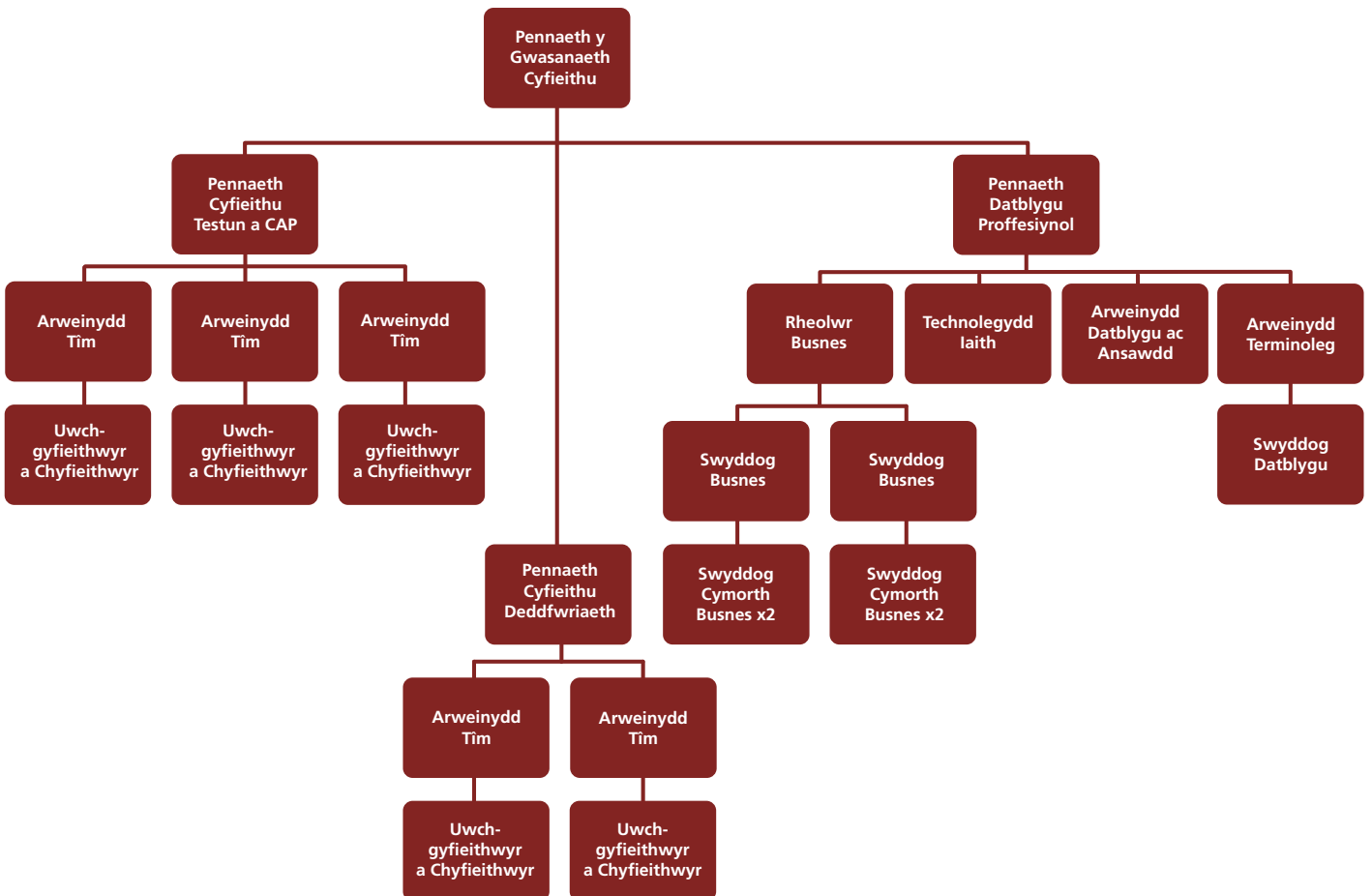
# Ein Tîm

Mae'r Gwasanaeth Cyfieithu yn cyflogi dros 40 o staff amser llawn a rhan-amser. Cyfieithu testunau i'r Gymraeg yw prif waith y Gwasanaeth ac, o'r herwydd, disgwylir i bob rheolwr, arbenigwr, uwch-gyfieithydd a chyfieithydd gyfrannu at y gwaith hwnnw. Dyna pam y byddwn bob amser yn profi gallu cyfieithu pob ymgeisydd pan fyddwn yn recriwtio i'r swyddi hynny.

Mae'r dechnoleg - technoleg y Llywodraeth ond hefyd y dechnoleg gyfieithu arbenigol - yn rhan annatod o ddull gweithio'r Gwasanaeth Cyfieithu ac mae pob aelod o'r tîm yn dibynnu ar dechnoleg i hwyluso cydweithio'n effeithiol ledled Cymru, boed hynny mewn swyddfa neu o'u cartrefi. Gall holl aelodau'r tîm bellach gyfuno gweithio mewn swyddfa a gweithio gartre gan ddefnyddio'r dechnoleg sydd ar gael drwy rwydwaith y Llywodraeth.

# Y cyfieithwyr

Bydd ein cyfieithwyr yn gweithio dan oruchwyliaeth uwch-gyfieithydd profiadol a fydd yn adolygu eu holl gyfieithiadau cyn iddynt gael eu cyhoeddi. Yn ogystal â derbyn adborth ar bob darn o waith, bydd staff ar y lefel hon yn dilyn fframwaith datblygu am ryw 18 mis yn y prif agweddau ar waith y Gwasanaeth, gan gynnwys cyfieithu testunau, cyfieithu deddfwriaethol a hanfodion terminoleg ac arddull. Y nod yw i'r cyfieithwyr hynny fireinio eu sgiliau yn ddigonol i ennill dyrchafiad i swydd uwch-gyfieithydd yn y pen draw.



## Yr uwch-gyfieithwyr

Mae ein huwch-gyfieithwyr yn gyfieithwyr profiadol sy'n meddu ar sgiliau iaith ardderchog ac sy'n medru gwneud gwaith o safon uchel heb oruchwyliaeth barhaus. Byddant hefyd yn goruchwyllo, yn mentora ac yn rheoli cyfieithwyr, ac yn cyfrannu at feysydd eraill megis cyfieithu ar y pryd; golygu, prawffddarllen, adolygu a diwygio testunau; a safoni terminoleg.

## Arweinwyr y timau cyfieithu

Mae'r arweinwyr timau yn gyfieithwyr hynod brofiadol sydd hefyd yn meddu ar y gallu i reoli ac arwain timau o uwch-gyfieithwyr a chyfieithwyr. Y nhw sydd yn gyfrifol am arwain prosiectau cyfieithu, ac am ddyrannu'r gwaith o fewn eu timau.

## Yr uned ddatblygu

Mae'r tîm hwn yn arwain ar faterion terminoleg, arddull, iaith ac ansawdd, ac yn gyfrifol am BydTermCymru. Maent hefyd yn arwain ar faterion datblygu proffesiynol, yn gyfrifol am gynnal prosesau recriwtio, ac yn cynnal gweithgareddau profiad gwaith i brifysgolion. Y nhw hefyd sy'n gyfrifol am hybu a hyrwyddo'r defnydd o dechnoleg arbenigol, ee cofau cyfieithu, cyfieithu peirianyddol a systemau cribo, rheoli a rhannu terminoleg.

## Y rheolwyr

Mae'r tîm rheoli yn cynnwys Pennaeth y Gwasanaeth Cyfieithu, Pennaeth yr Uned Cyfieithu Deddfwriaeth, y Pennaeth Cyfieithu Testun a CAP, a'r Pennaeth Datblygu Proffesiynol. Er bod y rheolwyr yn canolbwyntio'n bennaf ar arwain gwahanol agweddau ar waith y Gwasanaeth, maent i gyd yn ieithyddion profedig sy'n cyfrannu at wahanol agweddau ar y swyddogaethau cyfieithu.

## Yr uned fusnes

Wrth graidd y Gwasanaeth Cyfieithu mae tîm o swyddogion busnes sy'n gyfrifol am yr holl agweddau gweinyddol ar waith y Gwasanaeth. Yn ogystal â bod yn bwynt cyswllt cyntaf i'n cwsmeriaid, maent hefyd yn paratoi darnau ar gyfer eu cyfieithu gan ddefnyddio meddalwedd cof cyfieithu, yn darparu cymorth i'r tîm rheoli ac i'r cyfieithwyr yn gyffredinol, ac yn cyd-drefnu'r gwaith cyfieithu allanol.

# Rhannu gair o brofiad

---

Nia Jenkins,  
Uwch-gyfieithydd

Ymunais â Gwasanaeth Cyfieithu Llywodraeth Cymru yn 2019 ar ôl gweithio i ddau gwmni cyfieithu annibynnol ac yn y byd llyfrau. Roeddwn yn awyddus i fireinio fy sgiliau cyfieithu ac achub ar y cyfle i ddatblygu fy ngyrfa ymhellach. Mae'r cynlluniau datblygu trylwyr, y cyfleoedd newydd, yr hyfforddiant trefnus a'r holl anogaeth ac adborth adeiladol a gefais fel cyfieithydd ers ymuno â'r sefydliad hwn wedi bod yn werthfawr dros ben.

Wrth agor y cyfrifiadur yn y bore does dim dal pa fath o dasg sy'n ymddangos ar eich sgrin... gall y gwaith amrywio o'r creadigol i'r technegol, a dyna ran o'r apêl i mi. Weithiau, bydd angen creu negeseuon bachog ar gyfer y cyfryngau cymdeithasol neu feddwl am sloganau slic ar gyfer ymgyrchoedd newydd. Droeon eraill bydd angen cyfieithu datganiadau i'r wasg, areithiau i wleidyddion, dogfennau polisi, neu ganllawiau a rheoliadau pwysig sy'n effeithio ar bob agwedd ar fywydau pobl Cymru.

Rwy'n teimlo'n ffodus i weithio mewn tîm mawr a chyfeillgar sy'n cynnwys cyfieithwyr ac ieithyddion profiadol dros ben. Rydyn ni'n cadw mewn cysylltiad cyson ac mae'n gysur gwybod bod modd holi barn eraill yn y tîm yn ôl y galw. Dydych chi ddim ar eich pen eich hun fan hyn – mae'r arweinwyr timau yn arbenigwyr yn eu meysydd, mae'r uwch-gyfieithwyr yn cynnig awgrymiadau defnyddiol i staff newydd ac mae'r terminolegydd wrth law hefyd os oes angen cyngor wrth fathu termau newydd.

Ers y pandemig mae mwy a mwy o bobl wedi sylweddoli gymaint, yn wir, o feysydd mae gwleidyddion Cymru yn dylanwadu arnynt... o ward yr ysbyty i'r ystafell ddosbarth, o'r stryd fawr i glos y fferm. Bydd yr hyn rydych chi'n ei gyfieithu yn sicr o fod ymhlith pynciau llosg y dydd.



## Miriam Glyn, Uwch-gyfieithydd



Ers imi ymuno â Gwasanaeth Cyfieithu Llywodraeth Cymru rwyf wedi cael lluo o brofiadau gwerthfawr sydd wedi fy natblygu fel cyfieithydd ac fel aelod o'r gwasanaeth sifil. Roedd gweithio dan oruchwyliaeth uwch-gyfieithydd profiadol yn gyfle amhrisiadwy i gael adborth ar fy ngwaith ac i fagu hyder wrth gyfieithu testunau cyhoeddus uchel eu proffil yng Nghymru. Rwyf hefyd wedi elwa ar amrywiaeth o sesiynau hyfforddi, gan gynnwys hyfforddiant ar ddefnyddio meddalwedd drafftio deddfwriaeth, hyfforddiant ar ddod i ddeall yr Undeb Ewropeaidd, a chyrsgiau ar ymwybyddiaeth sefydliadol a datganoli.

Gan fod yr hinsawdd wleidyddol yn newid yn barhaus, mae'r gwaith cyfieithu yn yr un modd yn amrywiol tu hwnt. Roedd gweithio fel rhan o'r tîm cyfieithu deddfwriaeth wrth i sefyllfa'r Coronafeirws ddatblygu eleni yn dipyn o agoriad llygad ac rwyf wedi cael llawer o gyfleoedd i ddysgu am y ffordd y caiff deddfwriaeth ei llunio yng Nghymru a'r prosesau sydd ynghlwm.

Rwyf hefyd wedi cael cyfleoedd i ehangu fy nealltwriaeth o'r cywair deddfwriaethol ac o bwysigrwydd defnyddio terminoleg a chonfensiynau arddull yn gyson mewn deddfwriaeth.

Erbyn hyn rwy'n gweithio fel uwch-gyfieithydd i'r Uned Cyfieithu Testun, sy'n cynorthwyo'r Llywodraeth i ddarparu gwasanaethau i'r cyhoedd yn ddwyieithog, yn unol â Safonau'r Gymraeg a'r Rheolau Sefydlog. Yn bennaf, rydym yn cyfieithu testunau cyffredinol o'r Saesneg i'r Gymraeg. Rwy'n rhan o dîm sy'n arbenigo mewn cyfieithu testunau sy'n ymwneud â meysydd Addysg a Sgiliau, y Gymraeg, Cymunedau a Threchu Tlodi, a Thai ac Adfywio. Mae llawer o fwrlwm a phrysurdeb yn y tîm ac yn y Gwasanaeth Cyfieithu o ddydd i ddydd, ac rwyf wrth fy modd yn cael gwneud fy rhan i sicrhau Llywodraeth ddwyieithog yma yng Nghymru.

## Rhodri Owain, Uwch-gyfieithydd



Ymunais â Gwasanaeth Cyfieithu Llywodraeth Cymru yn 2019, fel cyfieithydd i ddechrau cyn symud ymlaen i swydd uwch-gyfieithydd yn ddiweddarach.

Roedd y cyfle i weithio mewn tîm mawr a phrofiadol yn apelio ac rwyf wedi elwa'n helaeth o gael cydweithio â chyfieithwyr dawnus sydd bob amser yn barod iawn i rannu o'u profiadau. Roedd y cyfle i ddatblygu fy ngyrfa yn rheswm arall dros wneud cais i ymuno â'r Llywodraeth.

Yn ystod misoedd cyntaf fy swydd cyfieithydd, roeddwn yn dilyn rhaglen ddatblygu bwrpasol i'm helpu i wella a mireinio fy sgiliau, a chael adborth bob dydd gan uwch-gyfieithydd profiadol ar fy ngwaith cyfieithu. Cefais gyfle i weithio yn yr Uned Cyfieithu Deddfwriaethol am y tri mis cyntaf, gan gael blas ar y gwaith unigryw ac arbenigol o gyfieithu deddfwriaeth. Gwnaeth y rhaglen ddatblygu sicrhau fy mod yn cael pob cyfle i ddatblygu'r sgiliau angenrheidiol i wneud gwaith o'r fath, ac i ddefnyddio'r eirfa a'r arddull briodol ar gyfer deddfwriaeth.

Ers hynny, rwyf wedi bod yn gweithio yn yr Uned Cyfieithu Testun gan gael profiad o gyfieithu pob math o ddogfennau, o'r ffurfiol iawn, megis Memoranda Esboniadol, i'r anffurfiol, megis negeseuon trydar. Rwyf hefyd yn cael cyfle i gyfrannu at waith ehangach y Gwasanaeth Cyfieithu, megis prosesau safoni termau a datblygu meddalwedd cyfieithu.

Mae felly ddigonedd o amrywiaeth yn y gwaith ac mae gwybod eich bod yn gwneud cyfraniad pwysig at waith hanfodol y Llywodraeth yn rhoi llawer o foddhad.

## Rhian Lyn Evans, Uwch-gyfieithydd



Ymunais â Gwasanaeth Cyfieithu Llywodraeth Cymru yn 2019. Cyn hynny roeddwn yn gweithio fel cyfieithydd mewn ysgol uwchradd ddwyieithog.

Un o brif atyniadau'r swydd gyda'r Gwasanaeth Cyfieithu i mi oedd cael gweithio fel aelod o dîm mawr. Ar ôl gweithio ar fy mhen fy hun am lawer o flynyddoedd, mae'n braf, erbyn hyn, gallu troi at fy nghydweithwyr i drafod term neu i geisio eu barn ar y ffordd orau o fynegi ymadrodd neu frawddeg.

Pan ymunais â'r Gwasanaeth Cyfieithu fel cyfieithydd cefais fy mharu ag uwch-gyfieithydd a oedd yn gyfrifol am adolygu fy nghyfieithiadau a rhoi adborth imi ar fy ngwaith. Teimlaf fod y dull hwn o weithio wedi fy helpu i ymglyfarwyddo ag arddull y Gwasanaeth ac i ddatblygu fy sgiliau cyfieithu, yn arbennig ym maes cyfieithu deddfwriaethol, a oedd yn hollol newydd i mi.

Fel rhan o'r cynllun cynefino a datblygu, rwyf wedi cael profiad o weithio gyda'r tîm cyfieithu testun a'r tîm cyfieithu deddfwriaethol ac wedi cael blas ar gyfieithu amrywiaeth eang o destunau, o ddarnau creadigol ar gyfer y cyfryngau cymdeithasol i destunau deddfwriaethol. Mae wedi bod yn gyfle gwych imi ddysgu beth yw fy nghryfderau a darganfod pa fath o waith sy'n apelio fwyaf ataf.

Erbyn hyn rwyf wedi ymgartrefu yn y tîm deddfwriaethol fel uwch-gyfieithydd ac yn mwynhau'r her o ddatblygu'r sgiliau angenrheidiol i gyfieithu testunau gwahanol iawn i'r hyn yr oeddwn yn ei wneud cyn ymuno â'r Gwasanaeth.

# Y Swydd-ddisgrifiad

---

## Pwrpas y swydd

Cynorthwyo Gwasanaeth Cyfieithu Llywodraeth Cymru i ddarparu gwasanaethau cyfieithu ar gyfer Llywodraeth Cymru a'i Gweinidogion, a chefnogi'r Llywodraeth i gydymffurfio â gofynion ieithyddol statudol.

Yn ystod eich 18 mis cyntaf yn y swydd, byddwch yn dilyn cynllun strwythuredig er mwyn eich helpu i ddeall cyd-destun gwaith cyfieithydd yn Llywodraeth Cymru - hynny yw, datblygu dealltwriaeth o waith y gwasanaeth a'r Llywodraeth yn ehangach, ymgynffurfio ag arddull, terminoleg a chyweiriau'r gwaith cyfieithu - ynghyd â mireinio'ch sgiliau cyfieithu. Disgwylir i bob cyfieithydd ymrwymo i ddysgu o'r adborth a gaiff ar ei waith cyfieithu beunyddiol a'i berfformiad yn y swydd. Bydd hynny yn rhan allweddol o'r cyfle a roddir i chi ddatblygu yn y proffesiwn ac ymbaratoi ar gyfer gwneud cais am ddyrchafiad i swydd uwch-gyfieithydd ymhen rhyw 18 mis.

## Y prif dasgau

Gweithio fel aelod o dîm mawr o gyfieithwyr ac uwch-gyfieithwyr, ynghyd â staff cymorth a staff arbenigol eraill, sydd wedi'u lleoli ledled Cymru.

## Cyfieithu ysgrifenedig

- Cyfieithu o ddydd i ddydd dan arweiniad uwch-gyfieithydd a fydd yn goruchwyllo'ch gwaith. Yn ogystal ag adolygu'ch cyfieithiadau i sicrhau eu bod yn addas i'w diben, fe fydd yr uwch-gyfieithydd hefyd yn rhoi adborth ichi ar bob darn o waith. Bydd disgwyl i chi ddysgu o'r adborth hwnnw er mwyn mireinio'ch sgiliau cyfieithu a datblygu'r gallu i gymryd cyfrifoldeb am ansawdd eich gwaith eich hun.
- Yn ystod eich 18 mis cyntaf yn y swydd, byddwch yn rhannu'ch amser rhwng gweithio yn yr Uned Cyfieithu Deddfwriaeth a'r Uned Cyfieithu Testun. Bydd y gwaith cyfieithu yn cynnwys amrywiaeth eang o destunau yn ymwneud â pholisïau Llywodraeth Cymru a'r ddeddfwriaeth.

## Terminoleg, arddull ac ansawdd

- Sicrhau bod eich gwaith cyfieithu yn gywir, yn briodol ac yn cydymffurfio bob amser â chywair, arddull a therminoleg safonol y Gwasanaeth Cyfieithu ar gyfer y math o destun dan sylw.
- Ymglyfarwyddo â'r prif egwyddorion ar gyfer safoni termau a dilyn trefniadau gosodedig y Gwasanaeth ar gyfer paratoi a rhannu termau drwy gyfrwng TermCymru.
- Cydweithio â chyfieithwyr ac eraill i sicrhau cysondeb ar draws arddull y Gwasanaeth Cyfieithu, a chynorthwyo i ddatblygu a rhannu'r canllawiau arddull a ddefnyddir ganddo.
- Treulio cyfnod o amser yn gweithio yn yr Uned Ddatblygu, sef yr Uned yn y Gwasanaeth Cyfieithu sy'n cefnogi'r gwaith cyfieithu o safbwynt terminoleg, arddull, iaith a thechnoleg. Byddwch yn cael eich trwytho yn hanfodion y broses o reoli terminoleg a chael profiad ymarferol o waith o'r fath, yn ogystal ag agweddau eraill ar waith yr Uned.

## Gwasanaeth i gwsmeriaid

- Meithrin perthynas â chwsmeriaid mewn meysydd polisi Gweinidogol neu dimau cyfreithiol penodol. Bydd hyn yn golygu deall gofynion cyfieithu Llywodraeth Cymru yng nghyd-destun Rheolau Sefydlog Senedd Cymru a'r Safonau Iaith, deall y gweithdrefnau deddfu a'r meysydd pwnc, a mynd i'r afael â materion sy'n codi wrth drefnu gwaith cyfieithu.

## Technoleg Gwybodaeth a Chyfathrebu

- Defnyddio systemau craidd y Llywodraeth, ynghyd â systemau a meddalwedd arbenigol y Gwasanaeth Cyfieithu, i'w llawn botensial o ddydd i ddydd. Mae'r systemau arbenigol yn cynnwys cof cyfieithu, system llif gwaith, system rheoli dogfennau, meddalwedd drafftio deddfwriaeth a meddalwedd fynegeio.
- Helpu'r Gwasanaeth i ddatblygu'r defnydd o offer TGCh arbenigol a chadw ar drywydd y datblygiadau technolegol diweddaraf sy'n hyrwyddo prosesau cyfieithu.

## Meithrin sgiliau eraill

- Ar ôl magu profiad o weithio yn y Gwasanaeth Cyfieithu, rhoddir cyfle i gyfieithwyr feithrin sgiliau adolygu gwaith cyd-gyfieithwyr, prawffddarllen cyhoeddiadau, a gwirio gwaith swyddogion sy'n drafftio yn y Gymraeg.
- Gan ddibynnu ar gryfderau'r unigolyn ac anghenion busnes y Gwasanaeth, cyfrannu at brosiectau, gan gynnwys prosiectau cyfieithu a phrosiectau cyffredinol y tu hwnt i'r maes cyfieithu.
- Gan ddibynnu ar allu a phrofiad, helpu i ddarparu gwasanaeth cyfieithu ar y pryd o'r Gymraeg i'r Saesneg mewn cyfarfodydd Gweinidogol. Cynorthwyo, yn ôl y galw, ag agweddau eraill ar ddarparu gwasanaethau cyfieithu ar y pryd.
- Gwneud unrhyw dasg resymol arall ar gais arweinydd tîm neu reolwyr eraill y Gwasanaeth Cyfieithu.