



Llywodraeth Cymru  
Welsh Government

**Rhif: 51114**

## Llywodraeth Cymru Dogfen Ymgynghori

Y Strategaeth Ddiwydiannol ar gyfer Pren

### Datblygu'r Diwydiant Pren yng Nghymru

Dyddiad cyhoeddi: 22 Ionawr 2025

Camau i'w cymryd: Ymatebion erbyn 16 Ebrill 2025

## Trosolwg

Mae'r ymgynghoriad hwn yn nodi'r cynigion ar gyfer Strategaeth Ddiwydiannol gyntaf Cymru ar gyfer Pren. Mae rheoli coedwigoedd yn gynaliadwy, ar gyfer cynhyrchu pren, yn helpu i leihau allyriadau carbon deuocsid net. Pan gynaeafir y coed, mae'r carbon gafodd ei gloi yn y coed wrth iddynt dyfu yn aros wedi'i storio yn y pren. Mae defnyddio pren mewn adeiladau a defnyddiau hirdymor eraill, fel celfi, yn cadw'r carbon hwnnw dan glo. Yn y cyfamser, gellir ailblannu'r tir lle cynaeafwyd y coed, i ddal a chloi mwy o garbon a dyna'r cylch yn parhau.

Mae gwir botensial i Gymru gynyddu ac ychwanegu at werth y pren rydym yn ei dyfu yma, a hefyd i aildefnyddio ac ailgylchu mwy o bren. Mae hyn yn creu cyfle go iawn i goedwigwyr, proseswyr pren a gweithgynhyrchwyr yng Nghymru gyfrannu at 'economi bren'. Gall nifer o gyfleoedd godi o hyn, o feithrinfeydd coed i waith plannu, rheoli, cynaeafu a llifio ac i ddylunio ac adeiladu cynhyrchion fydd yn cloi'r carbon am flynyddoedd ar ôl i'r pren adael y goedwig.

## Sut i ymateb

I ymateb i'r ymgynghoriad hwn, llenwch y Ffurflen Ymateb i'r Ymgynghoriad yng nghefn y ddogfen hon ac e-bostiwch eich ymateb i [Pren.Timber@gov.wales](mailto:Pren.Timber@gov.wales)

Fel arall, gallwch gyflwyno'ch ymateb ar ein ffurflen ar-lein sydd ar gael ar [wefan Llywodraeth Cymru](#)

Mae Llywodraeth Cymru yn cynnal cyfres o ddigwyddiadau ymgynghori, am ragor o wybodaeth ac i gadw lle e-bostiwch: [Pren.Timber@gov.wales](mailto:Pren.Timber@gov.wales)

## Rhagor o wybodaeth a dogfennau cysylltiedig

Gellir gwneud cais am fersiynau o'r ddogfen hon mewn print bras, mewn Braille neu mewn ieithoedd eraill.

## Manylion cyswllt

I gael rhagor o wybodaeth:

Is-adran Tirweddau, Natur a Choedwigaeth  
Llywodraeth Cymru  
Parc Cathays  
Caerdydd  
CF10 3NQ

Cyfeiriad e-bost: [Pren.Timber@gov.wales](mailto:Pren.Timber@gov.wales)

Mae'r ddogfen hon ar gael yn Saesneg hefyd / This document is [also available in English](#)

## Rheoliadau Cyffredinol y DU ar Ddiogelu Data (GDPR y DU)

Llywodraeth Cymru fydd y rheolydd data ar gyfer ymgynghoriadau Llywodraeth Cymru ac ar gyfer unrhyw ddata personol a roddir gennych wrth ichi ymateb i'r ymgynghoriad.

Mae gan Weinidogion Cymru bwerau statudol y byddant yn dibynnu arnynt i brosesu'r data personol hyn a fydd yn eu galluogi i wneud penderfyniadau cytbwys ynghylch sut y maent yn cyflawni eu swyddogaethau cyhoeddus. Sail gyfreithiol prosesu gwybodaeth a gesglir yn yr ymarferiad hwn yw ein tasg gyhoeddus; sef arfer ein hawdurdod swyddogol i gynnal rôl a swyddogaethau craidd Llywodraeth Cymru. (Erthygl 6(1)(e))

Bydd unrhyw ymateb yr anfonwch atom yn cael ei weld yn llawn gan staff Llywodraeth Cymru sy'n gweithio ar y materion y mae'r ymgynghoriad hwn yn ymdrin â nhw, neu gan staff a fydd yn cynllunio ymgynghoriadau yn y dyfodol. Yn achos ymgynghoriadau ar y cyd, mae'n bosibl y bydd hyn hefyd yn cynnwys awdurdodau cyhoeddus eraill. Pan fydd Llywodraeth Cymru yn cynnal dadansoddiad pellach o'r ymatebion i ymgynghoriad, yna gall trydydd parti achrededig (ee sefydliad ymchwil neu gwmni ymgynghori) gael ei gomisiynu i wneud y gwaith hwn. Dim ond o dan gontract y gwneir unrhyw waith o'r fath. Mae telerau ac amodau safonol Llywodraeth Cymru ar gyfer contractau o'r fath yn nodi gofynion caeth ar gyfer prosesu data personol a'u cadw'n ddiogel.

Er mwyn dangos bod yr ymgynghoriad wedi'i gynnal yn briodol, mae Llywodraeth Cymru'n bwriadu cyhoeddi crynodeb o'r ymatebion i'r ddogfen hon. Mae'n bosibl hefyd y byddwn yn cyhoeddi ymatebion yn llawn. Fel arfer, bydd enw a chyfeiriad (neu ran o gyfeiriad) yr unigolyn neu'r sefydliad a anfonodd yr ymateb yn cael eu cyhoeddi gyda'r ymateb. Os nad ydych yn dymuno i'ch enw neu'ch cyfeiriad gael eu cyhoeddi, rhowch wybod inni yn ysgrifenedig wrth anfon eich ymateb. Byddwn wedyn yn cuddio'ch manylion cyn cyhoeddi'ch ymateb.

Dylech fod yn ymwybodol hefyd o'n cyfrifoldebau o dan ddeddfwriaeth Rhyddid Gwybodaeth ac y gallai Llywodraeth Cymru fod o dan rwymedigaeth gyfreithiol i ddatgelu gwybodaeth.

Os caiff eich manylion eu cyhoeddi fel rhan o'r ymateb i'r ymgynghoriad, caiff yr adroddiadau hyn eu cadw am gyfnod amhenodol. Ni fydd unrhyw ddata eraill a sydd gan Lywodraeth Cymru fel arall yn cael eu cadw am fwy na thair blynedd.

### Eich hawliau

O dan ddeddfwriaeth diogelu data, mae gennych yr hawl wneud y canlynol:

- i gael gwybod am y data personol sy'n cael eu cadw amdanoch chi, a'u gweld
- i fynnu ein bod yn cywiro gwallau yn y data
- i wrthwynebu neu gyfyngu ar brosesu'r data (o dan rai amgylchiadau)
- i ofyn i'ch data gael eu 'dileu' (o dan rai amgylchiadau)
- i gludadwyedd y data (mewn rhai amgylchiadau)
- i gyflwyno cwyn i Swyddfa'r Comisiynydd Gwybodaeth (SCG), ein rheoleiddiwr annibynnol ar gyfer diogelu data.

I gael rhagor o fanylion am yr wybodaeth y mae Llywodraeth Cymru yn ei chadw a'r ffordd mae'n cael ei defnyddio, neu os ydych am arfer eich hawliau o dan y Rheoliad Cyffredinol ar Ddiogelu Data, gweler y manylion cyswllt isod:

Y Swyddog Diogelu Data  
Llywodraeth Cymru  
Parc Cathays  
CAERDYDD  
CF10 3NQ

e-bost: [dataprotectionofficer@llwy.cymru](mailto:dataprotectionofficer@llwy.cymru)

Dyma fanylion cyswllt Swyddfa'r  
Comisiynydd Gwybodaeth:

Wycliffe House  
Water Lane  
Wilmslow

Cheshire SK9 5AF  
Ffôn: 0303 123 1113  
Gwefan: <https://ico.org.uk/>

## Cynnwys

Cyflwyniad.....	3
Cyd-destun y strategaeth hon.....	3
Newid Hinsawdd .....	3
Diogelu cyflenwadau pren .....	4
Swyddi a thwf gwyrdd.....	4
Adeiladu tai cynaliadwy .....	5
Blaenoriaethau ar gyfer Strategaeth y Diwydiant Pren .....	5
<b>Blaenoriaeth 1: Cynyddu'r cyflenwad o bren .....</b>	<b>6</b>
Argaeledd pren meddal a chaled o Gymru, nawr ac yn y dyfodol.....	6
Cynyddu'r swm o bren sy'n mynd i'r farchnad o Ystâd Goetir Llywodraeth Cymru.....	8
Creu coetir – cynyddu'r gorchudd dan goetir, gan sicrhau bod digon o bwylais ar blannu rhywogaethau cynhyrchiol.....	11
Rheoli coetiroedd.....	12
Sicrhau cyfrifoldeb byd-eang a diogelu cyflenwadau adnoddau o ran mewnfurion ac allforion Cymru.....	13
<b>Blaenoriaeth 2: Gwneud ein coedwigoedd yn wytnach .....</b>	<b>14</b>
Hyrwyddo amrywiaeth i wrthsefyll yn well y newid yn yr hinsawdd a phlâu a chlefydau. ....	14
Addasu systemau coed-amaeth.....	15
Dewis Rhywogaethau Cynhyrchiol ar gyfer y Dyfodol .....	18
<b>Blaenoriaeth 3: Defnyddio Adnoddau'n Effeithiol a'r Economi Gylchol.....</b>	<b>20</b>
Cadw pren allan o'r llif gwastraff - adennill ac aildefnyddio cyn ailgylchu.....	21
Arloesi - estyn oes cynhyrchion byrrach eu hoes, cylcholdeb dyluniad cynnyrch.....	22
<b>Blaenoriaeth 4: Magu hyder yn y galw .....</b>	<b>24</b>
Cyfleoedd i ddefnyddio mwy o bren ar gyfer adeiladu.....	24
Defnyddio pwerau prynu Llywodraeth Cymru i sbarduno newid.....	25
Datblygu'r Gadwyn Gyflenwi .....	26
<b>Blaenoriaeth 5: Datblygu Capasiti'r Sector .....</b>	<b>28</b>
Recriwtio a chadw gweithlu medrus.....	28
Her Sgiliau .....	30
Atyniad Sector .....	31
Recriwtio ac Ailhyfforddi.....	32
Datblygiad Proffesiynol Parhaus .....	33
Ymchwil, datblygu a chyfnewid gwybodaeth .....	33
Arloesi .....	34
<b>Blaenoriaeth 6: Seilir hyn oll ar newid ymddygiad .....</b>	<b>36</b>

Gwella dealltwriaeth y cyhoedd o goedwigaeth gynhyrchiol.....	36
Grŵp Arwain y Diwydiant i Gymru.....	36
Recriwtio Prif Goedwigwr i Gymru i eirioli dros y Sector, codi ei broffil ac annog proffesiynoldeb	37
Ffurflen Ymateb i'r Ymgynghoriad .....	38

## **Cyflwyniad**

Mae'r diwydiant pren yng Nghymru yn rhan werthfawr a hen o'n heconomi wledig ac mae rhan bwysig iawn gan bren i'w chwarae yn nyfodol amgylcheddol ac economaidd Cymru. Er enghraifft, mae manteision defnyddio pren fel deunydd adeiladu yn dod yn fwyfwy hysbys. Gallwn ddefnyddio pren i adeiladu cartrefi cadarn, iach a chynaliadwy o ansawdd uchel gan gyfrannu yr un pryd at liniaru effeithiau'r newid yn yr hinsawdd trwy ddal carbon yn yr adeiladau hynny ac mewn deunyddiau hirdymor eraill fel celfi am eu hoes. Yn y cyfamser, gellir ailblannu'r tir lle cynaeafwyd y pren, i ddal a chloi mwy o garbon a dyna'r cylch yn parhau.

Mae gwir botensial i Gymru gynyddu ac ychwanegu at werth ein defnydd o bren, fel deunydd carbon isel. Bydd gwneud hyn yn cefnogi arloesedd gan ddatblygu sgiliau yn y sector tir ac adnewyddadwy hwn. Bydd hefyd yn gwella'r cysylltiadau yn y gadwyn cyflenwi deunyddiau adnewyddadwy, o'r feithrinfa goed i'r gwaith plannu, rheoli, cynaeafu a llifio a dylunio ac adeiladu cynhyrchion. Bydd hefyd yn adennill, aildefnyddio ac yn ailgylchu'r pren pan ddaw i ddiwedd ei oes defnyddiol.

"Coetiroedd i Gymru"<sup>1</sup> yw strategaeth Llywodraeth Cymru ar gyfer coetiroedd a choed yng Nghymru ar gyfer y 50 mlynedd nesaf. Mae'r cynigion yn yr ymgynghoriad hwn ar strategaeth ar gyfer y diwydiant pren yn ceisio cyflawni'r blaenoriaethau a nodir yn Coetiroedd i Gymru, ond gan roi ffocws penodol ar gefnogi sector coedwigaeth gystadleuol ac integredig, a chefnogi diwydiannau coedwigoedd a phren ffyniannus.

Yn yr arolwg manwl o Goed a Phren a gynhaliwyd yn 2021<sup>2</sup>, nodwyd meysydd blaenoriaeth ar gyfer strategaeth diwydiant pren i ddatblygu a chynnal sector uchel ei werth ar gyfer cynhyrchu a phrosesu pren o Gymru. Mae Llywodraeth Cymru yn ddiolchgar i Weithgor Strategaeth y Diwydiant Pren am ei gefnogaeth yn ystod cyfnod datblygu'r ddogfen ymgynghori hon. Mae aelodau'r gweithgor yn cynnwys Cydffederasiwn y Diwydiannau Coedwig (Confor), Cyfoeth Naturiol Cymru (CNC), Woodknowledge Cymru, yn ogystal â swyddogion Llywodraeth Cymru.

Bydd canlyniad yr ymgynghoriad hwn yn ein helpu i ddrafftio'r Strategaeth Diwydiant Pren, a gyhoeddir yn haf 2025.

## **Cyd-destun y strategaeth hon**

### **Newid Hinsawdd**

Mae Cymru yn wynebu argyfwng hinsawdd a natur. Fel y nodwyd yn Strategaeth Addasu i'r Hinsawdd Llywodraeth Cymru 2024<sup>3</sup>, gall effeithiau'r hinsawdd effeithio ar gynhyrchiant coedwigaeth. Mae'r newid yn yr hinsawdd eisoes yn effeithio ar Gymru ac mae tywydd eithafol amlach fel sychder, llifogydd a thanau gwyllt, yn creu risgiau.

---

<sup>1</sup> [Coetiroedd i Gymru: strategaeth | LLYW.CYMRU](#) 2018

<sup>2</sup> [Tasglu Coed a Phren: argymhellion](#)

<sup>3</sup> [Strategaeth Addasu i'r Hinsawdd ar gyfer Cymru 2024 | LLYW.CYMRU](#)

Mae rhywogaethau goresgynnol a newidiadau ym mhatrwm plâu a chlefydau eisoes yn fygythiad hyd yn oed yn fwy difrifol i'n coetiroedd.

Mae'r risgiau i goedwigaeth, coetir a phriddoedd yn peryglu hefyd ein cynlluniau i sicrhau allyriadau nwyon tŷ gwydr sero net, oherwydd eu swyddogaeth fel storfeydd carbon naturiol sy'n dal a storio carbon o'r atmosffer.

Daw cyfleoedd posibl hefyd, wrth i rywogaethau coed masnachol newydd neu amgen ddod yn addas. Gall addasu ein dulliau coed-amaethu, yn ogystal â'u gwneud yn fwy gwydn, gefnogi mwy o fioamrywiaeth. Mae'n bwysig bod y sector coedwigaeth yn cynllunio ar gyfer y risgiau a'r cyfleoedd hyn er mwyn sicrhau cynaliadwyedd y sector yng nghyd-destun newid hinsawdd, yn enwedig o ystyried bod y cylchoedd cynllunio yn gymharol hirdymor.

### **Diogelu cyflenwadau pren**

Y DU oedd y mewnoforiwr net ail fwyaf (mewnoforion tynnu allforion) o gynhyrchion coedwigoedd yn y byd yn 2022, y tu ôl i Tsieina<sup>4</sup>. Mewnoforion oedd yn cyfrif am 73% o'r holl bren (a gynhyrchwyd ac a fewnforiwyd) yn y DU yn 2023<sup>5</sup>. Cafodd 1.2 miliwn metr ciwbig ei gynaeafu yng Nghymru sef 12% o gynhaef y DU am y cyfnod<sup>6</sup>.

Mae angen tyfu mwy o bren a chynhyrchu mwy o gynhyrchion pren yng Nghymru a chynyddu eu gwerth. Bydd y cynhyrchion hynny yn hanfodol i'n helpu i daro targed sero net 2050 ac i gynyddu gwerth y sector yng Nghymru. Mae angen gwneud hyn yng nghyd-destun anodd yr argyfwng hinsawdd a natur.

Rydym yn disgwyl i'r farchnad am bren droi'n fwyfwy anwadal, wrth i'r galw am bren drwy'r byd dyfu bedair gwaith yn fwy nag y mae nawr erbyn 2050<sup>7</sup>. Bydd sicrhau cyflenwadau pren yn y dyfodol, ynghyd â chadwyn gyflenwi gref, yn golygu cynhyrchu mwy o bren (a ffibr pren), a chydbwyso hynny â mewnoforion cyfrifol o bob rhan o'r byd er mwyn sicrhau ffynhonnell ddibynadwy, ddiogel a chynaliadwy sy'n addas i'r diben.

### **Swyddi a thwf gwyrdd**

Yn Sero Net Cymru - Cynllun Cyflawni Carbon Isel<sup>8</sup>, tynnwyd ein sylw at yr angen i dyfu mwy o bren yng Nghymru a defnyddio cyfran uwch o'r pren hwnnw at ddibenion uwch eu gwerth, hir eu hoes. Gall pren a ffibr pren wneud cyfraniad uniongyrchol a phwysig at y trawsnewidiad mewn deunyddiau sydd ei angen er mwyn datgarboneiddio. Bydd hynny'n creu cyfle go iawn i goedwigwyr, proseswyr pren a gweithgynhyrchwyr yng Nghymru gyfrannu at 'economi bren' yng Nghymru, gan greu swyddi newydd yng nghefn gwlad Cymru a chynyddu faint o bren a ddefnyddir ar

---

<sup>4</sup>[Ystadegau Coedwigaeth 2024 - Forest Research](#)

<sup>5</sup> 2024 – 3 [Masnach - Ymchwil Coedwig](#)

<sup>6</sup> [Cyfres Amser - Forest Research](#)

<sup>7</sup> Grŵp Banc y Byd [World Bank Group Forest Action Plan FY16–20](#), Ebrill 2016;

<sup>8</sup> [Cymru Sero Net Cyllideb Garbon 2 \(2021 i 2025\) | LLYW.CYMRU](#)



gyfer cynhyrchion a dibenion sy'n cynyddu ei oes defnyddiol ac sydd â'r potensial i ddisodli deunyddiau eraill, trymach eu carbon corfforedig.

Fodd bynnag, rhagwelir y bydd Cymru (fel gweddill y DU) wedi colli 20% o'i gweithlu medrus yn y sector coedwigaeth erbyn 2030<sup>9</sup> oherwydd ymddeoliadau. Mewn astudiaeth yng Nghymru a Lloegr o fusnesau coedwigaeth yn 2021, rhestrodd yr ymatebwyr ddiffyg sgiliau fel y prif reswm pam nad yw swyddi gwag yn cael eu llenwi.

Mae angen mwy o weithwyr medrus i gyrraedd y targedau ar gyfer creu coetiroedd ac i gynhyrchu mwy o bren o safon o Gymru i fodloni'r galw cynyddol am dai cymdeithasol ffrâm pren carbon isel. Rhaid gweithredu felly ar fyrder i wneud iawn am y diffyg.

Mae'r sectorau coedwigaeth, pren a gweithgynhyrchu uwch yn cynnig amrywiaeth eang o gyfleoedd ar gyfer gyrfaoedd amrywiol a swyddi â chyflogau uchel. Mae angen gweithredu ar frys i helpu'r diwydiant i recriwtio a chadw gweithlu medrus, amrywiol a hyblyg sy'n gallu addasu i newid.

### **Adeiladu tai cynaliadwy**

Mae pren, fel deunydd adeiladu carbon isel, mewn sefyllfa dda i ddisodli deunyddiau trwm eu carbon corfforedig fel concrit. Ar hyn o bryd, defnyddio pren wrth adeiladu yw'r unig ffordd economaidd hyfyw o ddal a storio carbon ar raddfa fawr ac y mae felly'n hanfodol i ddatgarboneiddio/cadw at gyllidebau carbon.

Mae pren a ffibr pren newydd ac wedi'u hailgylchu yn cynnig cyfleoedd hefyd i gynnal dulliau adeiladu modern, megis paneli a gweithgynhyrchu oddi ar y safle. Mae defnyddio'r dulliau hyn yn lleihau'r ôl troed carbon o'u cymharu â dulliau adeiladu traddodiadol ar y safle ac yn golygu bod y gwaith yn cael ei wneud yn gynt, gan helpu i gynyddu'r ddarpariaeth o dai cymdeithasol.

### **Blaenoriaethau ar gyfer Strategaeth y Diwydiant Pren**

Wrth ddatblygu'r Strategaeth, daeth y chwe blaenoriaeth ganlynol i'r amlwg yng Nghymru:

1. Cynyddu'r cyflenwad o bren
2. Gwneud ein coedwigoedd yn wytnach
3. Defnyddio Adnoddau'n fwy Effeithiol a'r Economi Gylchol
4. Magu hyder yn y galw
5. Datblygu capasiti'r sector
6. Seilir hyn oll ar newid ymddygiad

Esbonnir y blaenoriaethau hyn yn fanylach isod. Rydym yn nodi'r cyd-destun pam y cafodd pob blaenoriaeth ei dewis ac yna'n nodi'r meysydd allweddol y credwn y dylai'r strategaeth ganolbwyntio arnynt. Mae'r ymgynghoriad hwn yn ceisio barn y

---

<sup>9</sup> Adroddiad Ymchwil y Gweithlu Coedwigaeth, Fforwm Sgiliau Coedwigaeth, Awst 2021 (t.39)

diwydiant, y cyhoedd a rhanddeiliaid eraill o dan y cwestiynau a restrir yn y ffurflen Ymateb i'r Ymgynghoriad.

### **Blaenoriaeth 1: Cynyddu'r cyflenwad o bren**

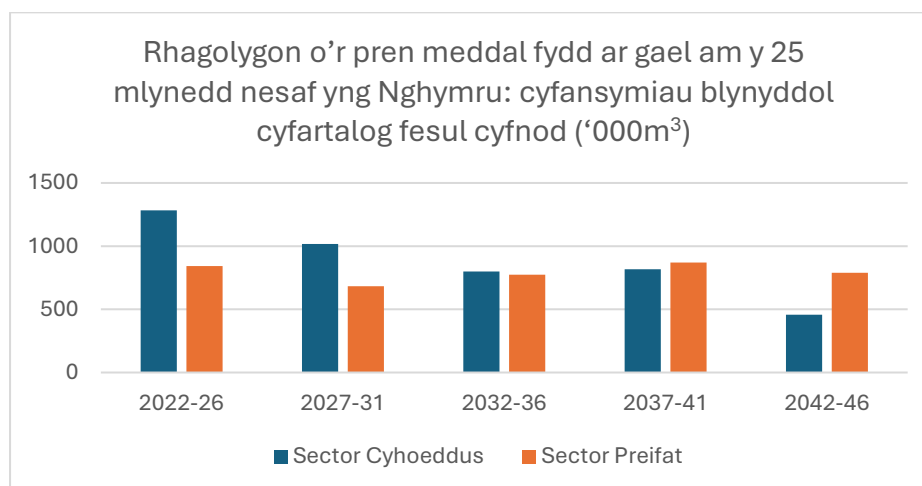
Ar hyn o bryd mae llawer o bren y Deyrnas Unedig yn cael ei fewnforio. Mae Cymru'n cynnig amodau tyfu ffatriol i lawer o rywogaethau cynhyrchiol, yn bren meddal a phren caled. Mae angen i ni fanteisio ar hyn, deall yn well pob rhan o gadwyn gyflenwi'r cymwysiadau posibl ar gyfer pren a dyfir yng Nghymru a chwalu'r myth nad yw pren Cymru o "ansawdd" digon uchel at rai dibenion, e.e. adeiladu. Bydd deall priodweddau pren yn well a siarad ag eraill amdanynt yn ein helpu i wneud pren Cymru'n fwy defnyddiol, yn fwy deniadol ac yn uwch ei werth.

Amcangyfrifwyd ar 31 Mawrth 2024 bod gan y DU 3.28 miliwn hectar o goetir, sef 14% o arwynebedd tir y DU, gyda 19% o'r Alban dan goed, 15% o Gymru, 10% o Loegr a 9% o Ogledd Iwerddon<sup>10</sup>. O ystyried mai cyfran cymharol isel o Gymru sydd dan goed ac o ystyried y galw domestig a byd-eang cynyddol, mae'n afrealistig anelu at fod yn hunangynhaliol. Fodd bynnag, gallwn ddiogelu ein cyflenwadau trwy dyfu mwy o bren a ffibr pren yng Nghymru a mewnfario mewn ffordd sy'n gyfrifol i'r byd. Y nod yw sicrhau ffynhonnell ddibynadwy, ddiogel a chynaliadwy sy'n addas i'r diben.

O dan Ddeddf Llesiant Cenedlaethau'r Dyfodol (Cymru) 2015<sup>11</sup>, mae'r disgrifiad statudol o'r nod 'Cymru Lewyrchus' yn cyfeirio'n benodol at fod yn 'arloesol, cynhyrchiol a charbon isel' ac at Gymru sy'n 'defnyddio adnoddau'n effeithlon' ac sy'n 'cydnabod terfynau'r amgylchedd byd-eang'.

### **Argaeledd pren meddal a chaled o Gymru, nawr ac yn y dyfodol**

Cyhoeddodd Forest Research yn 2022 eu rhagolygon diweddaraf o'r pren fydd ar gael am y 25 mlynedd nesaf. Mae'r adroddiad yn rhagweld cynhyrchiant blynyddol cyfartalog y sectorau cyhoeddus a phreifat fesul cyfnodau o 5 mlynedd. Mae'r rhagolwg isod ar gyfer sector cyhoeddus Cymru yn dangos tuedd amlwg am i lawr.



Forest Research 2022<sup>12</sup>

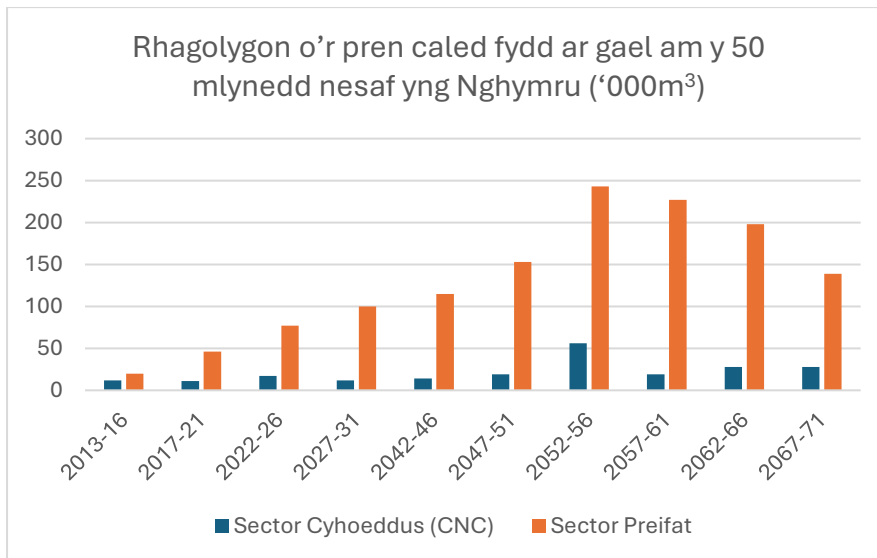
<sup>10</sup> [2024 - 1: Woodland area and planting - Forest Research](#)

<sup>11</sup> [Deddf Llesiant Cenedlaethau'r Dyfodol \(Cymru\) 2015](#)

<sup>12</sup> [25-year forecast of softwood timber availability \(2022\)](#)

Mae Forest Research wedi cynhyrchu rhagolwg hefyd o argaeledd pren meddal am y 50 mlynedd nesaf<sup>13</sup> a rhagolwg 50 mlynedd ar wahân o argaeledd pren caled<sup>14</sup>. Cyhoeddwyd y rhagolygon 50 mlynedd diwethaf yn 2014, gan ymdrin â'r cyfnod 2013-2061.

Rhagolwg 50 mlynedd 2014 yw'r rhagolwg diweddaraf sydd ar gael o bren caled, gweler y ffigur isod.



Forest Research 2014<sup>15</sup>

Mae Forest Research wedi sefydlu Grŵp Llywio, gyda chynrychiolwyr o Confor, CNC a Llywodraeth Cymru yn aelodau ohono, i ymgynghori ar greu'r rhagolwg 50 mlynedd nesaf (cyhoeddus a phreifat, pen meddal). Disgwylir ei gyhoeddi yn ail hanner 2025.

CNC sy'n rheoli Ystâd Goetir Llywodraeth Cymru (WGWE), ar ran Gweinidogion Cymru, gan ennill incwm o'r pren cynaeafadwy y mae'r coetir yn ei gynhyrchu sy'n bodloni safonau rheoli coedwigoedd yn gynaliadwy. WGWE yw'r prif gyflenwr pren ardystiedig yng Nghymru. Mae wedi ymrwymo i gadw ardystiad yr UK Woodland Assurance Standards (UKWAS), safon annibynnol i ddilysu bod coedwigoedd yn cael eu rheoli'n gynaliadwy a bydd yn parhau i werthu pren gyda marc y Cyngor Stiwardiaeth Coedwigoedd (FSC) ac Ardystiad y Rhaglen Cymeradwyo Coedwigoedd (PEFC) yng Nghymru.

Gyda'r galw cynyddol am bren, mae angen ffigurau mor fanwl â phosibl o faint o bren sy'n cael ei gynhyrchu yn holl goedwigoedd cynhyrchu Cymru, gan gynnwys WGWE, a'r rhagolygon ar gyfer y cyflenwad pren yn y dyfodol.

Rydym yn cynnig:

- gweithio gydag CNC, Forest Research a rhanddeiliaid eraill i wella data coedwigoedd a mesuriadau o adnoddau coedwigoedd er mwyn gallu paratoi rhagolygon gwell tymor hir, gan roi hyder yng nghynaeafau pren y dyfodol a

<sup>13</sup> Microsoft Word - PF2012\_Softwood\_Report\_final\_draft\_v7.doc (who.int)

<sup>14</sup> Microsoft Word - PF2012\_Broadleaf\_Report\_final\_draftv8.doc (who.int)

<sup>15</sup> Microsoft Word - PF2012\_Broadleaf\_Report\_final\_draftv8.doc (who.int)

hwyluso dull mwy strategol o wneud pethau, gan effeithio'n gadarnhaol ar y gadwyn gyflenwi yn ei chyfanrwydd.

- defnyddio'r rhagolwg 50 mlynedd newydd fel prif ddata Cymru, gan ei hyrwyddo i sicrhau buddsoddiad cydlynol, hirdymor mewn seilwaith plannu a chynaeafu.
- ystyried sut i annog mwy o berchnogion coetiroedd preifat i gael eu hardystio.
- gweithio gyda CNC i wireddu potensial WGWE o ran cynhyrchu pren, gan gyfrannu at leihau allyriadau carbon a darparu adnodd pren cynaliadwy hirdymor.

## **Cynyddu'r swm o bren sy'n mynd i'r farchnad o Ystâd Goetir Llywodraeth Cymru**

Mae Cynllun Gwerthu a Marchnata Pren diweddaraf CNC<sup>16</sup> yn disgrifio gwaith cynaeafu a marchnata pren WGWE yn y cyfnod 2021-2026. Mae'r cynllun yn nodi y bydd CNC yn mynd â rhwng 735,000m<sup>3</sup> a 835,000m<sup>3</sup> o bren i'r farchnad bob blwyddyn.

Mae cyfrifon CNC yn cael eu cyfuno â chyfrifon Llywodraeth Cymru ac felly nid yw CNC yn cael rheoli ei incwm o bren ar draws blynyddoedd ariannol. Yn ogystal, mae anwadlwydd prisiau pren a bywiogrwydd y farchnad gwerthu pren yn effeithio ar allu CNC i ddefnyddio'i gyllid at ddiben rheoli'r WGWE. Mae hynny'n cyfyngu ar yr ystod o weithgareddau y gall eu cynnal er lles coedwigaeth, ac yn ei gwneud yn anodd cynllunio a buddsoddi yn yr hirdymor ym mhotensial y cynhaeaf.

Yn 2024/25, er mwyn sicrhau bod CNC yn gweithredu ar sail ariannol fwy sefydlog, drwy gyllidebau sy'n cyd-fynd â blaenoriaethau'r Rhaglen Lywodraethu, mae Llywodraeth Cymru wedi darparu cyllideb warantedig o £33m i CNC i'w helpu i ddelio â'r ansicrwydd blynyddol yn ei incwm pren. Ar hyn o bryd, mae CNC a Llywodraeth Cymru'n trafod sut y gall CNC ddelio'n well â'r ansicrwydd hwn yn y dyfodol. Y nod yw rhoi trefniadau ar waith fydd yn rheoli risgiau a chymhellion er mwyn i CNC allu dod â mwy o bren i'r farchnad dros amser.

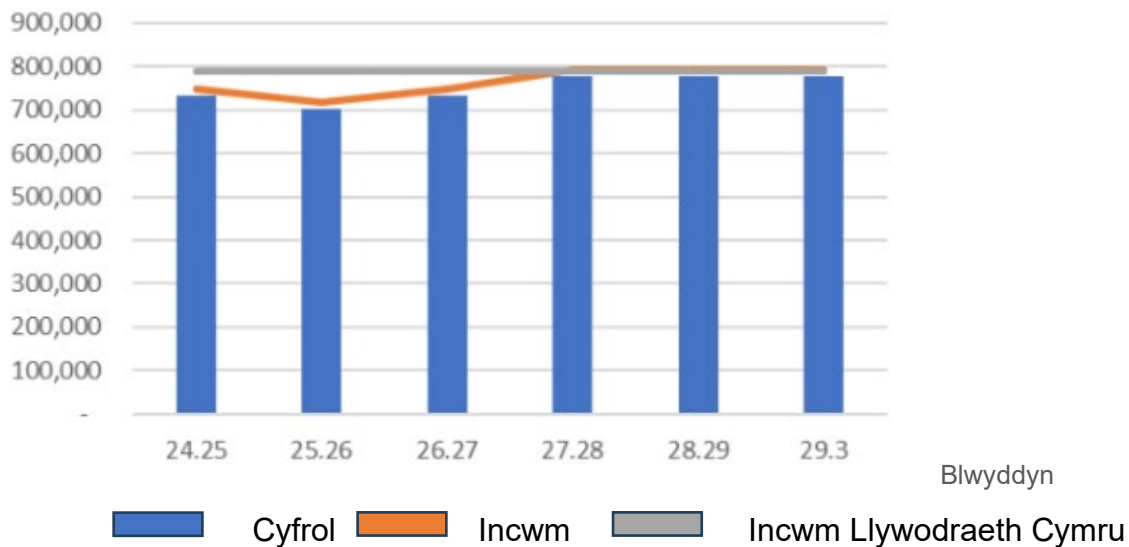
Mae'r ffigur isod yn dangos bod 732,000m<sup>3</sup> wedi cael mynd i'r farchnad yn 2024/25. Rhagwelir gostyngiad yn 2025/2026, a chodiad eto i lefelau 2024/2025 yn 2026/2027, cyn cynnydd i bron 776,759m<sup>3</sup> yn 2027/2028. Bydd y potensial yn parhau i godi, cyn belled â bod y trefniadau ariannol yn gywir.

Bydd Llywodraeth Cymru yn gweithio hefyd gydag CNC i ystyried a oes angen cymorth arno i fuddsoddi mewn capasiti a seilwaith cynaeafu er mwyn cael cymaint o bren â phosibl i'r farchnad rhwng nawr a 2030. Gallai buddsoddiad o'r fath gynnwys buddsoddi i leihau'r risg o ddiffyg yn ffyrdd coedwigoedd yn y dyfodol ac i'w gwneud yn haws teneuo cnydau anodd cael atynt a'i gwneud yn haws eu teneuo'n rheolaidd (ffurfiant gwell, cynnyrch uwch).

---

<sup>16</sup> [Cyfoeth Naturiol Cymru / Cynllun gwerthu a marchnata pren 2021- 2026](#)

M<sup>3</sup>



### Gwneud y mwyaf o'r potensial i ailstocio

Er mwyn sicrhau cyflenwad digonol ac addas o bren ar gyfer y dyfodol, rhaid i'r gwaith o ailblannu coed ar ôl casglu'r pren gadw i fyny â'r galw. Yn WGWE, mae'r rhaglen ailstocio a chreu coetiroedd sy'n cael ei chynnal gan CNC yn gofyn am gyflenwad dibynadwy o goed ifanc iddo allu plannu tua 1,500 hectar bob blwyddyn ledled Cymru. Yn 2021, ymrwymodd CNC i gontract hirdymor gyda Maelor Forest Nurseries Ltd i warantu cyflenwad o 30 miliwn o goed ar gyfer ailstocio coetiroedd a chreu coetiroedd ar Ystâd Goetir Llywodraeth Cymru rhwng 2022/23 – 2030/31<sup>17</sup>. Bydd hyn yn rhoi sicrwydd mawr ei angen bod gennym gyflenwad i allu ailstocio'n amserol a phriodol.

Mae angen i ni sicrhau bod ailstocio coedwigoedd, rhai preifat a chyhoeddus, yn arwain at gynyddu cynhyrchiant a bodloni hefyd safonau eraill UKFS. Gallai cynyddu cynhyrchiant ein coedwigoedd presennol gael effaith sylweddol ar gyflenwadau pren yn y dyfodol, gan esgor ar ganlyniadau cyflymach i ategu canlyniadau mwy tymor hir creu coetiroedd.

Yn y Sector Preifat, mae Confor yn amcangyfrif ei bod yn cymryd rhwng blwyddyn a 18 mis i roi coed yn ôl yn y ddaear (wedi'i dalgrynnu i 1 flwyddyn at ddiben rhagolygon). Ar Ystâd Goetir Llywodraeth Cymru, mae CNC yn gadael y tir ar gyfartaledd yn segur am 3 blynedd (o'i dalgrynnu i'r flwyddyn gyfan agosaf).

Nid oes cyfnod segur penodol wedi'i argymhell ar Ystâd Goetir Llywodraeth Cymru. Mae'r penderfyniadau sy'n cael eu gwneud yn rhai penodol i'r safle a phenderfynir ar y cyfnodau segur ar ôl ystyried nifer o ffactorau, gan gynnwys strategaeth lleihau cemegolion CNC (rheoli plâu a chwyn), y rhaglen paratoi tir, y cyflenwad planhigion ac a oes contractwyr ar gael.

<sup>17</sup> [Cyfoeth Naturiol Cymru / CNC yn cyhoeddi contract cyflenwi coed newydd](#)

Rydym yn cynnig:

- gweithio gydag CNC, FR a'r sector preifat i gynhyrchu gwybodaeth reolaidd, gywir, sy'n seiliedig ar dystiolaeth, am hyd cyfnodau segur i'n helpu i gynhyrchu rhagolygon yn y dyfodol.
- cytuno ar gamau gydag CNC i'w cymryd er mwyn gallu ailstocio mor fuan ag y mae amodau'r safle yn eu caniatáu, gan barchu'r ffactorau eraill y mae angen eu hystyried, fel y rhai a restrwyd uchod.
- gweithio gyda Forest Research a CNC i weld a oes modd defnyddio technegau synhwyro o bell i greu data cywirach am adnoddau coedwigoedd, gan gynnwys lleiniau sy'n aros yn rhy hir cyn eu cwmpo<sup>18</sup>, er mwyn gallu amcangyfrif swm pren Ystâd Goetir Llywodraeth Cymru yn well.

### Mae iechyd a diogelwch y gweithlu yn hollbwysig, i sicrhau cynhaeaf diogel a chynaliadwy

Yn y sector amaeth, coedwigaeth a physgota y ceir y gyfradd uchaf o anafiadau yn y gweithle ym Mhrydain Fawr, gyda chyfradd marwolaethau sydd 21 gwaith yn uwch na'r cyfartaledd<sup>19</sup>. Felly, mae gwella iechyd a diogelwch o'r pwys mwyaf. Ceir hierarchaeth o reolau i leihau'r risg: cael gwared ar y perygl neu roi rhywbeth yn ei le, ynysu pobl rhag y perygl, newid y ffordd y mae pobl yn gweithio (gan gynnwys hyfforddiant), a Chyfarpar Amddiffyn Personol (y Sefydliad Cenedlaethol dros Ddiogelwch Galwedigaethol ac Iechyd, 2023). Mae technoleg yn sbarduno gwelliannau yn yr holl feysydd hyn yn y sector coedwigaeth.

Mae CNC yn gofyn i gleientiaid a'u contractwyr sy'n gweithio ar y WGWE am lefelau safonol o wybodaeth am iechyd a diogelwch, yn unol â gofynion Cytundeb Diogelwch y Diwydiant Coedwigoedd (FISA). Gall pryderon am iechyd a diogelwch yn ogystal ag ystyriaethau eraill, fel diffyg buddsoddi mewn ffyrdd, ddylanwadu ar yr uchafswm o bren y gellir ei gasglu o'r WGWE a'i gael i'r farchnad.

Rydym yn cynnig:

- gweithio gyda rhanddeiliaid o bob sector i annog diwydrwydd ac awydd i wella'r rheolau iechyd a diogelwch mewn coedwigaeth yn gyson, gyda'r nod o sicrhau cynnydd cynaliadwy yn y cyflenwad pren.

### heoli faint o goed sy'n cael eu cwmpo'n barhaol, annog plannu (rhywogaethau cynhyrchiol) i ddigolledu ac ymchwilio i'r posibilrwydd o ehangu Ystâd Goetir Llywodraeth Cymru

Yn 2018, yn rhagair y Gweinidog i "Diben a Rôl Ystâd Goetir Llywodraeth Cymru"<sup>20</sup>, disgrifir y prif egwyddorion, gan gynnwys y dylai arwynebedd coetir yr ystâd fod yn

<sup>18</sup> Mae "yn aros yn hir cyn eu cwmpo" yn dynodi cnydau na chawsant eu cwmpo o fewn y cyfnod cwmpo a bennwyd. D.S. nid yw hyn o reidrwydd yn golygu bod y cnydau hyn yn rhy aeddfed, yn annefyddiadwy, yn ansefydlog.

<sup>19</sup> [Fatal injuries in agriculture, forestry and fishing in Great Britain 2022/23 - HSE](#)

<sup>20</sup> [Diben a Rôl Ystâd Goetir Llywodraeth Cymru](#) 2018, t.2

fwy ymhen 25 mlynedd. Mae'r ddogfen hon yn nodi pwysigrwydd cynnal potensial cynhyrchiol cyffredinol WGWE, a lle bo hynny'n briodol, ei wella. Mae hefyd yn blaenoriaethu'r angen am blannu i ddigolledu er mwyn lliniaru'r colledion parhaol yn y coetir oherwydd gwaith rheoli.

Er mwyn cynnal a chynyddu potensial cynhyrchiol WGWE, mae'n bwysig gwahaniaethu'n gywir rhwng y tir sy'n aros i gael ei ailstocio a'r tir y rhoddir y gorau'n barhaol i'w ailstocio oherwydd e.e. ffermydd gwynt.

Ar gyfer seilwaith ynni adnewyddadwy (e.e. tyrbinau gwynt), mae CNC yn dilyn y drefn 'plannu i ddigolledu' ofynnol ac ar hyn o bryd mae'n gwneud mwy nag sy'n ofynnol. Fodd bynnag, nid yw plannu i ddigolledu o reidrwydd yn cynnal y potensial cynhyrchu gan ei fod yn cael ei wneud ar sail arwynebedd y gorchudd coed a dewisir rhywogaethau sy'n addas i'r safle penodol, yn hytrach na phlannu tebyg am debyg, h.y. coed conwydd yn lle coed conwydd a gollwyd.

Mae rhoi'r gorau'n barhaol i ailstocio yn digwydd am nifer o resymau eraill, er enghraifft, y Rhaglen Weithredu Genedlaethol ar Fawngogydd<sup>21</sup> o dan ofal CNC a'r rhaglen adfer afonydd sy'n cymryd coed conwydd o lannau afonydd rhag iddynt eu cysgodi a'u hasideiddio. Ceir colledion parhaol hefyd pan mae tir agored yn cael ei greu am wahanol resymau (bioamrywiaeth, hamdden ac ati) fel y nodir yn y Cynlluniau Adnoddau Coedwig. Nid oes angen plannu i'w digolledu nhw bob tro.

Mae angen newid arferion i osgoi gostwng potensial cynhyrchu WGWE - gallai hyn gynnwys neilltuo mwy o dir i greu coetiroedd arno i wrthweithio unrhyw ddatgoedwigo, neu newid y gymysgedd rhywogaethau i sicrhau bod digon o rywogaethau cynhyrchiol.

Rydym yn cynnig:

- gweithio gydag CNC a rhanddeiliaid perthnasol eraill er mwyn rhoi mwy o amlygrwydd i'r tiroedd y bwriedir rhoi gorau'n barhaol i'w hailstocio
- gofyn i CNC fonitro effeithiau'r colledion parhaol hyn (yn ogystal â ffactorau eraill) a allai fygwth yr adnodd pren cynhyrchiol, gan gymryd camau lliniaru i gynnal neu gynyddu lefelau ar WGWE.
- gweithio gydag CNC i ddatblygu opsiynau ar gyfer ehangu WGWE.

### **Creu coetir – cynyddu'r gorchudd dan goetir, gan sicrhau bod digon o bwyslais ar blannu rhywogaethau cynhyrchiol**

Mae angen creu llawer mwy o goetir yng Nghymru er mwyn mynd i'r afael â'r argyfyngau hinsawdd a natur a chynyddu argaeledd pren a dyfir yng Nghymru i ddiwallu anghenion y dyfodol. Byddwn yn cymryd camau rhagweithiol i greu cymhellion effeithiol i annog ystod o berchenogion tir i greu coetir, yn ogystal â gwneud rhagor o waith i ddeall a lliniaru'r hyn sy'n rhwystro pobl rhag plannu coed.

Bydd y Cynllun Ffermio Cynaliadwy yn elfen allweddol o'n cynnig i greu coetiroedd. Cyhoeddwyd amlinelliad o'r SFS arfaethedig ddiwedd mis Tachwedd 2024 ac mae'n cynnwys 'Gweithred Gyffredinol' i bawb yn y Cynllun i greu Cynllun Cyfleoedd ar gyfer Plannu Coed a Chreu Perthi (Gwrychoedd) erbyn diwedd y flwyddyn gyntaf yn

<sup>21</sup> [Cyfoeth Naturiol Cymru / Rhaglen Weithredu Genedlaethol ar Fawndiroedd](#)

y Cynllun. Caiff unrhyw waith plannu wedi hynny ei gefnogi drwy Weithredoedd Opsiynol. Mae hynny'n gyfle hollbwysig i ffermwyr weithio gyda choed a'u hintegreiddio ar eu ffermydd mewn ffordd sy'n eu siwtio nhw er lles da byw, natur ac i arallgyfeirio busnes gan gynnwys trwy incwm pren.

Byddwn yn ceisio plannu cymaint o goed â phosibl o dan SFS drwy:

- roi cymhelliant a hyblygrwydd ariannol.
- gweithio gyda rhanddeiliaid i ddarparu naratif a neges fwy cadarnhaol am goed a'u buddion er lles natur a ffermwyr a'r angen economaidd ehangach i wella cyflenwadau a diwallu'r galw cynyddol.
- mynd i'r afael â rhwystrau rheoleiddiol a gweinyddol i blannu coed - i'w gwneud yn haws i'r rhai sydd am blannu coed wneud hynny.

Rydym hefyd yn cynnig:

- dysgu gwersi'r Cynllun Adnoddau Naturiol Integredig i annog prosiectau plannu cydweithredol ar raddfa fwy sy'n cynnwys nifer o berchenogion tir

Lansiwyd Tasglu Plannu Coed newydd ar lefel y DU ddiwedd mis Tachwedd 2024, i oruchwylio'r gwaith o blannu miliynau o goed ledled y DU i gyrraedd targedau sero net<sup>22</sup>.

Mae'r Tasglu, dan gadeiryddiaeth gweinidogion coedwigaeth y pedair gwlad, yn cydnabod mai coetiroedd a choed yw calon cymunedau ledled y DU, eu bod yn hanfodol i gynnal lles a gwella ansawdd bywyd, hynny yn ogystal â darparu pren cynaliadwy a bod yn gartref i rai o'n rhywogaethau pwysicaf.

- Bydd Llywodraeth Cymru yn trafod gyda'r Tasglu i nodi cyfleoedd i weithio gyda'i gilydd, i blannu coed yn well a sicrhau bod coetiroedd yn goroesi yn y tymor hir, er mwyn diogelu eu buddion ar gyfer cenedlaethau'r dyfodol.

## **Rheoli coetiroedd**

Yn ogystal â chreu coetiroedd, mae'n hanfodol hefyd cynnal ein coetiroedd presennol. Ceir coetiroedd llydanddail a choetiroedd fferm helaeth yng Nghymru ar hyn o bryd nad ydynt yn cael eu rheoli. Er nad yw'r coetiroedd hyn i gyd yn addas i'w rheoli ar gyfer y farchnad, maent gyda'i gilydd yn cynnig cyfle da i gynhyrchu mwy o bren defnyddiadwy mewn ymateb i'r cynnydd yn y galw a thrwy hynny helpu i ddatblygu'r busnesau llai hyn<sup>23</sup>.

O dan y Cynllun Ffermio Cynaliadwy (SFS) bydd pob ffermwr yn cael ei dalu i gynnal ei goetir presennol fel Gweithred Gyffredinol yn unol â gofynion rheoli penodol. I'r rheini fydd am fynd ymhellach bydd cefnogaeth iddyn nhw reoli coetiroedd mewn ffordd fwy rhagweithiol o dan haenau Opsiynol a Chydweithredol y cynllun. Bydd cymorth tebyg ar gael i berchenogion tir eraill y tu allan i'r cynllun.

---

<sup>22</sup> [Llywodraeth yn lansio Tasglu Plannu Coed i oruchwylio plannu miliynau o goed ar draws ein pedair gwlad - GOV.UK](#)

<sup>23</sup> [Coetiroedd i Gymru | LLYW.CYMRU](#) 2018, tud.33



Mae coed yn cynnig amrywiaeth o fuddion, gan gynnwys gwella bioamrywiaeth, lloches i dda byw, gwella gallu'r pridd fel hidlydd, helpu i atal llifogydd yn ogystal â darparu ffynhonnell incwm trwy gynaeafu pren a chynhyrchion di-bren coedwigoedd yn gynaliadwy yn ogystal â thrwy weithgareddau fel coed-amaethu.

Mae Coedwig Genedlaethol Cymru (CGC) yn helpu i gynyddu nifer y coetiroedd sy'n cael eu rheoli'n dda, gan fod yn rhaid i safleoedd sy'n ymuno â'r rhwydwaith fod yn "Goetiroedd gwydn o ansawdd da, wedi'u dylunio'n dda ac sy'n cael eu rheoli'n dda".

Mae Strategaeth Addasu i'r Hinsawdd Llywodraeth Cymru yn cynnwys camau i ystyried datblygu cynllun rheoli coetir i wella cyflwr cynefinoedd coetir<sup>24</sup>.

Rydym yn cynnig:

- hyrwyddo arferion gorau a darparu cymorth ar gyfer rheoli coetiroedd, i wella coetiroedd nad ydynt yn cael eu rheoli neu sydd ddim yn cael eu rheoli'n ddigonol, fel rhan o adfywiad mewn gweithgarwch economaidd cynaliadwy yng nghoedwigoedd Cymru ac i reoli adnoddau naturiol mewn ffordd gynaliadwy.

### **Sicrhau cyfrifoldeb byd-eang a diogelu cyflenwadau adnoddau o ran mewnforyn ac allforyn Cymru**

Bydd dibyniaeth drom y DU ar fewnforyn yn parhau am ddegawdau i ddod. Wrth i'r gystadleuaeth fyd-eang am adnoddau pren ffyrnigo, mae risgiau annatod yn y ffaith bod cymaint o gyflenwad pren y byd yn cael ei reoli gan nifer gymharol fach o wledydd. Gallai prisiau marchnad fyd-eang bendilio'n annisgwyl, gan gynyddu'n sydyn neu hyd yn oed arwain at atal y cyflenwad. Mae angen i sector coedwigaeth y DU fod yn fwy hyblyg er mwyn gallu addasu i brisiau newidiol neu argaeledd gwahanol fathau o bren.<sup>25</sup>

Mae angen i'r DU amddiffyn ein mewnforyn pren rhag siociau yn y gadwyn gyflenwi. Mae digwyddiadau fel pandemig COVID-19 a gwrthdaro sy'n effeithio ar wledydd sy'n cyflenwi marchnad y DU yn profi mor fregus yw'r cadwyni cyflenwi ac effeithiau hynny (e.e. ar bris pren ac ar gostau adeiladu).

Mae ffynonellau lleol o bren yn lleihau hefyd effaith cludiant ac yn gallu lleihau'r angen i fewnforyn pren o goedwigoedd anghynaliadwy. Mae ein nod 'Cyfrifol yn fyd-eang'<sup>26</sup> yn gosod her i 'wneud cyfraniad cadarnhaol i les byd-eang'.

Rydym yn cynnig:

- gweithio gyda rhanddeiliaid i godi ymwybyddiaeth ynghylch y ffordd orau i Gymru osgoi allforyn effeithiau negyddol a mewnforyn mewn modd sy'n gyfrifol yn fyd-eang.

<sup>24</sup> [Strategaeth Addasu i'r Hinsawdd ar gyfer Cymru 2024 | LLYW.CYMRU](#) 2024, t.27

<sup>25</sup> Tew, E. et al, "A horizon scan of issues affecting UK forest management within 50 years", *Forestry; An International Journal of Forest Research*, 2024, 97, 349–362

<sup>26</sup> [Deddf Ilesiant Cenedlaethau'r Dyfodol \(Cymru\) 2015](#)

## **Blaenoriaeth 2: Gwneud ein coedwigoedd yn wytnach**

### Yr uchelgais gyffredinol

Mae tystiolaeth y Pwyllgor Newid Hinsawdd o risgiau hinsawdd y DU (CCRA3-IA) yn nodi'r risgiau i goedwigaeth sy'n deillio o dywydd eithafol a newidiadau yn amodau'r hinsawdd (gan gynnwys newid yn y tymheredd, prinder dŵr, tanau, llifogydd, erydiad arfordirol, gwynt a halen) ac o blâu, pathogenau a rhywogaethau goresgynnol. Gall effeithiau'r hinsawdd ar bridd gael effaith hefyd ar gynhyrchiant coedwigaeth oherwydd sychder a gwlypter tymhorol<sup>27</sup>.

Er mwyn tyfu mwy o bren a ffibr pren yng Nghymru, rhaid wrth ffynhonnell ddibynadwy, ddiogel, gynaliadwy sy'n addas i'r diben. Mae angen mwy o ymwybyddiaeth, gwybodaeth a gweithredu rhagweithiol i leihau'r risgiau a berir gan:

- Bioddiogelwch – plâu a phathogenau, mamaliaid sy'n bwyta dail
- Effeithiau newid hinsawdd e.e. sychder, llifogydd, tanau gwyllt, tywydd eithafol yn digwydd yn aml
- Cynnydd yn y galw byd-eang ac ansicrwydd mewn marchnadoedd byd-eang (sioc i'r cyflenwad)
- Logisteg a chludiant – diogelu cadwyni cyflenwi cynnyrch yng nghydestun ystyriaethau geowleidyddol byd-eang

Mae Rhestr Goch Coed Ewrop 2019 yr IUCN<sup>28</sup> yn dangos bod 42% o goed Ewrop yn cael eu hystyried fel rhai mewn perygl mawr o ddiflannu. Y prif fgythiad iddynt yw rhywogaethau goresgynnol h.y. plâu planhigion.

Gall y newid yn y tymheredd ac amodau'r tywydd olygu y daw rhannau o'r DU yn fwy ffafriol i blâu a phathogenau. Gallai hyn arwain at fwy o achosion o blâu a chlefydau hysbys a chyflwyno rhai newydd. Er enghraifft, mae chwilen rhisgl sbrîws Ewrop, *Ips typographus*, yn bla o bwys yng nghoedwigoedd cyfandir Ewrop ac yn 2018, cafodd *I. typographus* ei ddarganfod mewn coetir yn ne-ddwyrain Lloegr. Bydd cynhesu byd-eang yn cynyddu cylchoedd bridio ac felly'r risg a berir gan y pla hwn yn y DU<sup>29</sup>.

### **Hyrwyddo amrywiaeth i wrthsefyll yn well y newid yn yr hinsawdd a phlâu a chlefydau.**

Mae angen i goedwigoedd fod yn iach a gallu gwrthsefyll effeithiau newid amgylcheddol os ydynt am barhau i gynhyrchu pren a mwy ohono a darparu buddion eraill i gymdeithas a chynefin o ansawdd uchel i fywyd gwyllt. Adlewyrchir hyn yn y fersiwn ddiweddaraf o Safon Goedwigaeth y DU<sup>30</sup> (UKFS), sy'n dweud er mwyn cynnal neu sefydlu cyfansoddiad amrywiol ar draws yr uned rheoli coedwig, ni ddylid dyrannu mwy na 65% o'r arwynebedd i un rhywogaeth.

Mae CNC eisoes yn cwrdd â'r terfyn o 65% o un rhywogaeth yn WGWE ac mae Llywodraeth Cymru yn annog ymdrechion parhaus i hyrwyddo amrywiaeth ar yr

<sup>27</sup> [Strategaeth Addasu i'r Hinsawdd ar gyfer Cymru 2024 | LLYW.CYMRU](#) 2024, t.37

<sup>28</sup> [European Red List of trees | IUCN Library System](#) Rivers, M. et al, 2019

<sup>29</sup> [Phenology of the spruce bark beetle \*Ips typographus\* in the UK under past, current and future climate conditions - Webb - PLANTS, PEOPLE, PLANET - Wiley Online Library](#)

<sup>30</sup> [Safon Coedwigaeth y DU - GOV.UK \(www.gov.uk\)](#)

ystâd iddi allu gwrthsefyll effeithiau'r newid yn yr hinsawdd, plâu a chlefydau. Bydd angen i'r sectorau preifat a chyhoeddus gynllunio'n ofalus a defnyddio rhywogaethau amgen addas, er mwyn osgoi gostwng cyfanswm yr arwynebedd cynhyrchiol.

Wrth i'r hinsawdd newid, rhagwelir y bydd addasrwydd rhai rhywogaethau coed yn newid yn ogystal ag y bydd mwy o achosion o blâu a chlefydau. Daw hyn â heriau a chyfleoedd, er enghraifft:

- Cynnydd yng nghnwd coed conwydd lle nad oes prinder dŵr neu faetholion, ond gostyngiad yn eu cynhyrchiant posibl mewn ardaloedd eraill yr effeithir arnynt gan sychder yr haf a dŵr y gaeaf (gallai coed sbriws er enghraifft yn arbennig ddioddef yn sgil cynnydd yn y cyfnodau o sychder a ragwelir yng Nghymru)
- Y potensial i dyfu mwy o rywogaethau llydanddail uwch eu gwerth yn y Canolbarth a'r Dwyrain
- Gall ymosodiadau amlach gan lyslau gwyrdd arafu twf coed sbriws Sitca yn y Gorllewin, y Dwyrain a'r De.

Mae angen newid mawr yn ein cyfeiriad, agweddau ac arferion i ddiogelu ein coedwigoedd at y dyfodol, a bydd angen newidiadau cyfatebol ym mhob rhan o'r gadwyn gyflenwi i gefnogi defnydd mwy eang o rywogaethau amgen. Byddwn yn cefnogi ymdrechion ymchwil a datblygu i wneud ein coed sbriws Sitca yn fwy cydnherth. Ar yr un pryd, byddwn yn pwysu i amrywio'r cymysgedd rhywogaethau a genynnau yn gyflymach ac ehangach ac yn cefnogi'r diwydiant i barhau i geisio gwella'r stoc planhigion o ran eu cynhyrchiant, eu cryfder a'u gwydnwch.

Mae'n hanfodol bod pawb sy'n ymwneud â choedwigaeth yn ennill gwybodaeth ac yn magu sgiliau gwell. Bydd hynny'n arwain at benderfyniadau gwell ar sut i addasu i'r newid yn yr hinsawdd. Byddwn yn parhau i drafod â Forest Research ynghylch cyflwyno ei Strategaeth Gwyddoniaeth ac Arloesi, sy'n cynnwys gwaith ymchwil i rywogaethau coed amgen ac addasu arferion rheoli coedwigoedd i helpu coedwigoedd i wrthsefyll y newid yn yr hinsawdd yn well. Byddwn yn hyrwyddo Canllawiau Arfer Gorau UKFS sy'n berthnasol i newid hinsawdd a byddwn yn annog mwy o gydweithio â Hyb Newid Hinsawdd Forest Research<sup>31</sup>, sy'n darparu adnoddau ac offer i helpu rheolwyr coedwigoedd i newid eu harferion rheoli er mwyn ymdopi'n well â'r newid yn yr hinsawdd.

### **Addasu systemau coed-amaeth**

Bydd rheolaeth hyblyg ar goedwigoedd, sef datblygu ymarfer trwy fonitro canlyniadau rheoli coedwigoedd, yn dod yn bwysicach fyth i wneud coedwigoedd yn fwy gwydn a chynnal swyddogaeth ecosystemau.

Bydd technolegau newydd a'r rheini sydd i ddod yn ein helpu i ddylunio, rheoli a monitro coedwigoedd yn well. Bydd hynny'n cynnwys defnyddio deallusrwydd artiffisial, synhwyro o bell ac eDNA, a all leihau costau a'r gofyn am adnoddau. Manteision y technolegau newydd hyn, ymhlith eraill, yw'r gallu i baru

---

<sup>31</sup> [Welcome to the Climate Change Hub - Forest Research](#)

rhywogaethau'n well ag amodau'r safle a thargeddu ymatebion i ymosodiadau gan bathogenau.

Gallai diffyg sgiliau neu adnoddau arafu 'coed-amaethu clyfar' o'r fath. Mae Llywodraeth Cymru yn cynnig ystyried pa gymorth fyddai'n cyflymu'r defnydd o'r cyfleoedd hyn.

Yn Neddf Llesiant Cenedlaethau'r Dyfodol (Cymru) 2015<sup>32</sup>, mae'r disgrifiad statudol o'r nod 'Cymru Gydnerth' yn esbonio ein nod i fod yn '[g]enedl sy'n cynnal ac yn gwella amgylchedd naturiol bioamrywiol gydag ecosystemau iach gweithredol sy'n cynnal cydnerthedd cymdeithasol, economaidd ac ecolegol ynghyd â'r gallu i addasu i newid'.

Gall gwaith rheoli weithredol ar goetiroedd gynyddu'r cnwd a gwella lles bioamrywiaeth. Er enghraifft, gall teneuo gynyddu amrywiaeth a nifer yr anifeiliaid mewn ecosystemau coedwig. Ar yr un pryd, gall cynhyrchion teneuo gynhyrchu incwm i'w groesawu ran o'r ffordd drwy'r cylch tyfu.

Mae adolygiad Llywodraeth Cymru o lenyddiaeth ryngwladol<sup>33</sup> wedi nodi sut mae gwledydd eraill yn Rheoli Coedwigaeth yn Gynaliadwy, gan gynnwys drwy ddulliau megis 'coedwigaeth tebyg i natur' (CNF) a 'choedwigaeth gorchudd di-dor' (CCF). Gall dulliau o'r fath ddod â manteision megis cynyddu amrywiaeth rhywogaethau coed, sy'n lleihau'r risg o glefyd a'r tebygolrwydd o darfu ar y gadwyn gyflenwi. Gallai llai o aflonyddu ar y pridd drwy gwmpo llai o goed olygu bod coetiroedd yn dal mwy o garbon.

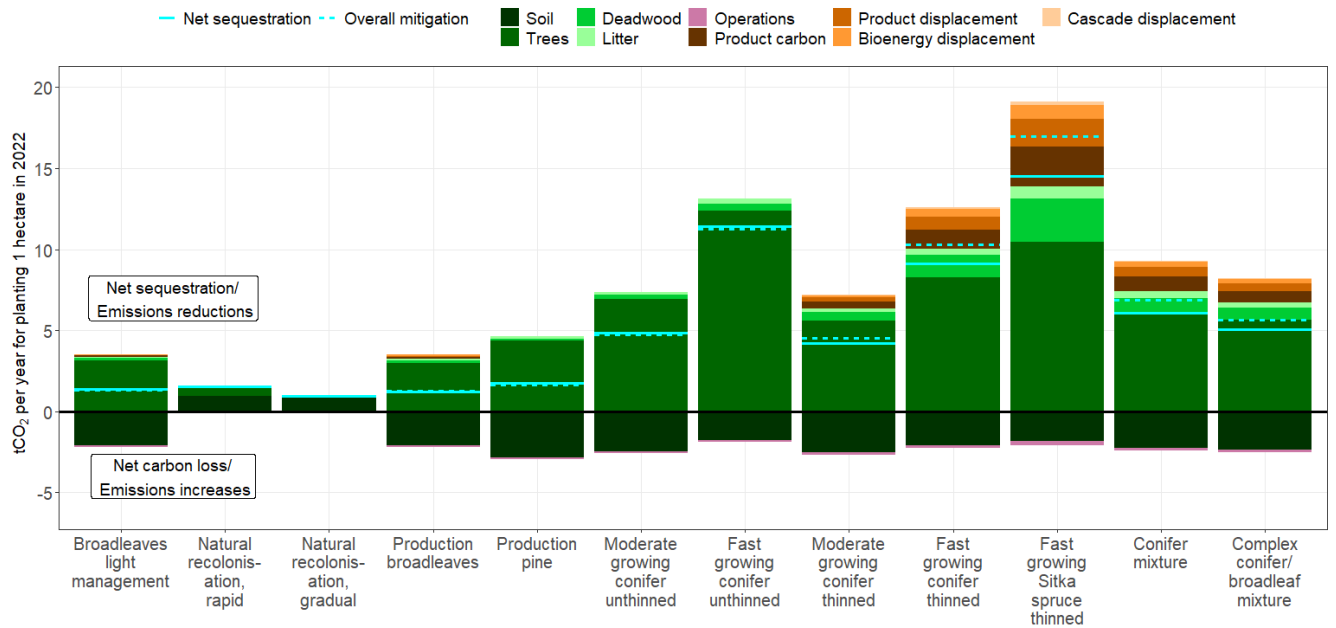
Mae'n bwysig deall potensial y gwahanol ddulliau o goed-amaethu i gyflawni amcanion gwahanol, dros gyfnodau gwahanol o amser. Mae angen cymysgedd o weithredu tymor byr, er mwyn cyflymu'r broses o ddal a storio carbon a chynyddu'r cyflenwadau pren, law yn llaw â phlannu ar gyfer amrywiaeth, gwytnwch a dal carbon yn y tymor hwy.

Mae Forest Research wedi dangos, dros gyfnodau byrrach o amser (2022-2050), bod gan blanhigfeydd pren meddal sy'n tyfu'n gyflymach ac sy'n cael eu rheoli trwy eu teneuo a'u llwyr-gwmpo fwy o botensial i ddal carbon na senarios eraill sydd wedi'u modelu, gan gynnwys CCF.

---

<sup>32</sup> [Deddf Llesiant Cenedlaethau'r Dyfodol \(Cymru\) 2015](#)

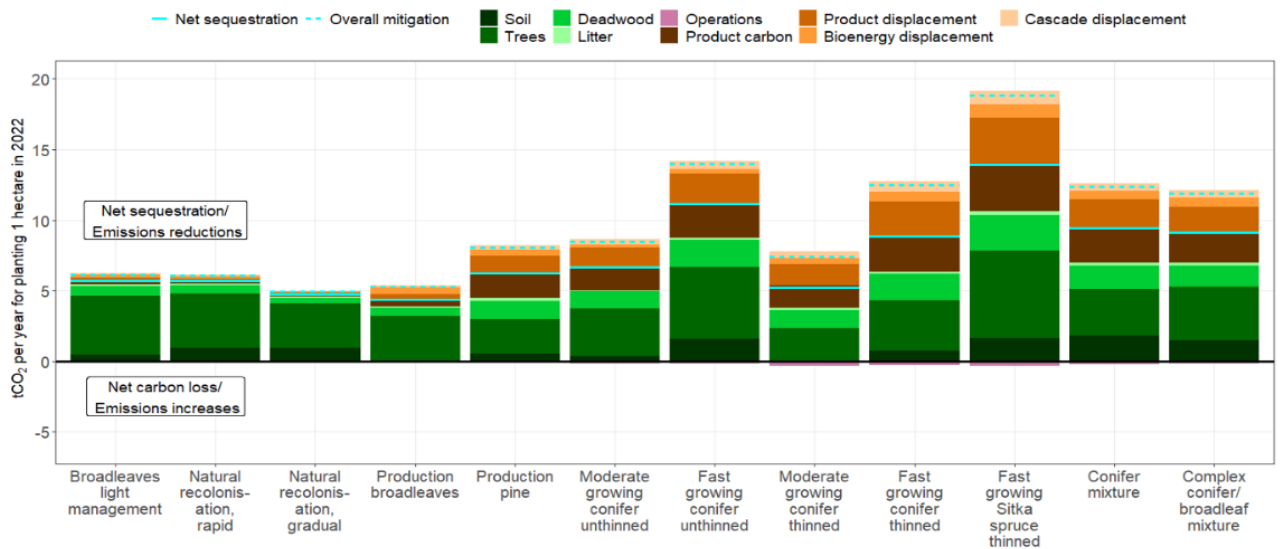
<sup>33</sup> [Strategaethau ac ymyriadau i gefnogi'r diwydiant pren: adolygiad llenyddiaeth | LLYW.CYMRU 2025](#)



Annualised CO<sub>2</sub> uptake and GHG emissions avoided, estimated over the period 2022 to 2050 for 12 illustrative woodland options, assuming 1 hectare of woodland planted in 2022.

Ffigurau uchod gan Matthews, R. et al 2022, Forest Research<sup>34</sup>

Dros y tymor hwy (2022-2100), fodd bynnag, roedd y gwahaniaethau yn y lefelau dal carbon rhwng senarios rheoli yn llai amlwg.



**Figure S1.** Annualised CO<sub>2</sub> uptake and GHG emissions avoided, estimated over the period 2022 to 2100 for 12 illustrative woodland options, assuming 1 hectare of woodland planted in 2022.

Ffigurau uchod gan Matthews, R. et al 2022, Forest Research<sup>35</sup>.

<sup>34</sup> [Quantifying the sustainable forestry carbon cycle: Report download page - Forest Research](#)

<sup>35</sup> [Quantifying the sustainable forestry carbon cycle: Report download page - Forest Research](#)

## **Dewis Rhywogaethau Cynhyrchiol ar gyfer y Dyfodol**

Er mwyn i goed newydd ymateb yn briodol i'r newid yn yr hinsawdd, mae'n bwysig cael stoc sy'n amrywiol yn enetig ac sy'n briodol i'r hinsawdd, a digon ohono. Mae angen sicrhau bod modd cyflenwi'r deunyddiau genetig angenrheidiol, gan gynnwys trwy berllannau hâd, a bod capasiti digonol mewn meithrinfeydd coed.

Mae Grŵp Adnoddau Genetig Coedwigoedd y DU newydd wedi'i ffurfio i hwyluso cyfnewid gwybodaeth, rhoi cyngor technegol a chydlynu gweithgareddau, gan ymdrin â phob agwedd ar ddethol a chyflenwi rhywogaethau yn y dyfodol. Mae'r Grŵp yn cynnal gweithgareddau sy'n ymdrin ag amrywiaeth enetig coedwigoedd y DU, gan gynnwys nodi rhywogaethau â blaenoriaeth i'w plannu ledled y DU, treialon rhywogaethau, cyflenwi hadau coed a gwella coed. Ei nod fydd ceisio gwella pob agwedd ar goedwigaeth gynhyrchiol, gan gynnwys cynhyrchu pren, buddion ecolegol, gwrthsefyll pwysau fel plâu a chlefydau a'r newid yn yr hinsawdd, a manteision ehangach i gymdeithas. Mae Llywodraeth Cymru ac CNC yn cymryd rhan lawn yn y gwaith hwn a bydd y canlyniadau'n llywio polisïau'r dyfodol ac yn helpu i ddarparu coetiroedd a choedwigoedd gwydn yng Nghymru.

Mae mudiadau'r trydydd sector hefyd yn gwneud cyfraniad pwysig yng Nghymru, trwy addysgu a chynnwys aelodau'r cyhoedd mewn gwyddoniaeth dinasyddion, rheoli coetiroedd a gweithgareddau eraill. Er enghraifft, mae Llais y Goedwig a Coed Cadw (Woodland Trust) wedi bod yn gweithio mewn partneriaeth ers 2020 ar brosiect Communitree. Mae CommuniTree yn cefnogi datblygiad meithrinfeydd coed cymunedol ledled Cymru. Maen nhw wedi darparu gwybodaeth a hyfforddiant ar gyfer casglu hadau, er mwyn gallu sefydlu adnoddau hadau cynhyrchiol a chynaliadwy, gan arwain mewn rhai achosion at greu nano-feithrinfeydd<sup>36</sup>. O dan brosiect CommuniTree yn 2022, dechreuwyd y Rhwydwaith Magu Coed ar gyfer pawb sydd â diddordeb mewn tyfu, codi, plannu a gofalu am goed brodorol yng Nghymru.

Rydym yn cynnig:

- cefnogi ymchwil i nodi rhywogaethau a llinachau amgen a deall yn well sail genetig gwytnwch ystod o rywogaethau coed, gan gynnwys sefydlu mwy o leiniau treialu.
- hyrwyddo cyfnewid gwybodaeth er mwyn deall yn well ymwrthedd genetig rhywogaethau brodorol a rhywogaethau o bwys masnachol i glefydau presennol ac i ddod.
- gweithio gydag ymchwilwyr a rhanddeiliaid i nodi a llenwi bylchau yn y dystiolaeth wrth adolygu ystyriaethau genetig ar gyfer dewis tarddiad y coed, gan gynnwys rhywogaethau masnachol.
- annog y sector preifat i fod yn rhan o'r drafodaeth am ddewis rhywogaethau cynhyrchiol yn y dyfodol i wneud coetiroedd yn fwy amrywiol.
- siarad â rhanddeiliaid, gan gynnwys Confor Nurseries Producers' Group, i gynnig cymorth i feithrinfeydd coed yng Nghymru i ddarparu ystod o

---

<sup>36</sup> [CommuniTree – Llais y Goedwig](#)

rywogaethau coed addas amrywiol eu geneteg, tra'n bodloni'r safonau bioddiogelwch gorau yn unol â'r Cynllun Sicrhau Iechyd Planhigion.

- parhau i hyrwyddo a gwella mesurau iechyd a bioddiogelwch planhigion i ddiogelu rhywogaethau planhigion ac ecosystemau cysylltiedig rhag plâu a/neu bathogenau newydd a phresennol.

### **Blaenoriaeth 3: Defnyddio Adnoddau'n Effeithiol a'r Economi Gylchol**

#### Yr uchelgais gyffredinol

Mae strategaeth "Mwy nag Ailgylchu" Llywodraeth Cymru yn nodi ein bwriad i wneud yr economi gylchol yn realiti yng Nghymru. Mae economi gylchol yn sicrhau bod adnoddau a deunyddiau'n cael eu defnyddio am gyn hired â phosibl ac yn osgoi pob gwastraff. Bydd hyn yn golygu symud oddi wrth yr 'economy linol' sy'n cymryd y bydd cyflenwad di-ddiwedd o adnoddau naturiol neu'r diwylliant 'cymryd-creu-defnyddio-taflu' sy'n dibynnu ar godi adnoddau, cynhyrchu a defnyddio nwyddau a gwasanaethau, a thafu gwastraff ar ôl ei ddefnyddio<sup>37</sup>.

Un ystyriaeth bwysig yw sicrhau bod cyfleoedd i droi sgil-gynhyrchion a gwastraff coedwigaeth yn werth ariannol. Mae biocemegion gwerthfawr mewn coed – mewn pinwydd er enghraifft. Gallai troi gwastraff coedwigaeth yn arian greu incwm ychwanegol yn ogystal â lleihau gwastraff a'i effeithiau amgylcheddol.

I Gymru, nid yw diogelu cyflenwadau pren yn golygu dibynnu ar bren o goed newydd yn unig. Mae marchnad iach eisoes ar gyfer ffibr pren wedi'i ailgylchu a cheir potensial i adfer mwy o bren nag sy'n cael ei adfer ar hyn o bryd, er enghraifft o adeiladau sydd wedi'u dymchwel. Mae WRAP Cymru wedi cynhyrchu offeryn defnyddiol ar gyfer Mapio Pren Economi Gylchol Cymru<sup>38</sup> sy'n rhestru cwmnïau sy'n defnyddio ffibr pren, a'r rhai sy'n ei ailgylchu.

Fel rhan o 'Ofynion Ansawdd Datblygu Cymru 2021 - Creu cartrefi a lleoedd hardd', rydym yn argymhell defnyddio deunyddiau eildro ac wedi'u hailgylchu, gan sicrhau bod adeiladau'n gallu cael eu haddasu, eu hailddefnyddio a'u dadadeiladu a bod deunyddiau a adferir yn cael eu hailddefnyddio neu eu hailgylchu ar ddiwedd eu hoes. Er mwyn datgarboneiddio ar raddfa fawr, mae'n hanfodol troi oddi wrth ddeunyddiau trwm eu carbon corfforedig a defnyddio deunyddiau cynaliadwy yn eu lle. Enghraifft o hynny yw defnyddio mwy o bren mewn adeiladau. Mae hynny hefyd yn ffordd economaidd hyfyw o ddal a storio carbon, sy'n cloi'r carbon yn yr adeiladau sy'n cael eu hadeiladu.

Law yn llaw â'r trawsnewidiad i ynni adnewyddadwy, rhaid hefyd wrth drawsnewidiad mewn deunyddiau. Mae sawl ffurf ar hyn, er enghraifft defnyddio deunydd wedi'i ailgylchu yn hytrach na deunydd crai. Mae defnyddio mwy o bren yn cynnig cyfleoedd i'w ddefnyddio yn lle rhywbeth arall. Wrth adeiladu, mae hyn yn golygu mwy na fframiau pren, gall olygu ffitiadau'r adeilad.

Un enghraifft yn unig yw adeiladau, ceir cyfleoedd cyfnewid ym mhob sector. Dechreuir gweld hyn - er enghraifft ceir gliniaduron ar y farchnad â chasys pren a deunydd pacio eco-gyfeillgar, bioddiraddadwy wedi'i wneud o ffibrau pren yn lle plastig ffosil. Wrth feddwl am gyfnewid deunyddiau, yn ogystal ag ystyried allbynnau'r sector coedwigaeth a phren, mae'n bwysig ystyried y mewnbynnau hefyd. Er enghraifft, aildefnyddio ac ailgylchu llewys coed plastig a/neu ddefnyddio rhai bioddiraddadwy wedi'u gwneud o e.e. resin pinwydd a chotwm yn eu lle<sup>39</sup>.

<sup>37</sup> [Mwy nag ailgylchu | LLYW.CYMRU](#) 2021, t.6

<sup>38</sup> [Adnodd Mapio Economi Gylchol Pren i Gymru | WRAP](#)

<sup>39</sup> [Tree Guard Research: Plastic-free Alternatives - Woodland Trust](#)



Hefyd, mae gwneud pethau o bren yn gallu defnyddio llawer llai o egni na gwneud pethau o ddeunyddiau eraill. Trwy ddefnyddio mwy o bren yn lle deunyddiau trwm eu hynni corfforedig, megis metel, concrit, brics, gallwn leihau lefelau nwyon tŷ gwydr trwy leihau'r angen am ynni yn y broses gynhyrchu<sup>40</sup>.

Rydym yn cynnig:

- Hyrwyddo arloesedd i estyn y defnydd o bren a ffibr pren at ddibenion eraill i hybu datgarboneiddio a helpu Cymru i gael llawer mwy o werth o'i chadwyni cyflenwi, gan ddod â budd economaidd.
- Cefnogi prosiectau arloesol, y gellir eu tyfu, sy'n osgoi gwastraff ac yn gweld deunyddiau dros ben fel adnodd.
- Annog defnyddio mwy o'r pren sydd wedi dod i ddiwedd ei oes gyntaf ar draws yr economi, fel bod mwy o bren wedi'i ailgylchu ar gael yn y farchnad.

### **Cadw pren allan o'r llif gwastraff - adennill ac aildefnyddio cyn ailgylchu**

Er mwyn defnyddio'n hadnoddau'n effeithiol, mae'n hanfodol gwneud y gorau o'r pren sydd gennym, gan gynhyrchu dim gwastraff, cynyddu maint y cnwd ac ychwanegu at werth cynnyrch. Mae melinau coed y DU eisoes yn dda am ddefnyddio a gwneud y gorau o bob rhan o'r goeden, gan gynnwys y rhisgl a hyd yn oed y blawd llif.

Ar hyn o bryd mae'r diwydiant paneli pren yn cyflenwi 65% o'r galw yn y DU am baneli pren, gan ddefnyddio 25% o'r holl bren crwn a gynaeafir (11.2 miliwn tonnall werdd yn 2021).<sup>41</sup> Mae'r Diwydiant Paneli Pren yn defnyddio llawer o ddeunydd wedi'i ailgylchu gyda thua 30% o'r pren a ddefnyddir gan y diwydiant yn bren gwastraff. Defnyddir pren gwastraff wedi'i adennill i gynhyrchu sglodfwrdd, sef 67% o'r stoc ar gyfartaledd. Mae Kronospan, yn y Waun, yn gyflogwr allweddol yng Nghymru ac yn wneuthurwr blaenllaw ar lefel y byd o fwrdd gronynnog ac MDF (Bwrdd Ffibr o Ddwysedd Canolig).

Mae'r farchnad pren gwastraff yn y DU yn gymharol sefydlog, gyda rhwng 4.5Mt a 5Mt yn cael ei ddefnyddio'r flwyddyn. Mae tair marchnad sy'n cystadlu sy'n defnyddio bron yr holl gyflenwad sydd ar gael - ynni, cynhyrchion garddwriaethol a phaneli pren. Mae'r dull effeithlon hwn o ddefnyddio adnoddau yn golygu mai ychydig iawn o bren sy'n mynd i safleoedd tirlenwi.

Wrth i'r gystadleuaeth am ddeunyddiau crai dyfu, gwnaeth y Gweithgor Arbenigol Holl-Seneddol ar gyfer y Diwydiant Paneli Pren gydnabod pwysigrwydd cynnal cyflenwad cyson o bren gwastraff a phren ar gyfer ei ailgylchu a datblygu ffyrdd o estyn oes ffibr pren.

Mae'r Gweithgor Paneli Pren yn argymhell hierarchaeth o ddefnyddiau ar gyfer pren gwastraff – hierarchaeth glir sy'n rhoi blaenoriaeth i ddibenion sy'n aildefnyddio pren gwastraff. Er enghraifft, defnyddir paledi i gludo pob math o nwyddau ledled y byd. Diolch i ymdrechion y diwydiant, mae aildefnyddio paledi wedi cynyddu,

<sup>40</sup> Ymgynghoriad Cyfoeth Naturiol Cymru ar Gynllun Gwerthu a Marchnata Pren, 2020

<sup>41</sup> All-Parliamentary Group – Expert Working Group for the Wood Panel Industry, 4ydd argraffiad o'r Adroddiad 2023

weithiau hyd at 12 gwaith. Unwaith y bydd eu hoes fel paledi wedi dod i ben, gellir defnyddio'r pren at ddibenion hirdymor eraill, gan gynnwys ei gasglu a'i gyflenwi fel deunydd crai ar gyfer byrddau panel, yn hytrach na gollwng y carbon sydd wedi'i storio ynddo trwy ei losgi.

Rydym yn cynnig:

- gweithio gyda rhanddeiliaid i gyd-dyfu'r "fasged o bren" fyddai ar gael i ateb gofynion yr holl ddefnyddwyr yn y dyfodol
- gweithio gyda'r diwydiant paneli pren i'w gefnogi i fodloni mwy o'r galw am ei gynhyrchion a fodlonir ar hyn o bryd gan fewnforion.

### **Arloesi - estyn oes cynhyrchion byrrach eu hoes, cylcholdeb dyluniad cynnyrch**

Mae gan rai cynhyrchion pren, megis papur, hancesi papur, deunydd pecynnu, tanwydd, coed tân, siarcol, oes defnyddiol byr iawn, llai na thair blynedd fel arfer. Gall oes cynhyrchion eraill, fel trawstiau a phren adeiladu, bara dros gan mlynedd. Hira'n y byd yw oes defnyddiol y cynnyrch, mwya'n y byd yw cyfraniad y cynnyrch hwnnw at leihau allyriadau nwyon tŷ gwydr, trwy gadw CO<sup>2</sup> wedi'i gloi<sup>42</sup>. Yn ogystal, mae angen i gyfran uchel o gynhyrchion papur a chardbord (gan gynnwys deunydd pecynnu) fod wedi'i ailgylchu, gan leihau'r galw am ffibr newydd.

Mae angen i ni symud i fyny'r hierarchaeth wastraff, gan archwilio'n llawn y potensial i aildefnyddio ac ail-weithgynhyrchu cyn troi at ailgylchu. Mae'n bwysig meddwl am gylcholdeb deunyddiau wrth ddylunio cynnyrch newydd. Mae hynny'n golygu estyn oes cynhyrchion byr eu hoes trwy eu gwneud yn fwy gwydn, ac ar yr un pryd meddwl am effeithiau posibl unrhyw driniaethau, araenau neu gymwysiadau eraill ar y gallu i aildefnyddio neu ailgylchu'r deunyddiau. Dylid ystyried effaith gludyddion hefyd - ac ystyried ffyrdd o wneud cynhyrchion heb gludyddion er mwyn ei gwneud yn haws eu datgymalu a'u hailadeiladu.

Dangosodd Forster, E.J. et al<sup>43</sup> ar lefel y DU y bydd ailgylchu bwrdd ffibr dwysedd canolig trwy'r ffordd gylchol yn esgor ar 75% yn llai o effeithiau cronus ar y newid yn yr hinsawdd erbyn 2050, o'i gymharu â gwneud pethau yn unol â'r arfer. Mae cymryd camau lliniaru ar ddechrau'r broses trwy ddefnydd cylchol a rhaeadrol o bren yn ategu camau lliniaru mwy gohiriedig trwy goedwigo. Daeth eu hastudiaeth i'r casgliad bod y defnydd llinellol o bren yn lleihau potensial cadwyni gwerth coedwigaeth i liniaru effeithiau newid hinsawdd. Gall mwy o raeadru ac yn enwedig defnydd cylchol o bren gael effaith liniarol barhaus ar unwaith trwy leihau'r galw am goed newydd, sy'n golygu bod mwy o garbon yn cael ei ddal a'i storio mewn coed, a buddion o'u defnyddio yn lle cynnyrch o danwydd ffosil, gan leihau allyriadau nwyon tŷ gwydr net.

---

<sup>42</sup> Ymgynghoriad Cyfoeth Naturiol Cymru ar Gynllun Gwerthu a Marchnata Pren, 2020

<sup>43</sup> Forster, E.J., Healey, JR, Newman, G. et al. Circular wood use can accelerate global decarbonisation but requires cross-sectoral coordination. *Nat Commun* **14**, 6766 (2023). <https://doi.org/10.1038/s41467-023-42499-6>

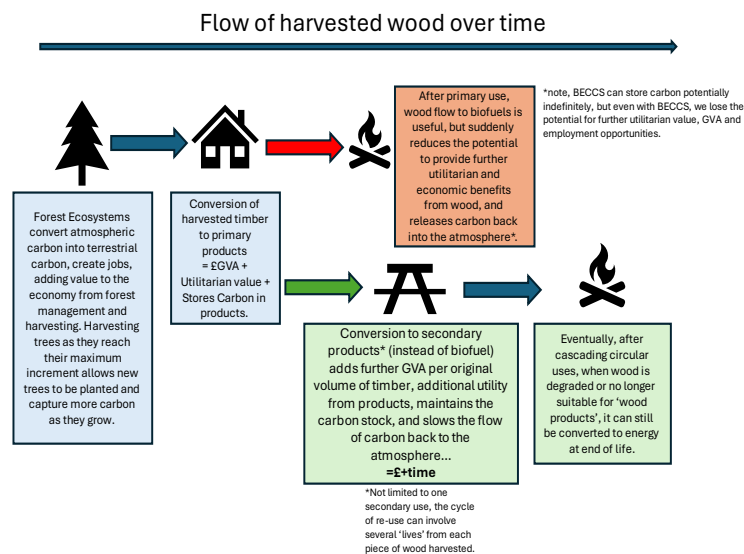


Figure - Henderson, T. 2024, Woodknowledge Wales

Nod "Timber in Construction Roadmap" Lloegr yw comisiynu archwiliad o'r gadwyn gyflenwi yn Lloegr a'r DU erbyn 2028, er mwyn deall yn well cylcholdeb pren a'r carbon sydd wedi'i storio ynddo, nawr ac yn y dyfodol<sup>44</sup>. Bydd Llywodraeth Cymru yn gweithio gyda Defra i gyfrannu fel sy'n briodol i'r broses hon.

Rydym yn cynnig:

- annog ymchwilio ymhellach i botensial ailddefnyddio ac ail-weithgynhyrchu, cyn troi at ailgylchu.
- tynnu sylw at arfer gorau ac astudiaethau achos i ddangos sut i ddylunio cynhyrchion newydd cylchol.
- gweithio mewn partneriaeth â rhanddeiliaid i ddatblygu a disgrifio protocol clir ar gyfer rhaedru pren a ddylai gyfrif am ail os nad tair oes ddefnyddiol ar gyfer ffibr pren a dyfir yng Nghymru.

<sup>44</sup> [Timber in construction roadmap - GOV.UK](https://www.gov.uk/government/consultations/timber-in-construction-roadmap)

## **Blaenoriaeth 4: Magu hyder yn y galw**

### Yr uchelgais gyffredinol

Yn ôl Pwyllgor y DU ar Newid Hinsawdd (UKCCC), defnyddio pren wrth adeiladu yn lle deunyddiau carbon uchel fel sment a dur yw un o'r ffyrdd mwyaf effeithiol o ddefnyddio adnoddau biomas prin i liniaru newid hinsawdd<sup>45</sup>.

Dangosodd Strategaeth Adeiladu Tai Cymdeithasol Llywodraeth Cymru fod y cynnydd mewn tai a weithgynhyrchir oddi ar y safle yn creu marchnad uchel ei gwerth ar gyfer pren sydd wedi'i dyfu a'i brosesu yng Nghymru. O'r herwydd, disgwylir iddo dyfu'n sbardun allweddol i ehangu coedwigoedd yng Nghymru, a all ddarparu swyddi y mae mawr eu hangen ar gyfer rheoli coedwigoedd a phrosesu pren, yn enwedig mewn ardaloedd gwledig.<sup>46</sup>

Yn "Mwy nag Ailgylchu", strategaeth Llywodraeth Cymru i wneud yr economi gylchol yng Nghymru yn realiti, un o'r prif gamau yw: "Byddwn yn caffael ar sail sy'n rhoi blaenoriaeth i nwyddau a chynnyrch sydd wedi'u gwneud o ddeunyddiau wedi'u hailweithgynhyrchu, eu hadnewyddu a'u hailgylchu neu sy'n dod o ddeunyddiau cynaliadwy, carbon isel, fel pren."<sup>47</sup>

Byddwn yn defnyddio holl gymhellion y sector cyhoeddus sydd ar gael i gynyddu'r defnydd o bren a ffibr pren (gan gynnwys ffibr pren wedi'i ailgylchu) at ddibenion tymor hir, fel adeiladu.

### **Cyfleoedd i ddefnyddio mwy o bren ar gyfer adeiladu**

Ceir cyfleoedd i gynyddu'r defnydd o bren ar gyfer adeiladu:

- Adeiladu adeiladau domestig - gan gynnwys defnyddio fframiau pren a ffibr pren ar gyfer inswleiddio a dibenion eraill.
- Masnacheiddio pren ar lefel eang at ddefnydd annomestig neu ddefnydd preswyl aml-lawr (datblygu pellach ynghlwm wrth gynnyrch pren croeslaminedig/laminedig neu bren wedi'i beiriannu).

Yng Nghymru rydym eisoes yn gweithio i allu defnyddio llawer mwy o bren wrth adeiladu cartrefi. Mae'r prosiect Tai ar y Cyd yn dod â 23 o landlordiaid cymdeithasol ynghyd i ddatblygu llyfr patrymau safonol ar gyfer y genhedlaeth nesaf o gartrefi effeithlon o bren sy'n cael eu cynhyrchu oddi ar y safle. Byddant yn cael eu hadeiladu yn unol â manyleb perfformiad fel eu bod yn sero net ac yn hwb fawr i leihau allyriadau carbon corfforedig. Caiff y llyfrau patrymau eu cyhoeddi yn 2025 i'w defnyddio gan y landlordiaid cymdeithasol sy'n rhan o'r prosiect i helpu i adeiladu'r tai fforddiadwy newydd sydd yn eu llif prosiectau. Mae hyn yn cynnig cyfleoedd sylweddol i gynyddu'r galw am bren, gyda'r llyfrau patrwm yn rhoi gwybodaeth dda a buan i'r gadwyn gyflenwi ynghylch faint o ddeunyddiau y disgwylir y bydd eu hangen ar gyfer pob math o dŷ.

<sup>45</sup> <https://www.theccc.org.uk/wp-content/uploads/2019/02/UK-housing-Fit-for-the-future-CCC-2019.pdf> p.14

<sup>46</sup> [Strategaeth ar gyfer adeiladu tai cymdeithasol](#) Llywodraeth Cymru, Chwef 2020, t.27

<sup>47</sup> [strategaeth-mwy-nag-ailgylchu.pdf](#) Llywodraeth Cymru, 2021, t.6

I fanteisio ar y cynnydd hwn ac ysgogi newid pellach, rydym yn cynnig:

- hyrwyddo cynyddu a normaleiddio dulliau adeiladu amgen, gan gynnwys gweithgynhyrchu oddi ar y safle, systemau modiwlaid a phaneli a dulliau adeiladu ysgafn.
- cael rhanddeiliaid i annog defnyddio cynhyrchion adeiladu pren heblaw am fframiau pren, er enghraifft, inswleiddiad o ffibr pren, ffenestri pren a theils to o bren.
- annog cynyddu'r cyflenwad o bren sydd ar gael at ddibenion hir eu hoes, gan gynnwys pren adeiladu wedi'i raddio
- hyrwyddo cynhyrchu yng Nghymru gynhyrchion pren uwch eu gwerth, hirach eu hoes sy'n gallu gwrthsefyll yr hinsawdd.

### **Defnyddio pwerau prynu Llywodraeth Cymru i sbarduno newid**

Elfen allweddol wrth sicrhau sector cyhoeddus sero net yng Nghymru yw defnyddio ein pŵer prynu i wella ein canlyniadau economaidd, amgylcheddol a chymdeithasol i sbarduno trawsnewidiad ledled y sector cyhoeddus yng Nghymru fel ei bod yn dod yn norm i gaffael nwyddau a chynhyrchion cynaliadwy, a'n bod yn raddol rhoi'r gorau i gaffael dewisiadau anghynaliadwy.

Mae prosiectau adeiladu cyhoeddus mawr yn rhoi cyfle arbennig. Mae Deddf Partneriaeth Gymdeithasol a Chaffael Cyhoeddus (Cymru) 2023<sup>48</sup> yn rhoi dyletswydd ar Weinidogion Cymru i gyhoeddi cyfres o gymalau contractau enghreifftiol ("cymalau gweithiau cyhoeddus cymdeithasol") ar gyfer prosiectau adeiladu mawr (£2m a mwy), sydd wedi'u cynllunio i wella llesiant economaidd, cymdeithasol, amgylcheddol a diwylliannol ardaloedd cyrff cyhoeddus.

Mae cynnwys arfaethedig y cymalau a'r canllawiau statudol cysylltiedig yn cael eu datblygu, mewn ffordd dryloyw gan Lywodraeth Cymru. O dan gymal y contract ar yr Amgylchedd, mae'r gofynion yn cynnwys rhoi cynllun ar waith i leihau carbon oes y prosiect, y mae'n rhaid iddo gynnwys, ymhlith pethau eraill:

- Asesiad o garbon ei oes.
- Gosod targedau ar gyfer cynyddu'r defnydd o ddeunyddiau wedi'u hailgylchu a'u hailddefnyddio.
- Gosod targedau ar gyfer lleihau'r defnydd o ddeunyddiau sy'n ymgorffori lefelau uchel o garbon.
- Gosod targedau ar gyfer lleihau gwastraff.
- Tystiolaeth o ddiwydrwydd dyladwy ar ffynhonnell y deunyddiau a ddefnyddir.

Mae'r cyfleoedd y mae hyn yn eu cynnig ar gyfer defnyddio pren a ffibr pren fel deunydd adeiladu carbon isel, yn ogystal â phren wedi'i ailgylchu, yn glir. Hefyd, ystyriwyd yn gynnar dulliau eraill oddi ar y safle o weithgynhyrchu ac adeiladu i leihau ôl troed carbon cyffredinol y gwaith adeiladu.

---

<sup>48</sup> [Deddf Partneriaeth Gymdeithasol a Chaffael Cyhoeddus \(Cymru\) 2023](#)

Rydym yn cynnig:

- chwilio am ffyrdd o wneud y defnydd gorau posibl o gymhellion y llywodraeth, a'r defnydd gorau o'n pwerau i gefnogi a gyrru'r symudiad at ddiwydiant pren ffyniannus.
- defnyddio ein pwerau ariannol i wario mewn ffordd sy'n cefnogi'r newid i Sero Net, gan gynnwys yr adnoddau a gawn yn y llywodraeth ac yn sector cyhoeddus Cymru drwy gaffael cyhoeddus
- parhau i weithio gyda phartneriaid yn y sector cyhoeddus i chwilio am ffyrdd o wneud llif prosiectau seilwaith y sector cyhoeddus yn fwy hygyrch ac amlwg
- gweithio gyda diwydiant a'r byd academaidd i ymchwilio a darparu digon o dystiolaeth i roi hyder i fenthycwyr, priswyr ac yswirwyr am broblemau megis canfyddiadau ynghylch diogelwch, risg tân, hirhoedledd pren
- gweithio'n agos gyda Llywodraeth y DU a'r Gweinyddiaethau Datganoledig i wneud y gorau o'r potensial trawsffiniol i Gymru o ran llif i'r ffin ac o bob ochr i'r ffin
- gweithio gyda rhanddeiliaid coedwigaeth a phren i'w hannog i baratoi a bod yn barod ar gyfer y cyfleoedd a ddaw yn sgil Deddf Partneriaeth Gymdeithasol a Chaffael Cyhoeddus (Cymru) 2023.

### **Datblygu'r Gadwyn Gyflenwi**

Yn sector coedwigaeth Cymru, ceir llawer o fusnesau teuluol, y rhan fwyaf yng nghefn gwlad, sy'n darparu swyddi gwerthfawr i gymunedau lleol. Mae rhai o'r mentrau hyn yn ymwneud â rheoli'r coetiroedd brodorol sydd gan fwyaf yn fwy amrywiol ac yn llai. Mae problemau mynediad a rheoli bygythiadau fel gwiwerod llwyd a cheirw yn rhai o'r heriau cyffredin a wynebir.

Yng Nghymru, er bod ychydig o bren caled yn cael ei brosesu, mae'r rhan fwyaf o felinau coed yn dibynnu'n drwm ar bren meddal fel eu deunydd crai. Maent yn cynhyrchu amrywiaeth o gynhyrchion pren, gan gynnwys byrddau panel, pren adeiladu wedi'i lifio, deunydd pacio, lloriau a ffensys a chynhyrchion ynni gan gynnwys peledi, sglodion, byrnau brigau a choed tân at ddefnydd diwydiannol, masnachol a domestig. Hefyd cynhyrchion arbenigol fel siarcol, celfi a chrefftau a chyflenwadau i'r sector hancesi papur.

Mae angen i'r gadwyn gyflenwi fod yn barod i fanteisio ar y cyfleoedd a ddaw pan fydd y galw am bren yn cynyddu, i sicrhau bod proseswyr o bob maint yn gallu ac am gynhyrchu cynhyrchion pren uwch eu gwerth yng Nghymru. Mae angen ystyried faint o bren o Gymru sy'n cael ei ddefnyddio at ddibenion is eu gwerth fel ffensio, pecynnu a phaledi.

Nid yw Cymru'n cynhyrchu pren wedi'i brosesu uwch ei werth fel glwlam adeiladu, pren croeslaminedig (CLT) na deunydd inswleiddio o ffibr pren, er ei bod yn tyfu pren sy'n addas ar gyfer y cynhyrchion hyn. Bydd cynhyrchion uwch eu gwerth yn allweddol i adeiladu adeiladau carbon isel o ansawdd uchel ar gyfer yr 21ain ganrif. Mae cynhyrchion is eu gwerth yn lleihau elw perchenogion tir Cymru ac enillion cymdeithasol i Gymru o ran ansawdd amgylcheddol, lliniaru newid hinsawdd a swyddi o ansawdd.

Rydym yn cynnig:

- parhau i drafod gyda Forest Research ynghylch gwella'r data am y defnydd a wneir o bren yn y DU, gan gynnwys opsiynau i ail-ddechrau a diweddarau'r adroddiad ar ddefnyddio pren<sup>49</sup> a gyhoeddwyd ddiwethaf yn 2015.
- gweithio gyda rhanddeiliaid i gefnogi mentrau presennol a'r rhai a ddaw i ddefnyddio pren a dyfir yng Nghymru ac i ffynnu waeth beth yw'r raddfa, gan gynnwys cefnogi mentrau cydweithredol a chyfrannu at economi Cymru.
- cefnogaeth i ddatblygu cyfleoedd economaidd ar gyfer pren o goetir bioamrywiol a chollddail a thrwy hynny ehangu'r farchnad a'i gwneud yn fwy amrywiol.
- trafod gyda'r sector preifat pa gymorth sydd ei angen i gynyddu capasiti melinau coed i allu delio â boncyffion sy'n cael eu hystyried fel arfer yn rhai rhy fawr.
- hyrwyddo mwy o integreiddio ar hyd y gadwyn gyflenwi gyfan. Bydd hynny'n cynnwys perchnogion a thyfwyr, rheolwyr a chontractwyr, proseswyr cynradd, eilaidd, trydyddol a'r defnyddiwr terfynol, o dan arweiniad a chyfeiriad y sector preifat.
- meithrin a gwneud y mwyaf o botensial cadwyni gwerth, o'r goedwig i'r cynnyrch – i godi gwerth y cynnyrch wrth iddo symud ar hyd y gadwyn gyflenwi, gan ddefnyddio'r adnodd Cymreig yn strategol er y budd mwyaf.

Yn ôl Cynllun Gwerthu a Marchnata Pren<sup>50</sup> CNC, caiff o leiaf 70% o'r rhaglen bum mlynedd ei gynnig drwy dendr werthu gonfensiynol i'r farchnad agored. Gellid defnyddio dulliau Gwerthu Amgen yn lle'r broses arwerthu safonol ar gyfer yr (hyd at) 30% sy'n weddill o'r hyn sydd wedi'i gynaeafu.

Mae rhywfaint o waith wedi'i wneud gyda rhai o'r opsiynau, gan gynnwys ychydig o dreialon gan CNC gyda Woodknowledge Cymru ar gontractau cyflenwi sydd wedi'u dynodi. Mae rhywfaint o waith wedi'i wneud hefyd i alluogi contractau coetir cymunedol. Mae grwpiau cymunedol yn ystyried gydag CNC botensial dulliau amgen o werthu coed e.e. cymunedol (pren crwn) a chymunedol (coed ar eu traed).

Hoffem weld CNC yn gwneud rhagor o waith i archwilio dulliau amgen o werthu pren er mwyn i Gymru allu gwneud y gorau o'r cyfleoedd gyda'r 30%.

Yn y tymor hwy, dylai cynllunwyr coedwigoedd ystyried dewis rhywogaethau fydd yn ateb galw'r farchnad o ran swm a manyleb, gan ymgorffori mwy o hyblygrwydd i allu addasu i brisiau cyfnewidiol y farchnad a chynnig mwy o wahanol fathau o bren.

Pan fydd CNC yn trafod nesaf â rhanddeiliaid i adnewyddu ei Gynllun Gwerthu a Marchnata Pren, rydym yn cynnig y dylai archwilio cyfleoedd megis:

- Sut i alinio'r pren sy'n cael ei gynnig i'r farchnad yn well ag anghenion y melinau coed, yn rhai bach ac yn rhai canolig, gan ystyried priodi'r pren a gyflenwir â'r marchnadoedd a'r cynnyrch terfynol, ac ystyried hefyd defnyddio mwy ar ddulliau amgen o werthu pren.
- Sut i fanteisio ar dueddiadau'r farchnad/galw am ddeunyddiau gwahanol o gnwd.
- Amseriad a graddfa'r gwerthu fel bod pren ar gael pan fydd y galw ar ei fwyaf

<sup>49</sup> [Other Timber Statistics - Forest Research](#)

<sup>50</sup> [Cyfoeth Naturiol Cymru / Cynllun gwerthu a marchnata pren 2021- 2026](#)

## **Blaenoriaeth 5: Datblygu Capasiti'r Sector**

### **Recriwtio a chadw gweithlu medrus**

Fel y dywedir yn y Cynllun Gweithredu ar Sgiliau Sero Net<sup>51</sup>, mae Llywodraeth Cymru wedi ymrwmo i greu Cymru lle gall unigolion o bob oed dderbyn addysg o ansawdd uchel, gyda swyddi i bawb a lle gall busnesau ffynnu mewn economi sero net.

Wrth i ni newid i fod yn Gymru gryfach, decach a gwyrddach, mae angen gweithlu medrus, helaethach arnom i reoli ein coed, fforestydd a choedwigoedd. Nid oes digon o bobl â'r sgiliau cywir i gwrdd â'r angen heddiw na'r angen a ddisgwylir yn y dyfodol.

Nid oes digon o bobl newydd yn ymuno â'r sector. Ychydig o bobl sy'n dilyn cyrsiau Addysg Bellach llawn amser ym maes coedwigaeth a phrin yw'r Prentisiaethau yng Nghymru hefyd. Mae'r sector wedi'i wneud o nifer sylweddol o ficrofusnesau ac unig fasnachwyr, sy'n ei gwneud yn anoddach i newydd-ddyfodiaid ymuno â'r proffesiwn gan fod y busnesau hyn yn ei chael hi'n ariannol anymarferol cyflogi prentisiaid a staff sydd heb eu hyfforddi.

Mae'r rhagolygon yn dangos y gwnaiff y bylchau hyn dyfu heb ymyrraeth gadarnhaol. Mae angen recriwtio a chadw pobl fedrus ar frys ar bob lefel yn y diwydiant.

Pam mae swyddi gwag heb eu llenwi (% ymateb)

RDI Associates Ltd.

Forestry Workforce Research

<b>If you do have unfilled vacancies, why do you think this is?</b>	
<b>Reason Categories</b>	<b>Frequency</b>
Lack of skills/experience	39
Pay	14
Demand/competition	12
Internal issue	11
No interest in role	7
Location issues	7
Not aware	4
Training issue	3
COVID-19	1

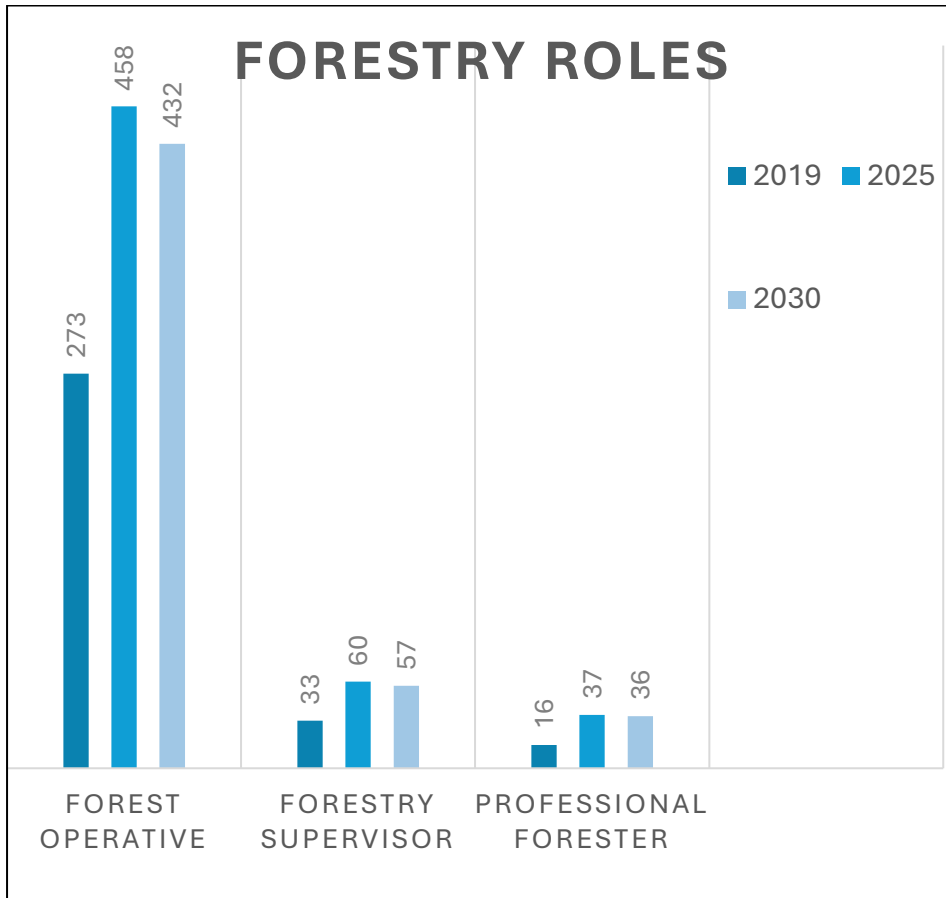
*Figure 9 Online Survey - Reasons for Unfilled Vacancies*

Ffynhonnell: Forestry Workforce Research (Forestry Skills Forum) 2021

Cynhaliwyd rhagolygon o'r gweithlu y bydd ei angen yn y dyfodol i roi syniad o'r galw dros y deng mlynedd nesaf, o linell sylfaen 2019. Mae'r cyfanswm, gan gynnwys yr angen ychwanegol yn sgil colledion trwy ymadael, yn cael eu hamlinellu isod.

<sup>51</sup> [Cynllun gweithredu sgiliau sero net | LLYW.CYMRU](#)





Ffynhonnell: Forestry Workforce Research (Forestry Skills Forum) 2021

Mae angen sgiliau newydd ar gyfer y sector. Mae technolegau a thechnegau rheoli coetir yn datblygu gan olygu bod angen gwella sgiliau'r gweithlu. Mae ymchwil yn parhau i rywogaethau sy'n gallu gwrthsefyll yr hinsawdd ar gyfer coedwigoedd cynhyrchiol a llydanddail a rhaid datblygu sgiliau felly i sicrhau bod y rhywogaethau newydd hyn yn llwyddo. Er bod setiau sgiliau o fewn coedwigaeth y gellir eu trosglwyddo, yn enwedig i sectorau eraill ar y tir, gall y gost o ennill tystysgrifau a chymwysterau fod yn rhwystr.

Mae'n uchelgais adeiladu mwy o dai gan ddefnyddio dulliau adeiladu amgen<sup>52</sup>. Wrth i weithgynhyrchu oddi ar y safle gynyddu, gan gynnwys wrth adeiladu cartrefi cymdeithasol, bydd angen help ar y gweithlu gan gynnwys staff melinau coed, i ddatblygu sgiliau addas. Mae diffyg cyrsiau i ddysgwyr a'r gweithlu presennol ar wyddoniaeth pren a'i ddefnydd mewn adeiladu.

Mae prosiect Tai ar y Cyd yn rhoi cyfle i landlordiaid cymdeithasol ac awdurdodau lleol ledled Cymru ddewis o blith nifer o dai ffrâm pren gwahanol sy'n cael eu cynhyrchu oddi ar y safle. Mae'r angen am weithwyr medrus ar gyfer pob proses, o'r

<sup>52</sup> [Strategaeth ar gyfer adeiladu tai cymdeithasol](#)

plannu, rheoli a chynaeafu i'r llifio, yn hanfodol i sicrhau bod gweithwyr yn deall pren ac yn wybodus am bren.

Mae'r sector coedwigaeth yn cynnig mwy na'r swyddi traddodiadol adnabyddus fel Rheolwyr Coedwig a Gweithwyr Coedwig. Trwy gefnogi twf economaidd a chynaliadwyedd amgylcheddol, mae swyddi gwyrdd yn y sectorau coedwigaeth a phren yn cyfrannu at y frwydr yn erbyn y newid yn yr hinsawdd ac at wireddu'r uchelgais o fod yn Sero Net erbyn 2050.

## **Her Sgiliau**

Er mwyn creu mwy o goetiroedd a dechrau rheoli coetiroedd sy'n bod eisoes, mae angen helpu perchenogion tir i ddatblygu eu sgiliau ac i gael hyfforddiant mewn rheoli coetiroedd cynaliadwy.

Rydym am weld mwy o'r pren defnyddiadwy sy'n cael ei dyfu yng nghoetiroedd Cymru'n cael ei gynaeafu, a mwy o werth yn cael ei ychwanegu ato wrth ei brosesu. Rydym am weld mwy o farchnadoedd, yn enwedig rhai lleol, yn cael eu datblygu ar gyfer cynhyrchion pren a di-bren coetiroedd fferm a systemau coed-amaethu.

Mae angen i ni helpu busnesau coedwigaeth i ddatblygu a chryfhau eu sgiliau busnes iddyn nhw allu cystadlu am gontractau a chadw busnes yng Nghymru.

Wrth i ni symud tuag at gynnydd yn y galw am bren adeiladu, mae'n bwysig bod gan ein melinau coed y sgiliau i ateb gofynion y sector adeiladu. O'r 139 o felinau coed yn y DU oedd yn prosesu pren crwn yn 2023, dim ond 9% oedd yng Nghymru. Dros y deng mlynedd diwethaf, mae nifer y melinau wedi cwmpo 18%<sup>53</sup>. Mae mwyafrif helaeth y melinau coed yn y DU yn rhai bach, yn cynhyrchu llai na 25 mil o fetrau ciwbig o bren wedi'i lifio. Yng Nghymru, mae'r melinau coed bach a chanolig yn rhan annatod o'r economi wledig ac mae cyfle iddyn nhw brosesu pren sy'n addas ar gyfer y farchnad dai.

Rydym yn cynnig:

- cefnogi ffermwyr a pherchenogion tir eraill trwy roi'r hyfforddiant a'r wybodaeth briodol iddyn nhw allu dod â phren a chynhyrchion pren i'r gadwyn gyflenwi lleol, gan roi gwerth economaidd i'r coetiroedd drwy gwmpo lleiniau dethol am bren a fydd o fudd ehangach i gadwyni cyflenwi lleol.
- adolygu mecanweithiau cymorth presennol ar gyfer hyfforddiant ôl-16 i gynnwys Prentisiaethau a deall yn well sut orau i gefnogi busnesau coedwigaeth er mwyn meithrin dysgu a gwella galluedd y gweithlu.
- cynnal adolygiad o'r gweithlu i weld pa sgiliau sydd eu hangen ar y sector.
- cydweithio â sefydliadau coedwigaeth, pren a'r amgylchedd adeiledig ar gyfnewid gwybodaeth ar draws y sector, ar raddfa leol a chenedlaethol.

---

<sup>53</sup> [Forestry Statistics 2024 - Forest Research](#)

## **Atyniad Sector**

Gyda mwy a mwy ohonom yn byw mewn trefi, mae llai o gyfleoedd i blant a phobl ifanc ddod i gysylltiad â choedwigoedd. Mae'r rhaglen Eco-sgolion a'r cwricwlwm newydd yn darparu cyfleoedd i addysgu pobl ifanc ac ennyn eu diddordeb. Drwy'r Cwricwlwm i Gymru, mae lechyd a Lles, y Dyniaethau, Gwyddoniaeth a Thechnoleg yn ogystal â meysydd Dysgu a Phrofiad, yn rhoi cyfleoedd i ysgolion ymwreiddio dysgu am yr hinsawdd a natur. Gall plant ddysgu am y gwasanaethau amrywiol y mae coedwigoedd yn eu darparu, megis aer a dŵr glân, arafu'r newid yn yr hinsawdd ynghyd â swyddi a gyrfaoedd.

Mae cyfle yn y cwricwlwm i ddangos sut mae pren a chynhyrchion pren arloesol yn ein helpu i greu adeiladau carbon isel, i fod yn gynaliadwy ac i ddiogelu'r amgylchedd. Trwy ymgorffori pren yn y cwricwlwm mewn meysydd fel dylunio a thechnoleg a busnes a mathemateg, bydd pobl ifanc yn gweld y cyfleoedd gyrfaol sy'n gysylltiedig â'r sector pren, sgiliau gwyrdd a thwf economaidd gwyrdd.

Mae cydweithio â sectorau tir eraill yn gyfle i ddangos natur amlddisgyblaethol gyrfaoedd coedwigaeth a'r sgiliau trosglwyddadwy sydd eu hangen i reoli tir, bioamrywiaeth a systemau bwyd yn gynaliadwy gan sicrhau gwerth amgylcheddol uchel i'r pren a gynhyrchwn. Mae angen i ni hyrwyddo'r sector mewn ffordd sy'n chwedu'r negyddiaeth sy'n gysylltiedig â choedwigaeth gynhyrchiol ac sy'n dysgu pobl ifanc sut rydym yn rheoli ein coedwigoedd ac yn defnyddio'r pren mewn ffordd gynaliadwy.

Rydym am weld sgiliau coedwigaeth yn cael eu hintegreiddio i faes llafur cyrsiau tir eraill a datblygu dealltwriaeth bod coed a choetir yn ychwanegu at werth amgylcheddol ac economaidd systemau ffermio.

Mae angen i weithwyr proffesiynol yn yr amgylchedd adeiledig ddeall pren a'i briodweddau yn well. Mae deall priodweddau a chynhyrchion pren fel pren wedi'i groes-lamineiddio (CLT) wrth lunio prosiect yn allweddol i ddatblygiad fod yn gynaliadwy. Mae angen i Sefydliadau Addysg Bellach ac Uwch ystyried cynnwys gwybodaeth am bren ar bob lefel o addysg.

Rydym yn cynnig:

- adolygu unrhyw fylchau yn y rhaglenni hyfforddi presennol a chysylltu â'r darparwyr hyfforddiant coedwigaeth i'w hannog i ddatblygu rhaglenni wedi'u teilwra i ddarparu'r sgiliau i bobl allu manteisio ar arloesedd a thechnolegau newydd yn gyflym.
- adolygu rhaglenni addysg a hyfforddiant ar gyfer defnyddio pren mewn adeiladu i gynnwys graddio pren a masnacheiddio.
- cefnogi datblygu prentisiaethau modern sy'n addas i anghenion y sector pren oddi ar y safle.
- gweithio gyda'r sectorau i annog integreiddio gwybodaeth am goedwigaeth a phren pan fydd disgyblion yn ifanc (cyn 16) ar draws y cwricwlwm

- hyrwyddo coedwigaeth ar y cyd â sectorau tir eraill i ysgogi diddordeb mewn gyrfaeodd rheoli tir ac adnoddau naturiol.
- datblygu cynllun cyfathrebu i hyrwyddo'r sector gan ganolbwyntio ar godi ei statws a dangos y proffesiynoldeb a'r cyfleoedd amrywiol.

## **Recriwtio ac Ailhyfforddi**

Mae angen i ni ystyried sut rydym yn croesawu ac yn helpu ystod amrywiol o bobl i'r sector a'u cefnogi, gan ganiatáu iddynt ffynnu a datblygu eu gyrfa trwy sgiliau a hyfforddiant, iechyd a lles. Mae mudiadau'r trydydd sector yn gwneud cyfraniad pwysig, gan gynnig yn aml profiadau cyntaf pobl, gan gynnwys pobl o grwpiau ymylol, â choetiroedd. Trwy wirfoddoli a/neu ddatblygu sgiliau mewn coetir cymunedol gellir sbarduno diddordeb a allai arwain at waith yn y sector yn y dyfodol. Gallwn ddysgu o fentrau sy'n bodoli eisoes, megis Rhaglen Gwreiddiau Coedwigaeth y Gymdeithas Goedwigaeth Frenhinol<sup>54</sup>.

Er ei bod yn bwysig rhoi cymorth uniongyrchol i grwpiau penodol, yr hyn sy'n hanfodol yw ein bod yn ystyried cydraddoldeb, amrywiaeth a chynhwysiant ym mhob cam wrth ddatblygu sgiliau a hyfforddiant o fewn y sector coedwigaeth a phren. Mae coedwigaeth ac adeiladu yn aml yn cael eu hystyried y ddau ddiwydiant sydd wedi'u dominyddu fwyaf gan ddynion. Dylem adeiladu ar y gwaith da sy'n cael ei wneud gan Gynghrair y Gweithwyr<sup>55</sup> sy'n cefnogi menywod a rhyweddau amrywiol mewn Coedwigaeth<sup>56</sup>.

Mae datblygiadau mewn digideiddio ac awtomeiddio yn y sector coedwigaeth yn ehangu'r cyfleoedd a'r setiau sgiliau sydd eu hangen. Yn ogystal â hyfforddi newydd-ddyfodiaid, mae'n bwysig bod cyfleoedd i'r gweithlu presennol ailhyfforddi a gwella'u sgiliau a symud ymlaen ar lwybr strwythuredig lle gallan nhw ddangos eu cymwyseddau.

I'r rhai sydd dros 20 oed ac sydd am ddychwelyd i'r farchnad lafur ar ôl colli swydd, mae ein rhaglen ReAct+<sup>57</sup> yn cynnig grant ar gyfer hyfforddiant galwedigaethol, costau teithio a gofal (gan gynnwys gofal plant) sy'n gysylltiedig â phob math o hyfforddiant, gan gynnwys sgiliau sero net.

Rydym yn cynnig:

- gweithio gyda rhanddeiliaid i helpu pobl o gefndiroedd economaidd-gymdeithasol difreintiedig ac o ardaloedd trefol sydd heb unrhyw gysylltiad â choedwigaeth ond sydd â diddordeb ac awydd i ddeall y sector yn well.
- annog hyfforddiant sydd wedi'i ddylunio'n dda sy'n addas i'r diben er mwyn i fyfyrwyr galwedigaethol ennill ystod eang o gymwyseddau i allu darparu gwasanaethau ecosystem ar raddfa tirwedd.
- cefnogi sefydliadau i hyrwyddo'r sectorau coedwigaeth a phren i'r rhai sydd â sgiliau trosglwyddadwy ac sydd â diddordeb mewn ailhyfforddi ac ymuno â'r proffesiynau coedwigaeth a phren.

<sup>54</sup> [Forestry Roots - Royal Forestry Society](#)

<sup>55</sup> [Landworkers' Alliance](#)

<sup>56</sup> [Women and Diverse Genders - Landworkers Alliance](#)

<sup>57</sup> [ReAct Plus | Cymru'n Gweithio](#)

## **Datblygiad Proffesiynol Parhaus**

Mae datblygiad proffesiynol parhaus (DPP) yn rheidrydd ar gyfer unrhyw rôl. Mae DPP yn hanfodol yn y sector coedwigaeth er mwyn sicrhau bod gweithwyr proffesiynol yn cadw eu bys ar y datblygiadau diweddaraf, yn bodloni safonau cyfreithiol ac amgylcheddol ac yn rheoli coedwigoedd yn gynaliadwy. Bydd datblygu fframwaith sy'n nodi'r cymwysterau sydd eu hangen ar bob lefel cymhwysedd yn galluogi'r gweithlu i ddatblygu mewn ffordd sy'n rhoi cydnabyddiaeth gyffredinol ar draws y sector. Mae llawer o rolau mewn coedwigaeth sy'n rhychwantu ffiniau a gall fod yn anodd weithiau pennu lefel cymhwysedd y rôl. Bydd fframwaith yn helpu i ddatrys y broblem hon.

Mae hyfforddiant y Rhaglen Sgiliau Hyblyg a ddisgrifir isod yn caniatáu i fusnesau flaenoriaethu'r hyfforddiant sydd ei angen ar eu busnes a'u gweithwyr. Gyda datblygiadau mewn peirianeg a thechnoleg, dylem ystyried pa gyrsiau hyfforddi newydd sydd eu hangen ar y gweithlu coedwigaeth.

Mae'n hanfodol i fusnesau a'r sector coedwigaeth ein bod yn helpu eu harweinwyr a'u rheolwyr i ddatblygu drwy fentrau fel Rhaglen Arweinwyr Newydd Sefydliad y Coedwigwyr Siartredig<sup>58</sup>.

Mae busnesau Fframiau Pren yn aml yn cynnal hyfforddiant mewnol gan nad oes cyrsiau ar gael yng Nghymru. Mae deall y lefel sgiliau sydd eu hangen ar weithwyr i allu symud yn eu blaenau o fewn y diwydiant yn allweddol i gynnal gweithlu gwybodus a phrofiadol.

Wrth i ni ddatblygu cymwysterau a hyfforddiant newydd sy'n briodol ar gyfer y sectorau, mae'n hanfodol gweithio ar draws ffiniau rhag dyblygu gwaith ac i hyrwyddo effeithlonrwydd ac arfer gorau.

Rydym yn cynnig:

- datblygu set o fframweithiau cymhwyseddau i ddangos y dilyniant gyrfa o fewn y sector.
- gweithio gyda'r sector i ddatblygu offeryn safonol a gydnabyddir gan y diwydiant i'r gweithlu allu cofnodi hyfforddiant a thystiolaeth DPP.
- datblygu rhaglenni hyfforddi proffesiynol lefel uwch gan weithio gyda'r Gwledydd eraill i sicrhau dull cyson o weithredu

## **Ymchwil, datblygu a chyfnwid gwybodaeth**

Mae Llywodraeth Cymru, ynghyd â'r Gwledydd eraill, yn cefnogi Forest Research i roi'r Strategaeth Gwyddoniaeth ac Arloesi (y SIS) ar gyfer coedwigaeth ar waith ym Mhrydain Fawr. Mae ymchwil effeithiol ac amserol yn darparu sylfaen well o dystiolaeth, gan arwain at wybodaeth a dealltwriaeth well. Gall hyn helpu i ddatblygu

---

<sup>58</sup> [Emerging Leader Programme - The Institute of Chartered Foresters](#)

polisi ac ymarfer newydd, yn seiliedig ar wyddoniaeth, a helpu i gynnal cymuned ymchwil fedrus gyda mwy o allu cenedlaethol.

Bydd Llywodraeth Cymru yn cynrychioli Cymru ar Grwpiau Llywio holl raglenni ymchwil y SIS dros y 12-18 mis nesaf a bydd yn cyfrannu at adfywio'r SIS ar gyfer ei gylch 5 mlynedd nesaf, hynny gyda'r gwledydd eraill a Forest Research.

Er mwyn gwella ein tystiolaeth a diweddarau ein cronfa o wybodaeth, mae'n bwysig cyhoeddi canfyddiadau ymchwil, astudiaethau achos ac ati. Gall dod â rhanddeiliaid ynghyd sbarduno cydweithio ac arloesedd, sicrhau tryloywder a gwytnwch a rhannu gwybodaeth yn deg.

Rydym yn cynnig:

- estyn allan i gydweithio â rhanddeiliaid i sicrhau bod anghenion a blaenoriaethau Cymru yn cael eu nodi a'u cyfleu wrth ddatblygu'r SIS nesaf.
- cydlynu rhaglen cyfnewid gwybodaeth ar gyfer rhanddeiliaid coedwigaeth a phren. Bydd hynny'n cynnwys cyflwyniadau gan amrywiaeth o siaradwyr o'r sector cyhoeddus, y sector preifat a'r trydydd sector a bydd digwyddiadau'n cynnwys cynadleddau, gweithdai a gweminarau.

## **Arloesi**

Gall technoleg a digideiddio newydd gynnig potensial, er enghraifft, i:

- Reoli coedwigoedd yn well, monitro coedwigoedd yn fwy effeithlon, cynyddu'r cynhaeaf a lleihau gwastraff
- Sicrhau'r gorau wrth brosesu pren a throi pren yn werth ariannol
- Helpu i dracio ac olrhain, logisteg a chludiant pren

Mae awtomeiddio yn beth da mewn rhai cyd-destunau a gall arwain at arbed adnoddau a chynyddu cynhyrchiant. Fodd bynnag, mae'n bwysig cydnabod bod dulliau eraill sy'n canolbwyntio ar bobol yn cynnig manteision eraill. Er enghraifft, y profiadau "byw" o fod mewn coetir a gynigir drwy'r rhwydwaith o goetiroedd cymunedol (gweler Llais y Goedwig<sup>59</sup>). Hefyd y gweithdai a'r hyfforddiant a gynhelir yn y coetir gan sefydliadau fel Down to Earth<sup>60</sup> sy'n ceisio tacio anghydraddoldeb cymdeithasol a heriau cynaliadwyedd yr un pryd.

Mae'r Trydydd Sector yn ffynhonnell arall o arloesedd, sy'n treialu ffyrdd gwahanol o wneud pethau, a all fod yn ysbrydoliaeth i bawb. Enghraifft fyddai'r Dewis Gwyllt<sup>61</sup> prosiect a ariannwyd o dan Raglen Datblygu Gwledig Cymru 2014-2020. Bu Dewis Gwyllt, menter ar y cyd rhwng Llais y Goedwig a Wild Resources Ltd, yn ymchwilio i gyfleoedd i gynhyrchu incwm o gynhyrchion coedwigoedd gwyllt – cynhyrchion fel nodd, aeron a ffyngau i gefnogi grwpiau coetir cymunedol yng Nghymru.

---

<sup>59</sup> [Llais y Goedwig – Llais coetiroedd cymunedol yng Nghymru](#)

<sup>60</sup> [Down to Earth Project - Doing good things together](#)

<sup>61</sup> [Hafan - Dewis Gwyllt](#)

Rydym yn cynnig:

- dylunio grant refeniw a chyfalaf priodol, wedi'i deilwra yn ôl yr adnoddau sydd ar gael, gyda'r nod o gynnal sector gwydn, datblygu capasiti ac adeiladu cadwyni cyflenwi mwy gwydn
- help i ddatblygu a mabwysiadu cynhyrchion, prosesau a thechnolegau newydd
- gweithio gyda'r sector preifat i archwilio opsiynau cyllid preifat i gefnogi'r diwydiant. Bydd y sector preifat yn tynnu sylw hefyd at unrhyw gyfleoedd i ddod â chyllid cyhoeddus a phreifat ynghyd i roi gwerth ein harian a'r canlyniadau gorau.

## **Blaenoriaeth 6: Seilir hyn oll ar newid ymddygiad**

### **Gwella dealltwriaeth y cyhoedd o goedwigaeth gynhyrchiol**

Mae Forest Research (a'r Comisiwn Coedwigaeth gynt) wedi cynnal arolygon o agweddau'r cyhoedd at goedwigaeth a materion coedwigaeth (ers 1995), fel arfer bob dwy flynedd. Defnyddir yr arolygon hyn i lywio polisi a monitro ei ddatblygiad.

Er bod Arolwg 2023 o Farn Cyhoedd Cymru am Goedwigaeth<sup>62</sup> wedi cofnodi bod y rhan fwyaf o'r ymatebwyr (90%) yn credu bod y coetiroedd sydd ar eu pwys yn darparu o leiaf un budd i'r gymuned leol, roedd y gefnogaeth i'r rhan fwyaf o fanteision coetiroedd wedi cwmpo'n sylweddol ers 2021. Er enghraifft, gwnaeth y farn eu bod yn helpu i dynnu carbon deuocsid o'r atmosffer gan helpu i leihau effaith newid hinsawdd, gwmpo 26 pwynt canran rhwng 2021 a 2023. Cwmpo hefyd wnaeth yr ymatebion a oedd o'r farn eu bod yn darparu pren a chynhyrchion pren eraill o 24 i 17 pwynt canran yn ogystal â'r ymatebion eu bod yn cefnogi'r economi leol. Roedd y farn eu bod yn rhoi cyfleoedd i bobl yn y gymuned gydweithio wedi gostwng o 27 y cant yn 2021 i 16% yn 2023.

Rydym am weithio gyda rhanddeiliaid ar draws pob sector i:

- wella a hyrwyddo dealltwriaeth o fanteision coedwigaeth gynhyrchiol
- gwneud y cyfleoedd ar gyfer gyrfaoedd amrywiol yn y sector, gan gynnwys swyddi â chyflogau uchel, yn fwy amlwg
- hyrwyddo dealltwriaeth o gyfraniad coed, pren a ffibr pren at ddal a storio carbon
- hyrwyddo dealltwriaeth o'r angen am y trawsnewid deunyddiau a phwysigrwydd pren yn hyn o beth
- annog mwy o ymwybyddiaeth o fanteision pren yn y diwydiant adeiladu i iechyd
- annog gwahanol rannau o'r gadwyn gyflenwi i gyfathrebu a deall ei gilydd e.e. coedwigwyr, melinau coed, crefftau, penseiri, swyddogion cynllunio, arolygwyr adeiladu
- Chwalu mythau negyddol am "ansawdd" pren Cymru, gan ddangos cymwysiaid a defnyddiau ymarferol ym maes adeiladu

### **Grŵp Arwain y Diwydiant i Gymru**

Yn yr Alban, cafodd Grŵp Arwain y Diwydiant ei sefydlu, y Scottish Forest & Timber Technologies Industry Leadership Group.<sup>63</sup> Gweinidog yr Amgylchedd a Diwygio Tir a chynrychiolydd o'r diwydiant yw ei Gadeiryddion. Mae'r grŵp yn cyfarfod ddwywaith neu dair y flwyddyn i drafod y cyfleoedd a'r heriau sy'n wynebu'r diwydiant. Nod y grŵp yw cryfhau'r berthynas rhwng busnesau a'i gilydd a'r berthynas rhwng busnes a'r Llywodraeth drwy drefnu sgysiau a gweithredu ar draws y diwydiant gan roi sylw arbennig i'r pethau mwyaf strategol bwysig i'r diwydiant, archwilio cyfleoedd traws-sector a synergeddau posibl. Mae'n fforwm ar gyfer

<sup>62</sup> [pofwales-report-13jul23.pdf](#) Forest Research 2023

<sup>63</sup> [About The ILG – Scottish Forest and Timber Technologies](#)



gweithredu drwy nodi'r pynciau y gall y diwydiant a'r llywodraeth weithio fwyaf effeithiol gyda'i gilydd arnynt, a sut i ble, i ysgogi twf a ffyniant economaidd.

Rydym yn cynnig:

- archwilio gyda Confor a'r diwydiant coedwigaeth ehangach potensial sefydlu Grŵp Arwain Diwydiant tebyg yng Nghymru, dan arweiniad y diwydiant, gyda chydweithrediad a chefnogaeth y sector cyhoeddus. Gallai grŵp o'r fath sbarduno deialog adeiladol, rhoi cyfle i drafod anghenion y diwydiant a nodi cyfleoedd lle gall cefnogaeth a mewnbwn y llywodraeth ychwanegu gwerth.

### **Recriwtio Prif Goedwigwr i Gymru i eirioli dros y Sector, codi ei broffil ac annog proffesiynoldeb**

Mae gan yr Alban Brif Goedwigwr. Penodir deiliad y swydd ran-amser hon<sup>64</sup> gan Scottish Forestry, ar ran Llywodraeth yr Alban, am hyd at bedair blynedd cyn ailadrodd y broses benodi.

Byddai creu swydd Prif Goedwigwr i Gymru yn rhoi hyrwyddwr proffil uchel i'r sector. Byddai'n rhoi cyngor proffesiynol i weinidogion Cymru. Fel yn yr Alban, byddai'r Prif Goedwigwr yn gweithredu fel Pennaeth Proffesiwn coedwigwyr sy'n gweithio yn y sector cyhoeddus, gyda chyfrifoldeb i hyrwyddo a chynnal safonau proffesiynol ar draws coedwigaeth Cymru. Gallai hyrwyddo'r sector yn ehangach trwy godi ymwybyddiaeth am goedwigaeth fel gyrfa a hyrwyddo'r ystod o gyfleoedd gwaith sydd ar gael. Gallai'r Prif Goedwigwr gyfrannu hefyd at y gweithredu ar sgiliau a helpu i sicrhau bod y cyfleoedd addysg a hyfforddiant cywir ar gael i Gymru.

Rydym yn cynnig:

- recriwtio Prif Goedwigwr i Gymru, drwy broses benodi agored, gystadleuol.

---

<sup>64</sup> [Scottish Forestry - Chief Forester for Scotland](#)

## Ffurflen Ymateb i'r Ymgynghoriad

Eich enw:

Sefydliad (os yw'n berthnasol):

Cyfeiriad e-bost / rhif ffôn:

Eich cyfeiriad:

Cwestiynau'r Ymgynghoriad:

1. Cynyddu'r cyflenwad o bren
  - i. Sut y gellir cynyddu'r adnodd coedwigaeth cynaliadwy a dyfir yng Nghymru i sicrhau bod mwy o bren a ffibr pren ar gael ar gyfer y dyfodol?
  - ii. Sut y gellir sicrhau bod mwy o bren a ffibr pren o Gymru yn dod i'r farchnad?
2. Gwneud ein coedwigoedd yn wytnach
  - i. Beth y gallwn ei wneud yng Nghymru i leihau'r risgiau y mae'r newid yn yr hinsawdd a phlâu a chlefydau yn eu peri i'n coedwigoedd?
  - ii. Sut gall tyfwyr a meithrinfeydd roi mesurau addasu ar waith yn gynt?
3. Defnyddio Adnoddau'n fwy Effeithiol a'r Economi Gylchol
  - i. Beth gallwn ei wneud yng Nghymru i annog aildefnyddio ac ailgylchu pren i leihau gwastraff?
  - ii. Sut y gallai Cymru hyrwyddo arloesedd, i ddylunio a gweithgynhyrchu cynhyrchion pren uwch eu gwerth, hirach eu hoes sy'n gallu gwrthsefyll yr hinsawdd?
4. Magu hyder yn y galw
  - i. Beth gallwn ei wneud yng Nghymru i gynyddu'r defnydd o bren a ffibr pren at ddibenion hirdymor, fel adeiladu?
  - ii. Sut gallwn ni ddefnyddio pren a ffibr pren o Gymru i gynyddu'r cyfleoedd mewn cadwyni cyflenwi lleol?
  - iii. Sut gall Cymru alinio'r cyflenwad o bren yn well â'r galw amdano yn y farchnad?
5. Datblygu capasiti'r sector
  - i. Pa heriau y mae angen delio â nhw i recriwtio mwy a chadw staff yn diwydiannau coedwigaeth a phren Cymru?
  - ii. Pa fylchau sydd yn yr hyfforddiant a'r ddarpariaeth sgiliau coedwigaeth a phren yng Nghymru?

- iii. Pa gymorth sydd ei angen i ddatblygu a mabwysiadu cynhyrchion, prosesau a/neu dechnolegau newydd?
6. Seilir hyn oll ar newid ymddygiad
- i. Beth sydd angen ei wneud i wella dealltwriaeth y cyhoedd o goedwigaeth gynhyrchiol?
  - ii. Ydych chi'n cefnogi'r cynnig i sefydlu Grŵp Arwain y Diwydiant yng Nghymru? Ydw / Nac ydw
    - a) Os ydych, pa gyfraniad y gallai ei wneud o ran rhoi Strategaeth y Diwydiant Pren ar waith?
  - iii. Ydych chi'n cefnogi'r cynnig i recriwtio Prif Goedwigwr i Gymru? Ydw / Nac ydw
    - b) Os ydych, pa werth ychwanegol fyddai'r rôl yn ei gynnig i'r sector coedwigaeth yng Nghymru?
7. Beth, yn eich barn chi, fyddai effeithiau tebygol y cynigion ar y Gymraeg? Mae diddordeb penodol gyda ni mewn unrhyw effeithiau posibl ar gyfleoedd i ddefnyddio'r Gymraeg ac ar beidio trin y Gymraeg yn llai ffafriol na'r Saesneg.
- i. Yn eich barn chi, a oes cyfleoedd i hybu unrhyw effeithiau cadarnhaol?
  - ii. Ydych chi'n credu bod cyfleoedd i liniaru unrhyw effeithiau andwyol?
8. Yn eich barn chi, a ellid geirio neu newid y cynnig er mwyn:
- sicrhau effeithiau cadarnhaol neu ragor o effeithiau cadarnhaol ar ddefnyddio'r Gymraeg ac ar beidio â thrin y Gymraeg yn llai ffafriol na'r Saesneg; neu
  - lliniaru unrhyw effeithiau negyddol ar ddefnyddio'r Gymraeg ac ar beidio â thrin y Gymraeg yn llai ffafriol na'r Saesneg?
9. Rydym wedi gofyn nifer o gwestiynau penodol. Os hoffech wneud sylwadau ar unrhyw faterion perthnasol nad ydynt wedi cael sylw penodol gennym, nodwch nhw yn y gofod a ganlyn. Nodwch nhw yma:

Mae ymatebion i ymgynghoriadau yn debygol o gael eu cyhoeddi, ar y rhyngwyd neu mewn adroddiad. Os byddai'n well gennych i'ch ymateb aros yn ddiennw, ticiwch yma:

