

Rhif: WG32211



Llywodraeth Cymru  
Welsh Government

## Llywodraeth Cymru Dogfen Ymgynghori

**Ymgynghoriad ar weithrediad ac effeithiolrwydd Deddf Sector Amaethyddol  
(Cymru) 2014 a'i dyfodol.**

Dyddiad cyhoeddi: 12 Mehefin 2017  
Ymatebion erbyn: 4 Medi 2017

## Trosolwg

Rydym yn gofyn am eich barn a'ch sylwadau am weithrediad ac effeithiolrwydd Deddf Sector Amaethyddol (Cymru) 2014 ar gyfer y cyfnod rhwng 30 Gorffennaf 2014 a 30 Gorffennaf 2017 (y cyfnod adolygu). Bydd ymatebion i'r ymgynghoriad hwn yn goleuo'r adroddiad ar weithrediad ac effeithiolrwydd y Ddeddf, y mae'n rhaid ei gyhoeddi cyn gynted ag sy'n ymarferol ar ôl y cyfnod adolygu.

Unwaith y bydd yr adroddiad wedi cael ei gyflwyno gerbron Cynulliad Cenedlaethol Cymru bydd yn cael ei gyhoeddi ar wefan Llywodraeth Cymru.

Mae'r ymgynghoriad hefyd yn gofyn a dylai'r Ddeddf gael ei chadw. Yn dilyn yr ymgynghoriad a chyhoeddi'r adroddiad, os penderfynir y dylai'r Ddeddf barhau i fod mewn grym, mae'n ofynnol i'r Cynulliad basio is-ddeddfwriaeth er mwyn ei chadw. Mae'n rhaid i'r Gorchymyn sy'n ei chadw ddod i rym fan bellaf erbyn 30 Gorffennaf 2018.

## Sut i ymateb

Gellir cyflwyno ymatebion ar-lein trwy ein gwefan:  
<http://www.wales.gov.uk/consultations>  
<http://www.cymru.gov.uk/ymgyngoriadau>  
Neu gallwch anfon eich sylwadau i'r cyfeiriad isod:

Yr Is-adran Amaeth, Cynaliadwyedd a Datblygu  
Llywodraeth Cymru  
Rhodfa Padarn  
Llanbadarn Fawr  
Aberystwyth  
Ceredigion  
SY23 3UR

E-bost: [s1menquiries@wales.gsi.gov.uk](mailto:s1menquiries@wales.gsi.gov.uk)

## Rhagor o wybodaeth

Gellir gwneud cais am fersiynau o'r ddogfen hon mewn print bras, mewn Braille neu mewn ieithoedd eraill.

## Diogelu Data

Sut y byddwn yn defnyddio'r farn a'r wybodaeth a roddwch inni

Bydd unrhyw ymateb a anfonwch atom yn cael ei weld yn llawn gan staff Llywodraeth y Cynulliad sy'n gweithio ar y materion y mae'r ymgynghoriad hwn yn ymdrin â nhw. Mae'n bosibl y bydd aelodau eraill o staff Llywodraeth y Cynulliad yn gweld yr ymateb hefyd, er mwyn eu helpu i gynllunio ymgynghoriadau ar gyfer y dyfodol.

Mae Llywodraeth Cymru yn bwriadu cyhoeddi crynodeb o'r ymatebion i'r ddogfen hon. Mae'n bosibl hefyd y byddwn yn cyhoeddi'r ymatebion yn llawn. Fel arfer, bydd enw a chyfeiriad (neu ran o gyfeiriad) yr unigolyn neu sefydliad a anfonodd yr ymateb yn cael eu cyhoeddi gyda'r ymateb. Mae hynny'n helpu i ddangos bod yr ymgynghoriad wedi'i gynnal yn briodol. Os nad ydych yn dymuno i'ch enw a'ch cyfeiriad gael eu cyhoeddi, ticiwch y blwch isod. Byddwn wedyn yn cuddio'ch manylion.

Mae'n bosibl y bydd yr enwau a'r cyfeiriadau y byddwn wedi'u cuddio yn cael eu cyhoeddi'n ddiweddarach, er nad yw hynny'n debygol o ddigwydd yn aml iawn. Mae Deddf Rhyddid Gwybodaeth 2000 a Rheoliadau Gwybodaeth Amgylcheddol 2004 yn caniatáu i'r cyhoedd gael gweld gwybodaeth a gedwir gan lawer o gyrrff cyhoeddus, gan gynnwys Llywodraeth y Cynulliad. Mae hynny'n cynnwys gwybodaeth sydd heb ei chyhoeddi. Fodd bynnag, mae'r gyfraith hefyd yn caniatáu i ni gadw gwybodaeth yn ôl dan rai amgylchiadau. Os bydd unrhyw un yn gofyn am gael gweld gwybodaeth a gadwyd yn ôl gennym, bydd rhaid inni benderfynu a ydym am ei rhyddhau ai peidio. Os bydd rhywun wedi gofyn inni beidio â chyhoeddi ei enw a'i gyfeiriad, bydd hynny'n ffaith bwysig i ni ei chadw mewn cof. Fodd bynnag, fe allai fod rheswm pwysig dros orfod datgelu enw a chyfeiriad unigolyn, er ei fod wedi gofyn i ni beidio â'u cyhoeddi. Byddem yn cysylltu â'r unigolyn ac yn gofyn am ei farn cyn gwneud unrhyw benderfyniad terfynol i ddatgelu'r wybodaeth.

# Ymgynghoriad ar adolygu gweithrediad ac effeithiolrwydd Deddf Sector Amaethyddol (Cymru) 2014 (y Ddeddf)<sup>1</sup>.

## 1. Y Cyd-destun Polisi

1.1 Mae *Symud Cymru Ymlaen*<sup>2</sup> yn nodi sut y bydd y Llywodraeth hon yn darparu mwy o swyddi o ansawdd gwell trwy economi gryfach, decach, yn gwella ac yn diwygio ein gwasanaethau cyhoeddus, ac yn creu Cymru unedig, gysylltiedig a chynaliadwy. Ein nod yw creu:

- Cymru Ffyniannus a Diogel;
- Cymru Iach ac Egnïol;
- Cymru Uchelgeisiol sy'n Dysgu
- Cymru Unedig a Chysylltiedig.

1.2. Y pedwar maes yma yw'r rhai lle gall Llywodraeth Cymru wneud y cyfraniad mwyaf at y saith nod llesiant a nodir yn Neddf Llesiant Cenedlaethau'r Dyfodol (Cymru) 2015, i greu Cymru lewyrchus, Cymru gydnerth, Cymru iachach, Cymru sy'n fwy cyfartal, Cymru o gymunedau cydlynus, Cymru â diwylliant bywiog lle mae'r Gymraeg yn ffynnu a Chymru sy'n gyfrifol ar lefel fyd-eang.

1.3. Trwy bennu cyfraddau tâl isaf teg ar gyfer gweithwyr amaethyddol, yn unol â lefel eu cyfrifoldebau a'u sgiliau, mae darpariaethau'r Ddeddf yn cefnogi datblygiad cynaliadwy'r sector amaethyddol. Mae'r cyfraddau tâl isaf a'r lwfansau'n diogelu incwm aelwydydd ac yn cynorthwyo cymunedau lleol i ffynnu ledled Cymru. Ystyrir o hyd mai cyflogaeth gynaliadwy yw'r llwybr gorau allan o dlodi.

1.4 Bydd sicrhau bod datblygiad gweithlu amaethyddol sydd â sgiliau priodol yn digwydd yn y ffordd fwyaf effeithiol a bod gweithwyr yn cael tâl teg yn cyfrannu at greu cynaliadwyedd a chydnerthedd mwy hirdymor yn y diwydiant. Mae'n bwysig bod yr adolygiad hwn yn gwneud cyfraniad cadarnhaol at ddarpariaeth yn y maes hwn yn y dyfodol. Bydd ymatebion i'r ymgynghoriad hwn yn cael eu hystyried yn ofalus a byddant yn goleuo'r adroddiad dilynol.

---

<sup>1</sup> <http://gov.wales/topics/environmentcountryside/farmingandcountryside/agricultural-sector-wales-act-2014/?lang=cy>

<sup>2</sup> <http://gov.wales/docs/strategies/160920-taking-wales-forward-cy.pdf>

## Heriau a chyfleoedd

1.5 Bydd y ffaith bod y DU yn gadael yr UE yn cyflwyno heriau a chyfleoedd i ddiwydiant amaethyddol Cymru. Er mwyn goresgyn yr heriau hyn a manteisio ar y cyfleoedd hyn mae'n rhaid i'r sector gydweithio i wireddu'r weledigaeth, sef *'Diwydiant amaethyddol ffyniannus a chydnerth sy'n hybu lles Cymru, nawr ac i'r dyfodol'*<sup>3</sup>.

1.6. Er mwyn cynllunio busnes yn y tymor hir mae'n rhaid wrth eglurder a chyfeiriad. Ceir peth ansicrwydd yn awr ynghylch trefniadau cyllido hir-dymor yn y dyfodol pan na fydd fframwaith yr UE yn gymwys mwyach

1.7 Gall Cymru achub y cyfle i sefydlu ffyrdd newydd o drefnu'r dyfodol yn unol ag arfer gorau presennol ac i feddwl yn ddyfeisgar am ffyrdd newydd o wneud pethau sy'n gweddu'n fwy i'n hanghenion.

1.8 Bydd yn bwysig archwilio syniadau arloesol sy'n dod i'r amlwg – yn cynwys “amaethyddiaeth fanwl”, lle gellir defnyddio gwybodaeth wyddonol ar lefel caeau i oleuo penderfyniadau ynghylch rheoli mewnbynnau, allbynnau, prosesau cadw cofnodion, ôl troed amaethyddol a chystadleurwydd y fferm.

1.9 Bydd cyfleoedd i fusnesau ffermio archwilio dulliau gwahanol, megis rheoli carbon, darparu ynni adnewyddadwy a dulliau ffermio arloesol. Bydd yn bwysig adeiladu ar yr enw da yr ydym wedi'i ennill yn rhyngwladol am gynnyrch o ansawdd da wrth i'n trefniadau masnach newid, o ganlyn ymadael y'r UE.

## Y Sector Amaethyddol yng Nghymru

1.10 Mae'r sector amaethyddol yn bwysig i Gymru. Mae'n cyflogi 4.1% o'n poblogaeth weithiol, bron 3 gwaith yn fwy na chanran y DU (1.4%). Y prif allbynnau i Gymru yw cig coch (mae cig oen yn rhoi cyfrif am 29% o braidd y DU; cig eidion, 11% o fuches y DU) a chynnyrch llaeth (12% o gynhyrchiant y DU ac 13% o'r fuches).

1.11 Mae Llywodraeth Cymru wedi cynnwys Bwyd a Ffermio fel “Sector â Blaenoriaeth”, sydd:

- yn cynnwys cynhyrchu cynradd a gweithgynhyrchu, ac a oedd yn cynnwys **30,300 o gyflogeion** yn 2015 (heb gynnwys y rhai hunangyflogedig), sy'n gynydd o'i gymharu â 28,300 yn 2014;
- yn cynnwys cyfanswm o **84,200 o weithwyr** (yn seiliedig ar ffigyrau 2014) os yw'r holl ffermwyr a gweithwyr amaethyddol yn cael eu cynnwys, sy'n gynydd o'i gymharu â 76,400.

1.12 Mae ystod o Ystadegau Amaethyddol Cymru ynghylch y sector ar gael ar wefan Llywodraeth Cymru.<sup>4</sup>

<sup>3</sup> Fel a nodwyd yn yr ymgynghoriad ar y Fframwaith Strategol ar gyfer Amaethyddiaeth Cymru  
<sup>4</sup> <http://gov.wales/statistics-and-research/?subtopic=Farming&lang=cy>  
[https://www.bva.co.uk/uploadedFiles/Content/News,\\_campaigns\\_and\\_policies/Get\\_involved/Consultation\\_archive/150604-strategic-framework-welsh-agriculture-consultation-document-en.pdf](https://www.bva.co.uk/uploadedFiles/Content/News,_campaigns_and_policies/Get_involved/Consultation_archive/150604-strategic-framework-welsh-agriculture-consultation-document-en.pdf)

Mae'r datganiad ar gyfer 2015 yn cynnwys y tabl canlynol

### Pobl sy'n gweithio ar ddaliadau amaethyddol

	2008	2009	2010	2011	2012	2013	2014	2015
Cyfanswm y ffermwyr, partneriaid, cyfarwyddwyr a gwŷr/gwragedd:								
Llawn-amser	19,453	19,492	16,413	19,945	19,869	17,873	19,507	19,307
Rhan-amser ( b)	24,422	24,317	27,586	25,001	25,179	22,078	23,142	22,312
Cyfanswm	43,875	43,809	43,999	44,946	45,048	39,951	42,649	41,619
Gweithwyr fferm:								
Llawn-amser rheolaidd (c)	3,835	3,720	3,697	3,306	3,146	3,278	4,406	4,638
Rhan-amser rheolaidd (b) (c)	4,528	4,623	4,951	3,100	3,422	3,337	4,682	4,492
Gweithwyr tymhorol neu achlysurol	5,315	4,489	5,181	7,063	6,758	6,398	7,884	7,570
Cyfanswm y gweithwyr fferm	13,678	12,832	13,829	13,469	13,326	13,013	16,972	16,700
Cyfanswm y llafurlu	57,553	56,641	57,828	58,415	58,374	52,964	59,621	58,319

Mae'r ffigyrau ar gyfer prif ddaliadau a daliadau bach.

- (a) Y diffiniad o 'rhan-amser' yw llai na 39 awr
- (b) yr wythnos.
- (c) Mae'n cynnwys rheolwyr ar gyflog.

1.13 Fe oleuodd y ffigyrau hyn waith y Panel wrth gynnig eu gorchymyn cyflogau amaethyddol cyntaf ac asesu proffil ac anghenion sgiliau'r sector. Dengys y ffigyrau fod cyfanswm o 58,319 o bobl yn gweithio ar ffermydd yng Nghymru yn 2015 yn ôl yr amcangyfrif. Mae hyn yn cynnwys partneriaid busnes ffermydd, prif ffermwyr, yr holl weithwyr rheolaidd, a gweithwyr achlysurol.

1.14 Y 'prif ffermwyr' yw'r grŵp mwyaf o weithwyr. Partneriaid ym musnes y fferm sy'n tynnu incwm o'r elw'r busnes yw'r rhain. Dros y blynyddoedd diwethaf mae'r cydbwysedd rhwng ffermwyr llawn-amser a rhan-amser wedi bod yn newid tuag at lai o ffermwyr llawn-amser. Mae 'gweithwyr rheolaidd' yn gweithio ar y fferm yn barhaus a gallant fod yn aelodau o deulu'r ffermwr, a gall y rhain weithio am dâl neu heb dâl. Mae nifer y 'gweithwyr rheolaidd' yn gymharol fach ac nid oes cyflogeion rheolaidd gan y mwyafrif o ffermydd yng Nghymru.

1.15 Mae natur y gwaith a wneir ar ffermydd yn aml yn dra gwahanol i'r gwaith a wneir yn y rhan fwyaf o sectorau eraill. Gall natur gorfforol llawer o'r gwaith fod yn arbennig o anodd ac mae angen ystyried iechyd a diogelwch drwy'r amser. Mae cyflogau yn y sector amaethyddol yn tueddu i fod yn isel yn rhannol am eu bod yn cael eu pennu gan y gadwyn cyflenwi bwyd ehangach lle mae polisi prisiau adwerthu'n ychwanegu pwysau ar ffermydd i gadw lefelau cyflogau a niferoedd y cyflogeion yn isel. Mae peth wmbredd o waith yn cael ei wneud gan gcontractwyr hunangyflogedig sydd â sgiliau penodol mewn rhai

meysydd ac sy'n darparu eu gwasanaethau ar draws nifer o ddaliadau. Byddai enghreifftiau cyffredin o hyn yng Nghymru'n cynnwys cneifio a chreu perthi.

1.16 Ceir llawer o achosion o gytundebau llai ffurfiol rhwng ffermwyr lle, er enghraifft, gall ffermwr helpu ar fferm arall yn ystod cyfnod prysur gyda'r gymwynas yn cael ei thalu'n ôl yn ddiweddarach. Mae'n anodd iawn mesur yn gywir i ba raddau y mae'r trefniadau hyn yn digwydd. Mae'n anorod y byddai dehongli'r rhain yn ôl y diffiniadau mwy caeth o ran gweithwyr rheolaidd, gweithwyr llawn-amser a rhan-amser ac ati yn arwain at ddsbarthu gweithwyr yn anghywir.

1.17 Yn ei bapur briffio ar Lafur Amaethyddol,<sup>5</sup> mae S Devlin yn nodi'r newid sy'n digwydd yng nghyfansoddiad y gweithlu amaethyddol tuag at fwy o ddbyniaeth ar weithwyr achlysurol neu dymhorol, a'r rheiny'n aml o dramor.

1.18 Mae'r papur yn codi'r cwestiwn sut y byddai'r proffil llafur hwn yn newid pe bai perthnasoedd a chytundebau gyda'r UE a gweddill y byd yn newid yn sylweddol. Mae Devlin hefyd yn canfod bod datblygiadau ym maes technoleg amaethyddol, ynghyd â chytundebau masnachu sy'n gogwyddo tuag at fewnforio cynnyrch llafur uchel ac allforio cynnyrch llafur isel yn arwain at weithlu amaethyddol llai. Bydd ystyried proffil llafur y diwydiant yn goleuo'r gwaith er mwyn sicrhau bod tâl ac amodau gweithwyr amaethyddol yn deg ac yn briodol ar gyfer hyfywedd mwy hirdymor y diwydiant.

Ceir dolenni i wybodaeth gysylltiedig yn **Atodiad 1**

### **Deddf Sector Amaethyddol (Cymru) 2014**

1.19 Mae darpariaethau'r Ddeddf wedi'u bwriadu i gefnogi gweithrediad effeithiol y sector amaethyddol a gwella proffesiynoldeb y diwydiant a chydnerthedd busnesau fferm yng Nghymru. Mae darpariaethau'r ddeddf yn cynnwys

- sefydlu Panel Cyngori ar Amaethyddiaeth Cymru,
- cyflwyno Gorchmynion Cyflogau Amaethyddol
- gorfodi'r Gorchmynion hynny.

Ceir cyflwyniad byr ar bob un o'r rhain isod. Mae manylion ar weithredu pob un o'r rhain yn ei dro wedi'u cynnwys yn adran 2.

Mae **Atodiad 2** yn darparu dolenni i'r brif ddeddfwriaeth.

### **Panel Cyngori ar Amaethyddiaeth Cymru**

1.20 Sefydlwyd Panel Cyngori ar Amaethyddiaeth Cymru (y Panel) gan Weinidogion Cymru trwy Orchymyn Panel Cyngori ar Amaethyddiaeth Cymru (Sefydlu) 2016 (Gorchymyn y Panel). Mae'r Panel yn gorff annibynnol sy'n

---

<sup>5</sup> <http://foodresearch.org.uk/wp-content/uploads/2016/07/Agricultural-labour-briefing-final-30-June-2016.pdf>

cyngori Gweinidogion Cymru a'i gylch gwaith yw hyrwyddo gyrfaedd ym myd amaethyddiaeth, cynnig gorchmynion cyflogau amaethyddol a'u cyflwyno i Weinidogion Cymru. Gall hefyd roi cyngor arbenigol ynghylch materion o'r fath i Weinidogion Cymru lle y bo angen. Effaith bwysig arall o waith y Panel fydd gwella sylfaen sgiliau'r gweithlu amaethyddol a datblygu cyfleoedd gyrfa ar gyfer rhai sy'n ymuno â'r diwydiant am y tro cyntaf yng Nghymru.

1.21 Dan Orchymyn y Panel, mae gan Weinidogion Cymru y swyddogaethau canlynol:

- penodi aelodau annibynnol a Chadeirydd y Panel yn unol â'r Cod Ymarfer ar Benodiadau Cyhoeddus;
- cael gwared ag aelodau'r Panel trwy hysbysiad ysgrifenedig;
- talu cydnabyddiaeth ariannol i Gadeirydd y Panel ac aelodau annibynnol;
- talu lwfansau (gan gynnwys, ymhlith lwfansau eraill, Teithio a Chynhaliaeth) i unrhyw aelod o'r Panel;
- cyhoeddi adroddiadau blynyddol y Panel.

1.22 Ar ôl cael Gorchymyn Cyflogau Amaethyddol drafft gan y Panel, gall Gweinidogion Cymru wneud y canlynol -

- cymeradwyo a gwneud y Gorchymyn, neu
- atgyfeirio'r Gorchymyn yn ôl at y Panel er mwyn iddynt roi ystyriaeth bellach iddo a'i ailgyflwyno.

## **Gorchmynion Cyflogau Amaethyddol**

1.23 Cafodd Bwrdd Cyflogau Amaethyddol Cymru a Lloegr ei ddiddymu yn 2013. Yng Nghymru, mae'r Ddeddf wedi parhau â'r prif fesurau diogelu a oedd yn cael eu rhoi i weithwyr amaethyddol gan orchmynion cyflogau amaethyddol blaenorol. Mae'r mesurau diogelu'n cynnwys cyfraddau tâl isaf ar gyfer chwe gradd o weithwyr yn ôl lefelau sgiliau i annog datblygiad gyrfa, tâl gwyliau a salwch, yn ogystal â rhai lwfansau.

## **Gorfodi**

1.24 Cyfrifoldeb Gweinidogion Cymru yw'r darpariaethau gorfodi yn y Ddeddf. Mae'r rhain yn cynnwys y cyfraddau tâl isaf a'r amodau a nodir yn y Gorchymyn a'r ddyletswydd ar gyflogwyr gweithwyr amaethyddol i gadw cofnodion.

## **Yr angen i adolygu**

1.25 Mae'r Ddeddf<sup>6</sup> yn cynnwys "cymal machlud". Effaith y ddarpariaeth hon (adran 14) yw bod y Ddeddf yn rhoi'r gorau i fod mewn grym ar ôl 30 Gorffennaf

---

<sup>6</sup> <http://gov.wales/topics/environmentcountryside/farmingandcountryside/agricultural-sector-wales-act-2014/?lang=en>



2018 os na wneir Offeryn Statudol i'w chadw.

1.26 Mae Adran 13 o'r Ddeddf yn ei gwneud yn ofynnol i Weinidogion Cymru gyflwyno adroddiad ar weithrediad ac effeithiolrwydd y Ddeddf gerbron Cynulliad Cenedlaethol Cymru (y Cynulliad) cyn gynted ag sy'n ymarferol ar ôl y cyfnod adolygu. Rhwng 30 Gorffennaf 2014 (y dyddiad y cafodd y Ddeddf Gydysyniad Brenhinol) a 30 Gorffennaf 2017 yw'r cyfnod adolygu. Mae'n rhaid i'r adroddiad gynnwys gwybodaeth am effaith a gweithrediad y Ddeddf yn ystod y cyfnod hwnnw. Hefyd, mae dyletswydd ar Weinidogion Cymru i gyhoeddi'r adroddiad cyn gynted ag sy'n ymarferol wedi iddo gael ei gyflwyno gerbron y Cynulliad.

1.27 Mae'n rhaid i'r adroddiad gynnwys gwybodaeth yn benodol am yr effaith y mae gweithrediad y Ddeddf wedi'i chael ar weithwyr amaethyddol, eu cyflogwyr a'r sector amaethyddol yn gyffredinol.

### **Ymgynghori**

1.28 Mae'r ymgynghoriad hwn yn gofyn am eich sylwadau a'ch barn am unrhyw agwedd ar weithrediad ac effeithiolrwydd y Ddeddf a'i pharhad posibl.

1.29 Mae'r ymarfer ymgynghori hwn yn rhan o'r ymarfer casglu gwybodaeth i oleuo'r adroddiad ar y cyfnod adolygu. Bydd yr adroddiad terfynol yn dilyn a bydd yn ystyried yr holl sylwadau a phob barn a ddaeth i law.

1.30 Er mwyn sicrhau y darperir digon o amser i bawb sy'n dymuno cyfrannu eu barn i'r adolygiad rydym yn cynnal ymgynghoriad 12 wythnos o hyd rhwng 12 Mehefin a 4 Medi 2017.

### **Llinell amser ar gyfer cadw'r Ddeddf**

1.31 Yn dilyn cwblhau'r adroddiad ar gyfnod yr adolygiad, os penderfynir y dylai darpariaethau'r Ddeddf aros mewn grym, gan gynnwys y Panel Cyngori ar Amaethyddiaeth, cyflwyno a gorfodi deddfwriaeth ar dâl amaethyddol isaf, yna yn unol ag Adran 14 o'r Ddeddf, bydd Offeryn Statudol ar ffurf Gorchymyn sy'n cadw'r Ddeddf yn cael ei wneud. Mae'n rhaid i'r Gorchymyn fod yn ei le fan bellaf erbyn 30 Gorffennaf 2018, sef blwyddyn wedi i'r cyfnod adolygu ddod i ben.

## **2. Deddf Sector Amaethyddol Cymru 2014 – Ei Rhoi Ar Waith**

2.1 Mae'r adran hon yn nodi sut y mae Gweinidogion Cymru wedi arfer eu swyddogaethau dan y Ddeddf yn ystod y cyfnod adolygu. Gweler **Atodiad 2** am ddolenni i'r ddeddfwriaeth.

### **Panel Cynggori ar Amaethyddiaeth Cymru (y Panel)**

2.2 Fe wnaeth Gweinidogion Cymru Orchymyn Panel Cynggori ar Amaethyddiaeth Cymru (Sefydlu) 2016 (Gorchymyn y Panel) a ddaeth i rym ar 1 Ebrill 2016. Roedd yn sefydlu'r Panel fel oedd yn ofynnol yn ôl adran 2 o'r Ddeddf. Ceir dolen i Orchymyn y Panel yn Atodiad 2.

2.3 Yn unol â Gorchymyn y Panel a'r Ddeddf, mae swyddogaethau'r Panel yn cynnwys:

- hyrwyddo gyrfaoedd ym myd amaethyddiaeth;
- paratoi gorchymynion cyflogau amaethyddol ar ffurf drafft, ymgynghori ynghylch y gorchymynion hynny a'u cyflwyno i Weinidogion Cymru i gael eu cymeradwyo;
- cynghori Gweinidogion Cymru ynghylch pa bynnag faterion sy'n ymwneud â'r sector amaethyddol y bydd Gweinidogion Cymru'n gofyn am gyngor yn eu cylch.

Yn unol â Gorchymyn y Panel mae gan y Panel gyfrifoldeb am:

- bennu ei weithdrefn ei hun;
- sefydlu'r Is-bwyllgor Datblygu Sgiliau a Hyfforddiant ac is-bwyllgorau eraill fel y bo'n briodol;
- pennu gweithdrefn is-bwyllgorau;
- cael cyngor gan sefydliad neu unigolyn.

2.4 Mae'r Ddeddf yn ei gwneud yn ofynnol bod aelodaeth y Panel yn adlewyrchu buddiannau'r sector amaethyddol yn ddigonol a bod yr aelodau wedi'u harfogi â'r sgiliau a'r arbenigedd angenrheidiol i gyflawni eu dyletswyddau'n effeithiol. Mae gan y Panel saith aelod. Mae'r rhain yn cynnwys dau gynrychiolydd, un o bob undeb ffermio yng Nghymru, Undeb Amaethwyr Cymru (FUW) ac Undeb Cenedlaethol yr Amaethwyr (NFU Cymru); dau gynrychiolydd ar ran cyflogeion o UNITE a thri aelod annibynnol (gan gynnwys y Cadeirydd) sydd ag arbenigedd perthnasol.

2.5 Cafodd yr aelodau annibynnol, gan gynnwys y Cadeirydd, eu dewis trwy broses Penodiadau Cyhoeddus a'u penodi gan Weinidogion Cymru yn 2016. Mae gan Undeb Cenedlaethol yr Amaethwyr, Undeb Amaethwyr Cymru ac UNITE gynrychiolaeth warantedig ar y Panel er mwyn taro cydbwysedd rhwng buddiannau. Mae cyfansoddiad y Panel yn seiliedig ar ymgynghoriad eang a gynhaliwyd rhwng mis Awst a mis Hydref 2014 a oedd yn ceisio barn y cyhoedd yng Nghymru ynglŷn â chyfansoddiad a swyddogaethau Panel Cynggori ar Amaethyddiaeth Cymru a oedd yn cael ei gynnig dan y Ddeddf. Wedyn

cynhaliwyd ail ymgynghoriad ym mis Mawrth 2015<sup>7</sup> ynghylch y cynigion terfynol manwl.

2.6 Mae Gorchymyn y Panel yn nodi materion gweithdrefnol y Panel, gan gynnwys penodi aelodau ac ymddiswyddiad aelodau, lleoedd gwag a threfniadau cyfarfodydd. Caiff aelodau annibynnol a chynrychiolaid y Panel eu penodi am gyfnod o bedair blynedd a gallant gael eu hailbenodi am gyfnod dilynol o bedair blynedd. Caiff yr aelodau presennol eu rhestru yn Atodiad 3.

### **Cefnogi gweithrediad y Panel**

2.7. Mae cwmni cyfreithiol allanol ( i Lywodraeth Cymru) wedi cael ei benodi i gynghori'r Panel ynghylch drafftio gorchmynion cyflogau amaethyddol ac unrhyw faterion cyfreithiol sy'n codi. Rhoddir cymorth gweinyddol i waith y Panel gan Lywodraeth Cymru.

2.8 Nid yw'r Gyllideb yn dal ei gyllideb ei hun. Fe'i cefnogir gan Lywodraeth Cymru. Mae cyllid cyfyngedig ar gael i gomisiynu cyngor ac ymchwil arbenigol sy'n rhoi sylw i feysydd penodol y mae'r Panel yn ystyried eu bod yn bwysig i'w broses benderfynu. Mae gofyn cael cymeradwyaeth Gweinidogion Cymru cyn cael unrhyw gyngor a allai ddwyn costau.

2.9 Ym mlwyddyn gyntaf ei weithrediad (1 Ebrill 2016 – 31 Mawrth 2017) cwblhawyd ymchwil gyfyngedig gan y Panel. Roedd gwariant y Panel am yr un flwyddyn honno yn £42,000. Deilliodd y gwariant hwn o dreuliau gweinyddol a ysgwyddwyd yn mynychu cyfarfodydd, yn cwblhau gwaith i'r Panel ac o gyngor ariannol.

2.10 Mae'n rhaid i'r Panel gynhyrchu adroddiad blynyddol ar bob blwyddyn ariannol (sy'n cwmpasu'r cyfnod rhwng 1 Ebrill a 31 Mawrth). Mae'n rhaid i'r adroddiad blynyddol gynnwys camau gweithredu a gymerwyd i arfer swyddogaethau'r Panel a chrynodeb o faterion sy'n berthnasol i'r sector amaethyddol yng Nghymru. Mae'r cyntaf o'r adroddiadau hyn ar fin cael ei ryddhau a bydd ar gael ar wefan y Panel.<sup>8</sup>

---

7

<https://www.webarchive.org.uk/wayback/archive/20140920054336/http://wales.gov.uk/consultations/environmentandcountryside/consultation-on-agricultural-advisory-panel-for-wales/?lang=cy>

6.

<http://webarchive.nationalarchives.gov.uk/20150508085300/http://gov.wales/c/onsultations/environmentandcountryside/agricultural-advisory-panel-wales-2015/?lang=cy>

<sup>8</sup> <http://llyw.cymru/panelcynghoriamaethyddiaeth>  
<http://gov.wales/agriculturaladvisorypanel>

## **Crynodebau o gyfarfodydd y Panel**

2.11 Mae'n ofynnol i'r Panel gwrdd o leiaf deirgwaith ym mhob blwyddyn ariannol. Yn 2016 cyfarfu'r Panel ym mis Mehefin, mis Medi a mis Hydref. Cyhoeddir cofnodion pob cyfarfod ar wefan y Panel.

2.12 Cynhaliwyd y **cyfarfod cyntaf** ar 24 Mehefin 2016. Cytunodd y Panel i weithio tuag at anfon cynigion ar gyfer gorchymyn cyflogau newydd yn ddiweddarach yn y flwyddyn. Fe gytunon nhw i gydweithio i drafod materion ac y byddai eu ffyrdd o weithio'n gydweithredol. Roedd y Panel yn ystyried ei fod yn sylweddol wahanol i Fwrdd Cyflogau Amaethyddol blaenorol Cymru a Lloegr yn yr ystyr mai ei rôl oedd gweithio ar ddatblygu gyrfaedd a sgiliau yn y diwydiant yn ogystal â chynnig gorchymynion Cyflogau drafft i Lywodraeth Cymru eu hystyried a'u cyflwyno yn unol â gweithdrefnau deddfwriaethol.

2.13 Cynhaliwyd yr **ail gyfarfod** ar 8 Medi 2016. Roedd y cyfarfod hwn yn canolbwyntio ar y cynigion ar gyfer gorchymyn cyflogau newydd a newidiadau arfaethedig i gyfraddau tâl isafswm ac amodau. Cafwyd trafodaeth hefyd am sefydlu'r Is-bwyllgor Datblygu Sgiliau a Hyfforddiant statudol. Yn dilyn y cyfarfod, fe sefydlwyd yr Is-bwyllgor Datblygu Sgiliau a Hyfforddiant a chyfarfu am y tro cyntaf ym mis Tachwedd 2016. Cafodd cynigion ar gyfer gorchymyn cyflogau newydd i ddiweddarau Gorchymyn 2016 eu cytuno a chynhaliwyd ymgynghoriad.

2.14 Cynhaliwyd y **trydydd cyfarfod** ar 24 Hydref 2016. Fe wnaeth y Panel drafod y cynigion ar gyfer gorchymyn cyflogau newydd a'r ymgynghoriad a oedd wedi cael ei gynnal. Fe gytunon nhw bod angen mwy o amser i ystyried ac ymgynghori ynghylch cynigion yn y dyfodol. Rhoddodd y Panel ystyriaeth i 2 ymateb a oedd wedi dod i law yn ystod yr ymgynghoriad. Roedd un ymateb yn awgrymu y dylai'r Panel ddibynnu ar "drefniadau'r DU" gan olygu cyfraith cyflogaeth ehangach a'r Isafswm Cyflog/Cyflog Byw Cenedlaethol. Roedd y llall yn gofyn am eglurhad o rai pwyntiau, a roddwyd yn ystod trydydd cyfarfod y Panel.

2.15 Cytunodd y Panel ar eu cynigion ar gyfer Gorchymyn cyflogau newydd, a gofynnodd i'w ymgynghorwyr cyfreithiol lunio drafft. Cafodd cynigion drafft y Panel ar gyfer Gorchymyn drafft eu cyflwyno i Weinidogion Cymru er mwyn iddynt eu hystyried a'u cymeradwyo.

2.16 Cynhaliwyd **pedwerydd cyfarfod y Panel** ar 11 Mai 2017. Fe drafododd y Panel faterion a oedd yn ymwneud â Datblygiad Proffesiynol Parhaus (DPP) yn y sector amaethyddol a phwysigrwydd bod â Gwybodaeth am y Farchnad Lafur (LMI) sy'n gyfoes. Mae'r cyfarfod nesaf i fod i gael ei gynnal ym mis Medi, 2017.

2.17 Bu'r Panel yn ystyried beth oedd ei angen i ddiweddarau Gorchymyn Cyflogau Amaethyddol 2016 yn ei gyfarfodydd cyntaf. Fe gytunon nhw ar gynigion i ddiwygio gorchymyn 2016 a'u cyflwyno i Lywodraeth Cymru. Fe

benderfynon nhw ystyried diweddarau ac archwilio'r darpariaethau cyflogau amaethyddol yn fanwl yn ystod 2017. Bwriad y Panel yw y bydd hyn yn arwain at gyflwyno cynigion ar gyfer newidiadau strwythurol mwy sylfaenol.

2.18 Yn yr amser byr ers ei sefydlu, mae cryn dipyn o waith wedi cael ei wneud gan y Panel fel a nodir uchod. Mae'r Panel wedi sefydlu ei Is-bwyllgor Datblygu Sgiliau a Hyfforddiant statudol ac mae wedi dangos ei ymrwymiad i helpu i wella dyfodol hirdymor y diwydiant.

2.19 Mae'r Panel wedi canolbwyntio ar yr angen i sicrhau bod tâl a lwfansau teg yn eu lle ar gyfer gweithwyr amaethyddol a bod y rhain yn cael eu strwythuro mewn ffordd sy'n cefnogi datblygiad sgiliau a gyrfaedd yn y sector. Dyma yw bwriad y newidiadau i'r gorchymyn Cyflogau y maent wedi'u hawgrymu. Byddant yn sicrhau bod eu cyngor arbenigol yn canolbwyntio ar sicrhau lefelau tâl teg, cynyddu sgiliau a chreu llwybrau datblygiad gyrfa ar gyfer yr holl weithwyr amaethyddol. Mae'r Is-bwyllgor Datblygu Sgiliau a Hyfforddiant yn datblygu cynigion ymchwil ar ddatblygiad proffesiynol a'r farchnad lafur i adnabod meysydd â blaenoriaeth y mae angen eu gwella.

2.20 Yn eu barn hwy bydd hyn yn hybu diwydiant cynaliadwy, proffidiol ar gyfer y dyfodol hirdymor ac ar gyfer llesiant llawer o'n cymunedau yn y dyfodol. Os gwneir penderfyniad i gadw'r Ddeddf, bydd yn bwysig monitro effaith gwaith y Panel ar ddatblygiad sgiliau, ac effaith Gorchymynion Cyflogau ar y diwydiant ac ar ein heconomi. Mae mesurau diogelu digonol wedi'u sefydlu yn y Ddeddf a Gorchymyn y Panel i sicrhau bod monitro o'r fath yn digwydd.

### **Cwestiwn 1**

**a) Ydych chi o'r farn bod y Panel Cyngori ar Amaethyddiaeth wedi cyflawni ei holl ddyletswyddau ers ei sefydlu?**

**b) A oes unrhyw feysydd/materion â blaenoriaeth naill ai mewn perthynas â gorchymynion cyflogau amaethyddol, datblygiad gyrfa neu unrhyw fater arall y byddech chi'n awgrymu bod y Panel yn canolbwyntio arnynt?**

**c) Ydych chi o'r farn y dylai'r Panel a'i Is-bwyllgor gael mwy o amser i ddatblygu eu gwaith?**

Efallai yr hoffech ystyried anfon unrhyw awgrymiadau ynglŷn â materion yr hoffech eu dwyn i sylw'r Panel er mwyn iddo'u hystyried gyda'ch ymateb i'r ymgynghoriad.

### **Is-bwyllgorau'r Panel**

2.21 Er mwyn sicrhau bod y Panel yn gallu cyflawni ei swyddogaethau statudol yn effeithiol, gall ei weithrediad gael ei gefnogi gan is-bwyllgorau ar faterion penodol yn ôl y gofyn. Fe gyflawnodd y Panel ei ddyletswydd statudol i sefydlu **Is-bwyllgor Datblygu Sgiliau a Hyfforddiant** parhaol ym mis Tachwedd 2016.

2.22 Cylch gwaith yr Is-bwyllgor Datblygu Sgiliau a Hyfforddiant yw cynghori'r Panel ynghylch materion sy'n gysylltiedig â datblygu sgiliau, cyfleoedd hyfforddiant a datblygiad gyrfa. Mae'n cynnwys aelodau sy'n cynrychioli undebau ffermio, Clybiau Ffermwyr Ifainc, Lantra, academyddion ac aelodau annibynnol. Ceir rhestr o'r aelodau presennol yn **Atodiad 3**.

2.23 Cyfarfu'r Is-bwyllgor Datblygu Sgiliau a Hyfforddiant ym mis Tachwedd 2016 a mis Mawrth 2017. Dechreuodd yr Is-bwyllgor trwy ystyried adroddiadau amrywiol ar ddatblygu sgiliau a hyfforddiant yn y sector i oleuo'u gwaith. Roedd eu ffocws i ddechrau ar y darlun ehangach, a'r cyfarwyddyd a roddwyd gan yr Athro Wynne Jones yn "Towards a New Professionalism - The skills strategy for agriculture and horticulture" yn ogystal â'r angen i gynyddu proffesiynoldeb y diwydiant ar bob lefel. Darparwyd dealltwriaeth bellach am y ddarpariaeth bresennol o ran hyfforddiant gan yr aelodau arbenigol o'r Is-bwyllgor a chan yr Athro Wynne Jones.

2.24 Dechreuodd yr id-bwyllgor gwaith i archwilio anghenion y sector ac i adolygu ymchwil, adroddiadau a llenyddiaeth a oedd yn berthnasol i oleuo'u barn a chronni cyngor cadarn i lywio gwelliannau.

2.25 Hefyd, mae'r Is-bwyllgor Datblygu Sgiliau a Hyfforddiant yn bwriadu ystyried comisiynu Gwybodaeth benodol am y Farchnad Lafur i oleuo'u gwaith yn ogystal â gweithio i wella Datblygiad Proffesiynol Parhaus yn y diwydiant. Mae'r Is-bwyllgor Datblygu Sgiliau a Hyfforddiant yn ystyried bod angen canllawiau mwy eglur ynghylch darpariaeth prentisiaethau yng Nghymru. Maent yn bwriadu adrodd wrth y Panel a gwneud argymhellion ynghylch camau gweithredu yr ystyrir eu bod yn angenrheidiol i ddwyn gwelliant yng ngwanwyn 2017. Bydd hyn yn goleuo ystyriaethau'r Panel ynghylch gorchmynion cyflogau amaethyddol yn y dyfodol.

2.26 Mae'r Panel a'r Is-bwyllgor Datblygu Sgiliau a Hyfforddiant wedi croesawu cydweithrediad cefnogaeth brwdfrydig arbenigwyr yn y diwydiant.

2.27 Mae'r Is-bwyllgor dal mewn cyfnod cynnar iawn o ran ei ddatblygiad ond mae gwaith wedi dechrau o ddifrif o ran sicrhau fod y diwydiant amaeth yng Nghymru yn y sefyllfa orau i oresgyn heriau ac achub cyfleoedd yn y dyfodol. Mae'r Is-bwyllgor yn ystyried comisiynu ymchwil i oleuo ei waith.

## **Cwestiwn 2**

**a) Ydych chi'n ystyried bod yr Is-bwyllgor Datblygu Sgiliau a Hyfforddiant wedi adnabod y meysydd allweddol y mae angen iddo ganolbwyntio'i ymdrechion arnynt?**

**b) A oes unrhyw feysydd arall yn y diwydiant y byddai o fudd sefydlu is-bwyllgor ar eu cyfer yn eich tyb chi?**

Efallai y byddwch yn dymuno ystyried anfon unrhyw awgrymiadau i'r Is-bwyllgor eu hystyried gyda'ch ymateb i'r ymgynghoriad hwn.

## Gorchmynion Cyflogau Amaethyddol Cymru

2.28 Fe wnaeth y Ddeddf gadw effaith y Gorchymyn Cyflogau Amaethyddol diweddf a gyflwynwyd gan y Bwrdd Cyflogau Amaethyddol, sef Gorchymyn Cyflogau Amaethyddol (Cymru a Lloegr) 2012. Roedd darpariaethau Gorchymyn 2012 yn dal i fod yn gymwys yng Nghymru nes iddo gael ei ddisodli gan Gorchymyn Cyflogau Amaethyddol (Cymru) 2016. Fe wnaed y Gorchymyn Cyflogau hwn gan Weinidogion Cymru, a hwythau'n arfer eu pŵer dan adran 4 o'r Ddeddf ac fe ddaeth i rym ar 26 Chwefror 2016. Fe sicrhodd fod parhad o ran y cymorth i weithwyr amaethyddol.

2.29 Deallir bod llawer o weithwyr amaethyddol yng Nghymru'n cael tâl yn ôl cyfraddau uwchlaw'r cyfraddau tâl a lwfansau isaf. Mae'r cyfraddau amaethyddol isaf a nodir mewn Gorchmynion Cyflogau Amaethyddol yn gweithredu fel rhwyd ddiogelwch ac mae'r datblygiad chwe gradd ar hyd lefelau tâl uwch yn gweithredu fel cymhelliad i ddatblygu'r sgiliau y mae ar y diwydiant eu hangen.

2.30 Y chwe gradd o ran datblygiad cyflog yw:

- Gradd 1 – Y Radd Gychwynnol,
- Gradd 2 – Gweithiwr Safonol
- Gradd 3 – Gweithiwr Arweiniol,
- Gradd 4 – Gradd Crefft,
- Gradd 5 – Gradd Oruchwyliol,
- Gradd 6 – Gradd Rheoli Fferm.

Ceir diagram sy'n dangos datblygiad trwy'r chwe gradd yn Atodiad 4

2.31 Mae Gorchymyn Cyflogau Amaethyddol (Cymru) 2016 yn pennu amodau cyflogaeth a buddion sy'n gysylltiedig ag amaethyddiaeth, gan gynnwys darpariaethau ar gyfer y canlynol:

- Cyfraddau goramser
- Cydnabyddiaeth ariannol i blant o oedran ysgol gorfodol (13-16 oed)
- Prentisiaid
- Mynediad i radd
- Teithio
- Hyfforddiant
- Tywydd gwael
- Gwaith allbwn (gwaith ar dasg yn flaenorol)
- Lwfans tai
- Lwfans cŵn
- Lwfans ar alw
- Ychwanegiad gwaith nos
- Grant genedigaeth a mabwysiadu

- Tâl salwch amaethyddol
- Egwylion gorffwys
- Absenoldeb a thâl gwyliau
- Absenoldeb profedigaeth

## **Gorchymyn Cyflogau Amaethyddol (Cymru) 2016**

2.32 Roedd gan Weinidogion Cymru y pŵer i gyflwyno gorchymyn cyflogau amaethyddol os a phan oedd angen cyn i'r Panel gael ei sefydlu (Adran 4(2) o'r Ddeddf). Cynhaliwyd ymgynghoriad cyhoeddus a oedd yn gofyn a ddylid cyflwyno gorchymyn o'r fath ac, os felly, pa ddarpariaethau y dylai eu cynnwys, rhwng 11 Mai a 3 Awst 2015. Yn unol â'r ymatebion i'r ymgynghoriad, fe benderfynodd y Dirprwy Weinidog dros Ffermio a Bwyd ar y pryd gyflwyno Gorchymyn Cyflogau Amaethyddol (Cymru) 2016 (Gorchymyn 2016). Gweler Atodiad 2

2.33 Fe wnaeth Gorchymyn 2016 gynyddu cyflogau tua 6% ar gyfer gweithwyr ar bob gradd ac ym mhob categori, ac eithrio Gradd 1, sydd â lefel benodedig, sef 2c uwchlaw'r Isafswm Cyflog Cenedlaethol presennol. Fe wnaeth hefyd gynyddu'r ychwanegiad sifft nos i £1.44 yr awr a chadw buddion a lwfansau eraill sy'n gysylltiedig ag amaethyddiaeth ar yr un lefel â 2012.

2.34 Fe wnaeth Gorchymyn 2016 gadw strwythur Raddio Gorchymyn Cyflogau 2012 i sicrhau parhad o fewn y gyfundrefn statudol bresennol ac amharu gyn lleied â phosibl ar weithrediad y sector. Mae Gorchymyn 2016 yn cynnwys Atodlenni wedi'u diweddarau o ddyfarniadau perthnasol a thystysgrifau o gymhwysedd, sy'n helpu i bennu Gradd y Gweithiwr. Cafodd yr atodlenni eu paratoi a'u diweddarau gan Lantra yng ngoleuni newidiadau i'r fframwaith addysgol a theitlau tystysgrifau ers i'r Bwrdd Cyflogau Amaethyddol wneud ei Orchymyn diwethaf yn 2012.

2.35 Bydd Gorchymyn 2016 yn dal i fod mewn grym nes bod gorchymyn cyflogau newydd yn cael ei wneud yn seiliedig ar y cynigion a'r gorchymyn cyflogau drafft a gyflwynwyd i Weinidogion Cymru i gael ei gymeradwyo gan y Panel.

## **Canllawiau ynghylch Gorchymyn 2016**

2.36 Fe gyhoeddodd Llywodraeth Cymru ganllawiau<sup>9</sup> hefyd i helpu gweithwyr a chyflogwyr i ddeall gofynion statudol Gorchymyn 2016.

2.37 Nod y canllawiau yw eu bod yn hawdd i'w defnyddio a'u dilyn, gan gynnwys enghreifftiau sut i gyfrifo hawliau penodol, megis absenoldeb a thâl gwyliau, a thâl salwch. Yn y dyfodol, y bwriad yw diweddarau'r canllawiau fel y bo angen a phan fo Gorchymynion newydd yn cael eu cyflwyno.

<sup>9</sup> <http://gov.wales/docs/drah/publications/161201-agricultural-wages-wales-guidance-cy.pdf>



### **Cwestiwn 3**

**Oes gennych unrhyw awgrymiadau ar gyfer gwybodaeth ychwanegol i'w chynnwys mewn fersiwn wedi'i diweddarau o'r canllawiau, neu ar gyfer eglurhad pellach yn y canllawiau cyfredol ?**

### **Gorchymyn Cyflogau Amaethyddol (Cymru) arfaethedig cyntaf y Panel**

2.38 Roedd gorchymyn cyflogau drafft cyntaf y Panel yn cynnig cadw'r strwythur graddio ar y cyfan a'r lwfansau o Orchmynion blaenorol ac fe'i cyflwynwyd gyntaf i Weinidogion Cymru ei ystyried ym mis Hydref 2016. Mae'r Panel wedi dynodi ei fod, mewn blynyddoedd yn y dyfodol, yn bwriadu ystyried y darpariaethau ar y cyfan yn fanwl i sicrhau eu bod yn parhau i fod o'r budd mwyaf posibl i'r diwydiant.

2.39 Mae Gorchymyn Cyflogau arfaethedig y Panel yn ceisio cynyddu lefelau 2016 ar gyfer gweithwyr amaethyddol yn yr holl categorïau a graddau.

2.40 Fe gytunodd y Panel i gynnig cynnydd o 1.2% i gyfraddau ar gyfer Graddau 3-6 ac ar gyfer plant o oedran ysgol gorfodol (13-16 oed). Caiff y cyfraddau ar gyfer Gradd 1 a Gradd 2 eu cynnig yng nghyd-destun y cynnydd yn y Cyflog Byw Cenedlaethol a'r Isafswm Cyflog Cenedlaethol.

2.41 Roedd llinell amser gwreiddiol y Panel yn cynnig y byddai'r gorchymyn cyflogau newydd mewn grym ar 1 Ebrill, yr un dyddiad ag y byddai'r cynnydd yn y Cyflog Byw Cenedlaethol a'r cynnydd yn yr Isafswm Cyflog Cenedlaethol yn dod i rym. Fodd bynnag, nid oedd y dyddiad dod i rym gwreiddiol yn gyraeddadwy. Mae'r Panel a Llywodraeth Cymru yn cydweithio i symud y gorchymyn cyflogau newydd yn ei flaen gyda'r bwriad o'i roi mewn grym gyn gynted a phosib.

### **Gorfodi'r Tâl Isaf Amaethyddol**

2.42 Cyfrifoldeb Gweinidogion Cymru yw gorfodi'r Tâl Amaethyddol Isaf yng Nghymru. Mae Adran 5 o'r Ddeddf yn ei gwneud yn bosibl gorfodi'r darpariaethau sydd wedi'u cynnwys mewn gorchmynion cyflogau amaethyddol sy'n ymwneud â'r cyfraddau tâl isaf y mae'n rhaid i weithwyr amaethyddol eu cael. Mae'n gwneud hynny'n bennaf trwy gymhwyso (gyda rhai addasiadau) y darpariaethau a sefydlwyd gan Ddeddf Isafswm Cyflog Cenedlaethol 1998 ar gyfer gorfodi cydymffurfiaeth â'r isafswm cyflog cenedlaethol. Ymdrinnir ag achosion hanesyddol (cyn mis Hydref 2013) lle ceir amheuaeth bod cyflogwyr heb fod yn talu'r isafswm cyflog cenedlaethol gan Asiantaeth Taliadau Gwledig Llywodraeth y DU.

2.43 Gall Swyddogion Gorfodi, a awdurdodwyd dan y Ddeddf, gyflwyno rhybuddion i gyflogwyr a all, ym marn y swyddog, fod wedi talu cyflog rhy isel i

weithiwr. Mae rhybuddion o'r fath yn ei gwneud yn ofynnol i gyflogwyr dalu'r gydnabyddiaeth ariannol ychwanegol sy'n ddyledus i'r gweithiwr.

2.44 Mae gan Lywodraeth Cymru dîm sy'n gweithio ar faterion gorfodi wrth iddynt godi. Gall y tîm geisio cyngor arbenigol pan fo angen. Ceir tybiaeth y bydd nifer bach o achosion yn dod gerbron bob blwyddyn. Rhoddyd ystyriaeth i ddwy gŵyn ffurfiol yn 2016, a chafodd y ddwy eu datrys rhwng y partion dan sylw heb yr angen am gymrodeddu pellach. Mae Swyddogion Gorfodi'n cysylltu ag asiantaethau eraill megis Unite a'r undebau ffermio i asesu i ba raddau y mae diffyg cydymffurfio posibl wedi digwydd.

2.45 Mae blwch post [SLMenquiries@wales.gsi.gov.uk](mailto:SLMenquiries@wales.gsi.gov.uk) wedi cael ei sefydlu i ymdrin â chwestiynau sy'n ymwneud â chyflogau amaethyddol yng Nghymru ac i dderbyn cwynion. Mae nifer yr ymholiadau'n amrywio, ond roedd disgwyl i'r nifer fod oddeutu 30 y flwyddyn. Yn ystod y cyfnod rhwng 1 Ebrill 2016 a 31 Mawrth 2017, roedd 42 o ymholiadau gan gyflogeion a chyflogwyr. Roedd llawer o'r rhain yn ceisio cadarnhad o'r cyfraddau neu'r hawliau isaf a oedd wedi'u nodi yn y Gorchymyn. Dengys hyn fod y Ddeddf yn cael effaith ar weithwyr fferm yng Nghymru. Mae'r Ddeddf wedi sicrhau bod gweithwyr amaethyddol wedi bod yn cael y symiau a oedd yn ddyledus iddynt yn ôl yr hyn sy'n deg.

2.46 Er nad oes unrhyw ystadegau ffurfiol ar gael ar gyfer diffyg cydymffurfio ar y cyfan, mae tystiolaeth anecdotaidd, gan asiantaethau a sefydliadau, yn awgrymu bod rhai achosion lle ceir amheuaeth o ddiffyg cydymffurfio ond lle na hysbysir ynghylch hynny. Mae'r rhain yn amrywio o achosion megis cyflogeion yn peidio â chael y gyfradd cyflog sy'n briodol ar gyfer eu gradd, i gyflogeion yn peidio â chael lwfansau neu'n peidio â chael yr hawl i absenoldeb a roddir gan y Gorchymyn Cyflogau. Y gobaith yw y bydd ymwybyddiaeth gynyddol o'r darpariaethau yn helpu i leihau diffyg cydymffurfio ac yn rhoi anogaeth i hysbysu.

2.47 Bwriedir y bydd ffocws yn 2017-18 ar yr angen i gynyddu ymwybyddiaeth o ddarpariaethau allweddol y Ddeddf megis y cyfraddau tâl isaf ar gyfer gweithwyr amaethyddol, a'r angen am ddatblygiad gyrfa a sgiliau. Y nod wrth godi ymwybyddiaeth fydd lleihau diffyg cydymffurfio a chreu diwydiant mwy cydnerth a phroffesiynol. Bydd cyhoeddi Canllawiau penodol ar bob Gorchymyn Cyflogau Amaethyddol Cymru dilynol yn ateb rhai o'r cwestiynau mwy uniongyrchol.

#### **Cwestiwn 4**

**a) Ydych chi o'r farn bod gorchmynion cyflogau amaethyddol sy'n pennu lefelau isaf o gyfraddau tâl wrth yr awr ac amodau'n fuddiol i'r diwydiant amaethyddol?**

**b) Oes gennych unrhyw sylw i'w wneud am agweddau penodol ar Orchmynion Cyflogau Amaethyddol (Cymru)?**

Rhowch wybod inni os hoffech awgrymu unrhyw newidiadau ar gyfer gorchmynion yn y dyfodol.

**Cwestiwn 5**

**a) Ydych chi o'r farn bod angen mwy o ymwybyddiaeth o'r ddarpariaeth ar gyfer Tâl Amaethyddol Isaf?**

**b) Os felly, beth ydych chi'n meddwl fyddai'r ffordd fwyaf effeithiol o gyfleu hyn?**

**c) Oes gennych unrhyw bryderon ynghylch cydymffurfio â'r rheoliadau neu eu gorfodi yr hoffech eu dwyn i'n sylw?**

**Trefniadau Cyflogau Amaethyddol ledled y DU**

2.48 Ni chafodd olynnydd i'r Bwrdd Cyflogau Amaethyddol ar gyfer Cymru a Lloegr ei sefydlu yn Lloegr yn dilyn diddymu'r Bwrdd yn 2013. Fel a drafodir uchod mae cylch gwaith Panel Cyngori ar Amaethyddiaeth Cymru yn dra gwahanol i'r Bwrdd blaenorol.

2.49 Ceir Byrddau Cyflogau Amaethyddol tebyg, ond nid union yr un fath, yn yr Alban a Gogledd Iwerddon, lle mae'r pwyslais yn fwy cadarn ar bennu cyfraddau tâl isaf ar gyfer gweithwyr amaethyddol.

2.50 Ceir cyswllt cynhyrchiol ledled y DU rhwng y cyrff a'r Byrddau i osgoi dyblygu ymdrech ac i rannu gwybodaeth ac arfer gorau lle y bo'n berthnasol.

**Cwestiwn 6**

**A oes gennych awgrymiadau, pryderon neu farn ynglŷn â threfniadau trawsffiniol?**

Dywedwch wrthym ble y mae angen rhannu arfer gorau ledled y DU.

A oes unrhyw agweddau penodol ar weithredu a allai gael budd o gytundebau ffurfiol yn eich barn chi?

## Y Cyflog Byw Cenedlaethol a'r Isafswm Cyflog Cenedlaethol

2.51 Mae Erthygl 13 o Orchymyn Cyflogau Amaethyddol (Cymru) 2016 yn nodi bod yn rhaid i weithwyr amaethyddol gael tâl gan eu cyflogwr yn ôl cyfradd nad yw'n llai na'r isafswm cyflog cenedlaethol. Mae'r ddarpariaeth hon yn amodol ar weithrediad adran 1 o Ddeddf Isafswm Cyflog Cenedlaethol 1998 (h.y. os yw'r Isafswm Cyflog Cenedlaethol yn codi fel ei fod yn uwch na'r tâl isafswm amaethyddol, mae gan weithiwr amaethyddol hawl i'r gyfradd uwch yn unol â Deddf Isafswm Cyflog Cenedlaethol 1998).

2.52 Fe wnaeth Llywodraeth y DU gyflwyno'r Lwfans Byw Cenedlaethol ar 1 Ebrill 2016. Bydd Gorchymynion Cyflogau Amaethyddol yn y dyfodol yn sicrhau bod y sector yng Nghymru'n gweithredu dan ddarpariaethau a fyddai'n gyson ag amodau economaidd cyfredol, gan gynnwys costau byw uwch a newidiadau i lefelau'r Isafswm Cyflog Cenedlaethol a'r Cyflog Byw Cenedlaethol.

2.53 Ceir rhagor o fanylion am y gofynion o ran yr Isafswm Cyflog Cenedlaethol a'r Cyflog Byw Cenedlaethol yn **Atodiad 5**.

### Cyfathrebiadau ac ymgysylltu.

#### **Panel Cyngori ar Amaethyddiaeth Cymru**

2.54 Fel panel annibynnol sy'n cynghori Gweinidogion Cymru, mae'r Panel yn gyfrifol am reoli ei gyfathrebiadau a'i gyfarfodydd ei hun, ac am ledaenu negeseuon.

2.55 Mae Llywodraeth Cymru'n lletya platfform ar-lein i'r Panel gyhoeddi eu cofnodion, eu papurau, eu hymgyngoriadau a darparu mentrau fel y maent yn ei ystyried yn briodol.<sup>10</sup>

2.56 Fe barhaodd ymgynghoriad y Panel ynghylch ei gynigion ar gyfer Gorchymyn Cyflogau 2017 am 4 wythnos rhwng mis Medi a mis Hydref 2016 ac fe'i hanfonwyd at restr wedi'i thargedu o randdeiliaid allweddol a'u rhwydweithiau. Bydd ymgynghoriadau a fydd yn cael eu cynnal gan y Panel yn y dyfodol yn cael eu rhoi ar blatfform y Panel ar y rhyngwrwyd yn ogystal â chael eu dosbarthu'n eang i sefydliadau, unigolion a rhwydweithiau cysylltiedig.

2.57 Mae'r Panel wedi cytuno y bydd eu cyfathrebiadau'n cynnwys lledaenu negeseuon trwy'r cyfryngau cymdeithasol, cyhoeddiadau a rhaglen Cyswllt Ffermio Llywodraeth Cymru, y Gwasanaeth Cysylltwyr Fferm a chylchgrawn

---

<sup>10</sup> <http://llyw.cymru/panelcyngoriamaethyddiaeth> <http://gov.wales/agriculturaladvisorypanel>

Gwlad ar-lein, fel y bo'n briodol.

## Llywodraeth Cymru

2.58 Cafodd ymgynghoriadau ynghylch y ddeddfwriaeth yr oedd ei hangen i sefydlu'r Panel eu cynnal yn gyhoeddus ac yn unol â gweithdrefnau priodol..

2.59 Defnyddiwyd gwefan Llywodraeth Cymru at y diben hwn ac mae'n cyflwyno gwybodaeth a dolenni i ddogfennau allweddol megis Canllawiau ynghylch Gorchmynion Cyflogau a chyhoeddiadau perthnasol.<sup>11</sup>

2.60 Mae copïau wedi'u hargraffu o'r Canllawiau ynghylch Cyflogau Amaethyddol (Cymru) 2016 wedi cael eu dosbarthu i randdeiliaid ac mewn digwyddiadau allweddol megis y Ffair Aeaf yn Llanelwedd yn 2016. Caiff copïau eu gosod mewn swyddfeydd a'u hanfon at randdeiliaid ledled Cymru i ategu'r cyhoeddiad ar wefan Llywodraeth Cymru. Bydd diweddariadau dilynol i'r Canllawiau hyn yn cael eu dosbarthu'n eang. Mae'r canllawiau'n cynnwys manylion cyswllt ar gyfer ymholiadau/cwynion.

2.61 Caiff yr ymgynghoriad hwn ynghylch gweithrediad ac effeithiolrwydd y Ddeddf ei gyhoeddi'n ddwyieithog ar wefan Llywodraeth Cymru ac mae wedi cael ei anfon at sbectrwm eang o sefydliadau (gweler y rhestr yn **Atodiad 6**).

### Cwestiwn 7

#### **Pa mor effeithiol fu'r cyfathrebiadau yn y cyfnod adolygu rhwng 2014 a 2017 yn eich tyb chi?**

Anfonwch eich barn a/neu eich awgrymiadau ar gyfer gwella cyfathrebu atom os gwelwch yn dda.

## 3. Dyfodol Deddf Sector Amaethyddol (Cymru) 2014

3.1 Fel a nodir uchod, mae'r Ddeddf yn cynnwys "cymal machlud". Effaith y ddarpariaeth hon yw bod y Ddeddf yn peidio â bod mewn grym ar ôl 30 Gorffennaf 2018 os na wneir Offeryn Statudol i'w chadw.

3.2 Caiff y gofyniad hwn ei nodi yn adran 14 o'r Ddeddf fel a ganlyn:

(1) Mae'r Ddeddf hon (ac eithrio is-adran (3) ac, at ddibenion yr is-adran honno, adrannau 17(1), 17(2) a 18) yn peidio â chael effaith ar ddiwedd y cyfnod dod i ben, oni bai bod gorchymyn yn cael ei wneud o dan is-adran (2).

<sup>11</sup> <http://gov.wales/topics/environmentcountryside/farmingandcountryside/agricultural-sector-wales-act-2014/?lang=en>

(2) Caiff Gweinidogion Cymru, drwy orchymyn, ar ôl diwedd y cyfnod adolygu (30 Gorffennaf 2017) ond **cyn diwedd y cyfnod dod i ben (30 Gorffennaf 2018)**, ddarparu bod y Ddeddf hon i barhau mewn effaith er gwaethaf is-adran (1).

3.3 Os penderfynir cadw'r Ddeddf, mae angen gwneud gorchymyn yn unol ag Adran 14(2) o'r Ddeddf yn amodi y bydd yn parhau i fod mewn grym.

3.4 Byddai'n rhaid i Orchymyn o'r fath gael ei wneud yn unol â gweithdrefn gadarnhaol y Cynulliad. Bydd hyn yn golygu ei bod yn ofynnol i'r Cynulliad gynnal dadl a phleidlais ar orchymyn o'r fath.

## **Crynodeb o weithrediad yn ystod y cyfnod adolygu**

### **Llywodraeth Cymru**

3.5 Fe wnaeth y Ddeddf gadw'r gyfundrefn Tâl Amaethyddol Isaf statudol a oedd yn bodoli yng Nghymru dan y Bwrdd Cyflogau Amaethyddol sydd bellach wedi'i ddiidymu. Mae'r Ddeddf yn cydnabod natur gwaith amaethyddol ac yn gwobrwyo profiad a chymwysterau trwy lwybr gyrfa cynyddol ac iddo chwe cham.

3.6 Unwaith y cafodd y Ddeddf Gydsyniad Brenhinol yn 2014 dechreuodd Llywodraeth Cymru weithio ar ei rhoi ar waith. Cynhaliwyd ymgynghoriad cyhoeddus ynghylch strwythur a chylch gwaith y Panel rhwng 7 Awst a 30 Hydref 2014. Fe wnaeth ymatebion i'r ymarfer hwnnw ac adborth ychwanegol gan randdeiliaid oleuo datblygiad y cynigion ynghylch aelodaeth a gweithrediad y Panel. Cynhaliwyd ymgynghoriad pellach rhwng 27 Mawrth ac 19 Mehefin 2015. Fe wnaeth yr ymatebion oleuo cyfansoddiad terfynol y Panel, y drefn o ddewis aelodau a chylch gwaith y Panel.

3.7 Fe gynhaliodd Llywodraeth Cymru ymgynghoriadau ynghylch Gorchymyn Cyflogau Amaethyddol (Cymru) 2016, a ddaeth i rym ym mis Chwefror 2016. Fe wnaeth hyn gadw rhwyd ddiogelwch y tâl amaethyddol isaf a'r cymhellion i ddatblygu sgiliau yn y diwydiant ar gyfer gweithwyr amaethyddol yng Nghymru, gan godi cyflogau amaethyddol, am y tro cyntaf ers y Gorchymyn blaenorol yn 2012. Bydd y Gorchymyn yn dal i fod mewn grym nes bod y Gorchymyn Cyflogau Amaethyddol (Cymru) a gynigiwyd gan y Panel yn cael ei gymeradwyo a'i wneud gan Weinidogion Cymru. Mae hyn yn sicrhau na fydd unrhyw saib o ran y rhwyd ddiogelwch, yr anogaeth i ddatblygu sgiliau nac o ran gorfodi darpariaethau'r gyfundrefn cyflogau amaethyddol yng Nghymru.

3.8 Fe osododd y Ddeddf ddyletswydd statudol ar Weinidogion Cymru i sefydlu Panel Cynghori ar Amaethyddiaeth Cymru. Er nad oedd dyddiad terfyn penodol pan oedd yn rhaid i Weinidogion Cymru weithredu, daeth Gorchymyn Panel Cynghori ar Amaethyddiaeth Cymru (Sefydlu) i rym ar 1 Ebrill 2016, lai na dwy flynedd wedi i'r Ddeddf gael Cydsyniad Brenhinol. Cylch gwaith y Panel yw gweithio ar ddatblygiad gyrfa yn y sector amaethyddol, paratoi a drafftio gorchymynion cyflogau amaethyddol a rhoi cyngor i Weinidogion Cymru yn ôl y gofyn. Cwblhawyd aelodaeth a chyfansoddiad y Panel yn unol â darpariaethau

gorchymyn y Panel. Cafodd aelodau annibynnol a'r Cadeirydd eu penodi'n gyflym ac yn unol â'r weithdrefn personau penodedig.

3.9 Cyfarfu'r Panel deirgwaith yn 2016. Mae wedi cyflwyno cynigion drafft ar gyfer gorchymyn cyflogau amaethyddol newydd ac mae wedi datgan bwriad i ystyried strwythur a darpariaeth y gyfundrefn cyflogau mewn mwy o fanylder yn ystod 2017. Mae'r Panel wedi cyflawni ei ddyletswydd statudol i sefydlu'r Is-bwyllgor Datblygu Sgiliau a Hyfforddiant, gan wneud hynny'n hwyr yn 2016, lai na blwyddyn ers dechrau ei weithrediad. Er mai dim ond yn ddiweddar y cafodd ei sefydlu, mae'r Is-bwyllgor Datblygu Sgiliau a Hyfforddiant eisoes yn llunio cynigion ymchwil i gasglu sail dystiolaeth ar y farchnad lafur amaethyddol a gweithio ar ffyrdd i wella trefniadau Datblygiad Proffesiynol Parhaus ar gyfer cyflogaion a chyflogwyr yn y sector.

3.10 Mae'r Panel mewn cyfnod cynnar iawn o ran ei ddatblygiad. Byddai cadw'r Ddeddf yn rhoi mwy o amser i'r Panel i'w alluogi i ystyried yn llawn yr hyn y mae ar sector amaethyddol Cymru ei angen i sicrhau tâl ac amodau teg i weithwyr amaethyddol yn yr 21<sup>ain</sup> ganrif. Byddai cadw'r Ddeddf hefyd yn rhoi amser i'r Panel gyflawni ei fwriad i gynnig camau effeithiol i foderneiddio'r ddeddfwriaeth ar gyflogau amaethyddol yn ogystal â gweithio i sefydlu'r llwybrau mwyaf effeithiol ar gyfer datblygiad gyrfa ac uwchsgilio i ddiwallu anghenion o ran sgiliau yn y presennol a'r dyfodol.

3.11 Byddai cadw'r Ddeddf hefyd yn rhoi'r amser a'r cyfle i'r Is-bwyllgor Datblygu Sgiliau a Hyfforddiant gyflwyno cyngor cadarn ynghylch sut i wella'r ddarpariaeth sgiliau a'r nifer sy'n manteisio arni yn y diwydiant. Byddant hefyd yn gallu adnabod unrhyw ymchwil sy'n angenrheidiol yn eu tyb hwy i oleuo polisi yn y dyfodol.

3.12 Byddai'r Panel, gan weithio gyda'r Is-bwyllgor Datblygu Sgiliau a Hyfforddiant, yn gallu gweithio mewn partneriaeth gydag asiantaethau, darparwyr sgiliau a llunwyr polisiâu yn y Llywodraeth er mwyn sicrhau bod anghenion y sector o ran hyfforddiant a sgiliau'n cael eu hystyried yn y ffordd ehangaf a mwyaf integredig bosibl.

3.13 Mae amcanion Deddf Sector Amaethyddol Cymru yn unol â nifer o'r nodau yn Neddf Llesiant Cenedlaethau'r Dyfodol. Yn arbennig, mae rhoi'r Ddeddf ar waith yn cyfrannu at ddatblygu Cymru sy'n fwy llewyrchus, yn gydnerth ac yn fwy cyfartal trwy bennu cyflogau teg ar gyfer gweithwyr amaethyddol a chefnogi sgiliau a gyrfaedd o fewn y sector, gan alluogi cyflogaion i ddysgu a symud ymlaen.

3.14 Mae'r gyfundrefn Tâl Amaethyddol Isaf a gadwyd gan y Ddeddf yn cydnabod natur unigryw cyflogaeth amaethyddol, gan gynnwys natur dymhorol, cyflogaeth achlysurol a'r defnydd o lety ar ffermydd, ac yn darparu nid dim ond lefelau priodol o dâl isaf ond hefyd buddion a manteision amrywiol sy'n gysylltiedig ag amaethyddiaeth. Mae'r rhain yn cynnwys lwfans tai, tâl salwch amaethyddol ac ychwanegiad am waith nos.

3.15 Mae amaethyddiaeth yn elfen hanfodol o economi Cymru, ac yn arbennig o bwysig mewn ardaloedd gwledig lle mae cyflogaeth amaethyddol yn fwy amlwg. Mae sicrhau cyflog teg i weithwyr amaethyddol a sicrhau cyfleoedd ar gyfer hyfforddiant a datblygiad gyrfa'n gallu cynorthwyo cymunedau ac economïau gwledig ehangach i dyfu a ffynnu.

3.16 Ers 2014, mae Llywodraeth Cymru wedi datblygu fframwaith cymorth i roi'r Ddeddf ar waith sy'n cynnwys diweddariadau gwybodaeth ar wefan Llywodraeth Cymru, rhif llinell gymorth a chyswllt e-bost a mecanwaith gorfodi sy'n ystyried yr holl gwynion am dalu cyflogau amaethyddol rhy isel. Mae'r mecanwaith hwn wedi bod yn rhedeg yn llwyddiannus, gan arwain at adfer tandaliadau mewn nifer o achosion lle cyflwynwyd cwynion. Felly mae gan Ddeddf Sector Amaethyddol Cymru a'r gyfundrefn Tâl Amaethyddol Isaf y mae'n ei diogelu'r gallu i gefnogi gweithwyr unigol ac effeithio'n gadarnhaol ar eu bywydau.

#### **Cwestiwn 8**

**Ydych chi'n meddwl y dylid cadw'r Ddeddf?**

#### **Cwestiwn 9**

**A oes unrhyw sylwadau eraill yr ydych yn dymuno'u gwneud mewn perthynas â'r ymgynghoriad hwn?**

Diolch i chi am ystyried y cwestiynau hyn. Byddem yn gwerthfawrogi eich ymateb i'r cwestiynau hyn ac unrhyw sylwadau eraill yr hoffech eu gwneud. Bydd eich ymateb yn goleuo'r penderfyniad ynghylch dyfodol Deddf Sector Amaethyddol (Cymru) 2014.



#### 4 Sut i ymateb

Gellir cyflwyno ymatebion ar-lein drwy ein gwefan:  
<http://www.wales.gov.uk/consultations>  
<http://www.cymru.gov.uk/ymgyngoriadau>

Fel arall, gallwch anfon eich sylwadau i'r cyfeiriad isod:

Yr Is-adran Amaeth, Cynaliadwyedd a Datblygu  
Llywodraeth Cymru  
Rhodfa Padarn  
Llanbadarn Fawr  
Aberystwyth  
Ceredigion  
SY23 3UR

Neu gallwch ei e-bostio i:  
[slymenquiries@wales.gsi.gov.uk](mailto:slymenquiries@wales.gsi.gov.uk)

**Ymgynghoriad ynghylch effeithiolrwydd Deddf Sector Amaethyddol  
(Cymru) 2014  
Ebrill - Mehefin 2017**

**Ffurflen Ymateb**

**Enw:** unigolyn/cwmni/sefydliad

**Cyfeiriad:**

**Rhif cyswllt:**

Byddem yn croesawu unrhyw sylw yr ydych yn dymuno'i wneud. Os ydych yn ymateb i un o'r cwestiynau penodol a ofynnwyd byddai o gymorth pe baech yn nodi rhif y cwestiwn.

<b>Rhif y cwestiwn</b>	<b>Ymateb/sylw</b>

## Gwybodaeth Gysylltiedig

Deddf Sector Amaethyddol (Cymru) a dogfennau cysylltiedig ar Wefan Llywodraeth Cymru

<http://gov.wales/topics/environmentcountryside/farmingandcountryside/agricultural-sector-wales-act-2014/?lang=cy>

Agriculture Wages in Wales 2016: A Guide for Workers and Employers No 1  
<https://www.gov.uk/agricultural-workers-rights/overview>

Ystadegau amaethyddol ynghylch agweddau amrywiol ar y diwydiant amaethyddiaeth

<http://gov.wales/statistics-and-research/welsh-agricultural-statistics/?lang=cy>

Y Swyddfa Ystadegau Gwladol – Cyflogaeth a'r farchnad Lafur.

Pobl sydd mewn gwaith ac yn ddi-waith gan gynnwys cyflogaeth, diweithdra, mathau o waith, enillion, patrymau gweithio ac anghydfodau yn y gweithle.

<https://www.ons.gov.uk/employmentandlabourmarket>

Towards a New Professionalism: The Skills Strategy for agriculture and horticulture –the AgriSkills Forum

<http://www.agriskillsforum.co.uk/AgriSkills%20Strategy.pdf10>

Agricultural labour in the UK – The Food Research Collaboration Brief. 7 Gorffennaf 2016 **Stephen Devlin, New Economics Foundation**

<http://foodresearch.org.uk/wp-content/uploads/2016/07/Agricultural-labour-briefing-final-30-June-2016.pdf>

Adolygiad Annibynnol o Ddarpariaeth Ddysgu Colegau Addysg Bellach a Pherthnasedd y Ddarpariaeth Honno o ran Cefnogi Busnesau Fferm yng Nghymru. Yr Athro Wynne Jones

<http://gov.wales/docs/drah/publications/150130-review-of-further-education-colleges-with-agricultural-provision-report-cy.pdf>

The impact of Brexit on the UK agricultural workforce. Horizon Market Intelligence. 20 Medi 2016 AHDB

[http://www.ahdb.org.uk/documents/Horizon\\_Brexit\\_Analysis\\_20September2016.pdf](http://www.ahdb.org.uk/documents/Horizon_Brexit_Analysis_20September2016.pdf)

**Deddfwriaeth**

**Deddf Sector Amaethyddol (Cymru) 2014**

<http://www.legislation.gov.uk/anaw/2014/6/contents/enacted>

Mae'r Ddeddf hon yn gwneud darpariaethau ar gyfer

- Sefydlu Panel Cyngori ar Amaethyddiaeth Cymru
- Gwneud gorchmynion sy'n pennu'r telerau ac amodau ar gyfer pobl a gyflogir mewn amaethyddiaeth yng Nghymru (gweithwyr amaethyddol)
- Gorfodi'r telerau ac amodau hynny

**Gorchymyn Panel Cyngori ar Amaethyddiaeth Cymru (Sefydlu) 2016**

<http://www.legislation.gov.uk/wsi/2016/255/made>

Mae'r Gorchymyn hwn yn sefydlu'r Panel fel corff annibynnol sy'n cynghori Gweinidogion Cymru. Swyddogaethau'r Panel yw hyrwyddo gyrfaoedd mewn amaethyddiaeth, paratoi gorchmynion cyflogau amaethyddol ar ffurf drafft, ymgynghori ar y gorchmynion hynny i'w cyflwyno i Weinidogion Cymru a chynghori Gweinidogion Cymru ynghylch materion sy'n ymwneud â'r sector amaethyddol yng Nghymru .

**Gorchymyn Cyflogau Amaethyddol (Cymru) 2016**

<http://www.legislation.gov.uk/wsi/2016/107/made>

Mae'r Gorchymyn hwn yn amodi bod yn rhaid i weithwyr amaethyddol gael eu cyflogi yn ddarostyngedig i'r telerau ac amodau a nodir yn Rhannau 2-5 (erthygl 3) ac yn nodi'r gwahanol raddau a chategorïau o weithiwr amaethyddol (erthyglau 5-12)

Mae Rhan 3 yn gwneud darpariaeth sy'n ymwneud â chyfraddau tâl isaf y mae'n rhaid eu talu i weithwyr amaethyddol (erthygl 13) a darpariaethau eraill ar gyfer lwfansau.

Mae Rhan 4 yn amodi bo gan weithiwr amaethyddol hawl i dâl salwch amaethyddol dan amgylchiadau penodedig (erthyglau 19-22) a'r hawl (erthygl 24) a chyfrifo'r swm (erthygl 23).

Mae Rhan 5 yn gwneud darpariaeth sy'n ymwneud â hawl gweithiwr amaethyddol i amser o'r gwaith, gan gynnwys egwylion gorffwys, gwyliau blynyddol, a thâl gwyliau.

**Canllawiau ynghylch Gorchymyn Cyflogau Amaethyddol (Cymru) 2016**

<http://gov.wales/docs/drah/publications/161201-agricultural-wages-wales-guidance-cy.pdf>

Bwriedir y bydd Canllawiau sy'n briodol i bob Gorchymyn Cyflogau a gyflwynir

yn cael eu cyhoeddi.

**Panel Cyngori ar Amaethyddiaeth Cymru - Aelodaeth**

**Aelodaeth 1 Ebrill 2016**

Dr Lionel Walford	Annibynnol - Cadeirydd
Mr Daryl Williams	UNITE
Mr Ivan Monckton	UNITE
Mr Darren Williams	Undeb Amaethwyr Cymru
Mr John Davies	Undeb Cenedlaethol yr Amaethwyr
Mr Peter Rees	Annibynnol
Mr Stephen Hughson	Annibynnol.

**Aelodaeth 1 Ebrill 2017**

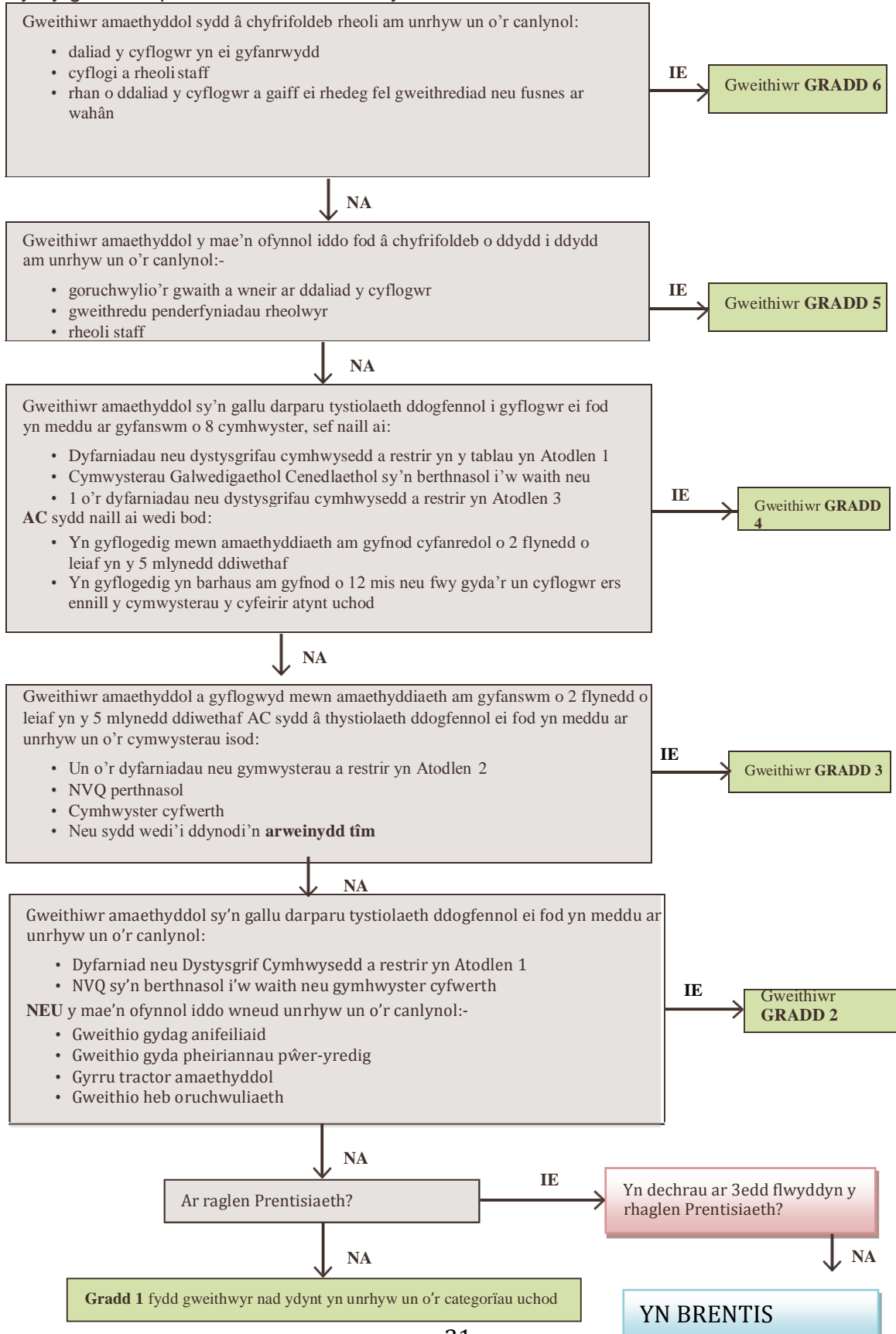
Dr Lionel Walford	Annibynnol - Cadeirydd
Mr Bryan Godsell	UNITE
Mr Ivan Monckton	UNITE
Mr Darren Williams	Undeb Amaethwyr Cymru
Mr John Davies	Undeb Cenedlaethol yr Amaethwyr
Mr Peter Rees	Annibynnol
Mr Stephen Hughson	Annibynnol

**Aelodaeth Barhaol yr Is-bwyllgor ar Ddatblygu Sgiliau a Hyfforddiant**

**Aelodaeth Gyfredol**

Dr Lionel Walford	Annibynnol - Cadeirydd
Mr Peter Rees	Annibynnol - Addysg
Mr Stephen Hughson	Annibynnol - Amaethyddiaeth
Mr Bryan Godsell	UNITE
Mr Ivan Monckton	UNITE
Kevin Thomas	Lantra
Helen Evans	Clybiau Ffermwyr Ifainc Cymru – Aelod o'r Is-bwyllgor
Alun Elidyr Edwards	Undeb Amaethwyr Cymru – Addysg Amaethyddol
David B Jones	Prif Weithredwr Coleg Cambria
Will Prichard	Undeb Cenedlaethol yr Amaethwyr

**Mae'r chwe radd o weithiwr amaethyddol yn seiliedig ar gymwysterau, cyfrifoldeb yn y gwaith a phrofiad mewn amaethyddiaeth..**



## Cyfraddau'r Isafswm Cyflog Cenedlaethol a'r Cyflog Byw Cenedlaethol

Mae'n rhaid eich bod o leiaf:

- o [oedran gadael ysgol](#) i gael yr **Isafswm Cyflog Cenedlaethol** yng Nghymru – mae hyn yn golygu y gallwch adael yr ysgol ar 30 Mehefin cyn belled ag y byddwch yn 16 erbyn diwedd gwyliau'r haf yn y flwyddyn ysgol honno.
- yn 25 oed i gael y **Cyflog Byw Cenedlaethol** – bydd yr isafswm cyflog yn dal yn berthnasol i weithwyr 24 oed ac iau

Mae'r cyfraddau hyn ar gyfer y Cyflog Byw Cenedlaethol a'r Isafswm Cyflog Cenedlaethol. Mae'r cyfraddau'n newid bob mis Ebrill.

### Blwyddyn 25 a throsodd 21 i 24 18 i 20 Dan 18 Prentis

Hydref 2016	£7.20	£6.95	£5.55	£4.00	£3.40
Ebrill 2017	£7.50	£7.05	£5.60	£4.05	£3.50

Mae gan [Brentisiaid](#) hawl i'r gyfradd prentis os ydynt naill ai:

- dan 19 oed
- yn 19 oed neu drosodd ac ym mlwyddyn gyntaf eu prentisiaeth

**Enghraifft** Mae gan brentis 22 oed ym mlwyddyn gyntaf ei brentisiaeth hawl i gyfradd wrth yr awr isaf o £3.40

Mae gan brentisiaid hawl i'r isafswm cyflog ar gyfer eu hoedran os ydynt:

- yn 19 oed neu drosodd
- wedi cwblhau blwyddyn gyntaf eu prentisiaeth

**Enghraifft** Mae gan brentis 22 oed sydd wedi cwblhau blwyddyn gyntaf ei brentisiaeth hawl i gyfradd wrth yr awr isaf o £6.95

### Cyfraddau blaenorol

Roedd y cyfraddau canlynol ar gyfer y Cyflog Byw Cenedlaethol a'r Isafswm Cyflog Cenedlaethol o fis Ebrill tan fis Hydref 2016.

### Blwyddyn 25 a throsodd 21 i 24 18 i 20 Dan 18 Prentis

Ebrill 2016	£7.20	£6.70	£5.30	£3.87	£3.30
-------------	-------	-------	-------	-------	-------

### Pwy sy'n cael yr isafswm cyflog?

Mae'n rhaid i weithwyr fod o oedran gadael ysgol o leiaf (y dydd Gwener olaf



ym mis Mehefin yn y flwyddyn ysgol pan fyddant yn troi'n 16) i gael yr Isafswm Cyflog Cenedlaethol. Mae'n rhaid iddynt fod yn 25 oed neu drosodd i gael y Cyflog Byw Cenedlaethol.

Nid yw contractau ar gyfer taliadau islaw'r isafswm cyflog yn gyfreithiol rwymol. Mae gan y gweithiwr hawl o hyd i'r Isafswm Cyflog Cenedlaethol neu'r Cyflog Byw Cenedlaethol.

Mae gan [weithwyr](#) hawl i'r isafswm cyflog cywir hefyd os ydynt:

- yn rhan-amser
- yn llafurwyr achlysurol, er enghraifft rhywun a gyflogir am un diwrnod
- yn weithwyr asiantaeth
- yn weithwyr a gweithwyr cartref y telir iddynt yn ôl nifer yr eitemau y maent yn eu gwneud
- yn brentisiaid
- yn hyfforddeion, yn weithwyr ar brawf
- yn weithwyr anabl
- yn weithwyr amaethyddol
- yn weithwyr tramor
- yn forwyr
- yn weithwyr ar y môr

Darllenwch yr wybodaeth sy'n egluro [pwyl sydd â hawl i'r isafswm cyflog](#).

Gallwch ddefnyddio'r [cyfrifydd isafswm cyflog](#) i wirio a yw'r Isafswm Cyflog Cenedlaethol neu'r Cyflog Byw Cenedlaethol yn cael ei dalu.

[Cysylltwch ag Acas](#) os nad ydych yn cael yr Isafswm Cyflog Cenedlaethol a chithau'n meddwl y dylech fod.

## Rhestr Dosbarthu Uniongyrchol – yn ychwanegol at gyhoeddi.

<p>Cymdeithas Gwartheg Aberdeen Angus  ADAS  Busnes Amgylcheddol  APHA  Ymddiriedolaeth Archeolegol  Cymdeithas Parciau Cenedlaethol Cymru  Polisi amaethyddol Barclays  BASC  Ymddiriedolaeth Natur Brycheiniog  Parc Cenedlaethol Bannau Brycheiniog  Cymdeithas Gwartheg Blond Prydain  Cymdeithas Gwartheg Glas Prydain  Cymdeithas Gwartheg Limwsîn Prydain  Cymdeithas Gwartheg Simmental Prydain  Cymdeithas Milfeddygon Prydain  Cymdeithas Saethu a Chadwraeth  Prydain  Cymdeithas Gwartheg Swisaidd Brown  Fforwm Cynllunio Rheoli BWW  CAAV  CAAV  CADW  Ymgyrch Diogelu Cymru Wledig  Bae ac Aberoedd Caerfyrddin  Ymddiriedolaeth Afonydd Caerfyrddin  CBI  CCFG (Grŵp Coedwigaeth Gorchudd Di-  dor)  Celtic Ecology  Y Ganolfan Technoleg Amgen  Sefydliad Siartredig Iechyd yr  Amgylchedd (Cymru)  CLA  Uned Ymchwil Parth Arfordirol ac  Amgylchedd y Môr,  Coed Cymru  ConFor (Cydffederasiwn Diwydiannau  Coedwigoedd)  Cymdeithas Tir a Busnesau Cefn Gwlad  Cyngor Cefn Gwlad Cymru  Cynnal Cymru  DARDNI  Cymdeithas Dartmoor  Dairy Co  Canolfan Datblygu Llaeth (DDC)  Grŵp Strategaeth Llaeth  Dee Valley Water Plc  Defra  Yr Adran Busnes, Arloesedd a Sgiliau  Cymdeithas Gwartheg Dyfnaint</p>	<p>Gwasanaeth Cyngori ar Dir Cymunedol  Cydffederasiwn Diwydiant Prydain  Adeiladu Arbenigrwydd yng Nghymru  Co-operative Group  Ystâd y Goron  Cyngor Sir Ddinbych  DM Property Consultants  Dŵr Cymru  Ehlaw  Ymddiriedolaeth Arbed Ynni  Ffederasiwn Cyflenwyr Petrolewm  Ffederasiwn Busnesau Bach  Freightliner  Cyfeillion y Ddaear Cymru  Cymdeithas yr Arbenigwyr Tanwydd  Sefydliad y Peirianwyr Sifil  Cadwch Gymru'n Daclus  Sefydliad Tirwedd  Lloyds Bank PLC  Cymdeithas Cynnyrch Mwynau  Y Weinyddiaeth Amddiffyn  Y Gymdeithas Garthffosiaeth  Genedlaethol  OFTEC  OHES Environmental  Oil Firing Technical Association Ltd  (OFTEC)  Y Gymdeithas Ailgylchu Olew  Un Llais Cymru  Cymdeithas y Cerddwyr  Sefydliad Brenhinol y Syrfewyr Siartredig  Cymru  Y Sefydliad Cynllunio Trefol Brenhinol yng  Nghymru  Llywodraeth yr Alban  Ymddiriedolaeth y Saith Afon  Severn Trent Water  Yr Arbenigwyr Olew  Tir Enterprises  United Utilities  Prifysgol Bangor  Cymdeithas Llywodraeth Leol Cymru  Coleg Sir Gâr  Coleg Cambria  Coleg Gwent  Edward Perkins Chartered Surveyors  IOSH (Y Sefydliad Iechyd a Diogelwch  Galwedigaethol)  TCS Management</p>
---	--

<p>DG Agri EC  Dyfi Biosphere  Ymddiriedolaeth Cwm Elan  Asiantaeth yr Amgylchedd  Parc Cenedlaethol Eryri  Addysg Ffermio a Chefn Gwlad  Forest Research  Comisiwn Coedwigaeth Cymru  Ffermwyr y Dyfodol  Undeb Amaethwyr Cymru  FWAG  Grwp Llandrillo Menai  Garddwriaeth Cymru  HSBC Agriculture  Hybu Cig Cymru  IBERS  Sefydliad y Coedwigwyr Siartredig  Landex (Colegau'r Tir sy'n Anelu am  Ragoriaeth)  Lantra  Llais Y Goedwig  Maelor Forest Nurseries Ltd  Y Gymdeithas Cadwraeth Forol  Meat Promotion Wales  Menter a Busnes  Menter Môn  Y Gymdeithas Cig Eidion Genedlaethol  Awdurdodau Parciau Cenedlaethol  Cymdeithas Genedlaethol y Garddwyr  Rhandir a Hamdden  Cyfoeth Naturiol Cymru (CNC)  Yr Ymddiriedolaeth Genedlaethol  NFU Cymru  Undeb Cenedlaethol yr Amaethwyr  Uwch Asiant NFU Mutual  Grŵp o Golegau NPTC  OCW  Arfordir Penfro  APC Arfordir Penfro  PINS  Cyngor Sir Powys  Iechyd Cyhoeddus Cymru  RHSMR Mottershead  RSPB  Cymdeithas Amaethyddol Frenhinol  Cymru  Santander  Awdurdod Parc Cenedlaethol Eryri  Cymdeithas y Pridd  Ymgynghorydd Ffermio Cynaliadwy  TFA  Fforwm yr Ucheldir  Undeb Unite  Croeso Cymru  Cyswllt Amgylchedd Cymru</p>	<p>Meyrick Estate Management  Cymdeithas Tir a Busnesau Cefn Gwlad  Anabledd Cymru  Action on hearing Loss  Pobl yn Gyntaf Cymru  Autism Cymru  Cymdeithas Pobl Fyddar Prydain yng  Nghymru  Cymdeithas Dyslecsia Prydain  Communication Matters  Anabledd Powys  Diverse Cymru  Fforwm y Cyflogwyr ar Anabledd  Y Comisiwn Cydraddoldeb a Hawliau  Dynol  Epilepsi Cymru  Anabledd Dysgu Cymru  Mind Cymru  Cymdeithas Pobl Fyddar Gogledd Cymru  Cyngor Pobl Anabl y DU  Cyngor Pobl Fyddar Cymru  Fforwm Anabledd Abertawe  Scope  Celfyddydau Anabledd Cymru  Chwaraeon Anabledd Cymru  Gofal Cymru  Mencap Cymru  Y Gymdeithas Genedlaethol i Blant  Byddar Cymru  Cymdeithas Pobl Fyddar Gogledd Cymru  RNIB  Cyngor Pobl Ddall Cymru  Consortium Pobl Lesbiaidd, Hoyw,  Ddeurywiol a Thrawsrywiol  A Gender  Ymwybyddiaeth o Drawsrywedd Cymru  Rhwydwaith Trawsrywedd Unigryw  Stonewall Cymru  Grŵp Undod Cymru  Pride Cymru  Chwarae Teg  BAWSO  Mewn Cymru  Career Women Wales  Canolfan Adnoddau Cymru ar gyfer  Menywod mewn Gwyddoniaeth,  Peirianeg a Thechnoleg  Cynulliad Menywod Cymru  Cymorth i Fenywod Cymru  Women Connect First  Menywod yn Gwneud Gwahaniaeth  Y Gweithdy i Fenywod  Menywod ar Fyrddai  Cymorth I Ferched Cymru Welsh</p>
---	--

<p>Swyddfa Cymru Ymddiriedolaeth Bywyd Gwyllt a Chefn Gwlad Cymru Gwasanaeth Cyngori ar Reoliadau Dŵr Arsyllfa Wledig Cymru Cynghrair Twristiaeth Cymru Water UK Watts and Morgan Cymdeithas Gwartheg Duon Cymru Hybu Cig Oen a Chig Eirion Cymru Canolfan Ewropeaidd Gorllewin Cymru (Partneriaeth Fusnes Coedwig Cymru) Ymddiriedolaeth Adar y Gwlyptir Yr Ymddiriedolaethau Natur CLILC WWF Cymru Coed Cadw Ffederasiwn Ffermio'r Menywod Sefydliad Gwy ac Wysg Whittingham Riddell Lusitanos Y Sefydliad Tai Siartredig Cyngor Ar Bopeth Clee Tompkinson and Francis Yr Awdurdod Glo Common Vision Cartrefi Cymunedol Cymru Merched Y Wawr Comisiynydd y Gymraeg Youth Cymru Cymru Ifanc Clybiau Ffermwyr Ifainc Cymru Ymgyrchu dros Gynulliad Plant a Phobl Ifanc Cymru Asiantaeth Genedlaethol Ieuencid Plant yng Nghymru - Children in Wales UK Youth Cyngor Cymreig y Gwasanaethau Ieuencid Gwirfoddol Cyngor Gweithredu Ieuencid Gwirfoddol Cymru Sefydliad Unedig Pobl Ifanc Gweithredu dros Blant Cyngor Ieuencid Prydain Anabledd Dysgu Cymru/Learning Disability Wales Comisiynydd Plant Cymru Plant yng Nghymru</p>	<p>Women's Aid Menywod yng Nghymru Cymorth i Fenywod Casnewydd Rhwydwaith Cydraddoldeb Menywod Cymru Rhwydwaith Menywod Gogledd Cymru Undeb Bwyd a Ffermio'r Menywod Fforwm Menywod mewn Amaethyddiaeth Cymru (trwy Menter a Busnes) Sefydliad y Merched Cymru Menywod mewn Adeiladu Cymru Menywod mewn eiddo Cymdeithas peirianeg y menywod WiRE (Menywod mewn mentrau gwledig)</p> <p>National Energy Action Cymru Cylchgrawn Workplace Report Canolfan y GIG dros Gydraddoldeb a Hawliau Dynol Cyngor Gweithredu Gwirfoddol Cymru Oxfam Cymru Cyfranogaeth Cymru Cynllun Gweithredu Adfer Lles Cymorth Gwledig Cymru Y Comisiwn Cydraddoldeb a Hawliau Dynol</p> <p>Age Cymru Comisiynydd Pobl Hŷn Cymru Age UK Sefydliad Joseph Rowntree Sefydliad Bevan yr Eglwys yng Nghymru</p> <p>CYTUN Cyngor Rhyng-ffydd Cymru Cyngor Mwslimiaid Cymru Y Cyngor Arweinyddiaeth Iddewig Sefydliad Pacistan Prydain Cafod Diverse Cymru Gofal Cymru Rhwydwaith Cydraddoldeb Rhanbarthol Gogledd Cymru (NWREN) Cyngor Hil Cymru Race Equality First Cyngor Cydraddoldeb Hiliol De Ddwyrain Cymru (SEWREC) Cyngor Ffoduriaid Cymru</p>
---	--

